

BANGE KÒLÒSILI

**Association Malienne Pour La
Protection et La Promotion de la
Famille**

BP 105

Bamako

Août 1984

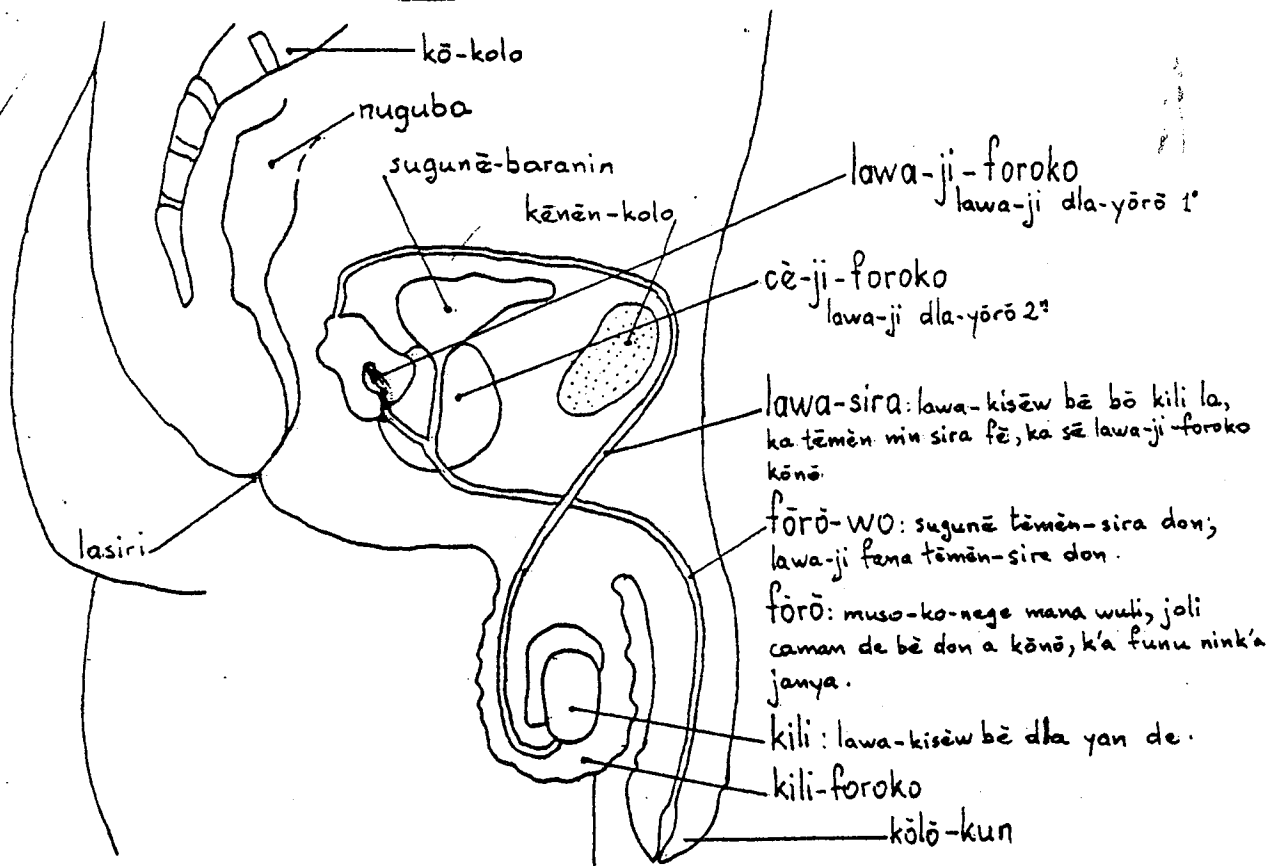
FARI MANFENU COGOYA

BALIKUYA WAATI

Càya da-minè ye balikuya ye; n'i balikuyara o y'i ka càyà da-falen ye. Musoya fana da-fa-tuma ye balikuya ye. Balikuya yèrè ye mun ye ?

CEMANNIN KA BALIKUYA:

Cèmannin mana san 14 nyògòn sùrò, a bè balikuya. O y'a ka càyà da-falen ye bawo lawa-ji bè bə a la. O waati la a kènè-shiw bè falen, sogonin bè bonya, a kuma-kan bè kè cè-kan ye, a bè cè-fari ta ka bə den-misènya na.



Càya minènw filè nin ye:

-Kili-foroko: Kili fila b'ale de kònò. A tialen don so fila ye; kili bès n'a ka so.

-Kiliw: Olu de bè lawa-kisè dla.

-Lawa-sira: Lawa-kisèw bè tèmèn o sira de fè ka taa lawa-ji foroko la.

-Lawa-ji-foroko: Lawa-ji bè dla yan de; o ji de ni lawa-kisèw bè nyaami nyògòn na.

-Cè-ji-foroko: O fana bè ji dè de dla, ji min bè bè muso-ko kètè.

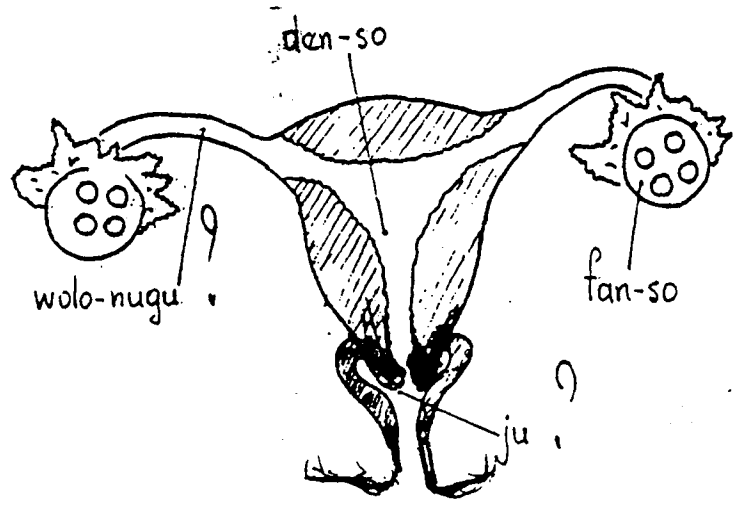
-Fàrè-wo: nin jiw bèe bè tàmèn ale de fè ka taa bèn muso kònè.

-Fàrè: Finyè bè don fogofogo kònè k'o funu cogo min, fàrè fana bè ten. Muso-ko nege mana wuli cà la, joli caman de bè na fàrè kònè k'o funu, k'a bonya nink'a janya. Nege mana da, joli in bè segin, fàrè fana bè segin a cogo-kòrè la, a bè dègàya.

-Kòlè-kun: Cè min bolo ma ko, da-buru dè kèlèn bè k'o kòlè-kun da-tugu. O da-buru de bè tigè bolo-koli san fè.

NPOGO-TIGININ KA BALIKUYA:

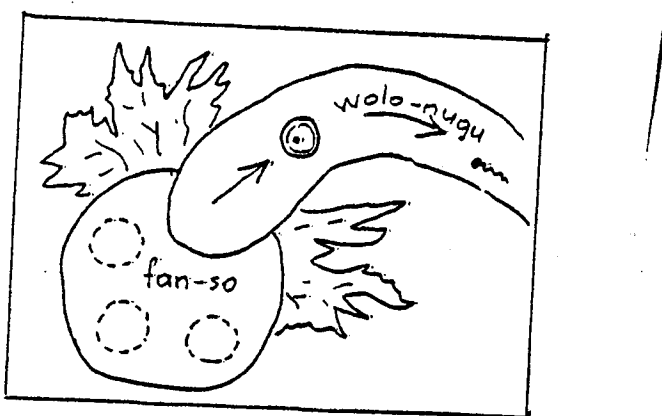
Npogo-tigi man'a ka laada-joli ye tuma min, o y'a balikuyalen ye; o y'a ka musoya da-falen ye. A bè se ka den sèrè n'a ye cè-ko kè a ka den-sèrè-waatiw kònè. Npogo-tigi baliku-tuma, shiw bè falen a nyè-fèla la ko kènè-shiw; shiw bè falen fana a kaman-kòrèlaw la. Balikuya bè na san 11 ni san 14 de cà, nk'a bè se k'o weati jè dèonin. An kan'a to den-musonin ka balikuya ka sèrè a tè laada-ko kala ma. A sin mana bù, a ka kan ka kalan musoya-wale dèw la, i n'a fè sanuya matarafali laadaw tuma.



Laada-basi:

Kalo o kalo musow b'a fò k'u bolo bè jí la, dòw k'u bè koli la, dòw fana k'u bè laada la. O ye mun ye? Joli de bè bò u nyè-fèla la, o jli tè jò fo tle 4 nyògòn. Joli mana jò ka tle 28 nyògònna kè, a bè da-minè tugun. Tle 28 o tle 28 o laada bè bolí u kan. Nka muso-kòròba si mana se hakè dè la, a tè laada ye blen (bawo fan tà dla a kònò tun). A bè fò k'a ka bange jòra, wali ko bange tigèr'a la.

Nka ni bange ma tigè muso min na, kalo o kalo o muso bè fan kelen labla. Fan in bè tàmèn wolo-nugu fè; n'a ma lawa-kisè kun bèn ka doroko n'a ye a tè se ka kè den ye a kelen, fan si bè ban tle 4 kònò o la. (Fan si-hakè tè tàmèn tle 4 kan)



Fan bötö ye fan-so kònò ka taa wolo-nugu kònò

○ Fan kògòbaliw bè fan-so kònò.

Kalo o kalo, 1 bè kògò, o bè tórò.

◎ Fan kògòlèn bōra; a bè wolo-nugu kònò. Lawa-kisè bè n'a kun bèn yan.

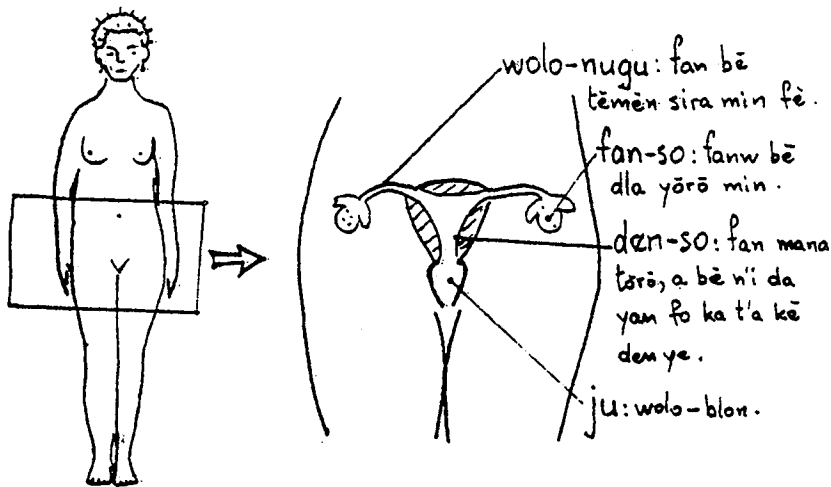
Fan kelen mana bla ka bò fan-so kònò, den-so fana b'i labèn ka den makònò. Den-so ka labèn ye mun ye? Joli caman de bè n'i sigi den-so kònò walasa den na se ka balo o joli la.

Ni fan lablala k'a sí tle 4 bèè kè ka sòrò lawa-kisè m'a kun bèn ka doroko n'a ye, joli min tun sigilan bè den-so kùndò, o joli laban bè bò kènè ma. An b'a fò o joli de ma ko laada-basi wali laada-joli.

Laada-joli in de tun laban bè kè den tonso ye ni fan tun ye lawa-kisè dè kun bèn ka doroko n'o ye ninka kè den ye. Nka ni fan ma lawa-kisè kun bèn a ni min bè doroko, den-ko ma bò blen. Joli in ni fan tinyènan bè labò kènè ma, ko laada-joli. Laada-joli in ye fan tinyènan ni den-so ka joli labènnen de ye.

Wolo minènw:

Fèn bèè labènnen bè muso kùndò, fèn minnu b'a to den bè sintin, ka kunbaya, ka bange. Minèn minnu bè nin baara 3 kè muso kùndò, an k'olu de ma ko wolo minènw.



Wolo minènw filè nin ye:

-Fan-so: Fan-sow ye fila ye; kelen bè kini fè, kelen bè numan fè. U bè fan kelen labla kalo o kalo; muso-kalo kèni (tle 28).

-Den-so: Fan ni lawa-kisè mana doroko ka kè den ye o den bè n'i da den-so de kùndò. Den bè to yen de ka kunbaya fo ka t'a se wolo ma.

-Wolo-nugu: Nugunin fla bè b̀ fan-sow la ka taa den-so la. Fan bè t̀m̀ǹ o nugunin kelen de f̀k̀ ka taa den-so la. Lawa-kisè fana bè fan kun b̀ǹ o nugunin de k̀ǹ. An ko o nugunin de ma ko wolo-nugu. Fila de don: kelen bè kini f̀, kelen bè numan f̀.

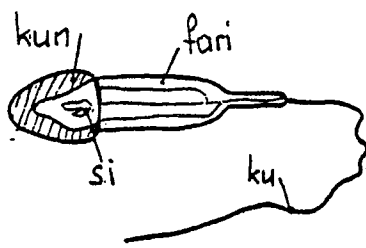
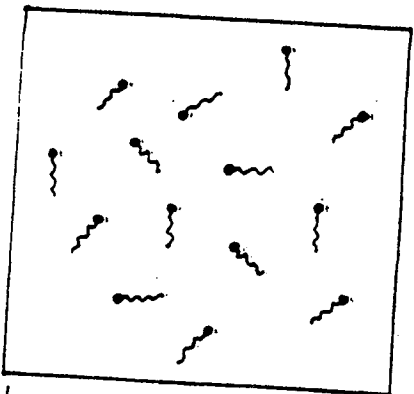
-Wolo-blon: D̀w k'a ma ko ju. Den wolot̀ bè t̀m̀ǹ o blon de f̀ ka na k̀ǹ ma.

-Da-wolow: Olu ye sugu fila ye, da-woloninw ani da-wolobaw. Shiw bè falen da-wolobaw de kan.

DEN S̀R̀-COGO:

Den mana wolo don min na, a bè f̀ k'o ye den tle f̀l̀ ye. O dun b'a s̀r̀ den ye kalo k̀ǹt̀ǹ s̀r̀ ka ban. Lawa-kisè ni fan bè doroko nỳg̀ǹ na wolo-nugu k̀ǹ don min, o don de ye den tle f̀l̀ lakika ye.

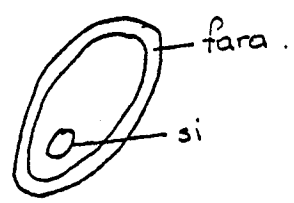
- Lawa-kisè ye mun ye? Lawa-kisè bè lawa-ji de k̀ǹ. A ka mis̀ǹ o ye mis̀nya dan ye. Nyè dama t̀ se k'a ye fo bonyaman. A kun koorilan don k'a fari t̀ kolokolo ka ku jan k'a la. O ku in de firifirit̀ b'a to lawa-kisè bè taama.



lawa-kisè kelen flè ninyz: a kun, a fari an'a ku.

lawa-kisèw flè lawa-ji k̀ǹ;
u ka mis̀ǹ ni miseli nun-kun ye
sinyè k̀m̀

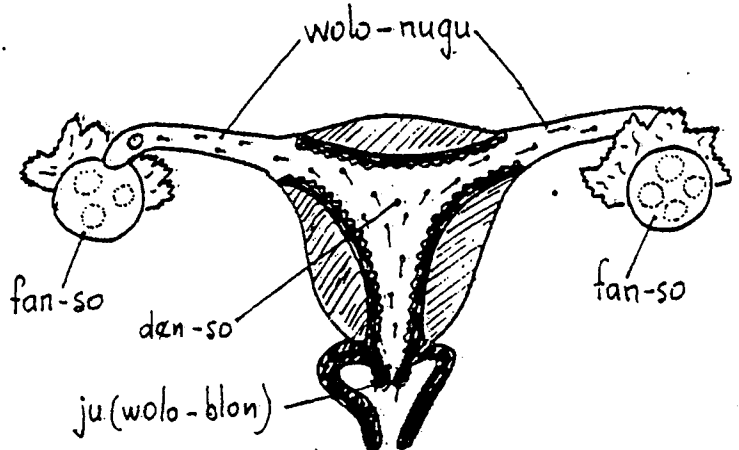
- Fan ye mun ye? Fan kelen bè labèn kalo o kalo fan-so kònò. Ni fan b̀̀ra fan-so kònò, a bè t̀̀m̀n wolo-nugu f̀̀ k'a bè taa den-so kònò. A ni lawa-kisè bè nyòg̀n kun b̀̀n wolo-nugu de kònò.



Fan kelen fl̄z

Den t̀̀ s̀̀r̀ fo c̀̀ ni muso ka j̀̀. Den t̀̀ s̀̀r̀ fan k̀; a t̀̀ s̀̀r̀ lawa-kisè k̀. Lawa-kisè ni fan de bè doroko ka k̀ den ye, o den bè t'i da den-so kònò.

K̀Ǹ TA-COGO:



Lawa-kis̀w taat̀ fl̄z fan kun b̀̀n wolo-nugu k̀ǹ. Lawa-kis̀ kelen b̀̀ doroko fan na ka k̀ den ye.

Muso ni c̀̀ bè se ka j̀̀ shinỳ caman ka s̀̀r̀ a ma k̀ǹ ta. Wa muso ni c̀̀ bè se ka j̀̀ shinỳ kelen d̀̀r̀n, o shinỳ kelen bè k̀ den ye. Muso dun bè fan kelen d̀̀r̀n de labla kalo k̀ǹ. Ni muso ka fan labla-tuma ma b̀̀n a ka c̀̀-ko ma, a t̀̀ se ka den s̀̀r̀ o la. Fan si-hak̀ t̀̀ t̀m̀n tle 4 kan, lawa-kisè ta ye tle 3 ye. O de kama muso bè se ka den s̀̀r̀ waati min a ka kalo k̀ǹ o t̀̀ t̀m̀n tle 7 kan (=tle4 + tle3).

MUSO-KALO JATE-COGO:

Muso bàe ka kan k'i ka kalo jate dòn, k'a dòn waati min na i bè se ka den sòrò ani waati min i tà se ka den sòrò.

Muso-kalo tle fòlò ye laada don fòlò ye. Muso-kalo tle 4nan ye laada-basi ban-don ye. Muso-kalo tle 14, fan dè bè labla ka bò fan-so kòrò. Muso-kalo tle 17 y'o fan si ban-don ye. Muso-kalo tle 28 ye kalo sa-don ye.

K'a ta muso-kalo tle 12 f'a tle 18, o ye muso ka garijègè waati ye; a bè se ka den sòrò o tuma de.

Nka muso bàe ka kalo tà tle 28 ye. Dòw ta ye tle 29 ye; olu ka den-sòrò-waati ye u ka kalo tle 13 f'a tle 19. Minnu ka kalo ye tle 30 ye, olu ka den-sòrò-waati ye u ka kalo tle 14 n'a tle 20 furancè ye. Minnu ka kalo ye tle 31 ye, olu ka den-sòrò-waati ye u ka kalo tle 15 n'a tle 21 furancè ye. Muso minnu ka kalo ye 32 ye olu ka den-sòrò-waati y'u ka kalo tle 16 n'a tle 22 cè ye.

MUSO-KALO TURABU

Muso-kalo Kalo hakè	Den-sòrò-waati	
	Da-minè	Laban
TLE 26	TLE 10	TLE 16
TLE 27	TLE 11	TLE 17
TLE 28	TLE 12	TLE 18
TLE 29	TLE 13	TLE 19
TLE 30	TLE 14	TLE 20
TLE 31	TLE 15	TLE 21
TLE 32	TLE 16	TLE 22
TLE 33	TLE 17	TLE 23

Nin bàe la, fan labla-don ni laada nata bè
bèn tle 14 de ma. O kòrò ye ko ni fan lablala bi
laada nata bè kè tle 14 bi kò. Tle fila ka sòrò
fan labla-don ma se o ye den-sòrò-tuma tle fòlò
ye. Tle 4 fan labla don kò o ye den-sòrò-tuma
laban ye.

Muso dōw ka kalo tē to bolo kelen kan. Dōw
yèrè ka kalo surunyanenba ye tle 28 ye, k'a
janyanenba kè tle 32 ye. Olu ka den-sòrò-tuma
y'u ka kalo tle 12 f'a tle 22

Muso min ka kalo tē to bolo kelen kan, o b'a
ka den-sòrò-waati jata cogo di?

O muso masina b'a ka kalo bàe la surunman den-
sòrò-waati da-minè ta; o bà k'a ka den-sòrò-
waati da-minè ye.

A ka kalo bàe la janmanjan, a b'o den-sòrò-waati
laban ta; o bà k'a ka den-sòrò-waati laban ye.

Muso min lasiritò don o tē se k'a ka laada ye
blen ; bawo fan min lablala o fan kèra den ye;
fan wèrè tē labla fo den ka wolo. Nka muso min
lasiritò tē o b'a ka laadaw ye kalo o kalo.

Muso min t'a fè kòrò ka bal'a la o ka kan k'a
ka laada donw sèbèn, k'a ka den-sòrò-waatiw jata
minè tuma bàe.

KONOMAYA WAATI

Tuma jumèn muso ka kan ka siga k'a ye kòrò ta ?

- Ni muso mènna ka sòrò a m'a ka laada ye, a ka
kan ka sig'a yèrè la.

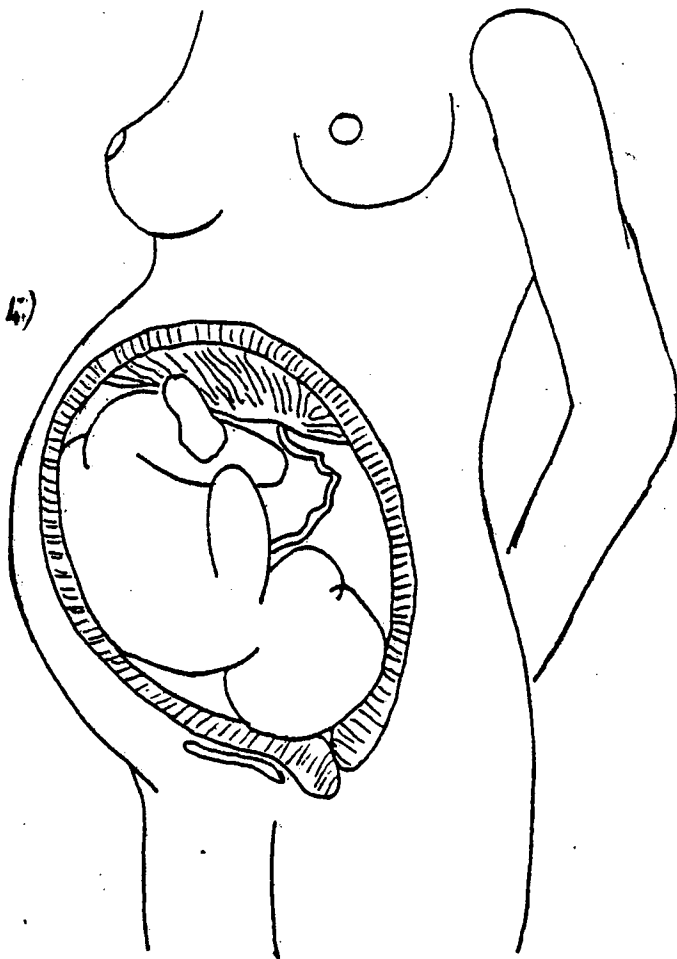
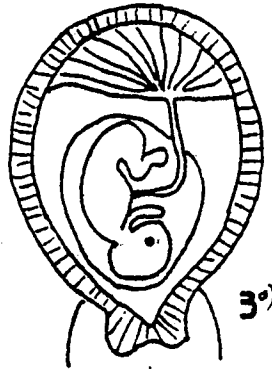
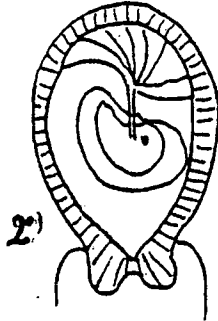
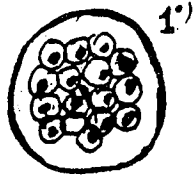
- N'a bè fòrò sògòma o sògòma, k'a fòrò nyè kè
nèrè-nugu ye nink'a kunaya.

- N'a sin b'a dimi k'a da-ji caya.

- N'a bè kunu sògòma a sògònnen i k'a ye baaraba
de kè.

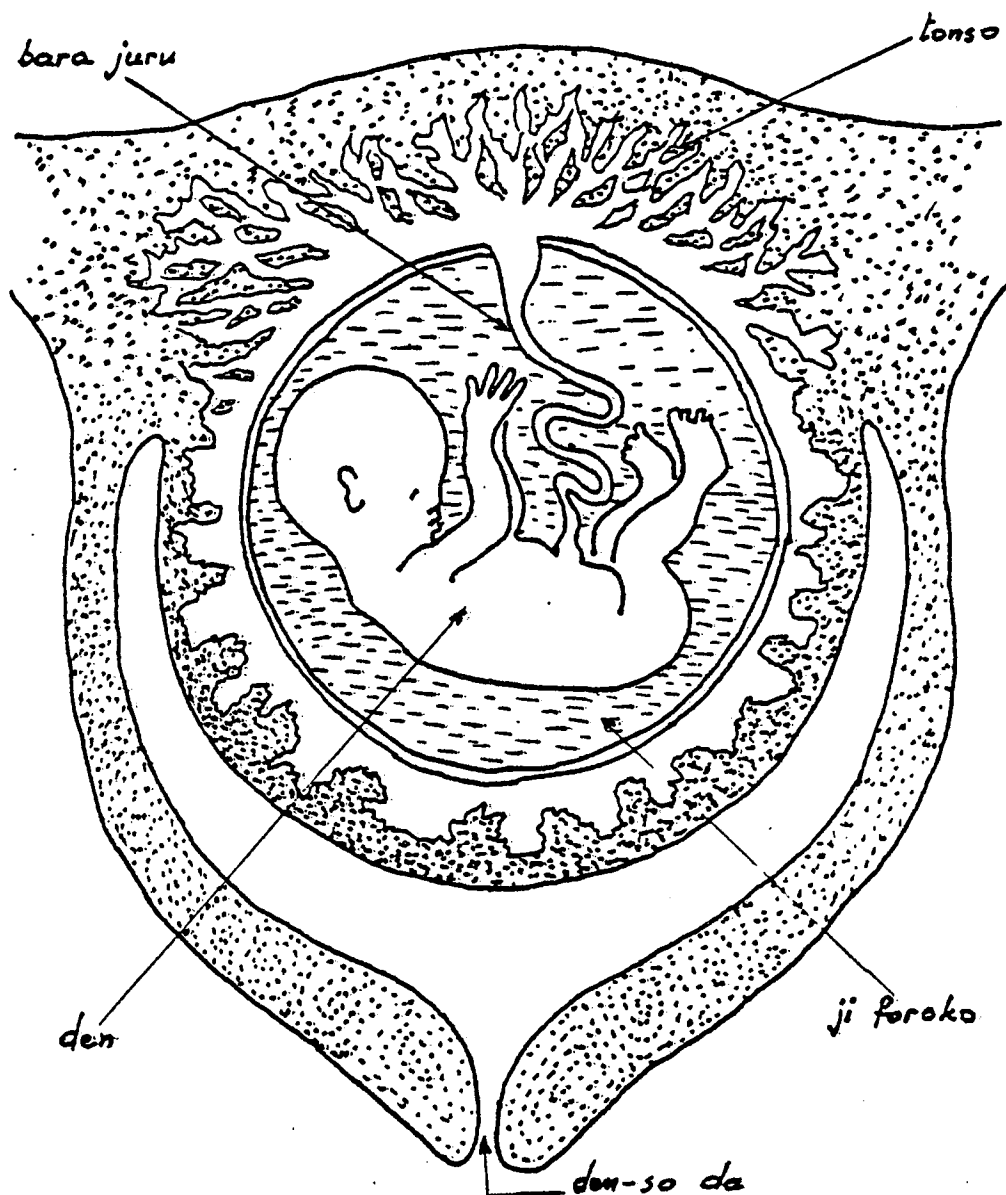
- N'a bè nyènamini a nyè yèlètò. O muso masina
ka kan ka yèlèma don a ka dumuni n'a ka baara
kètaw la walasa den kana degun.

Fan bè yàlèmalí minnu kè ba kònè,
kabíní a ncínín fo ka t'a kunnbaya,
k'a kè den yèrè ye.



- Ni kòngò b'a minè tuma bàè. O b'a jira ko
dumuni min b'ale wasa, o t'a n'a den wasa blen;
bawo a lasirità don.

DEN LAHALAYA A BA KÒNÒ



Den bè balo a be kònò cogo di? An y'a fà ka
tàmèn ko yaní fan ní lawa-kisè ka doroko ka kè
den ye, joli caman bè n'i sigi den-so kònò ka
den makònò. Den mana na den so-kònò, a bè balo o
joli in de la a bara-juru fè. |

Muso kòndòma ka
 dumuni nafama-yòrò bè tla fila de ye: dò bè ba
 yèrè balo, dò bè den balo. Den niyòrò bè se a
 ma joli-sira de fè. O de kama muso kòndòma man
 kan ka dumuni kolon kè. A k'i jan-to banaw fana
 na walasa den kènè ka to.

Den na-tuma dinyè na, a n'a tonso de tugulan
 bè nyògòn na ni bara-juru ye. Tonso jò-yòrò ye
 mun ye den ka nyènèmaya la? Tonso bè i n'a fò
 den ka dumuni-foroko; a ka balo bè bò yen de
 yan'a ka wolo. Tonso fana bè dumuni nafama-yòrò
 ta joli la walasa den ka balo n'o ye bara-juru
 fè.

Den yèrè dalen bè kògò-ji-foroko de kòndò; dów
 k'o ma ko dan. O ji in de b'a tanga yuguyuguli
 mantòorò ma. Den tla fòlò la, k'a to a ba kòndò,
 a ka dógò ni miseli nun-kun ye. Nka kalo 9 o kò,
 a bè bagaramu 3 bò; kilo saba kòni; a kun-dama
 yèrè bè surunya mètèrè tlanè la.

DEN KA KÈNÈYA

Muso kòndòma ka kan ka taa labitani dógò-kun o
 dógò-kun; o kun ye den ni ba yèrè ka kènèya ye.
 Kòndò tinyè ka teli a kalo fòlò de la; o de kama
 muso kòndòma ka kan ka fura-kèlaw ka laadili-kanw
 labato. Kòndò mana kalo 6 sòrò tuma min, o b'a
 sòrò den sòn-kun bè lamaga ka joli lataa a fari
 yòrò bèa la. Dòkòtòròw b'a lajè ni den sòn-kun
 bè lamaga ko nyuman; u b'a lajè fana ni den da-
 cogo ka nyi. Kalo 9nan mana se, u b'a lajè ni
 den kun sulilen don; o de ye den na-cogo nyuman
 ye.

MUSO KÒNÒMA KA DUMUNIŪ

Muso kòndoma fari bè fèn caman kè kalo 9 ninnu na: ka suman nafama-yòrò ta joli la k'o kè kolo ni wolo ni den sogo-bu ye. Muso fari b'o baara de kè; wa o baaraba in de kama a ka dumuni cogo ka kan ka yèlèma. A ka kan ka suman dun minnu b'a nafa ka den fana nafa.

1° Suman minnu bè barika d'a ma: muguma-fènw (nyò, kaba, malo), ku, woso, bananku, sukaro ...

2° Suman minnu b'a fari dla ka den fana kunbaya: sogo, jègè, nòndò, fanw(shè-fan, kami-fan)

3° Suman minnu bè kànèya nati ba ni den ma: jiri-dew ni na-fèn kènèw (salati, nkòyò, tamati kènè ...)

Muso lasiritò man kan ka foronto dun; a man kan ka kògò caman dun fana, o b'a bonya ka wolo gèlày'a ma. Dìb man nyi a ma; o bè den nagasi k'a barika ban wali k'a faga yèrè. Muso kòndoma ka ji minta bè kè ji sanuyalen de ye. Ni siga bè ji la, o ji ka kan ka tobi ko sèbè k'a bana-kisèw si ban. A man kan ka fura si ta ni fura-kèlaw m'a yamaruya.

JAN TO N YÈRÈ LA

Muso lajòlen man kan ka taa banabaatò fo, bana yèlèmata bè min na. N'a y'a yèrè tanga den fana bè tanga. A ka kan ka sundògò sange de kòrò k'a yèrè kisi sosow ma, sosow de bè suma bl'a la.

Dògò-ci ni nyò-susu, doni-girin-ta ni taama-jan-kè, nin si man nyi muso kòndoma ma. Nka muso lasiritò man kan ka dèèè yòrò-furan ni tobili la. A bè se fana ka fini w ko nink'a denw ladon. Salaya yèrè man nyi a ma. A ka kan k'i ko don o don, k'a nyinw ko tuma bèe dumuni bannen kò.

WOLO N'A KÒ

Muso jigìn-don mana se, a fari bèe bè sègàn, a kò b'a dimi, a kòndò bè gèlàyà, kò-dimi bè juguya ka t'a fè.

Tumanin dɔ la, a bɛ bala ka jɪ dɔ bɔtɔ ye a sɛn-furancɛ; jɪ jɛman dɔ, ka joli dɔnonin k'a la. O ye den-so da yɛlɛtɔ de ye. Tin da-minɛ y'o ye. Den-so da ka dɔgɔ i ko ta-kala; nk'a bɛ to ka waga, ka bonya, walasa den ka sɛ ka tɛmɛn. O de bɛ na ni dimi ye.

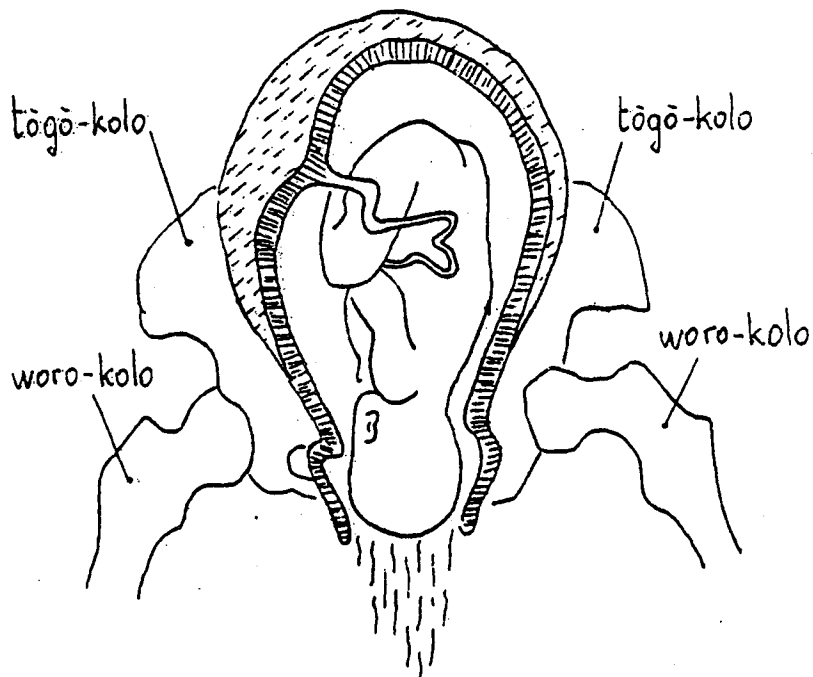
TIN-DIMI

Mun bɛ na ni tin-dimi ye? Den-so da bɛ bonya, wolo-blɔn fana bɛ waga; den-so bɛ to ka den nyɔni. Nin bɛɛ de bɛ na ni dimi ye. Tuma dɔw la dimi bɛ mada: den-so b'a ka baara da bila k'i lafinyɛ dɔnonin.

Muso ka kan k'i da dimiw waati la, ka ninakili n'a da yɛlɛlɛn ye. Mk'a man kan ka nuna k'a bɛ den nyɔni fɔlɔ. Waati dɔ mana sɛ, a bɛ jɪ dɔ woyotɔ ye ka bɔ a nyɛ-fɛla la: o tuma na den-so da yɛlɛla ka sɛ a hakɛ la.

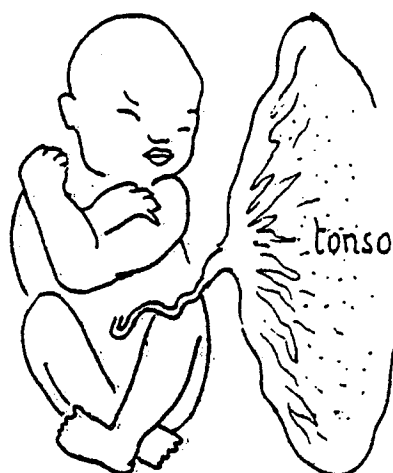
Dimiw bɛ segin ka na ni barika ye bawo den na-tuma sera. Ba ka kan ka den nyɔni o waati de: A bɛ sin ka finyɛ sama sɪnyɛ kelan dɔrɔn k'a disi fa, o kɔ a bɛ nuna ka den nyɔni n'a kɔnɔ barika bɛɛ ye, k'i poron dlan kɛrɛ fla kan, k'i lasama dɔnonin a kun kɔrɔ talɛn. Den kun-cɛ bɛ bɔ o tuma.

WOLO:



...Den kun-cè bè bà o tuma. Ba t'a nyòni blen bawo tin-naminèna bè den dèmè ka bà. A bè den kun jèngè dònin k'a kaman-kun kelen labò; o kò kaman-kun dà in bè bà; den fari tà bàe bè bà ten. Tin naminèna bè den tà labò. O yòrònin bàe la den b'a da yèlè ka finyè sama, ka kasi. Tin-naminèna b'a bara-juru tigè.

Den wololen kò, tonso bè bà a n'a diliw. A tà ye ka muso kòntò ko ko nyuman, ka kòori-mugu k'a la mín bè joli. tà mín tle fila wali saba. Jubaatò man kan ka fama labitani ma, yaasa fura-kèlaw ka den kènèya kòlèsi, ka den-ba yèrè dèmè ni laadili-kaw ye. Muso mín b'a fè a den ka wolo nyè-suma ni hakili-latigè la, o bè taa jiginni-so la.



den wolola; a dalen flè, a n'a
tonson bèn nyògòn na;
bara-juru ma tigè fòlò.

FLANIN-WOLO:

Flaninw ye sugu fila ye: Minnu bòra fan fila la, ani minnu bòra fan kelen na. Tuma dèw(nka o man ca), fan so bè se ka fan fila wali saba walima naani yèrè, fan so bè se k'o bèe labla nyògòn fè. Ni fan fila ninnu dorokora ni lawa-kisè fila ye, o b'i na fò muso ye kòntò fila ta nyògòn fè. O t'a beli an k'u wala ko flaninw; nka flanin lakikaw tè bawo fan fila ninnu kelen kelen bèe dorokora n'a dama lawa-kisè da ye. Sebaninw ni naaninw fana bè sòrò o cogo la: fan 3 wali 4 mana doroko lawa-kisè 3 wali 4 na, fan kelen kelen bèe n'a

ka lawa-kisè. O b'i na fè muso ye kòndò 3 wali 4 ta nyògòn fè. Muso bè se ka kòndò fila ta nyògòn fè (flaninw) wali ka kòndò 3 walima 4 ta nyògòn fè (sabaninw, naanininw). Flaninw bè se ka sòrò muso ka cè-ko fila sen fè a ka kalo kòndò; nka o man ca.

FLANIN LAKIKAW:

Flanin lakikaw bè bò fan kalan dèròn de la. Ni lawa-kisè fila ye fan kalan doroko, o fan bè tla fila ye ka kè den fila ye. O flanin-sugu tà kè cè ní muso ye abada; u bae bè kè cè ye wali u bae bè kè muso ye. U bè bò nyògòn fè ko sèbè. Olu de ye flanin lakikaw ye.

JIGINNI NÒGÒYALI:

A bè dèw kòndò ko muso tà se ka wolo n'a ma kè ní sègèn ye. Muso bè se ka jigin ka sòrò a ma sègèn. Jiginni dimi caman bè sòrò muso yèrè ka jitàya de fè. A bè siran, k'a fasaw ja; o dun bè dimi bonya ka t'a fè, jiginni bè gèlèya.

O de kama muso kòndòma bè kalan jiginni cogoyaw la: walasa k'a hakili sigi, a kana siran wolo don mana se. A bè kalan fana fari-kolo nyèna-jè dèw la, min b'a to jiginni bè nògòy'a bolo.

Tin-naminè-musow fana man kan k'a bò a ja kan ani k'a dègòyà nin walaw bè se ka kè sababu ye ka tin gèlèya muso ma. Walasa dimi fosi kana muso sòrò, fura-kèlaw bè se ka kirinnan k'a la; sègèn si t'o la, dimi t'a la, jiginni bè taliya fana.

Muso min b'a fè ka jigin o cogo la, a kana sègèn few, o fana bè kalan u fè jiginni cogoyaw la ani fari-kolo nyèna-jè dèw, yan'a jigin tuma cè.

DEN WOLOLEN KÒ:

Den wololen kò, a bara-juru bè tigè, k'a fura kè, ka fura k'a nyèw kan, ka den yèrè ko ninka finiw don a la.

Bara-juru bè tigè cogo di?

Den wololen kò, a mana kasi dòrò, i b'i bolo da a bara juru-kan ka joli tèmèntò kòlòsi. Joli tèmèntò tititi mana ban tuman min, i bè gari siri bara-juru la: bolonkòni-den 3 bè kè siri-yòrò ni den kòrò cè. O kò i bè bara-juru siri tun ni gari ye, k'o siri-yòrò ni siri-yòrò fòlò furan-cè kè bolonkòni-den 3 nyògòn ye fana. Gari min bè kè ka bara-juru siri o ka kan ka balabala jí la walasa k'a бага faga yani muso jigin-tuma cè. Siri-yòrò fila ninnu kèlèn kò, i bè kèmèsu kè ka bara-juru tigè a siri-yòrò fila ninnu ni nyògòn cè. O kèmèsu fana bè jeni tasuma na k'a бага faga yani muso jigin-tuma cè.

Den nyè fura-kè-cogo:

I bè lenburu-kumu dò da tigè ni muru jèlèn ye k'o tònì sinyè 3 a nyè kèlèn kèlèn bèe la walasa ka bana-kisèw faga a nyè kan.

Den bè ko cogo di?

Den mana na dinyè na, a ka kan ka ko. A bè ko ni jí kàlèn ye, k'a kòlì-fu kè finì kolon jèlèn dò ye. Den fari man kan ka tereke ni fu-gèlèn ye bawo a wolo ka finyè; a ka kan ka munumènè ni finì kolon in de ye.

Bara-juru fura-kè-cogo:

Bara-juru tònìn min bè to den na, o bèna bin tle dama dò kòrò. Bara bè fura-kè ni fura-ji blèn in de ye ko "Mèrkirikòròmu". Dòlàn fana b'a fura kè; "Alìkòlì" kòni. Bara fura-kèlèn kò, a bè siri ni finì kolon jèlèn dò ye min kòrò ka dògòn ani k'a janya.

Fini don-kun den na:

K'a to a ba kòrò, den suturalen don; nènè t'a minè, finyè t'a filì. Den mana wolo, finiw bè don a la, k'a tanga finyè mantòrò ma.

BA SIN-JI:

Den kalo fòlò la, a tè fosi kè sunògò ni sin-min kò. Ba de bè sin di den ma, k'a ko, ka finiw don a la, k'a da yòrò labèn, k'a fura-kè.

Nafa tã nònò sí la ka ba sín-ji bò. Sín de ka kan ka dí den ma; sín de y'a ka suman da-falen ye. Fèn bè sín-ji kònò mín bè den tanga bana caman ma; o tã sòrò nònò dlalen ai kònò.

Sín-ji ye nònò ye mín sanuyalen don, wa a labènnen bè ka bla den nyè sanga ni waati bèe; a tã san sugu la fana. Sín-ji ka fisa ni bibòròn ye. Sín-ji-la-den ka kènè ni bibòròn-na-den ye, a ní-sòn ka dí, a bè yèlè bèe fè.

Sín-ji yèrè bè cogo dí? Muso jiginnen kura sín-ji b'i ko ji. Nk'a ni ji tã kelen ye: ale de bè den nugu n'a furu ko. Nònò yèrè tã kà sín na fo den tle 4. Sín tã dí den ma fo tle 2nan; yan'o cè, ji de bè wuli ka sukaro k'a la; o de bè dí den ma sòn. Den ka sín-mín man kan ka dögöya ka tèmèn sinyè 6 kan tle kònò. Funteni fè aní den mana kasi, i bè ji sukaroma in d'a ma kudu la walima bibòròn na. A' kana sín dí den ma ka sòrò a' tégè ma ko aní ka sín nun-kun jòsi yan'a ka don den da. A' kana sín ka den lada sín dílen kò a ma; i b'a minè i bolo k'a yuguyugu; a ye finyè mín kunun sín mintò f'a k'o labò, o kò i b'a lada.

Garijègè kùlùsili-ko-kuma nyè-bila

Gafe in da-kun fùlù bè kùndù ta-cogo ni wolo de ko fù; a b'a jira muso fari bè baara minnu kè fo ka taa kùndù se a don ma. Muso ka garijègèw mana surunya nyùgùn na ko jugu, wali n'a garijègèla k'a to den-misèn ye, o b'a fari sègèn k'a ka kènèya nagasi.

O de kosùn nin gafe kelen kùndù an bèna garijègèw kùlùsili ni furancè janyali ko fù. Garijègè kùlùsili dūrùn de bè se ka kè sababu ye muso ka lajù tuma min man'a yèrè diya. Jamana ka sini nyè-sigi y'a denw de ye.

Walasa den ka kunbaya ka kè maa ye, a mago bè dumuni nyuman ni ji la; a mago bè kalan na ani fura-kèli. nka min mago b'a ye ka tèmèn fèn bèe kan, o y'a ka dinyè-latigè da-minè ko nyuman ye. den ka kan ka wolo ni kènèya de ye walasa ka balo ,bawo den san fùlù la, a galabu man kènè bana kùrù. Den mago bè ba la, ba min ka kènè; a mago bè mansa la minnu bè s'a kùrù. Den mana wolo, a ka to ni na an'a ka kunbaya, o tè sùrù n'a wolola ni bana ye, ni ba ye den-misèn ye ko jugu(san 15) wali ni a kùrùla(san 38 - san 40

Garijègè kùlùsili ka kan ka don banaw latangani hukumu kùndù, bawo a bè kènèya jiidì, denbaya ka hèerè n'a ka nyè-taa bè sùrù o la janko ba ni den.

Garijègè kùlùsili bè kè sababu ye ka kènèya nati ba ma, bawo a bè kùndù ta waati la min y'a yèrè diya. Muso min ye den-misèn ye ko jugu(san 15 fo san 17), o bè gèlèya sùrù a ka kùndùmaya n'a jigìn tuma na ~~ta~~^{a na} muso ~~ka~~, min kùrùbayara ko jugu (san 35 - 45). Muso min ka kùndù-baraw ka surun nyùgùn na ko jugu o denw ni bana tè ban; den-saya bè caya a bara. Furancè ka kan ka bila denw ni nyùgùn cè: o furancè mana surunya ko jugu ba tè lafiya masùrù, a fari tè kènèya sùrù; kùndù-bara b'a sègèn, jiginni b'a sègèn, den ka sin-min fana b'a sègèn, a ka kan k'i jan to den-misèn tòw la minnu ma nyèna tigè. O nyùgùn sègèn tè denba-tigi bolo.

Den-misènw fana bè sègèn n'u bè nàrùda ka surunya nyùgùn na, ni denbaya jama ka ca, ni ba ye den-misèn ye ko jugu wali n'a kùrùla, A ka c'a la kùndù-bara bè laban ka kè wolowolo ye, wali den tè si sùrù, wali yèrè den ka kè banabaatù ye k'a nagasi kudayi.

Muso caman bè sere-musoya gèlèyaw dùn, nka u tè sere kun-bèn -cogo dùn. Muso caman b'a fè u kana garijègè san o san walasa u ka se ka sin di u den ma ka wasa.

Gafe in da-kun flanan bèna kuma fèerèw kan, minnu b'a to muso bè se k'a garijègèw furancè janya walasa denw ka kènèya sùrù, den-nyèrènin fana na se k'a ba sin-ji diya bà.

Ni den sùrù-tuma n'a sùrùbaliya tun bè bangebaaw sago la, a na se
k'u den ka dinyè-latigè sinsi bere nyuman na.

B A N G E K O L O S I L I

Nàndò sí man fisa den ma ka ba yèrè sín-ji bà. Den ka kan ka san fila nyògòn de kè sín na. Ba mana kòndò ta ka sòrò den ma san fila sòrò, wajibi y'o den da-bàli ye; o dun bè se ka banaw nati den ma.

Muso jiginnen kò, a ka kan ka kalo 15 de kè ka sòrò a ma kòndò wèrè ta. O kalo 15 kòndò, ba bè fari sòrò, den fana bè kènèya.

Ni muso kòndò tinyèna k'a to kalo kelen na, kalo kelen min dalen b'o kan a man kan ka kòndò wèrè ta o furancè la.

Ni muso kòndò tinyèna ka to kalo fila la, kalo 2 min dalen b'o kan a man kan ka kòndò wèrè ta o kòndò.

Ni muso kòndò tinyèna ka to kalo 3 la, a man kan ka kòndò wèrè ta fo kalo 3 wèrè ka tàmèn.

O waati min bè bla kòndò tinyènen kò, o de b'a to muso b'i lafiya ka bè kòndò-tinyè sègèn na.

Muso kòndò mana tinyè k'a to kalo 4 na, a man kan ka kòndò wèrè ta fo kalo 7 ka tàmèn.

Muso kòndò mana tinyè k'a to kalo 5 la, a man kan ka kòndò wèrè ta fo kalo 8 ka tàmèn.

Muso kòndò mana tinyè k'a to kalo 6 la, a man kan ka kòndò wèrè ta fo kalo 9 ka tàmèn.

Kòndò-tinyè bè muso barika ban de. Kòndò janfalan kò n'a tinyèna, o de sègèn ka bon muso ma ko sèbè.

Ni muso jiginna k'a kòndò to kalo 7 la, a ka kan ka kalo 13 de bla ka sòrò a ma kòndò wèrè ta.

N'a jiginna k'a kòndò to kalo 8 na, a ka kan ka kalo 14 de bla ka sòrò a ma kòndò wèrè ta.

N'a jiginna k'a kòndò to kalo 9 na, a bè kalo 15 de kè o kè ka sòrò a ma kòndò wèrè ta.

Muso ka kènèya kòsòn, a ka kan ka nin waatiw labato. A mana den min sòrò o kò, o de bè se ka kè den kènèma ye.

Muso dun bè se ka nin waati-jan minnu bèe kè cogo di a kana kòndò ta? O tuma a man kan ka cè-ko kè o waatiw kòndò wa? A bè muso dèw kòndò ko ka den to sín na, ba tè se ka kòndò ta fo den ka da-bà tuma min. Tinyè tà o kuma na: muso bè se ka lajò ka den to a sín na.

Baara-da bè yen min bè se ka musow dèmè u ka bange kòlòsili la, u kana lajò waati la u sigilen tà ni min ye; u ka se k'u ka bangew kòlòsi. Aw bè se ka kunna-foni sòrò baara da in kan n'aw sera dèkàtòròw ma.

KONO-TA BALI-COGOW

Muso bè se ka mun kè walasa a kana kòndò ta? Dèkàtòrò-so in bè se ka musow dèmè ni fèerè minnu ye olu filè nin ye :

1° Ni muso ma cè-ko kè a tè se ka kòndò ta.

2° Ni muso ye cè-ko kè ka sòrò a m'a foori: ni cè ka lawa-ji ma sòrò ka bon a kòndò, a tè kòndò ta bawo kòndò-ta sababu ye lawa-ji ye.

2° Lenburu-kumu wali binègiri-ji kudu-nyà kelen bè kè ji litiri kelen na. O ji da bè kè fiyèli-bara kòndò, muso b'a nyè-fèla kòndò ko n'o ye cè-ko bannen kò. A mana tla cè-ko la dèràn, a b'a nyè-fèla fiyè ni lenburu-kumu-ji in ye.

3° Ni cè ye mana-forokonin don a cèya la yann'a ka muso ko da minè, o bè kè sababu ye muso kana kòndò ta; bawo lawa-ji tè bòn muso kòndò, a bè bòn mana-forokonin da kòndò.

5° Fura-ji dèw bè yen olu kanga-jilaman don wali u siminen don. Muso man'o kè a nyè-fèla kòndò miniti 10 yann'a ka cè-ko da minè, o bè kè sababu ye a kana kòndò ta. Nk'a man kan k'a fura in ko ka bà a yèrè la fo dugu mana jè.

6° Fura-kisë dèw fana bè yen, muso b'o nyigin k'o don a nyè-fèla, k'a digi ka t'a kòndò, ka miniti 10 nyègòn kè walasa fura in ka yelen ko nyuman; o kò a bè se ka cè-ko da minè. Muso man'o kè, a tè kòndò ta.

Fèerè minnu fòlen filè nin ye, muso yèrè bè se k'olu walaya ka sòrò maa m'a dèmè o la. Nka fèerè wèrè w bè yen a tè se k'olu walaya f'a ka se dèkàtòrò ma. O fèerèw filè nin ye:

1° Fura-kisè dè bè yen o bè ta muso fè don o don a ka laada-kalo kònò. O fura-kisè tali bè da minè laadaw tle durunan na fo ka taa laada-kalo poori. Nka muso tè se k'o fura-kisèw ta ka sòrò dèkòtòròw m'a lajè fèlè.

2° Kalanin dè bè yen, u b'o shòori muso den-so kònò. O bè kè laadaw tle durunan. N'o bè muso la, a tè kònò ta.

3° Nin ye mananin dè ye, a b'i ko banfulanin. O bè shòori muso nyè-fèla la ka t'a biri wolo-blon da la walasa lawa-ji kana tèmèn. Muso mana cè-ko kè k'o mananin te a la, a tè kònò ta. A ka kan ka waati 8 (lèrè 8)nyàgùn kè muso la: cè-ko bannen kè. A ka kan fana mananin donnen kè, muso ka fura kanga-jiman in k'a nyè-fèla la. Mana in mana bè, a ka kan k'a ko ka puturu k'a la k'a bl'a feroke kònò.

4° Muso fari kalaya hakè mana ta don o don, o bè kè sababu ye k'a ka garijègè-donw dòn. O donw da-minè ye kalaya hakè caya-don ye. Muso b'a dòn k'a man kan ka: cè-ko kè o donw, n'a t'a fè ka den sòrò. Muso tè se ka nin waleya a: yèrè ye ni dèkòtòròw m'a dèmè.

5° Muso ka laada-kalo bè se ka tle yèrè saba ye: dègè-kun fèlè ye laada-joli donw ye. Dègè-kun filanan ye garijègè donw ye. Dègè-kun sabanan ye laada nata labèn-donw ye. Dègè-kun fèlè ni sabanan kònò, muso bè se ka cè-ko kè ka sòrò a ma kònò ta; dègè-kun filanan kònò n'a ye cè-ko kè a bè se ka kònò ta.

6° Ni kònò-ta man nyi muso ma, a bè se k'a ka bange jè: dèkòtòròw fè. U bè muso wolo-nugu siri walasa a kana den sòrò blen.

Cè min t'a fè a ka den sòrò tun, o fana bè se ka taa dèkòtòròw bara u k'a lawa-sira siri

7° Kànè-tabaliya sègbli fana bè yen; a pikiri kòni. Muso min mana sègb n'o fura ye o bè kalo 3 de kè a tè lajè w'a tè laada-joli fana ye o waati kònò.

Fèerè minnu ko-fèlèn filè nin ye, olu bè se ka kè sababu ye muso ka garijègè, waati min man'a diya. Muso min mana tugu nin walew la o muso tè den sòrò fo a mana waleya ninnu da-bila tuma min.

Den wololen kò, a mana kasi dèròn, i b'i bolo
da a bara juru kan Ka joli tàmèntò kòlòsi. Joli
tàmèntò tititi mana ba