

# bolociw

nin liburu in bè se ka sòrò yòrò min, o filè nin ye :

ènpirimeri kase keyita

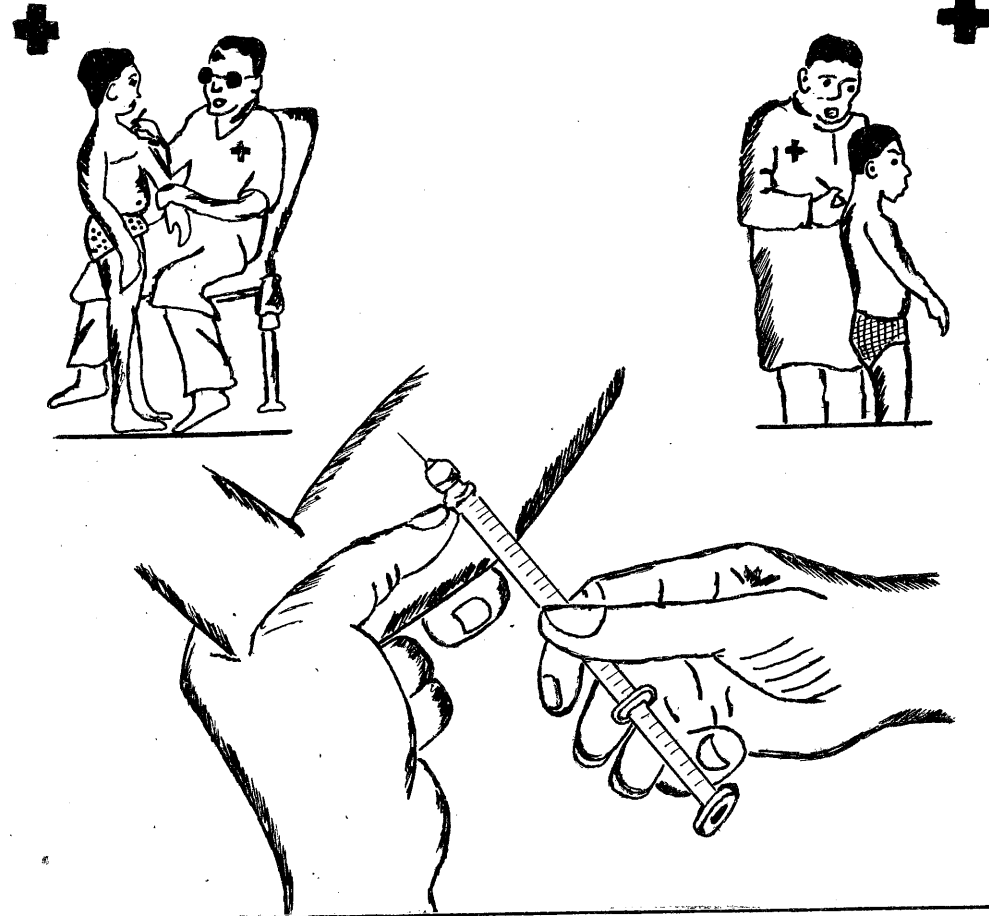
b. p. 21

bamakò

mali

liburu in kòndò nyègènw dilala mamadu sifa de fè,  
n'o ye ènpirimeri kase keyita ka baarakèla dò ye.

e.d.i.m. bamakò  
1977



Editions Populaires Bamako

nin liburu in bè kunnafoni dí fèn minw kan, olu filè nin ye :

- boloci ye mun ye ? : a nyè 3 la, ani a nyè 4 la.
- boloci damadamaw : a nyè 5 la, ani a nyè 6 la.
- sògòsògòninjè kumbèn boloci : a nyè 7 la, ani a nyè 8 la.

- nson kumbèn boloci : k'a ta a nyè 9 la, fo a nyè 11.
- bana naani bèe lajèlen kumbèn boloci : k'a ta a nyè 12 la, fo a nyè 14.

- nyòninsan kumbèn boloci : a nyè 15 la, ani a nyè 16 la.
- jòntèfin kumbèn boloci : a nyè 17 la.
- boloci wèrèw : a nyè 18 la.
- boloci sèbèn : a nyè 19 na.
- an bèe ni boloci ka kan : a nyè 20 la, ani a nyè 21 la.

## boloci ye mun ye ?

aw delila ka boloci ko mèn.  
aw yèrè boloci cira ka ban.  
yala aw bè boloci kun dòn wa ?

bana caman bè kènèbagatò minè banabagatò fè. dò wèrèw bè u sòrò o fè. o banaw bè jènsèn o cogò la ka taa a fè. a bè fò o banaw de ma : bana yèlèmataw.

a ka ca a la, o banaw ka jugu : u dími ka bon, wa u bè se ka kè mògòkòròba ni denmisènw saya sababu ye.

ni o banaw dò la kelen ye i minè, i bè furakè yòrò sègèrè, i ka furakè, ka kènèya.

nka, ka i yèrè labèn, walasa bana kana i minè yèrè, o de ka fisa. o la sa, i kana to kòni, bana k'i n'i denw sigilen sonyè, ka sòrò, ka wuli a furakèli fè : an bè bi bi min na, dòkòtòròw ka dònnya ye cogoya nògòn sòrò ka mògò kisi bana caman ma. o cogoya nògòn ye boloci de ye.

denmisèn wali m̀g̀k̀r̀ba min bolo ma ci, a ka teli ka bana s̀r̀, ka a to, a b̀ maga banabagat̀ bolo f̀n na. i n'a f̀ : a ni banabagat̀ b̀ min filen kelen na, a b̀ a ka fini don, a ni banabagat̀ b̀ dumuni k̀ nỳg̀n f̀, u b̀ nỳg̀n kan so kelen k̀ǹ, walima du kelen k̀ǹ.

o cogoya ka ca, bawo bana b̀e n'a ỳl̀ma cogo don.

nka, m̀g̀ min bolo cilen don, o ni banabagat̀ b̀ se ka dorako, o b̀ se ka a furak̀, ka d̀m̀ don a ma, bana t'o miǹ.

mun na ? sabu, boloci basi mana k̀ a la mink̀, farikolo b̀ se ka banakis̀w k̀l̀, ka a ỳr̀ kana, san kelen wali san caman k̀ǹ.

o banakis̀w ka d̀g̀ kojugu, fo m̀g̀ nỳ t̀ se ka u ye. nka, u b̀ bana ju la, fo ka m̀g̀ faga ỳr̀.

ni m̀g̀ bolo cira, farikolo b̀ jo, k'a tanga bana ma.

o tuma, ka aw k̀ǹ to,  
a' ye to, aw bolo ka ci.

## boloci damadamaw

komi bana ka ca, boloci damadama caman fana b̀.

jamana k̀ǹ m̀g̀ b̀e, i k̀ra denmisèn ye wo, i k̀ra m̀g̀k̀r̀ba ye wo, c̀ ni muso, o b̀e bolo cilen ka kan ka s̀r̀, ka kisi bana ỳl̀mataw ma.

si hak̀ t̀ boloci la. n'a y'a s̀r̀, i m̀g̀k̀r̀ba bolo cilen t̀, i ka furak̀ ỳr̀ masurun d̀ s̀g̀r̀, boloci damadamaw ka k̀ i la.

min k̀ni nỳg̀n t̀, o ye ka k̀n ka denmis̀nw boloci, u bange kalo f̀l̀w la.



denỳr̀nin t̀ b̀r̀ ye, a barika ka d̀g̀, lakana cogo s̀b̀ t'a ye. o tuma, a' y'a d̀m̀ a ka tanga : a' y'aw ji ja, boloci kunbaw ka k̀ a la, sani a kalo 18 c̀.

boloci kunbaw filè ninw ye : u bè bana minw kunbèn,  
ani u ta ko fòlò ka kan ka kè si hakè min na.

1. boloci min bè sògòsògòninjè kunbèn.  
o bè kè denyèrènin na a wolo dògòkun fòlò la.
2. boloci min bè nson kunbèn.  
o bè kè denmisèn na, sani a kalo wòrò cè.
3. boloci min bè kannòrò kunbèn, ani fasaja bana, ani  
kulekule, ani sensa bana. o bana bèe bè kunbèn  
boloci kelen de fè.  
o bè kè denmisèn na, sani a kalo 18 cè.
4. boloci min bè nyòninsan kunbèn.  
o bè kè denmisèn na, sani a san 1 cè.
5. boloci min bè jòntèfin kunbèn.  
o bè kè denmisèn na, sani a san 2 cè.
6. boloci min bè farigan kolo gèlèn kunbèn.  
o bè kè mògò la, ni ji jugu ko juguyara, walima  
bana in duuruli waafi.
7. jamana dòw la, fo bolo ka ci bana dò wèrèw kama,  
i n'a fò : kunfilatu, walima nyangata bana.

## sògòsògòninjè kunbèn boloci

o boloci bè kè den bange dògòkun fòlò.

o boloci basi bè tanga kè fogonfogon bana ma, ni o  
ye sògòsògòninjè ye.

aw delila ka sògòsògòninjètòw ye : u sègènnen bè,  
kòngò t'u la, u ni farigan bè, u bè lafu, u bè sògòsògò,  
u bè jali tu. ni u ma furakè konyuman a tuma na, u bè  
sa.

sògòsògòninjètòw bè sògòsògòninjè lase mògò wèrèw  
ma, k'a to u bè sògòsògò, ka kaari tu, walima hali u  
nyòntò.

sògòsògòninjè banakisè bè finyè fè, an bè min nyòn,  
wa bana in bè se ka an bèe minè, ni an farikolo ma a  
yèrè kana.

o de y'a to, a ka kan, bèe bolo ka ci sògòsògòninjè  
kama.

nka, min nyògòn tè, o ye ka den bolo ci a dògòkun  
fòlò, ale min barika ka dògò.

sògòsògòninjè kunbèn boloci bè kè cogo di ?

a ka ca a la, furakèla b'i bolo sògò, ka basi ji lataa bolo wolo kòrò.

n'o kèra o cogo la, i kana sògòli da shiyèn. n'a yòrò bilenna, o tè jòrò ko ye. i ka fini jèlennin da a da la.

nka, o boloci cogo dan tè o ye. dò wèrèw bè yen, a dan ye i bolo ka ci dòn. i dun bolo mana ci, i kana nyinè boloci waati kò fana.

boloci kalo fila tèmènnen kò, i ka se furakè yòrò la, a ka sègèsègè, ni boloci basi ye fèn nyè, ni farikolo bè ka a yèrè kana, n'a jora sògòsògòninjè kama. ni o tè, segin ka kan ka kè boloci kan.



## nson kunbèn boloci

o boloci bè kè sani denmisèn ka kalo 6 sòrò

aw ye nson kò mèn. bana juguba don. a yèlèma ka teli kosèbè : a se ka teli du ni du, dugu ni dugu.

a bè farigan k'i la, k'i nyèda n'i fari bèe kisè ka nèn don. nyèda ni fari bèe laban ka bunaki. a ka ca a la, banabagatò bè sa.

o tuma, a ka kan, bèe bolo ka ci nson kama sòn tuma o tuma.



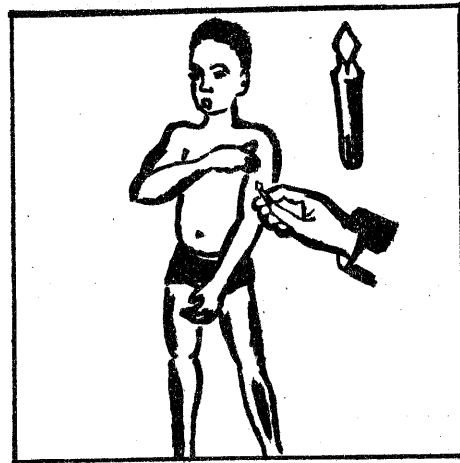
den bolo bè se ka ci kabini a kalo 6 nson kama. nka, nson bè jamana minw na, wajibi don, fo den bolo ka ci sani a kalo 6 cè. ni o tè, faratiba b'a la. o la sa, a' ye kunnafoni nyini dòkòtòròw fè.

a ka kan, bèe bolo ka ci san saba o san saba, ani bana duuruli tuma fana.

nson kumbèn boloci bè kè cogo di ?

o boloci cogo dò filè :

bolocila b'i numan tugukan ci ddoni ni a ka sirifenin ye, ani ka nson lakari basi ddoni kè ci da la.



nson kumbèn boloci in bè nò bila m̀g̀d̀ la.

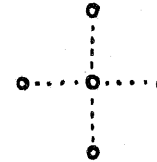
boloci tèmènnen tile fila walima saba, boloci da bè goniya, a bè funun. ni i bolo cira, farigan bè se ka i minè fana. nka, o kò mana mèn ddoni, baasi foyi tè kè tugun.

n'a y'a sòr̀d̀, boloci basi ye fèn nyè, jolifònnin bè to i fari la.

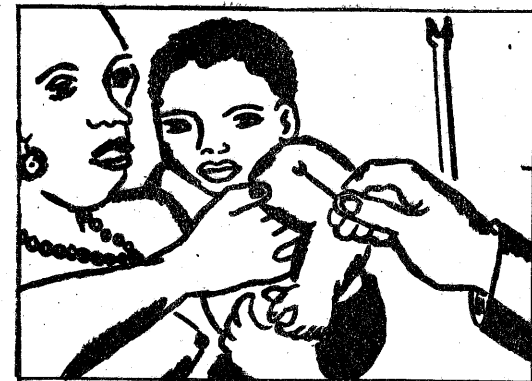
boloci da kana shiyèn fewu. n'a yòr̀d̀ ye ji don, i ka fini jèlen da a da la.

ni boloci kèra o cogo la, ni a ma nò bila, a ma fèn nyè. o tuma, a tè nyè min kò, fo segin ka kè boloci kan.

a kèra cogo o cogo, fo taa ka kè furakè yòr̀d̀ la, ka boloci in jaabi dòn. a na fò i ye, ni i jora, walima ni i bolo ka kan ka ci ko kura.



boloci cogo wèrè filè nin ye : furakèla bè binyènin ta, nun fila bè min na, k'a su nson lakari basi la, ka wolo yòr̀d̀nin cici.



o mana kè o cogo la, boloci da funun tè boloci dòn in ta b̀d̀, a tè jolifòn to m̀g̀d̀ bolo la.

o bèe n'a ta, i kana nyinè ka boloci jaabi nyininkali kè, a tèmènnen kò tile saba.

## bana naani kunbèn boloci

o boloci bè kè sani denmisèn ka kalo 18 sòrò

nin boloci kelen bè kè bana jugu naani bèe lajèlen kama : kannòrò, fasaja bana, kulekule, ani sensa bana.

a ka ca a la, a bè kè sani den kalo 18 cè. o t'a bali ka kè ka kòn o waati nyè, walima o kò fè. dèkòtòròw dé bè o yamaruya di, a bè se ka kè waati min na.

o boloci in bè kè cogo di ?

bana naani ninw lakari basi lajèlen bè kè ka sògòli kè sinyè kelen kalo o kalo, fo kalo saba ka da nyògòn kan.

o boloci in ta ko saba tèmènnen tè a bannen ye : a sògòli sabanan tèmènnen ka san kelen kè, sògòli wèrè bè kè.

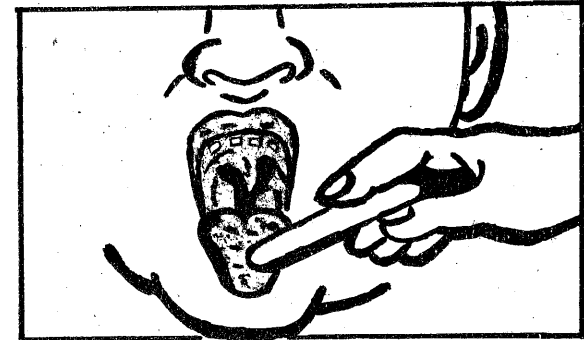
ni o kèra, san saba wèrè mana tèmèn, sògòli wèrè bè kè fana.

ni sògòli wèrè ka kan ka kè o kò fè, dèkòtòrò bè o nyèfò i ye.

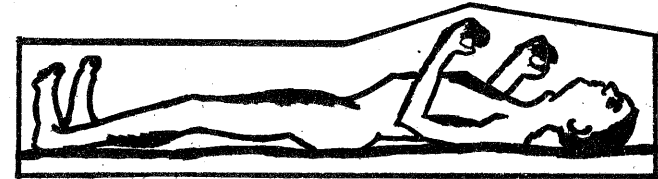
o boloci in basi kelen bè tanga kè bana naani ma : kannòrò, fasaja bana, kulekule, ani sensa bana.

## kannòrò

bana in bè daminè kankòndò dimi na, ani farigan. o kò, ngòndò kòndòna bè kè nò jè ye. o ka ca a la, bana in bè se ka tinyèni kè.



## fasaja bana



fasaja bana, ni dów b'a wele ko kòndò, o ye bana juguba ye.

a bè sòrò ni i joginna, walima ka sògò, walima ka tigè fèn nògòlen dè fè, i n'a fò, muru, pònti nsonma, nègè falafala, büteli fèrèn.

banabagatò ni fariganba don. a bè ja ten, a tè se k'a kunkolo yèlèma. a bè to k'i seriseri ni barika ye. a laban, a bè sa.

a ka kan, bèe bolo ka ci fasaja bana in kama.

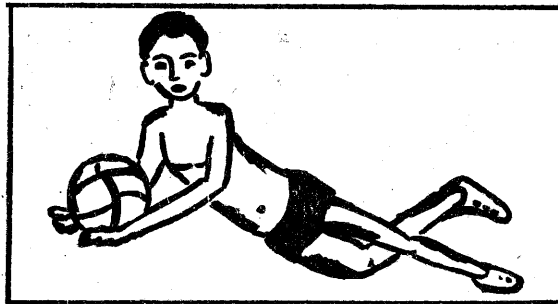
## kulekule



kulekule bè denmisèn caman minè. a bè se ká juguya kosèbè. a bè fòonò bila den na. den bè sògòsògò gèlèn kè, ka kè i ko den bè kulekule kan fò.

a' y'aw denw bolo ci, k'u tanga bana in ma.

## sensa bana'



sensa bana bè fariganba bila denmisèn na. o kò, a bè muluku, k'a fari faga. a laban bè se ka sa.

halì ni a kònna ka furakè, a bè se ka den kè nabara ye, k'a sen salen to.

a' ye tanga kè sensa bana in ma, bana naani kurbèn boloci sababu la.

bilakasuma t'a la. a' ye to, aw denw bolo ka ci.

## nyòninsan kurbèn boloci

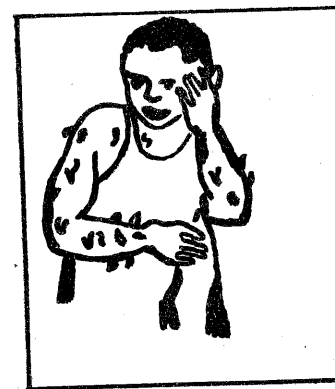
o boloci bè kè sani denmisèn ka san keleni sòrò

aw bè nyòninsan dòn : bana yèlèmata teli min don, a ka jugu kosèbè.

a bè dabò ka farigan kè den na. a nyè bè mènèmènè, a nun bè bò. tuma dów, a dawolo bè funun.



o kò, a nyèda n'a fari bè nò bila, ka kisèkisè.



o kò, wolo bè pòsònpòsòn, ka walaki, ka bò : o ye foolo bò ye.



denmisèn caman bè sa hali bi, k'a da u furakèbaliya kan, kabini taamashiyèn kun fòlòw.

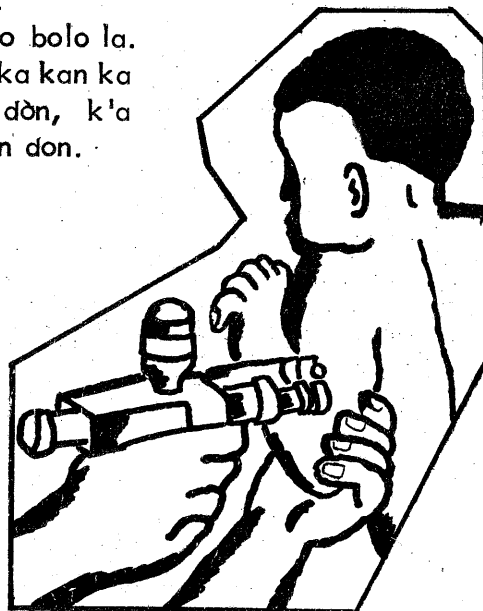
den bolo bè se ka ci a kalo kònòntònna na. jamana dòw yèrè la, boloci in bè kòn o nyè kosèbè, bawo nyònin ka teli ka denw minè sani u kalo kònòntònna cè o jamanaw la.

a kèra da o da ye, a' ye kunnafoni nyini, aw den bolo ka ci, k'u tanga nyòninsan ma.

nyòninsan kurbèn boloci bè kè cogo di ?

boloci in bè kè numan bolo la ni marifanin bisigi ye.

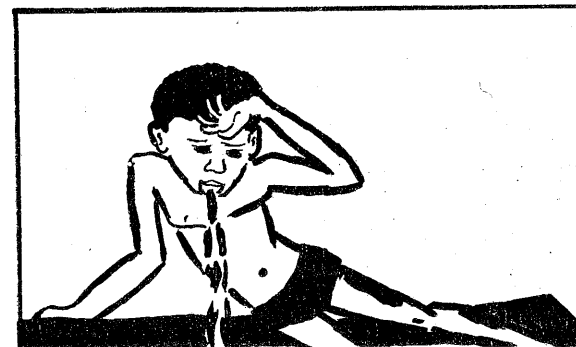
boloci in bè nònin to bolo la. boloci ni a kè don ka kan ka sèbèn, walasa a ka dòn, k'a jèya ko den bolo cilen don.



## jòntèfin kurbèn boloci

o boloci bè kè sani denmisèn ka san 2 sòrò

aw y'a dòn, jòntèfin ye tinyèniba kè funteni jamanaw la.



jòntèfin mana mògò min minè, o tigi ni fariganba don, wa a fòonò ka fin. sisan, boloci sababu la, jòntèfin dògòyara kosèbè.

a ka kan, den bèe bolo ka ci, sani a san 2 cè, bana in kòsòn.

mògòkòròba minw fèn o fèn denmisènnaman bolo ma ci, o bèe bolo ka kan ka ci jòntèfin in kama.

denmisèn fara mògòkòròba kan, fo segin ka kè jòntèfin kurbèn boloci kan. a dògòyalen ye san tan ye. jamana dòw la, segin ka kan ka kè o boloci kan, hali ni san tan ma tèmèn.

## boloci wèrèw

yòrò dów bè yen, ji jugu bè ka tinyèni kè o yòròw la kosèbè. bana juguba fana bè yòrò dów la, i n'a fà, kunfilatu, waiima nyangata bana.

o banaw kumbèn bolociw wajibiyalen don o yòròw la.

o yòrò kama, jamana bèe n'a ka boloci wajibiyalenw don : n'i bè taa tunga fè, i ka kunnafoni nyini wajibi bolociw kan, walasa i na se ka don i taa yòrò jamana na.

o bolociw bè se ka kè yòrò min, fo i ka o kunnafoni nyini dèkòtòrò dò fè.



## boloci sèbèn

jamana dów la, boloci fòlò sen fè, sèbèn bè dí mògò ma, n'o bè wele ko boloci sèbèn.

i tògò bè sèbèn o boloci sèbèn in kan, ani i bò yòrò, ani i si hakè. boloci kelen kelen bèe min mana kè i la, o bèe bè sèbèn a kan, ani u kè don.

PROTECTION

Maternelle et Infantile

CARNET DE SANTÉ

o sèbèn in nafa ka bon. i ka a lasagon, ka a ta i fè i ka dugu taa la : ni bana yèlèmatòw bè i taa yòrò duguw la, dèkòtòrò mana i ka sèbèn in lajè dòròn, a b'a dòn ni boloci b'i ma, walima n'i kanaanen don.

ni o boloci sèbèn tè bolocila bolo k'a dí mògò ma, i bè a nyini a fè, a ka sèbèn gansan dí i ma, ka i boloci kèlen bèe sèbèn a kan, ani u kè don.

# an bée ni boloci ka kan

bi bi in na, denmisèn fara mògkòròba kan, a bè bèn  
an bée bolo ka ci banaw kòsòn.

aw ye a kalan liburu in kònò cogo min, boloci dów  
kun fòlò ka kan ka kè denw na, sani u ka san fila sòrò.  
o la, u fari na a yèrè kana bana caman ma, ka u tanga  
o banaw ma waati dama dò kònò.

nka, u t'u lakana u balo kuntaa bée. boloci dów dun,  
fo ka to k'u kuraya tuma ni tuma.

aw ye boloci sèbèn tònò fana kalan : bolociw n'u kè  
donw bée b'a la. a ka lasagon konyuman. aw ka a da  
den kan a don tuma kalan na, ani ni a bè taa furakè  
dòkòtòròso la.

n'a dun y'a sòrò, bolociw ma kè sani denmisèn ka  
san fila sòrò, a' y'aw gèlèya, u ka kè joona.

boloci minw fèn o fèn kofòra gafe in kònò,  
aw ni aw somògòw bée, aw k'a lajè,  
minw kèra,  
ani minw tora kèbali ye, ni aw n'a kèli ka kan.  
bilakasuma t'a la.

denyèrènin wo, denmisèn wo,  
funankè wo, npogotigi wo,  
baliku wo, cè wo, muso wo,  
bée ni boloci ka kan.

bawo, bana bè se ka bée minè,  
minw bè se ka kè bana jùguw ye,  
minw bè se ka kè saya banaw yèrè ye.

boloci ma dan kè fewu.

a' ye to, aw bolo ka ci,  
aw denw bolo ka ci,  
a' y'aw somògòw ni aw teriw laadi,  
u bolo ka ci.

ni kuma dɔ̀ bɛ̀ liburu in kɔ̀nɔ̀, ni i ma min faamuya  
konyuman, i ka wuli, ka taa dɔ̀kɔ̀tɔ̀rɔ̀ dɔ̀ sɛ̀gɛ̀rɛ̀, a  
ka kunnafoni dɛ̀ i ma.

sani ka sɛ̀bɛ̀n bamanankan na, nin liburu in sɛ̀bɛ̀nna  
tubabukan de la fɔ̀lɔ̀.

a sɛ̀bɛ̀nbaga kɛ̀ra muso dɔ̀ ye, n'o tɔ̀gɔ̀ ko heroin.  
sɛ̀bɛ̀n dilalaw minw ye a kɛ̀ liburu ye, olu tɔ̀gɔ̀ ko  
a.t.e.o.s.

sɛ̀bɛ̀n dilalaw minw bɛ̀ bamakɔ̀, ni u bɛ̀ wele ko  
ɛ̀npirimeri kase keyita, walima e.d.i.m., olu de  
kɛ̀ra sababu ye, k'a bayɛ̀lɛ̀ma bamanankan na,  
k'a kɛ̀ nin liburu in ye.