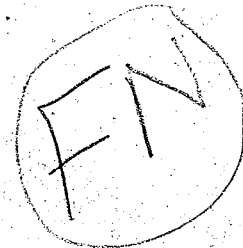


Ministère de l'Éducation Nationale
DNAFLA
Division Promotion Féminine



fòonò

ni

nugula ntumuw

balikukalansoba ka
sèbèn dilan yòrò
b.p. 62
Bamakò -

san 1981

Ministère de l'Education Nationale
DNAFLA
Division Promotion Féminine

fòonò

ni

nugula ntumuw

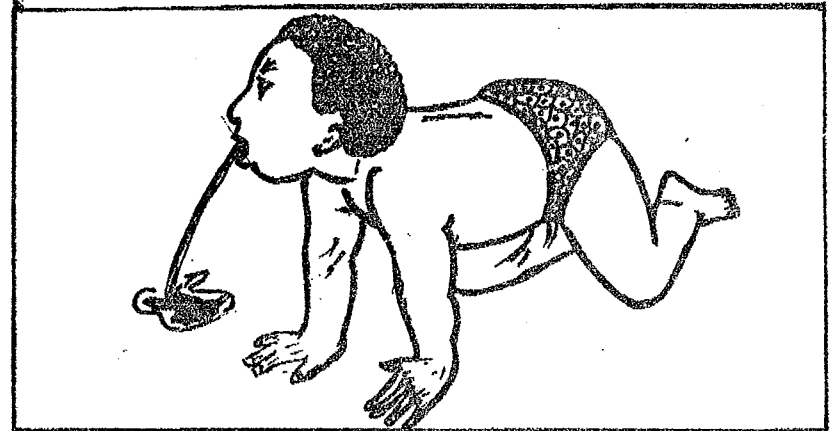
balikukalansoba ka
sèbèn dilan yòrò
b.p. 62
Bamakò -

san 1981

page 4 dutehin

fòonò

fòonò bè se ka kè banaw taamashyèn ye ; a bè se k'a jira ko dumuniw ma yèlèma ka nyè denmisèn walima baliku kònò.



fòonò kunw

- # fòonò kunw ka ca. dõw filè nin ye : 10
1. bana dõw (i n'a fò, sumaya, sàgòsògò ni disidimi) tè taa fòonò kò. 12
 2. dumunifènw cayali kònòbara la, ni den ye fènw dun, minnu tè bèn a ma. 11
6
- den kalo fòlòw la, n'a tilala sinmin na, a bè nònòkuru bõ tuma caman, o tè bana ye. 21

dumuni kelen kò, wala sin minnen kò, ni den y'a kòndò-fènw bèe bò, a bè fò ko a fòndòna, o tuma, den bè kasi, a fari bè faga a kan.) 23

ni den fòndòna o cogo la sinyinè caman tile kòndò, ka tile dama dò k'o la, ji bèe bè sama ka bò fari la.

fòndò kùnbèn cogo

laadilikan minnu bè di dumuniw kè cogo kan, olu ka kan ka bò u sira fè.

dumuniw ka kan ka di den ma, minnu bènnen don a si hakè ma.

fòndò b'a jira denba la ko bana b'a den na. o tuma, a ka kan ka taa a den furakè.

fòndò furakè cogo

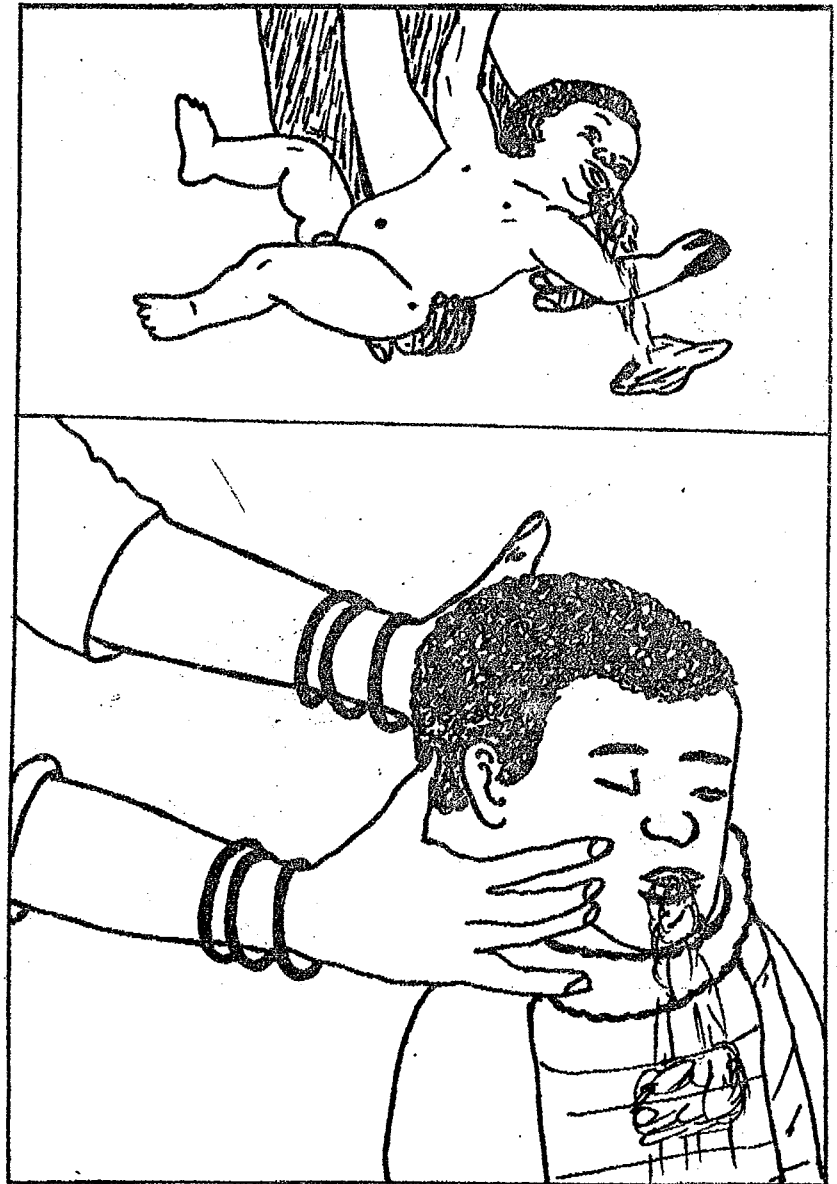
- den min bè sin min

ni sinmin banna, i bè den kan jèngè fan kelen fè, walasa fòndò bèe ka bò, n'o tètè, a bè se ka kè sababu ye ka den ninakili degun. ni den tilala fòndò la, i b'a da sananko.

- den min bè taama

i bè den kunkolo suli, k'i bolo kè k'a ten minè. n'a tilala fòndò la, i b'a da sananko ni ji ye.

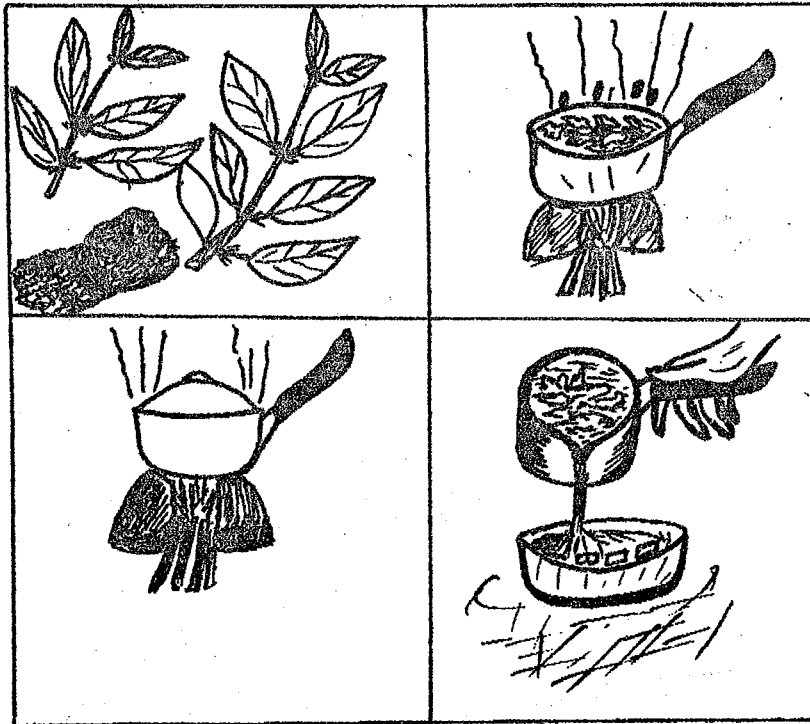
i bè ji ddonin ddonin d'a ma sinyinè caman. ni den bè fòndò, hali ni a ma dumuni kè tile kelen, o man jugu. nka, ni den ye tile kelen kè, a ma ji min, ji bè bò a fari la, o bè na ni ko jugu caman ye.



- ni fɔnɔ tɛmɛna file kelen kan, i bɛ taa ni den ye dɔ-gɔtɔrɔso la.

- ni fɔnɔ ye bana taamashyɛn ye, ni bana in dɔnna, a ka kan ka furakɛ.

- ni fɔnɔ kumunen don, i bɛ kankaliba walima dutebin ji di den ma. a man kan ka tulumafɛnw dun.



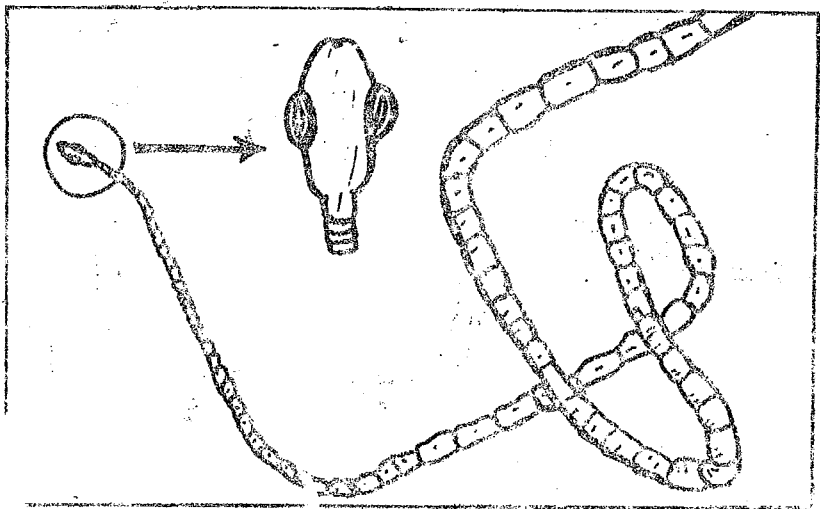
nugula ntumuw

1. nugula ntumuw ye mun ye ?

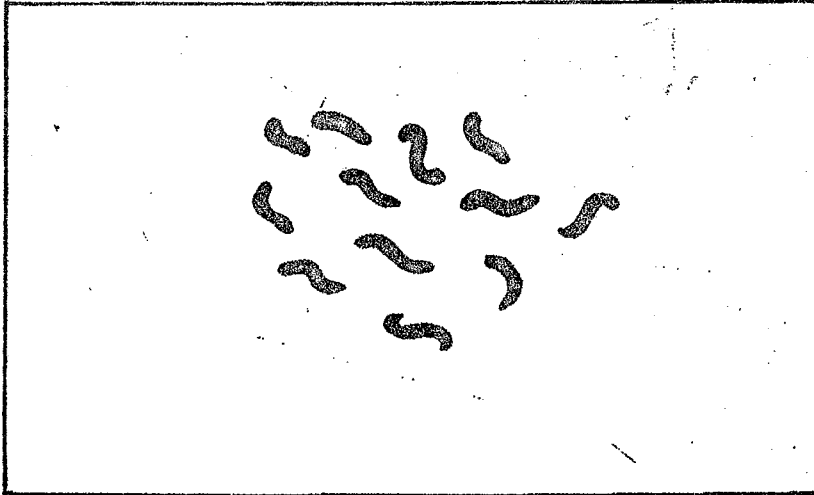
nugula ntumuw suguya ka ca. u bɛ sɔrɔ mɔgɔ furu kɔnɔ, u bɛ banaw lase an ma.

2. nugula ntumuw suguya ye jumɛn ni jumɛn ye ?

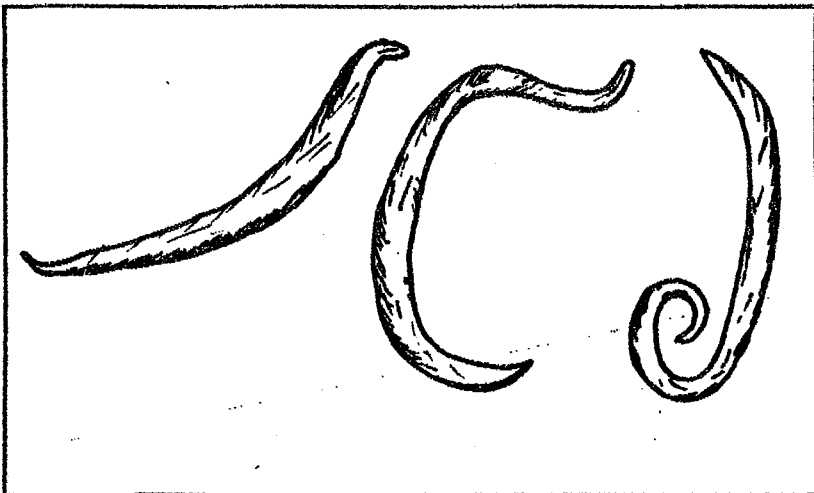
- tɔnɔnkɔ



- ntumuninncinin



- kaliyakisë



3. nugula ntumuw taamashyènw

an ka nin ntumuw kelen kelen ta k'a lajè, u bè min lase mōgō mā.

- tōnōnkō

a bè sōrō sagasogo, misisogo, lēsogo ni jègè mōbaliw fè.

ni tōnōnkō bè mōgō la, i bè kè cogo di ?

- . i bè fasa.
- . kōngō b'i la tuma bēe, wa i tē fa.
- . i dusu bè nyigīn tuma bēe, nka i tē fōonō.
- . i daji bè caya.



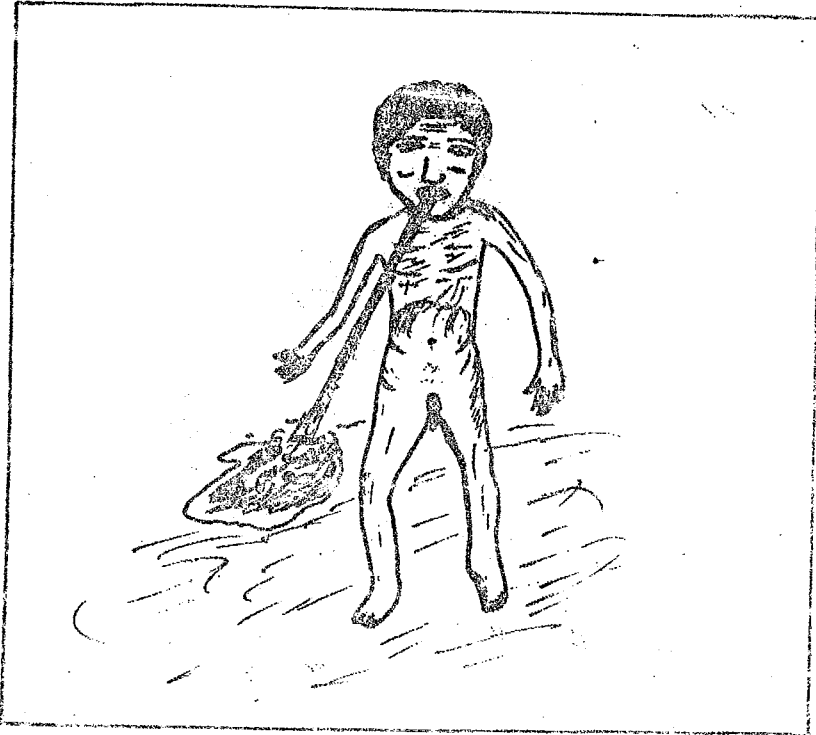
- ntumuninncinin ni kaliyakisè

ntumuninncinin bè sòrò legumuw ni jiridenw kobaliya fè.

kaliyakisè bè don wolo fè.

u taamashyènw filè nin ye :

- . i joli bè dǎgǎya.
- . i fari b'i gènyè, sunǎgǎbaliya b'i minè.
- . ni kaliyakisè don, den bè sǎgǎsǎgǎ, ka ntumu fǎonǎ.



4. nugula ntumuw kunbèn cogo

n'an b'a fè k'an tanga ntumuw ma, an ka kan :

- ka dimǎgǎw kèlè.
- ka dumuniw tobi k'u mǎ.
- ka sabara don an sen na.
- ka nyègènw jǎ, ka banakǎtaay k'u kǎnǎ.

5. nugula ntumu furakè cogo

a' ye taa dǎgǎtǎrǎso la.

nin liburunin bè kunnafoni di fèn minnu kan,
olu filè nin ye :

- fòonò k'a ta a nyè 1 na, fo a nyè 4.
- nugula ntumuw k'a ta a nyè 5 la, fo a nyè 9.