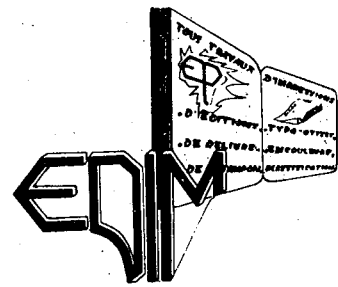


HF

A

HF

hadamaden farikolo



an balimaw, aw minnu bèna nin gafe in kalan, an b'aw
ladònnya ko gafe in dabò kun ye ka farikolo yòròw jira aw la.
nka, se ma kè farikolo yòrò misèn kelen kelen bèe ma, bawo
ko daminè don, a tò bè kò.

⊗ n'aw ma yòrò minnu ye, o kana bala aw la, barisa an y'an
sinsi farikolo yòrò kunbaw dòn de kan fòlò.

gafe in labènni siratigè la, an ka foli ni walenyumandòn
bè ka taa Fili Sisoko ma, n'o ye Sibi kubeda dógòtòrò ye, ani
Sidiki kònè, n'o ye Kòngola balikukalanso karamògò ye, u ka
dèmè nafama kosòn.

HADAMADEN FARIKOLO

hadamaden farikolo yòròbaw

hadamaden farikolo ye yòrò saba ye : *kun, cèbereke, ani senw ni bolow.*

1. kun

- hadamaden kun ye yòrò fila ye : *kunkolo, ani nyèda.*
- n'a bòra *ten* yanfan na, *kunsigi* de falennen bè kunkolo la.
- *nyè, nun,* ani *dawolow,* olu bè nyèda la, ani *tulow.*
- *kan* de kèlen bè ka kun ni cèbereke tugu nyògòn na.

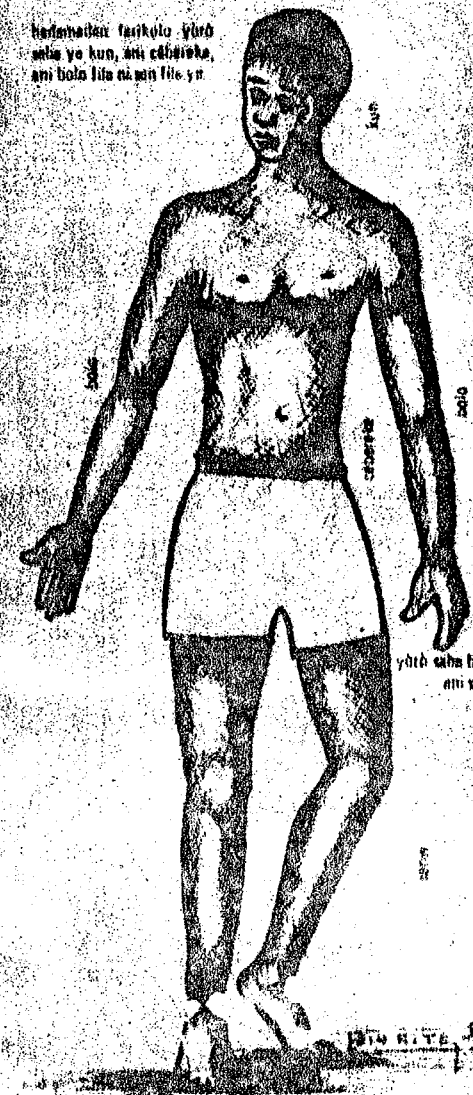
2. cèbereke

- a sanfèla, kolo caman kalakalalen bè nyògòn na : o ye *disi* ye (wala *karada*).
- a jukòròla, o ye *kòno* ye.

3. senw ni bolow

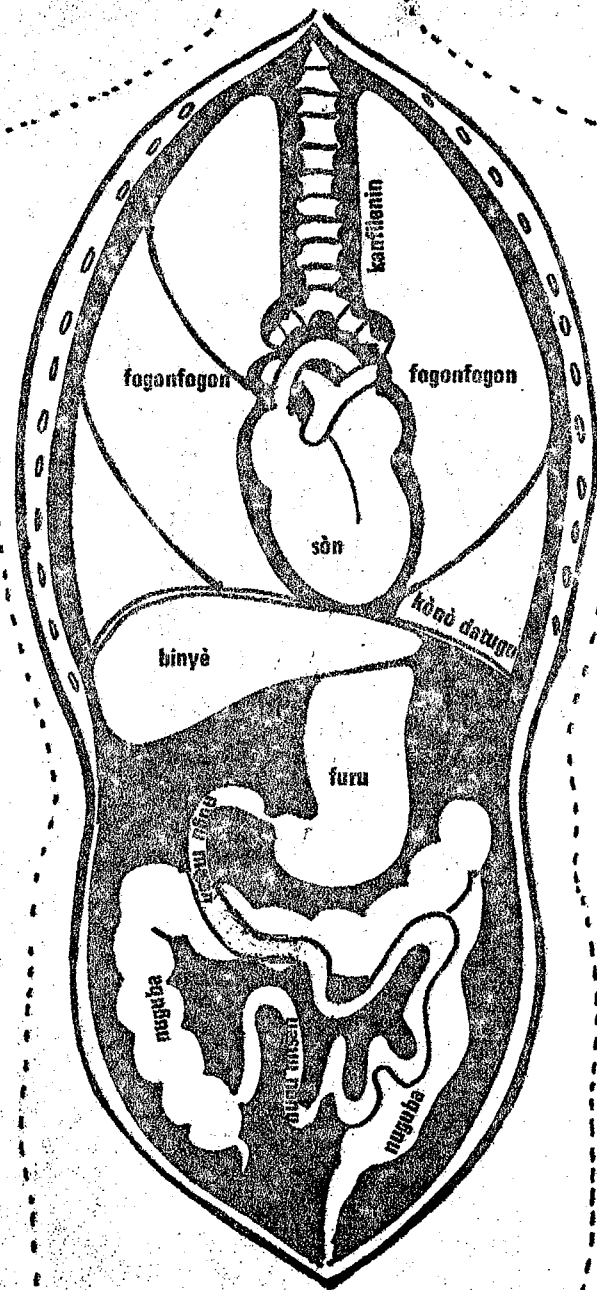
- bolow siri yòrò cèbereke la, o ye *kamankunw* ye. bolo yèrè ye yòrò saba ye : *tugukan* bè san fè, *bolokan* bè cèmancè la, *tégè* bè laban na.
- senw tugu yòrò cèbereke la, o ye *tògò* ye. sen yèrè ye yòrò saba ye : *woro, senkala, ani senfura.*

hadamaden farikolo yòrò saba ye kun, ani cèbereke, ani bolow saba ye senw ni bolow.



yòrò saba bè bolow la ani senw

1974 N.Y.E.



ISIAKITE

cèbereke kònòna tilalen bè k'a kè so fila ye : disi ani kònòbara!
kònò datugu ye falaka ye, min kèlen bè k'u danfara.

cèbereke kònòna fènw

cèbereke kònòna ye saba ye :

- kònò datugu (wala tantan datugu) kèlen bè k'a tila fila ye.
- a san fè so ye disi ye,
- a duguma so ye kònòbara ye.

cèbereke kònò fènw ka ca :

- sòn (wala dusukun), ani fagonfagon fila bè disi kònò.
- furu, ani binyè, ani nuguw bè kònòbara la.

hadamaden wolo

wolo kèlen bè ka farisogo bèe muruku, a ka fègèn, a ka magan, mana b'a la, a bè farisogo tanga, k'a to, a fèrèlen don. wolo ye fèn ye, min tè nòn ka ban. nka, fèn da duman bè se k'a tigè, wa a bè se ka wòròn fana, k'a sababu kè binni ye.

siw ni sòniw bèe bè falen wolo de la, n'ù bè janya ka taa a fè.

KOLOW

i mana hadamaden fari digi digi, i bolo bè se kolow ma.
o la,,i bè se k'a dòn ko

kolo dów ka jan, dów ka surun, dów fyè ka bon.

kolo jan cogoya

kolo jan o kolo jan, *kala* de b'a la, ani *kunw*.

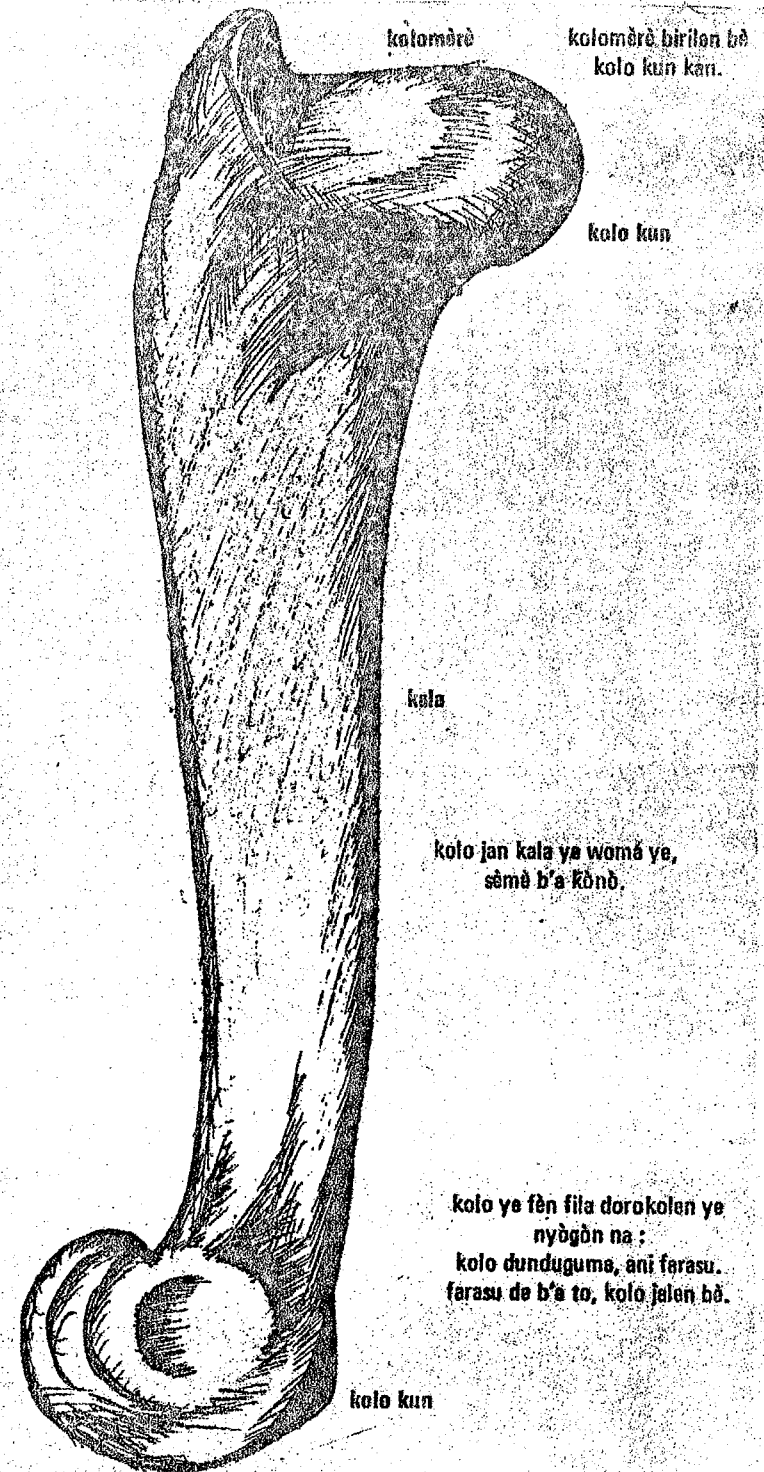
- kolo *kala* ye fèn woma ye, min ka gèlèn, k'a nyè kè, i n'a fò, nèrèmu. *sémè* bè kolo wo kònò, o nyè ye kabanògò ye.

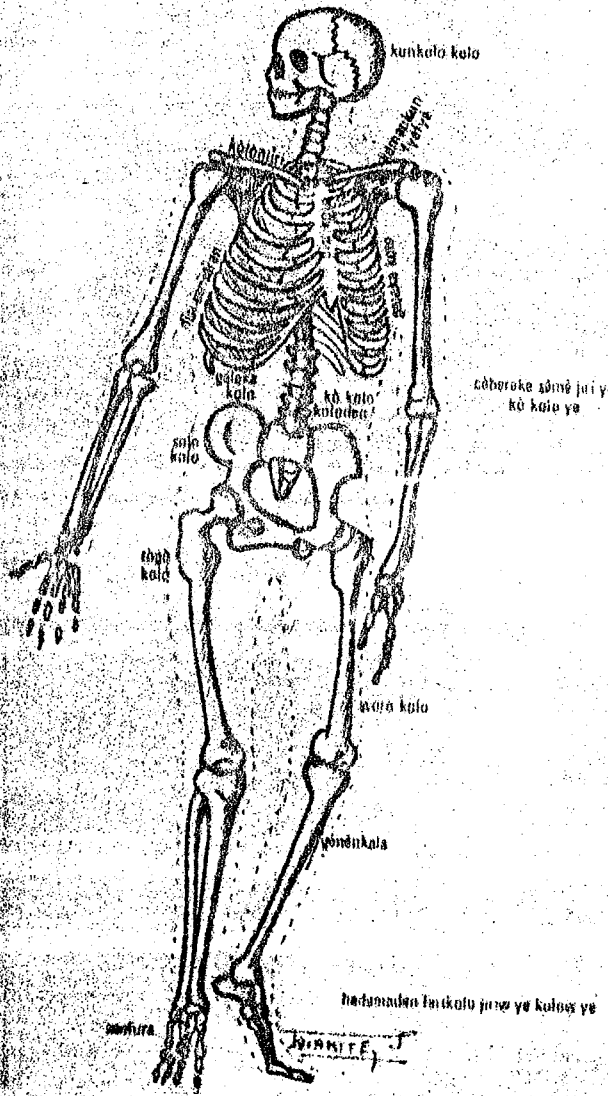
- kolo *kunw* kònòna nyè bè, i kó wóro marasa. *ale* ye fèn wo-woma ye, i ko di waa. dów ko a ma *nyimin-kolo*. bari, *ale* de bè nyimi, k'a nyaga fili. n'i y'a bisi, *joli musumusuninw* bè bò a la.

- kolo *kun* sanfèla murukulen bè ni fara ye, min ka nugu, k'a namaya. a bè fò o ma ko *kolomèrè*. *wolo gèlènman* dò kèlèn bè ka kolo tò muruku.

kolo dilannen bè ni mun ye ?

- n'i ye kolo su asidi ji la, min bè kè mòbili tabara kònò, kolo bè magaya. n'a ye tile dama dò kè asidi ji la, a tò bè to fèn magaman dò ye, i ko bògò, kolo *soraya* b'a la. n'a diyar'i ye, i b'a kuru ka da nyògòn na. n'a diyar'i ye, i b'a tigè. an b'a f'o ma *kolo dunduguma*. bari, n'i y'a mèn kolo, ale de b'a la.





- n'í ye kolo bila tasuma na, a bè jenì, a bè tunun. ni kolo mèenna tasuma na, a tò bè to fèn jèman dò ye, kolo soraya b'a la. o fèn jèman in ka gèlèn, nka a cí ka dí. fèn wèrè tè, kolo su de don. a ni farasu ni gaala bèe ye fèn kelen ye.

- denyèrèninw kolo ka magan, a bò man go a cogo la. bari, fèn min ka ca a la, o ye kolomèrè ye. o kolomèrè bè falen kolo gèlèn na ka taa a fè dònin dònin.

kolo ye nimafèn ye

o kòrò ye mun ye ?

- ni denmisèn bè kòròbaya, kolo bè janya ka taa a fè, ka bo-nya ka taa a fè. ni mògò sera san 20 ma, dò tè fara a kolow kan tugun, a tigilamògò tè janya tugun.
- kolo bè tugu, n'a karila.

kolow

kolo min bè hadamaden na, a ka ca ni 200 ye.

- kun kolo ye fila ye : *kunkolo kolo*, ani *nyèda kolo*. kunkolo kolo bè, i ko daga, min ka gèlèn. a dilannen bè ni kolo panparanw nòrò-nòròlen ye nyògòn na.
- cèbereke kolo masa yàrà ye kò kolo ye. o ye kolodenw sigi-sigilen ye nyògòn kan ka wuli. *galaka kolo* (wala *barasa kolo*, wala *gasaba kolo*) 24 bèe falennen bè : fan kelen o fan kelen, galaka kolo 12. olu bè kuru ka na nyè fè, ka laban fila bò a la, a bè na sògò kolo panparan dò la, n'ò ye *disi kolo* ye. galaka kolow ni kolodenw jèlen de ye *disi sansaran* ye.

- kamankun o kamankun, kolo fila b'a la : kelen bè kò fè, kelen bè nyè fè.

- tógò fila nòròlen bè kò kolo la. o fanféla ye *solo* ye.

- senw kolow ni bolow ta bèe jate ye kelen ye.

HADAMADEN LAMAGALIW

tuguw

kolo fila bè tugu nyògòn na yòrò min, o ye tugu ye. *kunbere, solo* ani *nònkònkuru*, olu bée ye hadamaden tuguw ye, u bée ye cogoya kelen ye.

tuguw de b'a to, hadamaden bè se k'a yèrè lamaga, ka baaraw kè.

tugu la,

- kolow bè coron nyògòn kònò mègu. kelen kun koorilen bè, dò in kun ye dingè ye.
- kolow sirilen bè nyògòn na ni juruw ye, barika b'u la, mana b'u la. a bè fò olu ma ko *fasajuruw*.
- kolow bè cèenè nyògòn kan. min b'o nògòya, o ye *kolomèrè* ka namaya ye, ani *tuluji* min b'u ni nyògòn cè.

buw

n'i ye mògò bolo minè, i bè maga buw la. bu 500 nyògònna de bè hadamaden farikolo la. olu de y'an *sogo* ye.

bu ninnu cèmancè fununnen bè, k'u nun kè *fasa* ye, min nyè bèna kè nèrèmu ye dònin. *fasa* de bè bu siri kolo la, n'i ye sogo san wayew fè, i bè *fasaw* ye a la : u tè se ka dún, bawo, u bè i n'a fò, mana.

dòw tè *fasaw* ni *fasasiraw* bó nyògòn na. wa, u tè kelen ye.

buw de bè kolow sama, k'u lamaga. o tuma na, buw ka baara de y'a to, an bè se ka fèn minè, wala ka taama, wala ka boli.

ni buw mòsònna, u bè kolow sama, k'u lamaga :

- n'i y'i b'òlo kuru, i bolokan nyè fè bu, n'o ye *tugusòn* ye, o bè funun, ka gèlèya, ka kòròta. o y'a ye de k'a fò ko buw bè ferun nyògòn kan, ka mòsòn. komi ale sirilen don *kaman-kun* na san fè, ani *bolokala* la dugu ma, a bè mòsònni min kè, o de bè b'òlo kuru.

- n'i y'i bolo sèenè, bolokan nyè fè bu bè magaya. o tuma na, bolokan kò fè bu bè gèlèya ka mòsòn. *fasa* bè bolokala dugu ma kolo sama, ka b'òlo tilen.

bu min bè baara kè kosèbè, o de bè bonya ka barika sòrò. o de y'a to, numuw ni dògò cilaw ni minnu bè baaraba kè n'u bolo ye, fanga b'olu de bolo la, ka tèmè tòw kan.

bu min fana tè baara kè, o tè bonya.

o tuma na, mògò ka kan ka i buw bila baara la kosèbè, i n'a fò, *jarasisiw*, *farikolo nyènajèw*, *bololabaaraw*,..., wala i ka fanga sòrò.

KUNSEMÈ NI KÒJURU NI FASASIRAW

kunsemè ni kòjuru ni fasasiraw cogoya

kunsemè bè *kunkolo so* kònò.

n'i tè hadamaden kunsemè dòn, n'i ye saga ta lajè, i n'a faamu, bari, u ye kelen ye. fèn bangalama don, i ko si tulu.

47 *tiiriba kelen* kelen bè k'a tila fila ye. *tiiri misènnin caman* wèrèw b'a la.

kòjuru ye kunsemè de nèn jiginnen ye *kò kolo* kònò.

21 a kelen bè jurukisè jèman ye, min janya ye santimètèrè 40 ye.

25 kunsemè ni kòjuru, wolo misènnin dò b'u kan. an bè se k'a fò olu ma ko *kunsemè foroko*. *joli siraw* carin-carinnen bè kunsemè foroko la.

24 fasasiraw ye juru misènninwye, u nyè ka jè.

u bolofaraw carin-carinnen bè hadamaden farikolo n'a wolo *fan bèe* la. mògò farikolo fan si tè yen, ni fasasira t'o ni kunsemè wala kòjuru ni nyògòn cè : fasasiraw bè hadamaden fari sogo fan bèe ni kunsemè don nyògòn na.

fasasiraw ni fasaw tè kelen ye. *fasasiraw* ka misèn, u ka magan, hali i t'a ye i nyè na sogo la ka caya. *fasa* dun ka gèlèn, a ka pasan.

kunsemè ni fasasiraw ka baara

kunsemè bè fènw ko suma.

n'i magara fèn dò la, i b'a dòn k'a fò a ka nugu, wala a ka rjènyè cogo di ?

tègè wolo min bè maga fèn na, fasasira dòn kun bòlen bè yen. 'o de bè rjènyè wala nuguya ko suma, k'a bila ka taa fo kunsemè la. n'o k'èra, n'i magara fèn min na, i b'o cogoya dòn.

- fasasira caman de carin-carinnen bè hadamaden *wolo* la. o de kosòn, n'an magara fèn min na, an b'o cogo dòn. an b'a dòn fana ni fèn kafaman don, wala fèn sumalen. o la sa, wolo ye magali minèn ye.

8 - *nèn* de b'a to, n'an b'a dòn ni fèn min ka timi, wala a ka kuna, wala kògò b'a la. *ale* de ye nènèli minèn ye.

- an bè kasaw minè k'u bò nyògòn na ni *nun* de ye. o la sa, nun de ye kasali minèn ye.

- *nyèw* ye yeli minènw ye.

- *tulow* ye mènni minènw ye.

n'i y o bée jateminè, i b'a dòn ko ko sumala ye duuru ye : magalita, nènèli, kasali, yeli, ani mènni. wolo, nèn, nun, nyèw, ani tulow, olu de b'an ladònnya ko bée la. an ka ko sumali minènw don.

mògò ka lamagali bèe yamaruya bè kunsemè de bolo.

k'a fò ko «n bè sèbènnikèlan ta, ka sèbènni kè», mògò b'o bò i yèrè c'e la, o y'i yèrè rjaniya ye. o bè kè cogo di ?

wale yamaruya bè bange kunsemè la. kòjuru ni fasasiraw bè yamaruya la se bolo buw ma, ani tègè. buw bè mòsòn, fasaw bè samali kè, bc onkòniw bè sèbènnikèlan ta.

kunse nè de b'a to, n'an bè miiri.

kunse nè ka baara dan tè fèn ko sumali ni yamaruyaw laseli dama ye. *ale* de b'a to fana, n'an bè miiri ka taasi, n'an bè se ka hakili baaraw kè.

kunsèmè lakanani laadili kanw

kunsèmè ka kan ni lafiya ye.

kunsèmè min bè baara la sanga ni waati bèe, o laban bè sègèn. kunsèmè ka lafiya waati yèrè ye *sunògò* tuma de ye. o de y'a to, mògò ka kan ka sunògò konyuman.

an k'an yèrè tanga ka bò negelafènw ma.

- *kafe* filè, ani *dute*, ani *woro*. fèn dò bè u la, n'o bè kunsèmè sògò-sògò. i man'a fèn o fèn dama tèmè, a b'i bali sunògò la. o tuma, i kunsèmè bè sègèn.
- *dòlò* kòni ye kunsèmè ka pòsònin de ye. o taamaseere tè dò wèrè ye : dòlòtò ka ko si ma basigi. dòlò bè dò bò hakili fana diya la.
- *sira* fana ka jugu kunsèmè la, a kèr'a mugu ye, wala a sísí.
- nka, min ka jugu nin bèe ye, o ye *naafontalanw* ye, n'u k'u ma ko *dòrògu*. olu mèn o mèn, u bè fa bila u tabaga la.

NYÈW : YELI MINÈNW

nyèw tanga fènw

nyè ye minèn ye, min ka ko ka gèlèn. nka, a tangalen don kosèbè.

- nyè kelen kelen bèe coronnen bè wo de kònò kunkolo so la, n'o ye *nyè dingè* (wala *nyè wo*) ye.
- *nyè fara* fila b'u datugu, ni ko bè n'u sòrò.
- *nyè síw* bè nyamanw ni cèncènw kunbèn, u kana don nyè kònò.
- *ji kògòma* dò bè bò, o bè nyèw ko sanga ni waati bèe, o ye *nyèji* ye.
- *nyèkankan* - *síw* bè ten wòsiji kunbèn, a kana don nyè kònò.

nyè labènnen bè cogo di ?

nyè ye fèn *koorilen* ye, i ko ntola. a falen bè *ji siminen* na, i ko gilasi. yeelen bè tèmè a fè.

ntola in lanninon bè ni fara masènin saba ye :

- fara fòlò ye jèman ye, a la pasan, o ye nyè jè ye. a nyèfèla bè yeelen bila ka tèmè.
- fara filanan ka fin, a nòròlen bè jèman na. a nyèfèla bè yonkon ddonin, ka koori, ka fin. (farajè dów ta nyè ka bilen ddonin, wala k'a kè bula ye, wala binkènè). a bè fò o ma ko nyè fin. nyè fin kèlen bè ka nyè kònòna tila fila ye. wonin dò bè nyè fin cèmancè la, o ye nyè filawo ye. nyèmògònin bè nyè filawo kònò. yeelen bè tèmè a fè. wa, n'i y'a lajè, a bè i ko lupu (lupu ye dun ye, min bè fènw la-bonya yeli la).
- fara sabanan dalen bè nyè ju la, ka nyèkisè sigi a kònò. a bè fò o ma ko ~~nyè kunan~~ yeli fasasira tugulen bè ale de la.

hadamaden bè yeli kè cogo di ?

n'i ye fèn dò bilalen lajè, a fèn masina ja bè bò nyè dungare la. nyè kunan man'o ta, yeli fasasira min nòròlen b'a la, o b'a lase kunsèmè la. n'o kèra, an b'a dòn, fèn masina in ye nin ye.

nka, mògò dów bè yen, u tè kèrè fè fèn ye kosèbè. dów fana bè yen, olu tè yòrò jan fèn ye k'a lasaa. o sababu ye, k'a fò, u nyè dungare tè fènw ja ta konyuman. a bè fò ko o tigilamògòw ka yeli ma dafa.

nyè lakanani laadili kanw

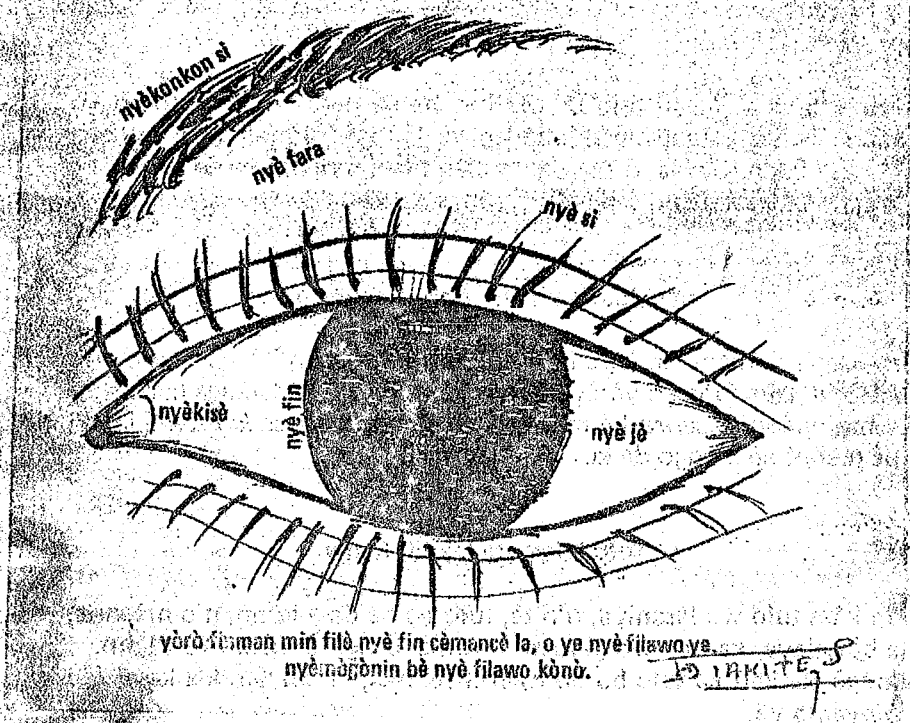
an kan'a to, nyè ka sègèn kojugu. ni mògò min ka yeli ma dafa, a nyè sègèn man go. o tigilamògò ka kan k'a nyèw demè ni nunèti

ye (n'o ye nyènadungare ye), min labènnèn bè a kama.

n'i ye nunèti don i nyè na, min ma suma ka bèn n'a ye, a b'i nyè tinyè ka taa a fè. o tuma, an kama dungarew coron an nyè na, k'a sòrò, nyè dègòtòrò m'a yamaruya di an ma.

nyè dimi ye bana juguba ye. a daminè na, i nyè b'i rjènyè, i n'a fò, cèncèn binn'a la, nyèji bè bò. n'i sunògòra, sani dugu ka jè, nyè bè bo tigè, ka nyè faraw nòrò. n'o ma furakè sa, nyèkolo bè bògò, a tè yeelen bila ka tèmè, o ye fiyen juminè ye.

n'i t'a fè nyè dimi k'i minè, i kan't tégè nògòlen kè k'i nyè josi abada. nyè dimi ka teli ka denmisènninw de minè, bari, olu b'u nyè josi n'u tégè nògòlen ye.



ISIAKITE

TULOW : MÈNNI MINÈNW

tulo labènnen bè cogo di ?

tulo fan min bè ye, o ye *tulo fara* ye.

a kònòna ye *tulo wo* (wala *tulo dingè*) ye. tulo wo ju datugulen bè ni falaka misènnin dò ye, o ye *tuloden* ye, wala *tulobaden*.

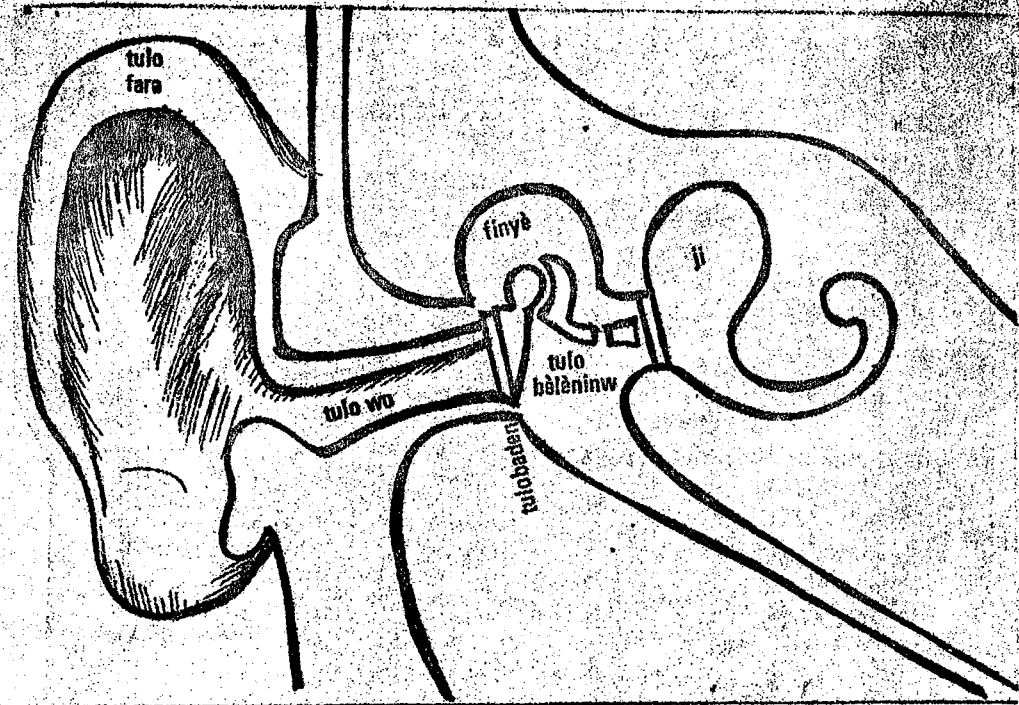
fèn minnu ka gèlèn tulo la, olu bée bè kunkolo so kònò. o ye wo fila wèrè ye, minnu bè tulobaden kò fè. wo fòlò falen bè *finyè* la, filanan falen bè *ji* la. u fila danfaralen bè ni *fara misènnin* dò ye, ka kolo misènnin saba kè k'o minè, olu ye *tulo bèlèninw* ye.

hadamaden bè mènni kè cogo di ?

ni mògò kumana an kèrè fè sisan, *tulo tulobaden* bè yèrèyèrè. *tulo bèlènin* saba fana bè yèrèyèrè. n'o kèra, *tulo ji* bè lamaga-lamaga. o tuma, *mènni fasasira* bè mankan ko suma, k'a lase *kunsémè* la. an bè mènni kè o cogo de la.

tulo takanani laadili kanw

an k'an tulo wo lasaniya, n'o tè, tulo bo bè da a kònò. n'o mèenna, a bè gèlèya, ka *tulo wo datugu*. o tuma, o tigi tè mènni kè tugun. mògò ka kan ka tulo bo bò waati bée. nka, i man kan k'a kè ni *fèn binyèma* ye.



SUMAN YÈLÈMA BURU

da ni nyinw

suman yèlèma buru daminé ye *da* ye.

da kònò na, *san fè dagèlèkè* ni *dugu ma dagèlèkè* fila bée nyin jate ye kelen ye.

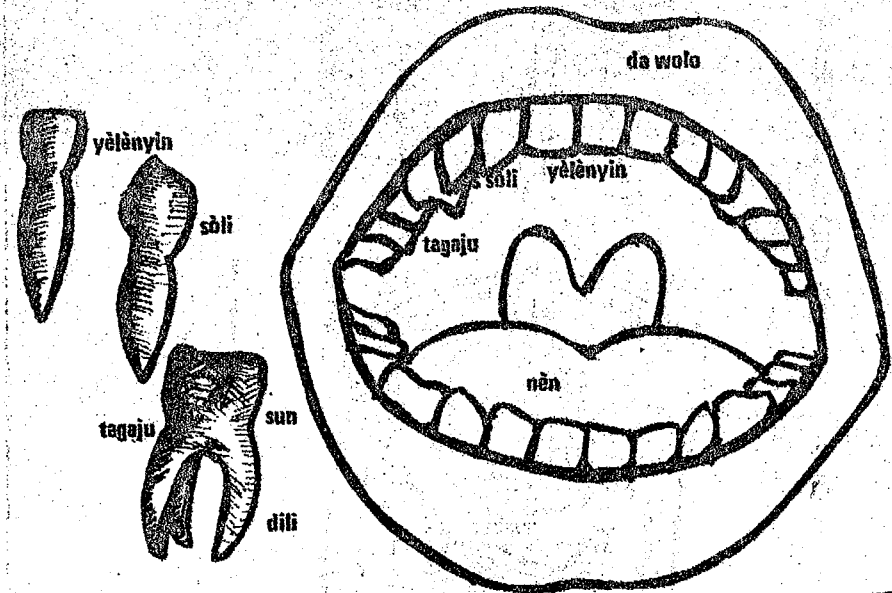
- *tendalanyin* wala *yèlènyin* naani bè nyèfèla la. olu pènpèrènnen bè k'u da diya.
- olu kò fè, *sòliw* bè na. kelen kelen bè fan fila bée la. *sòli* bi-nyèlama don.
- *tagajuw* b'a bée kò fè. olu ka bon k'u sanfèla nyugun-nyugun.

tila yòrò fila de bè nyin na :

- a *sun*, n'o bée ye kènè ma.
- a *dili*, n'o coronnen bè dagèlèkè kolo kònò.

nyin dilannen bè ni

- *nyin kolo* de ye, n'o caman bè sama nyin na.
- *emayi* dalen bè nyin kolo kan : o ye fèn jèman ye, min bè manamana. emayi ka gèlèn, nka a pèrèn man go. n'i ye fèn gèlènw cin n'i nyin ye, wala n'i ye buteli dayèlè n'a ye, emayi bè pèrèn. n'ale pèrèna, nyin kolo bè sen dònin dònin. o de laban bèna nyin dimi, n'a bè fò o ma ko *sumu*.

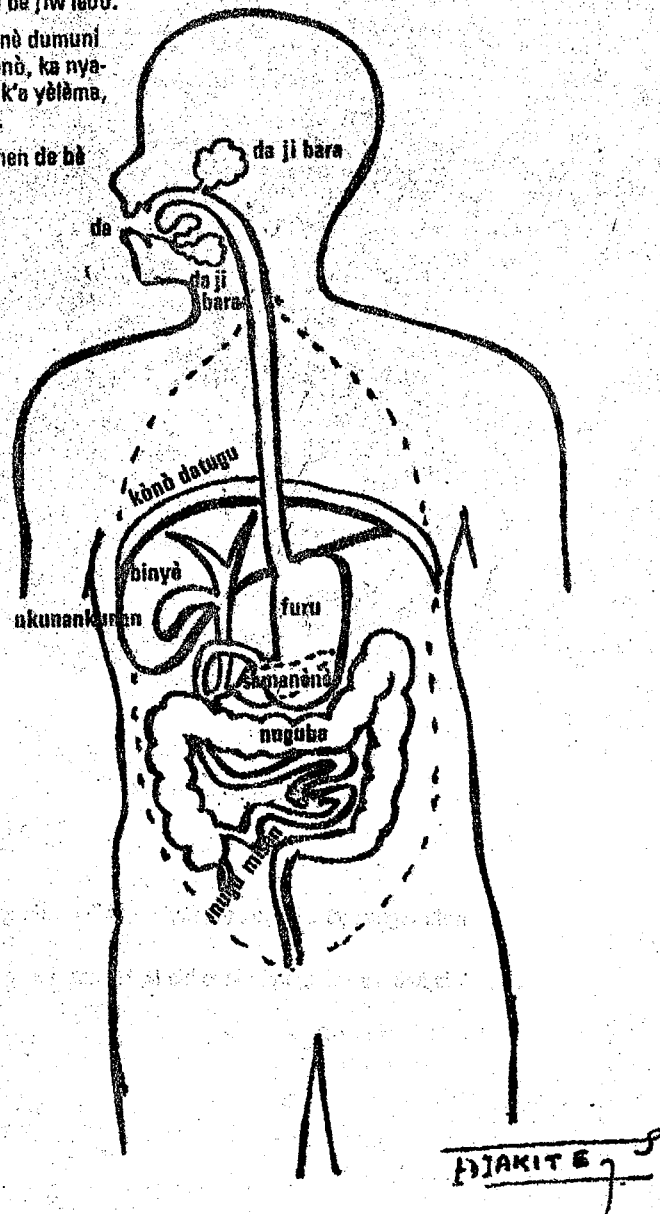


FDIAKITE, J

nyin suguya ye saba ye : *yèlènyinw*, *sòliw*, ani *tagajuw*.

nyin kelen o kelen, nyin kolo b'a la, ka emayi da o kan.

n'i ye dumuni kè, dumuni
yèlèmalì jì baraw bẹ̀ jìw labò.
o jì nínú bẹ̀ sèèné dumuni
yèlèmalì buru kòndò, ka nya-
gamí dumuni la, k'a yèlèma,
k'a kè m̀nìjì ye.
o suman yèlèmalen de bẹ̀
fara jòlì kan.



dumuni yèlèmalì jì baraw

dumuni yèlèmalì jì baraw ka ca. dòw ye fitinin ye, dòw yèrèw ka bon. u ka baara ye ka jìw labò, minnu bẹ̀ suman yèlèmalì nògòya, n'olu ye dumuni yèlèmalì jìw ye. o jìw bẹ̀ sèèné, ka taa dumuni yèlèmalì buru kòndò sira misènninw fè.

- *da jì baraw* bẹ̀ dafurugu kòndò, ani nèn jukòrò. olu mana daji dilan, a bẹ̀ boli sira misènninw fè, ka na da kòndò.
- *furu kòndò jì baraw* ka misèn kosèbè. u nòròlèn bẹ̀ furu yèrè kòndò.
- *binyè* ye bara belebele ye. a bẹ̀ tantan datugu jukòrò kinin-bolo yanfan fè.
- foroko dò bẹ̀ binyè jukòrò, a tògò ye *nkunankunan*. nkunankunan jì b'ò kòndò. sira misènnin *nyòròtò* de bẹ̀ bò nkunankunan na, ka taa nugu misèn na.
- *samanèné* ye jì bara ye, a ka jan. sira misèn dò bẹ̀ bò ale-fana na ka na bila nugu misèn na.
- *nugu kòndò jì baraw* ka ca kosèbè, u bẹ̀ nugu fan bèe la.

dumuni yèlèma cogo

n'i ye dumunifèn bila i *da*, yèlènyinw b'a tigè, sòliw b'a fara-fara, tagajuw b'a sin. dumuni bẹ̀ nyimi o cogo de la, daji b'a nyigin, k'a ndonì.

ni dumunifèn sera *furu* kòndò, o yèlèmalì jì bèe bèna fara a kan, bari, furu bẹ̀ m̀sòn-m̀sòn waati bèe. lèrè saba wala naani kòndò, suman bẹ̀ yèlèma ka kè m̀nìjì ye.

ni dumunifèn sera *nugu misèn* kòndò, jì saba bèna nyagami a la.

- kelen ye nkunankunan jì ye, o bẹ̀ bò binyè na.
- filanan bẹ̀ bò samanèné la.
- sabanan bẹ̀ bò nugu yèrè kòndò.

olu bẹ̀ dumuni yèlèma, fo k'a kè jì *fègèman* ye, min bẹ̀ sènsè ka taa jòlì la. o la, a bẹ̀ fò ko dumuni yèlèmana.

suman yèlèmalen bẹ̀ sènsè nugu misèn fè, ka taa fara *jòlì* kan.

yèlèmani kò fè, nyaganyaga min bẹ̀ to, o bẹ̀ taa *nugoba* kòndò, ka laban, ka suran, ka bò : o ye bo ye.

NYONNI WALA NINAKILI

ninakili minènw

1. finyè sama minènw minnu bè finyè lase fogonfogonw ma

- *nun wow* bè nun kòndò.
- *dumunì* ni finyè bée bè tèmè *ngòndò* fè.
- *kanfile* wala *kanfereke* ye buru ye. n'i y'e bolo da i kan kan, a bè se a ma. kolomàrèw de kèlen bè k'a dilan.
- *bolofara fila* bè kanfile kun na. kelen bè taa numan fè fogonfogon kòndò, kelen dò bè taa kinin fè fogonfogon kòndò.

2. fogonfogon fila

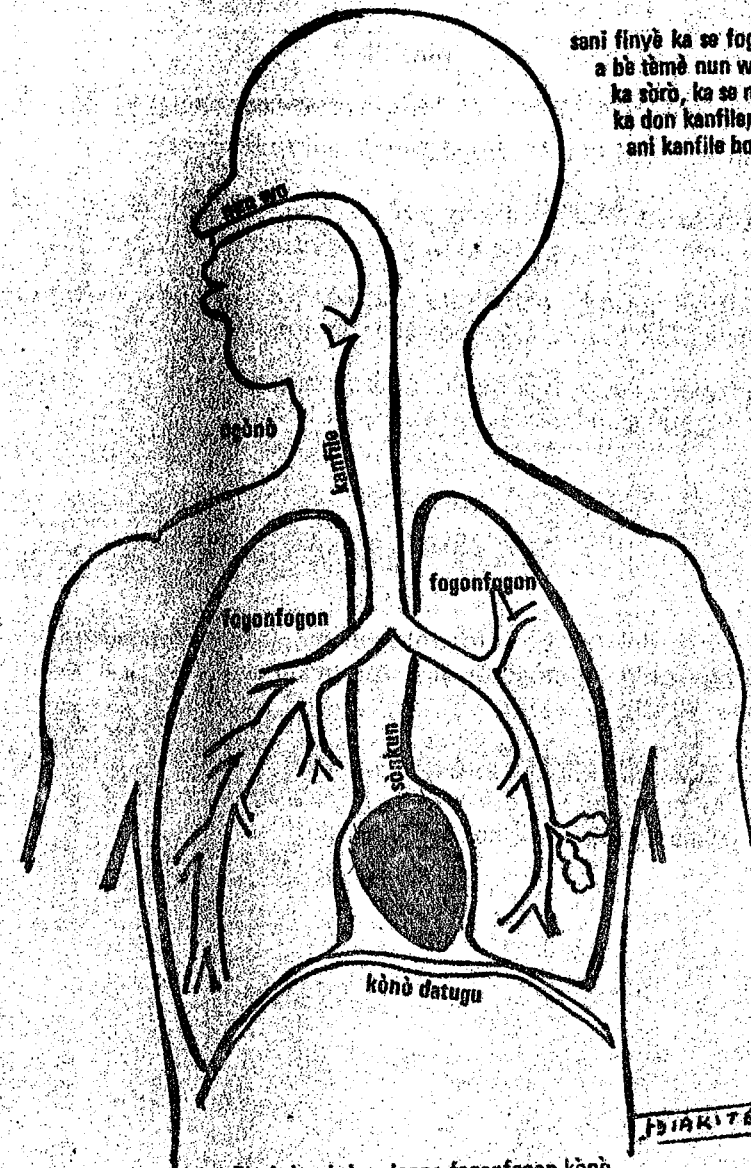
u fila kèlen bè ka *disi kòndòna fa* (*sònkun* b'u fila ni nyògòn cè). fogonfogon nyè na yeli la, a nyè ye woro marasa ye, k'a fari magaya.

n'i y'a bisi, finyè bè bò a kòndò. fogonfogon yèrè tè fàn wèrè e finyè foroko kò. foroko misènnin caman de falen bè finyè la, k'olu sogolon-sogolon nyògòn kan.

kanfile bolofara fila mana don fogonfogonw kòndò, u bè farr fara, ka k'a *bolofara misènnin* caman ye, olu bè taa bila finyè f' okow kòndò.

fogonfogon finyè foroko o finyè foroko, *jolisira* misèn r aman de kèlen bè k'a bée lamini.

sani finyè ka se fogonfogon ma,
a bè tèmè nun wow fè fòlò,
ka sòrò, ka se ngòndò ma,
ka don kanfilenin kòndò,
ani kanfile bolofaraw.



ni kanfile kelen kelen donna fogonfogon kòndò,
o bè fila-fila, ka k'a bolofara misèn caman ye,
minnu bè bila finyè forokow kòndò.

J. DIAKITE, S

ninakili

ninakili ye waati fila ye : *finyè samali, ani finyè bilali.*

n'i y'i bolo da mògò disi kan, i b'a ye k'a bè funun, ka jigin. nina-kili (wala nyònni) cogo de filè o ye : *finyè sama, ani finyè bila.*

- finyè sama la, disi bè kòròta, kònò datugu bè jigin. o tuma, finyè bè kulukulu ka don fogonfogon kònò.
- finyè bila la, disi bè jigin, kònò datugu bè kòròta. o tuma, fogonfogon bè bisi, ka finyè bò a kònò.

ninakili degun

ni finyè tè don ka bò i fogonfogon na, i ninakili bè degun. kan bisiw bè se k'o kè mògò la, ji la tunun bè se k'a kè, ani kuran ka cili.

- n'i b'a fè ka ninakili deguntò dèmè, i b'a dèmè
- ka nyòn, ka i da don a da kònò, k'a finyè, k'a bila,
 - wala k'a disi digi, ka sòrò, k'a bila.

JOLI NI JOLI BOLI COGO

joli

joli ye ji ye, min ka bilen. a bè boli farisogo kònò jolisiraw fè. ni mògò joginna, joli bè bò. barisa, jolisiraw bè farisogo fan tan ni naani bée la.

fèn saba bè joli la :

- *ji salasala*
- *jolikisè bilenw* : olu ye fèn nyènamanin koolilenw ye. u ka ca, fo k'a fò.
- *jolikisè jèmanw* : olu ka dògò ni bilenmanw ye, kosèbè.

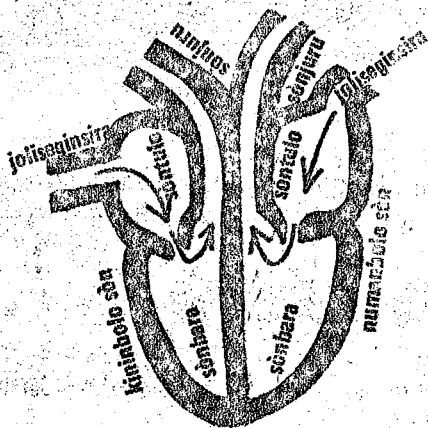
joli simi cogo : n'i ye joli bòn, a bè simi yòrònin kelen. n'o mèn-na, a bè tigè, i bè fèn fila ye a la :

- joli kuru finman, n'o ye *joli su* ye.
- ani ji salasala nèrè muguman, n'o ye *joli salasala* ye.

sòn

sòn bè *disi* kònò, *fogonfogonw* ni nyògòn cè. a bonya bè, i ko bolo kuru. a nun dalen bè *kònò datugu* kan.

sòn (wala dusukun) ye sogo bu ye, ka wo fila kè a kono : wo kelen ye numanbolo sòn ye, kelen ye kininbolo sòn ye. wo fila in da donnen tè nyògòn na.



sònjuru ye jolibòsira daminè yòrò ye.

joli min bè segin ka na dusukun kònò, o bè boli joliseginsira de fè.

sòn (wala dusukun) ye sogo bu ye, ka wo kè a kònò.

o wo tilalen bè fila ye : wo kelen ye numanbolo sòn ye, kelen wèrè ye kininbolo sòn ye. wo fila in da donnen tè nyògòn na.

o fan kelen o fan kelen, yòrò fila b'o la : sòntulo ani sònbara. sòntulo kelen kelen da donnen bè sònbara kelen kelen na ni filenin dò ye, joli bè taa o fè, nka a tè segin a fè.

jolisiraw

joli sira suguya ye saba ye

- jolibòsira : joli min bè bò dusukun kònò, o bè boli o fè. ni o jolisira suguya tigèra, a dayèlèlèn bè to. joli bè seri.
- joliseginsira : joli min bè segin ka na dusukun kònò, o de bè boli ale fè. n'ale tigèra, a bè pènpèrèn. o tuma, joli bè suuru.
- jolisira misènw : olu bè jolisiraba fila ninnu ni farikolo fan tò bèè ni nyògòn cè. u ka ca, u bè fan bèè.

joli boli cogo

joli bolili farisogo kònò, a bè sòn de bolo. joli bè sira kelen de kan kudayi. a bè tèmè farisogo fanw fè, ka segin, ka na sòn na, ka sòrò, ka taa fagonfagon kònò, ka laban, ka segin sòn na.

1. dusukun ta baara

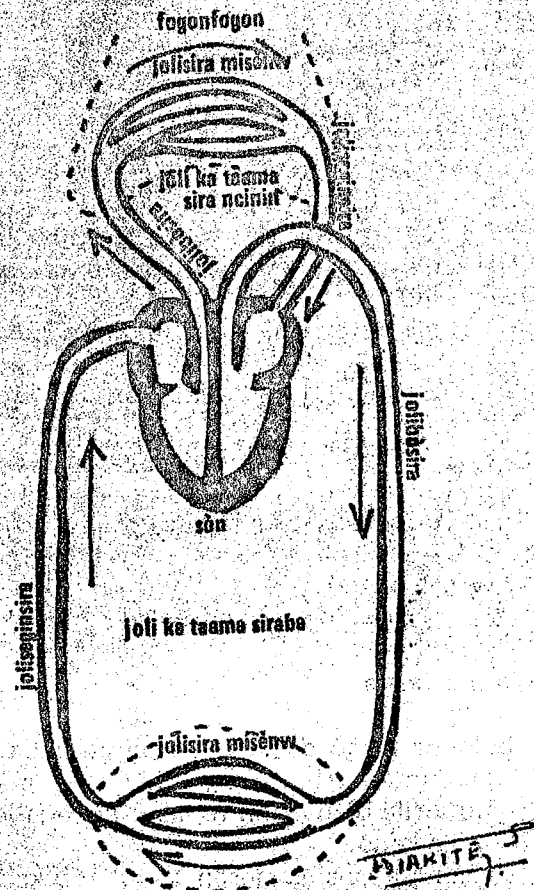
n'i y'i bolo da mògò dusu kan, i bè dusukun gosi-gosi mankan mèn, i n'a fò motèri. o bè kè cogo di ?

- sòntulo fila bè nyògòn fè, ka u kònòna joli bisi ka taa sònbara fila kònò.
- sònbara fila fana bè mòsòn, ka joli bisi ka taa sònjuru fè. sòntulow ni sònbaraw bè to mòsòn-ka-yòba de la ten kudayi, ni mògò bè ni na.

Joli kelen de bɛ munumunu farisogo kɔ̀nɔ̀.

n'a bɔ̀ra dusukun na, ka carin, sani a ka se yen tugun, a nyɛ̀ bɛ̀ fin.

n'a sera fogonfogon na, a bɛ̀ saniya, k'a bilɛ̀n coricori, ka na dusukun na tugun.



2. joli tɛ̀mɛ̀ siraw

joli bɛ̀ boli sira kelen de fɛ̀ kudayi :

- joli bilɛ̀n coricori bɛ̀ bɔ̀ numan fɛ̀ sɔ̀ntulo kɔ̀nɔ̀, ka na numan fɛ̀ sɔ̀nbara kɔ̀nɔ̀, ka bɔ̀ yen, ka yɛ̀lɛ̀n sɔ̀njuru bilɛ̀n fɛ̀ (sɔ̀njuru ye jolibɔ̀sira daminɛ̀ yɔ̀rɔ̀ ye). a b'i to o la, ka fara jolibɔ̀sira mankannin dɔ̀w fɛ̀, k'i to o la, ka carin jolisira mi-sɛ̀nw fɛ̀, n'o bɛ̀ taa farisogo kɔ̀nɔ̀.

a mana se jolisira misɛ̀nw na, a bɛ̀ farisogo nɔ̀gɔ̀w ta, ka finya. o joli fin bɛ̀ segin, ka na kinin fɛ̀ sɔ̀ntulo la.

o taama sira min kofɔ̀lɛ̀n ye, o ye joli ka taama siraba ye.

- ni joli fin in seginna ka na dusukun na, dusukun b'a carin fogonfogon na : sɔ̀njuru mana bɔ̀ sɔ̀nkun kɔ̀nɔ̀, a bɛ̀ tila ka kɛ̀ jolisira fila ye. kelen bɛ̀ taa numan fɛ̀ fogonfogon na, kelen dɔ̀ bɛ̀ taa kinin fɛ̀ fogonfogon na. o jolisiraw de bɛ̀ joli lasɛ̀ fogonfogonw kɔ̀nɔ̀.

o jolisira mana se fogonfogon kɔ̀nɔ̀, a bɛ̀ ci-ci k'a kɛ̀ jolisira misɛ̀n caman ye. finyɛ̀ foroko kelen kelen bɛ̀ n'a ka jolisira misɛ̀nw don.

ni joli sera yen, mɔ̀gɔ̀ bɛ̀ finyɛ̀ kɛ̀nɛ̀ min sama, i nyɔ̀ntɔ̀, a b'a lasaniya, a bɛ̀ bilɛ̀n coricori.

ni joli bɔ̀r'o la, jolisira b'a lasɛ̀gin, ka na dusukun na tugun. nin taama sira min kofɔ̀lɛ̀n ye, a bɛ̀ fɔ̀ o ma kɔ̀ taama sira ncinin.

a bɛ̀ ten de : joli kelen de bɛ̀ munumunu farisogo kɔ̀nɔ̀ ten. n'a sera fogonfogon na, a bɛ̀ saniya k'a bilɛ̀n coricori.

n'a sera dusukun na, ka carin, sani a ka se yen tugun, a nyɛ̀ bɛ̀ fin. o taa-ka-segin bɛ̀ bɛ̀ dusukun ka gosi-gosili de bolo.

joli ka baara

1. joli bɛ̀ an farisogo ladumuni

- ni joli bɛ̀ boli la, n'a sera nugu misɛ̀n na, a bɛ̀ kɔ̀nɔ̀ dumuni sɛ̀nsɛ̀nɛ̀n ta, a bɛ̀ tɛ̀mɛ̀.

- n'a nana se fagonfagon fana na, a bè finyè osizèni ta yen.

- ni joli sera farikolo fan tów la n'o fila ye, a b'olu kè ka farikolo balo. dumuni ni finyè osizèni bè mògò fari ma, i ko, esansi ni tulu bè mòbili ma cogo min.

2. joli bè taa ni farisogo *nyamanw* ye,

- suman burato sinsan min bè bò a la, joli bè taa n'o ye.

- nyamanw ni nògò minnu bè fari la, joli de b'o bée sènsè ka labò.

n'i y'a ye, mògò bè sègèn baarà kologirin dòw kò fè, o y'a ye : joli ma se ka taa ni farisogo nògò bée ye joona. i man'i lafiya, joli bè bò ni nògò bée yè dònin dònin, fo ka taa a ban. n'o kèra, i bè sègèn nabò, i sègèn bè labò.

joli saniyali

1. *fagonfagonw* bè *sinsan* sama ka bò joli la. o de y'a to, a bè fò ko joli bè saniya fagonfagon kònò.

mun bè kè fagonfagon kònò ?

joli nyè bè yèlèma : joli bè se fagonfagon na tuma min, a nyè ka fin, sinsan de b'a la.

n'o joli fin nana se finyè foroko ma, joli ni finyè bè tali kè nyògòn na. sinsan min bè joli fin na, o bè yèlèma finyè foroko kònò. osizèni min bè finyè na, o bè taa joli la, ka joli lasaniya, a bè minè k'a bilen coricori.

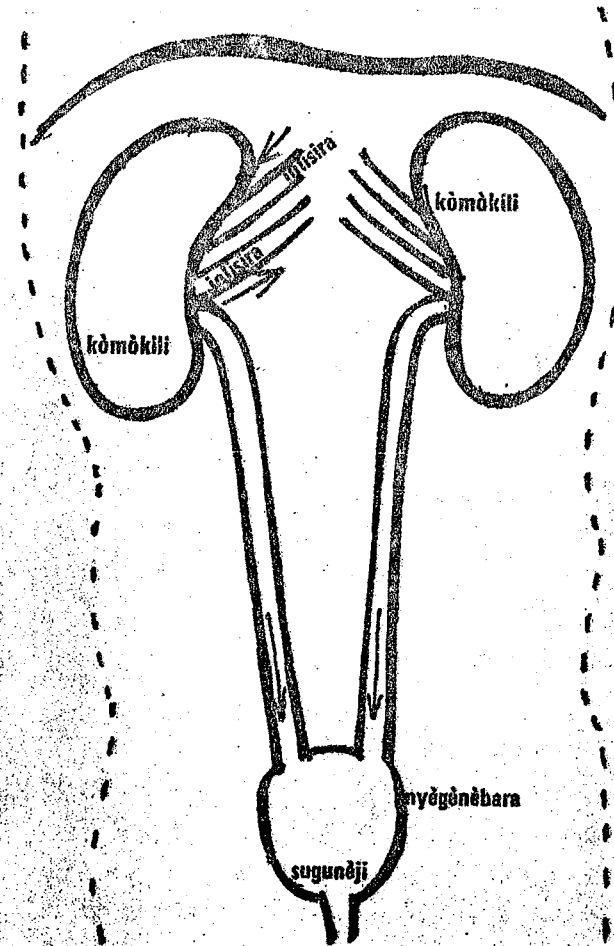
o de y'a to, finyè min bè don fagonfagon kònò, osizèni de ka ca o la. min bè bò, o sinsan ka ca.

o joli bilen coricori, ni finyè osizèni kèlen bè k'a saniya, o de bè segin, ka na dusukun na.

2. ni joli sera *binyè* kònò, a *nògòw* bè to yen, o bè fara *nkunanku- i an ji* kan.

3. *kòmòkili* ye kuru fila ye, u nyèkolò ka bilen, u nòròlen bè kò kolo la, kònò datugu jukòrò.

ni joli sera kòmòkili la, *ji* ni kògò ni nògò *juguw* bè bò a la, ka to yen : o bè kè *sugunè* ye, o bè *taa nyègènébara* kònò, fo k'a caya, a bè sòrò ka bò.



4. *wòsiji baraw* sòori-sòorilen bè wolo jukòrò. *wòsiji* ye ji kògòma ye, min bè *joli nògòw* sama, k'a labò.
wòsiji bè bò wolo wo bèe fà.

SANIYA

wolo ka kan ka saniya

wolo nògò man go.

wolo ye fèn tuluma ye. ni buguri dara a kan, a bè nòrò a la. o bè kè *nkoro-nkoro* ye.

ni nkoro-nkoro dara mòngò fari la,

- *wòsiji* tè bò yòrò sòrò,

- *joli nògò* tè ban,

- wa, *banakisè* caman fana bè dogotu sòrò o nògò la, ka laban ka kè bana jugu ye.

wolo saniya cogo

- don o don, mòngò ka kan *k'i kanga* ni ji saniyalen ye, i tilalen kò i ka baara la.

- *kunsigiw* ka kan ka labèn don o don, k'u ko waati ni waati.

- *tégèw* nògò man go. bawo, olu de bè baara bèe kè. i ka kan ka tégè fila ko ka jè waati bèe, janko n'i bè dumuni daminè.

- *sònin faraw tigèli* de ka fisa. nògò tè sigi u kòrò o la.

fènnnyènamaw

n'í fàri n'í don finiw saniyara, i bè kisi fènnnyènama kunntanw ma, minnu bè balo mògò wolo la, n'ò ye nyimi ni nkaranka, tèrè misènninw ni npèrèw ye.

nkaranka ni nyimi bè don fini ni kunsigi la, n'ù nògòlen don.

olu fura ye *dedete (DDT)* mugu ye, ani k'í *saniya*.

fòrò tèrè misènw bè don wolo ciw ni nyògòn cè. a musoma bè fan da wolo wow la. o de bè mògò nenyè. n'í b'í yèrè shyèn, a bè se k'í tigè, ka kè jolíkisèw ye.

npèrè kòni bè duguma de. a musoma mana mògò sen sòrò, a bè don a la, k'í fan da yen. n'ò kèra, a yòrònin bè kuru, ka fin.

ni npèrè y'í cin, fo i k'a *bòni* ka bò i fari la. n'ò tè, npèrè bè sa i fari la, fo a yòrò bè nèn tá.

n'í t'a fè, npèrè k'í sòrò,

- i ka so kònòna *furan*, ka jè don o don,

- waati ni waati, ni *keresili* se b'í ye, i k'a kè so kònò.

- i ka to k'í *sen ko* tuma bèè.

gafe nin bè kunnafoni di fèn minnu kan, olu filè nin ye :

hadamaden farikolo.....	nyè 2
kolow.....	nyè 6
hadamaden lamagaliw.....	nyè 10
kunsèmè ni kòjuru ni fasisiraw.....	nyè 12
nyèw : yeli minènw.....	nyè 15
tulow : mènni minènw.....	nyè 18
suman yèlèma buru.....	nyè 21
nyònni wala ninakili.....	nyè 24
joli ni joli boli cogo.....	nyè 27
saniya.....	nyè 35