

ANGELUS

Fa ni Den ni Hakili Senou togo la . Amina

- Tigui Ba ka Mèlèkè y'a souda Maria la
ko a na kè Alla ba yé
- Ani a yé konota
Hakili Senou ka ko fè

M'b'i fo Maria ,

- Tigui Ba ka magouana flè nè yé
- I ka korofò tyoko ka kè né yé

M'b'i fo Maria ,

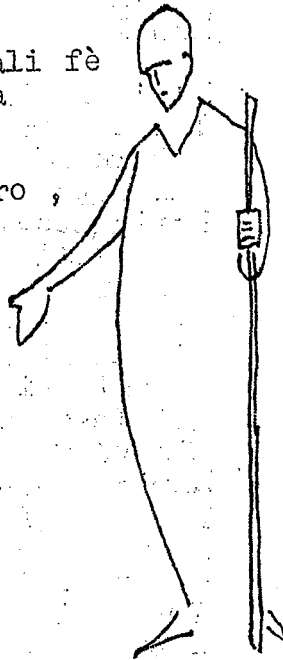
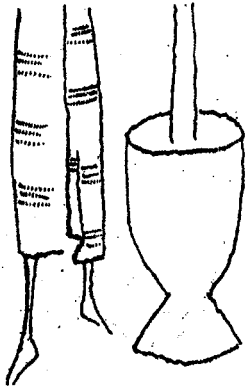
- Ani Kouma kèra mogo yé
- An ' a siguirà an fè

M'b'i fo Maria ,

- Alla ba senou dèlilikè an yé
- Fo an ka kègnè ni Jesou Christa
ka sarati yé

An ka dèlili kè

An kèlé k'a don mèlèkè ka soudali fè
ko I Dén Jèsou Christa yé fari ta
an b'i dèli , An Tigui Ba ,
i ka gracia do an doussou la
fo an ka sou kounouni ladiali soro ,
Jesou Christa ka toro
n'a saya kosson Croix kan
O ka kè an yé
An Tigui Jesou Christa togo la
Amina .



SOGOMA DELILI

N'Tigui Alla , né bè I baro
 katougou E yé ne Dabaga ni né Tigui Ba yé
 Né bè barka da E yé
 katougou I ka gnoumanya ba yé né sé bi ma
 ka I magogna
 Né sago bè k'i ka tyiw bê kè ,
 ka diya E yé
 N'dèmè , né kana bara I ma , bi
 Né dèmè fana , né ka dèlili ka tlé kognouman
 wassa , mogow bê k'I don , k'I ka sira taama
 sanko minou bè né koro .

AN FA MIN BE ARDYANA NA
 I togo ka sènouya
 I ka fanga ka sé
 I sago bi kè ardyana na tyoko min
 a ka kè dyen na tén .
 I k'an tlé-o-tlé balo di an ma bi
 Iko minou bagara an ma
 an bè hakèto ou yé tyoko min
 I ka hakèto an yé tén
 I kana to an ka do konosouli la
 Nka I k'an kissi kodyougou ma . Amina .

M'B'I FO MARIA ,
 I falé Gracia la , Tigui Ba b'i fè ,
 I barkalém bè moussow bê yé
 ani I bangui-Dén Jésus barkalém bè .
 Maria Senou , Alla ba ,
 Alla dèli an hakèkèlaw yé
 Sissan , ani an sa touma . Amina

N'DARA ALLA LA , Fa Kobèsébaa ,
 Sankolo ni dougoukolo Dabaa
 ani Jesou Christa la , A Dén kélé , An Tigui
 min yé fari ta Hakili Senou fè
 Maria Senou Vierge yé min wolo
 A torola Ponce Pilate tlé la
 A gwengwenna Croix kan
 A sara . A dona .?
 A dyiguina folo mogo senouw yoro
 A tlé sabana , a kounouha ké bô souw la

A yèlèna san fè
A siguira Alla Fa Kobèsébaa kinim bolo la
A na bo yoro min
ka gnènamaw ni souw kriti kè .
Né dara Hakili Senou na ,
Dyaman Senou Catholiki la ,
mogo senou ka dyè la ,
hakèto la ,
souw kounouni na
ani Balo Bambali la . Amina .

DANA KOUMA

N'Tiguì Alla , né bè da I la
katougou I yé tyen yèrè yé
né bè da kossèbè fana fen bê la ,
Dyaman Catholiki b'an dèguè min na .
katougou I yèrè y'a fo
I ti sé k'i yèrè fili
I ti sé k'an fili fana .

DYIGUI DA KOUMA

N'Tigui Alla ,
né bè n'dyigui da i ka gnoumanyà séba kan ,
ko , né Kissibaa Jesou Christa kountno kosson
I na Gracia di né ma dyen na
ka balo bambali di né ma lahara
ni m'bè i ka tyiw kè
katougou I yèrè y'a fo ani I yé kantigui yé .

KANOUYA KOUMA .

N'Tigui Alla , né b'I kanou n'son bê la
ka tèmè fen bè kan ,
katougou I yé gnoumanyà bambali
ni kanouya bambali Tigui yé
né bè Alla fan fè balimaw kanou fana
iko né bè né yèrè kanou tyoko min ,
I yèrè kanouya kosson .



ALLA KA TYIW

I ka Alla kélén baro , ka A kanou kossèbè
 I kana Alla togo fo walla k'i kali a la
 gouansan .
 I k'i Tigui Ba ka don sénouya
 I k'i fa ni i ba bogna
 I kana mogo faga
 I kana dyadoya kè
 I kana sognali kè
 I kana kalontikè
 i kana syèrè dyougouya kè
 I kana do dyadoya miri n'a nèguè la
 I kana i gnè bo wali-fen fè tlémbaliya la .

MARIA SENOU ,

Alla ba , min yé m'ba yé fana ,
 né bè né yèrè to i ka kolossili koro
 né b'i dèli , i ka makari n'na
 Né ba gnouman , i ka kè n'sonadona yé
 m'mago bê la ,
 Né doussou-soumabaa ani né dèmenina ,
 I Dén Jesou Christa dafè
 bi , né si bê la
 ani né sa touma , ka tèmè touma bê kan .

ALLA KA MELEKE

min dira né ma Alla ka gnoumanya ko la ,
 né b'i dèli , kéné bo né na
 né dèmè , n'denden sira tléné fè

MOGO SENOU BA , min togo dara né na ,
 n'dèmè , Alla dèli né yé
 fo né ka Alla magognè
 i yé A magognè dyen na tyoko min
 ka Ardyana soro ,
 I yèrè y'a soro tyoko min .



SOU FE DELILI

Fa , ní Dén , ni Hakili Senou togo la . Amina

N'Tigui Alla , né flè , I gnè koro ,
 nin don laban touma
 k'I bato ,
 ka barka da I yé I ka gnouman bê la
 né yé min soro I fè .

AN FA MIN BE ARDYANA NA ...

M'B'I FO MARIA

Né bè dyo a la ,
 Alla kobèsébaa gnè na ,
 Maria senou gnè na , min tora a ka demiségha na
 Mèlèkè ba Michel Senou
 Jean Baptiste Senou
 Apotrou senou Pierre ni Paul
 mogo s'cu bè
 ani aw yèrè gnè na , m'badéw
 ko né yé hakè kè kodyougou
 miriw la , kouma la ani kow la
 Né dyalakira , né dyalakira
 né dyalakira kossèbè
 O dè y'a te ,
 né bè Maria senou dèli
 min tora a ka demiségha na ;
 Mèlèkè ba Michel Senou
 Jean - Baptiste Senou
 Apotrou Senou Pierre ni Paul
 mogo senou bè
 ani aw yèrè m'badèw
 ko , aw ka An Matigui Alla dèli né yé

ALLA KOBESÉBA ka makari an na
 ka hakèto an yé
 ani ka an lassé balo bambali ma . Amina

MATIGUI KOBESÉBAA ni Makaribaa ka gnè an ma
 ka yafa an ma
 ani ka hakèto an yé . Amina .

NIMISSILI KOUMA

N'Tigui Alla
 né bè nimissi né ka hakèw la , n'son bê la
 katougou né bagara I ma
 né bè n'ka hakèw haramou
 dyen ni lahara gnégouan kosson
 né b'ou haramou fana
 katougou ou man di I ka Gnoumanya bambali yé
 N'dèmè ka kè kantigui yé
 ka né ka hakèw sara bo
 ani né kana ou kè toun

AN KA ALLA DELI GNENAMAW·NI SOUW YE

N'Tigui Alla ,
 I ka gnoumanya kè I ka Dyaman Senou yé
 an Fa Senou Papayé
 an ka Evèki
 an ka Prètrou
 an ka kognoumankèlaw
 an banguibaw
 an tèriw ni an dyougouw yé
 An ka dyamani kountigui kolossi;
 Iantanw , dimibatow ni nîmakaratow dèmè
 fakèkèlaw ni danabaliw , sanko mogo-finw ,
 I ka ou son yèlèma .
 Logo minou bè toro sara-yoro la, makari ou la
 ou kissi ou ka toro bê ma
 fo ou ka fèrè bambali soro E fè . Amina .

ALLA BA SENOU ,
 an bè an yèrè to e ka kolossili koro
 an bè dèlili minou fo i yé an magow la ,
 i kana i mago bo ou la
 nka , i k'an kissi touma bè farti bê la
 Vierge tanouné ani barkalé .



CHAPELET

KO SENOU FOLO .

Tigui ba ka mèlekè y'a souda Maria la
ko a na kè Jesou ba yé
Maria sona o ma . A yé Alla sago kè .

Alla bè fen o fen gnini an fè
an ka Maria senou dèli , a k'an dèmè k'o kè

KO SENOU FILANA

Noéli don , Jesou banguina Bèthléem .

Alla Dén kèra mogo yé
k'i ni do an ka dyen-latikè kow bê la .

An ka Alla dèli , an ka sé k'o kow bê kè
kognouman , Jèsou ta kè tyoko la .

KO SENOU SABANA .

Jèsou yé an ka hakèw ta , k'ou da a yèrè koun
Guèdyouma senou don , a sara k'ou no nadla .

An ka Alla dèli ,
a k'an dèmè , an k'an son dyougou bo an na
ka Jesou son ta .

KO SENOU NANINA

Pâki don , Jesou kounouna ka bo souw la .

O kossou , an minou tougoura a ko
an fana dyigui yé ka kounou don kossa la ,
k'a ka héra damou .

An ka Alla dèli , A k'an dèmè ka da Jesou la
k'an dyigui da a kélén kan , ani ka kè A fè .

KO SENOU DOUROUNA

Pentecoti don , Jesou yé Hakili Senou tyi

Jèsou yé Hakili Senou tyi a ka Dyaman ma .

O Hakili kélé y'ou bla ka taa dyen fan bê ,
ka Jesou lakali mogow bê yé .

An ka Alla dèli , a k'an dèmè k'a ka kouma lassé
mogo bê ma .

- Makari an na , An Tigui Ba

- Makari an na .

An ka dèlili kè

An Tigui Alla ,
 min Dén Kélé yé kissili ni balo bambali
 baradyi soro an yé ,
 a balo , a saya , ani a kounouni kosson
 an b'i dèli , i ka a to ,
 n'an bè Chapelet fo ka miri a ko senou na
 ou bè walé senou min dyira an na, an k'ou kè
 ou bè baradyi min kofo an yé, an k'ou soro .
 An b'o gnini E fè An Matigui Jesou Christa
 togo la .
 Amina .

NA , HAKILI SENOU , i ka yélé bo an yé
 Na , kolibatow fa , na danyèw dibaa
 la , doussou salòbaa gnouman
 la , ladibaa sebe

E yé sèguèmbatow lafyen-yoro yé
 honogouantow hakili-latikèbaa
 kassibaatow gnèdyi tyèbaa

E , yélé min bè hèra di an ma
 do i dèoun na , k'ou wassa

Ni i ka dèmèni tè
 fouy tè Adama-den na
 Fouy , ni dyouroumou tè

Fen min nogolé , o kwo
 fen min dyalé , o gnogui
 fen min dyoguilé , o kènèya
 fen min ka gwèlè , o magaya
 fen min doulé , o latlé

Minou dara I la
 minou b'ou dyigui sèmè I la
 Tlénèya baradyi di ou ma
 laban gnouman di ou ma
 Gnagali bambali di ou ma . Amen .

KALAN FOLO

E ni i balima ka ben folo ,
 Alla na i ka soni minè
 E ni i balima ka ben folo ,
 Alla na i ka delili lamè

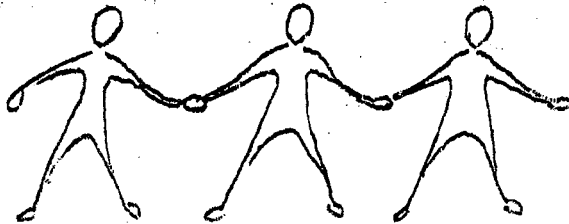
KITABOU KA KOUMA DOW FLE NINOU YE

Jesou ko :

Ni i bè Alla son ni fen do yé
 ni i hakili dyiguina a la , ko :
 ko do bè e ni i balima tyè
 i k'i ka sonifen to yé ,
 ffaa , e ni i balima ka ben folo
 o ko fè , i k'i ka sonifen lassé Alla ma
 Jesou ko té .

AN KA GNOGON BLA SIRA

- Ni i bè ka Alla son walla ka A dèli ,
 ni i hakili b'a la ko :
 ko do bè e ni i balima tyè
 i ka kan ka moun kè ?
- Dèlili ka di Alla yé wa ? ...
- Ben ka di Alla yé wa ?
- Ben ni dèlili ti wa gnogon fè wa ?
- Bembaliya mandi Alla yé moun na ?
- Ben-siguibaa ka dèlili ka di Alla yé wa ?



10
JESOU KA NIN KOUMA KORO YE MIN YE

Ni deoun bèna , o kadi den-fa yé
Ni déoun farala , o mandî den-fa yé
; I déoun tyèbenbaa kô ka di i yé
Mogo bè i déoun tyèbanbaa ka kouma lamè
Alla fana bè té . A bè ben fè .
A yé ben-Massa yé .
Ni mogow bèna , o kadi a yé
A yé a Dén tyi o kaman
Mogow tyèbenbaa kô ka di Alla yé .
Mogow tyèbenbaa , Alla bè o ka delili
lamè .

An doun ? An yé ben-mogow yé wa ?
Ben bè an ni gnogon tyè wa ?
Ben bè an ni mogo tow tyè wa ?
An bè ben sigui tyoko di ?
Sani an ka Alla dèli ,
an ka a ladyè ni ben bè an tyè
N'an yé ben-mogow yé ,
Alla na an ka dèlili lamè .

AN KA DELILI KE

Hèra-Massa , hèra di an ma	AMINA
Ben-Massa , ben do an tyè	AMINA
Ben sigui an ka dou kono	AMINA
Ben sigui an ka dougou kono	AMINA
Fouy kana an tyè tyen	AMINA
An kè ben-mogow yé	AMINA

KALAN FLANA ⁻¹¹

Dèlili bi sé ka gna tyoko min
Jesou bè o fo an yé

KITABOU KA KOUMA DOW FLE NINOU YE

Jesou ko :

Ni aw bè dèlili kè
kountyèbaw b'a kè tyoko min
aw kana a kè té

Ou bè dèlili kè wassa k'ou yèrè dyira
Sèbèla , né b'a fo aw yé
ko , mogo-o-mogo b'o kè
o tiguì yé a ka dèlili sara soro kaban .
E koni ,

Ni e b'a fè ka dèlili gnouman kè
do i ka so , ka da tougou i da la
Fossy dogolén tè Fa Alla la
O na i yé yé , ka i baradyi .

Ni aw bè dèlili kè , aw kana fota tyaya
danabali ka kèta yé o yé

A bè ou kono , ko
kouma tyaman b'a to Alla bè ou dyabi
Ou b'a kè tyoko min , aw kana a kè té .
Alla bè aw magow bê don
sani aw ka a dèli .



AN KA GNOGON BLA SIRA .

Apotrou bè moun gnini Jesou fè ?
 Jesou yé ou dèguè dèlili dyoumé na ?
 O dèlili kafisa tow yé wa ? Mounna ?

JESOU KA NIN KOUMA KORO YE MIN YE

Massaw dè bè ou déoun lamo
 Ou bè ou dèguè kouma la
 ou bè ou dèguè barakè tyoko la
 ou bè ou dèguè mogow bogna na
 Min ka kan ka kè ,
 min man kan ka kè ,
 min bi sé ka fo ,
 min man kan ka fo ,
 dèmissenw ti sé k'o don ou yèrè ma
 O bè tyoko min ,
 maa si ti sé Alla fè kouma kè tyoko don
 A Dénkè Jésou de yé an dèguè o la .

Jésou yé Alla Dénkè yé

A bè A Fa Alla don

A bè A fè kouma kè tyoko don

A bè an dèguè o la .

- "An Fa min bè Ardyana na " ,

o yé dèlili sèbè yé

bao ,

Alla Dén yèrè de yé an dèguè o la .

O dèlili koro flè nin yé :

AN FA , o koro yé :

Alla yé Fa yé , a bè an lado

Alla yé an bê Fa yé

an koni yé balimaw yé

MIN BE ARDYANA NA , o koro yé :

Ardyana yé an Fa Alla bara yé

Ardyana yé an Fa so yé

I TOGO KA SENOUYA , o koro yé :

I Togo ka bo dyen yoro bê

I KA FANGA KA SE , o koro yé :

An Fa Alla , na dyona ,

ka dyen mara hèra la .

I SAGO BI KE ARDYANA NA TYOKO MIN

A KA KE DYEN NA TE , o koro yé :

an dèmè ka I sago kè

mogow bê dèmè ka a kè

i sago yé an ka hèra yé

I KA AN TLE-O-TLE BALO DI AN MA

o koro yé :

an mago bè fen minou na ,

o nogoya an yé .

I K'O DI AN MA BI , o koro yé :

An bè bi ta dè gnini E fè

sini latèmè bè i bolo

an dyigui dalém bè I kan

IKO MINOU BAGARA AN MA

AN BE HAKETO OU YE TYOKO MIN

I KA HAKETO AN YE TE , o koro yé :

I bè hakèto an yé tyoko min
 an sago bè ka hakèto tow yé té
 I KANA TO AN KA DO KONOSOU LI LA
 o koro yé : Sétanè b'an konosou
 an son dyougou b'an bla hakè la
 an tla ou la

I K'AN KISSI KODYOUGOU MA
 o koro yé :
 an kissi dyen na dyougouman na
 dyanko sini ta

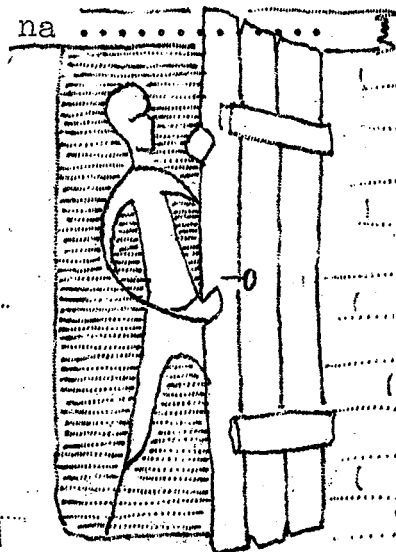
Bê k'i konota fo o la

AN KA DELILI KE

Jésou bè an tyè la
 an ni Jesou be na dèlili kè
 gnogon fè , ko :

An Fa min bè ardyana na

NI B'A FÈ KA DELILI KE
 DO I KA SO KA DA TOUGOU
 I DA LA
 FOUY TE DOGO ALLA LA



KALAN NANINA

An ka timinandiya delili la
Alla na a dyanto an na
Jesou ko té .

KIATBOU KA KOUMA DOW FLE NINOU YE

Jesou ko : a flè !

An k'a kè : tèri bè aw do fè
O bi taa a bara dougou tla fè
o ko a yé : " N'tèri !
fen dounta di né ma
n'tèrikè do nana dya né kan
fossy tè né bolo ka di a ma".

A tèrikè o y'i kan to a ka so kono , ko :
-" Kana né sèguèn . Da tougoulén do ,
né ni né déoun dalén do
né tena sé ka ouli , ka fen di i ma " .

Tyé min yé da gossi , a kana da gossi dabla
Min dalén do ,
ni a tè ouli tériya kaman
a na ouli , ka a tèrikè na koun kè ,
wassa a yèrè ka héra soro .

Jésou ko toun :

-" O yoro kaman , né b'a fo aw yé , ko :
Ayé dèlili kè , a na di aw ma
Ayé a gnini , aw na a soro
Ayé da gossi , da na yèlè aw yé .

Ni dén yé dyèguè dèli a fa la

a fa bè sa di a ma wa ?

walla ,

ni dén yé a fa dèli syè-fan na

a fa bè bountèni di a ma wa ?

aw minou magni

aw bè fen gnouman di a déoun ma

Aw Fa Alla min kagni ,

minou bè A dèli

a tènà Hakili Senou di ou ma wa ?

AN KA GNOGON BLA SIRA

- an da sèra dyon ni dyon ma nin kouwaw la

- Tyè min mago toubè doumouni-fen na ,

o yé dyon bissigui yé ?

a yé moun kè ?

- A tèrikè kèlé k'i ban , a yé moun kè ?

- A yé da gossi dabra wa ?

- a laban na , a tèrikè yé moun kè ?

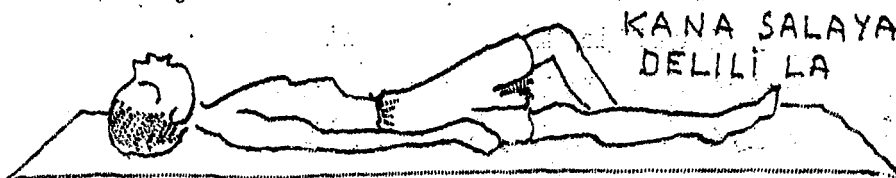
- nin ntalé koro bè di ?

- dén-fa bè fen gnouman di a déoun ma wa ?

- dén-fa bê la , Fa gnouman ba , o yé dyon
yé ?

- Fa Alla bè a déoun ka héra fè wa ?

- Jesou ko : " Ayé da gossi , da na yèlè aw
yé " . O koro bè di ?



KANA SALAYA
DELILI LA

JESOU KA NIN KOUMAW KORO BE DI ?

Da gossi , o yé : ka dèlili kè
 Gossila yé an tamasyen yé
 N'an mago bè fen na , an ka Alla dèli
 N'an ma fen soro , an ka A dèli ka taa fè
 An ka timinandiya dèlili la
 An ka Alla dèli ni dana yé .

Alla bè an magow don : a yé an Fa yé .
 an yé fen min gnini A fè ,
 ni a ma o di an ma ,
 an dyigui kana bo Alla kan
 Min kafisa an ma ,
 a b'o don ka tèmè an kan

An bè moun gnini Alla fè ?
 : mogow bè dyen na fenw gnini Alla fè .

O tè kodyougou yé
 Nka Alla yé dyen bê di mogow ma kaban
 Dougoukolo bè ou bolo ,
 ou ka folo ka barakè , ou na fen soro

An bè moun gnini Alla fè ?

An bè Hakili Senou gnini A fè wa ?

An bè danaya gnini A fè wa ?

An bè sèbèya gnini A fè wa ?

A k'an dèguè dèlili sèbè kè-tyoko la ,
 an b'o gnini A fè wa ?

A k'an dèmè ka kè A fè ,

an b'o gnini A fè wa ?

A k'an dèmè ka yafa tow ma ,
an b'o gnini A fè wa ?

Bê k'i konota fo o la

...

Ni aw tlara ,

bê ka sègui nin kouma kan

AN KA DELILI KE

An Fa Alla , an yé i déoun yé

I be an magow bê don

An dalém bè i la

Do fara an ka dana kan

Do fara an ka sèbèya kan

Do fara an ka kanouya kan

I Hakili Senou di an ma

Ben do anw ni gnogon tyè

An dèguè dèlili kè-tyoko la

Ni an yé i da gossi , i ka da yèlè an yé



KALAN DOUROUNA

21

Sé tè an yé Alla koro
ka an to dèlili la,
an ka an yèrè madyigui .

Pharisien tounyé Karamogo yé :kountyèba do
Publicain tounyé douanier yé :kountyèdogo do

KITABOU KA KOUMA DOW FLE NINOU YE

Mogo dow bè ou yèrè dyati mogo tlénéw yé
Ou bè tow dyassi

Jesou yé nin kouma fo o kèbaw ma , ko :

Tyé fila taara Alla dèli so la ,
ka Alla dèli .

Kélé , o tounyé Pharisien yé
Kélé do , o yé Publicain yé .

Pharisien , o taara i famaya dyo
ka a koun dyan san fè
dè ka a fo , ko :

" Alla , né bè barika da I yé

" bao , né ni tow tè kélén yé

" Tow nata kabon wari nofè

" namaratow do

" ou bè wali-moussou gnini

" Né ni Publicain nin tè kélén yé

" Né bè soun signè fila dogokoun kono

" Né bè né ka wari dyaka di fantanw ma " .

Publicain koni y'i dyo fana fè ,

Hali a ma son ka a koun korota
 a yé i bolo fila da a ko , ko :
 " Alla , né koni yé hakèkèla yé ,
 " Makari né na " .

Jésou ko :
 Sèbèla , né b'a fo aw yé , ko :
 Publicain ka hakèw tora a yé
 nka fouy ma bo a do-in ta la .
 Ni min yé i yèrè korota , o na madyigui
 Ni min yé i yèrè madyigui , o na korota

AN KA GNOGON BLA SIRA .

An da sèra dyon ni dyon togo ma
 nin kouma na ?

Pharisien bè moun kè ? A bè moun fo ?

Publicain bè moun kè ? A bè moun fo ?

Kountyèbaya ka di Alla yé wa ? Mounna ?

Kountyèdogoya kadi Alla yé wa? Mounna ?

Tléné bè mogow la Alla gnè na wa ?

Alla bè an lado an ka tlénéya kosson wa?

Alla bè an lado A ka gnoumanya kosson wa

JESOU KA NIN KOUMA KORO BE DI ?

Ni i bè Alla dèli , kana i yèrè korota
 Mogo filibali tè , bê yé hakèkèla yé .

I ka kognouman kè : o ka kan
 nka o tè ardyana songo bo

fo Alla ka makari i la
 O touma , an ka A dèli
 iko grebou b'a kè tyoko min

Hali ni i tléné do i yèrè gnè na
 kana tow dyassi
 bao , Alla tè i dyassi
 alé min yé tlénéya dan yé .

AN KA DELILI KE

Massa Alla ,
 hinè an na , i ka gnoumanya kosson
 Hakèto an yé , i ka makari kosson
 an bè dyo an ka hakèw la
 An dona E gssi ro
 Min man di Eyé , an yè o kè
 Son dyélé da an yé
 Hakili tléné do an na
 Kana an gwén ka bo i gnè koro
 kana I Hakili Senou bo an na .



NE NA



NE FA ALLA
I SAGO KA KE
NE TA KA TO YE.

KALAN WORONA

Ka dyè ka dèlili kè gnogon fè
 o nafan kabon
 o ka di Alla yé
 Jésou bè o dyira an na .

KITABOU SENOU KA KOUMA DOW FLE NINOUE YE

Jesou ko :

Ni aw la , mogo fila walla mogo saba
 dyèra ka fen min gnini ,
 Alla na o nogoya ou yé

Ni mogo fila walla mogo saba
 yé gnogon ladyè yoro-yoro , né Togo la
 né bè ou tyè la .

AN KA GNOGON BLA SIRI

- Kélé na dèlili ani dyè ka dèlili ,
 dyoumèn kafisa ?
- Ni an dyèra gnogon fè , dyon bè an tyè la?
- Don dyoumè , chrétienw bi dyè ka dèlili kè

JESOU KA NIN KOUMA KORO BE DI ?

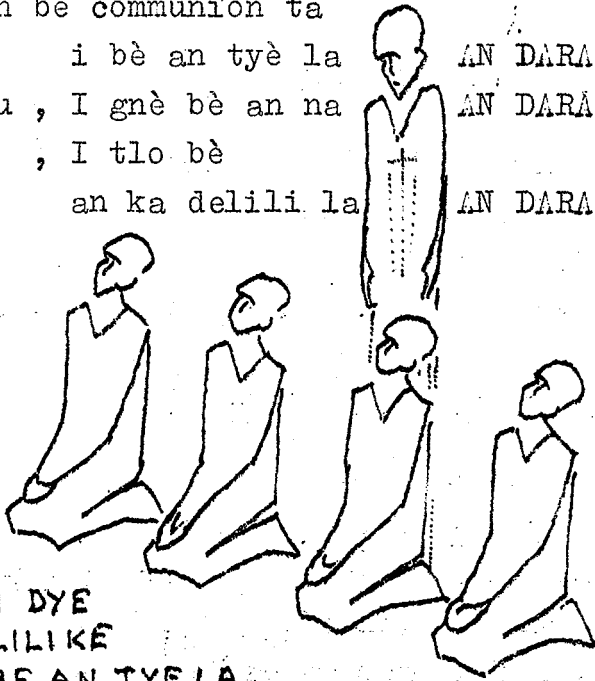
Ni déoun dyèra ka ko kè ,
 o ka di fa yé .
 Ni chrétienw dyèra ka dèlili kè ,
 o kadi ou Fa Alla yé .

Jésou bè an fè , an taa yoro bê la .
 dyanko ni an bè dèlili kè ,
 dyanko ni an bè communion ta
 dyanko ni an bè gnogon fè .

Jesou taato ka bo dyen na , a ko :
 - Né bè to aw fè don-odon ,
 fo diyen ban don .

AN KA DELILI KE

Jesou , ni an bè gnogon fè
 i bè an tyè la AN DARA O LA
 Ni an bè dèlili kè ,
 i bè an tyè la AN DARA O LA
 Ni an bè communion ta
 i bè an tyè la AN DARA O LA
 Jesou , I gnè bè an na AN DARA O LA
 Jesou , I tlo bè
 an ka delili la AN DARA O LA



NI AN BI DYE
 KA DELILIKE
 JESOU BE AN TYE LA

KALAN WOLONFLANA

Hali ni doussou kassi yé an soro
 an ka an dyigui da Alla akan ,
 ka a dèli ,
 ka son A sago ma ,
 Jésoù bè o dyira an na .

-KITABOU KA KOUMA DOW FLÈ NINOU YE .

Jésoù sara guèdyouma senou don ,
 o gnè-alamissa sou fè ,
 a ni a ka kalandéw taara dyiri foro do la .
 Ou sélé yé ,
 Jésoù ko a ka kalandéw yé , ko :
 - Ayé sigui yan ,
 né bi taa dèlili kè .
 A yé Pierri ni Jean ani Jacques wéllé .
 Ou taara gnogon fè .
 Jésoù doussou kassilé toundo ,
 Siran toubè A la fana .
 Jésoù ko :
 - Doussou kassi bè gnini ka né faga .
 Ayé to yan , aw kana sinogo dè !
 Jésoù yé wala gnè dama dow kè .
 A yé i mabo kalandéw la .
 A yé I gnon gri
 A yé i koun bri dougou ma
 A yé A Fa Alla dèli , ko :
 o toro ka tèmè A kan , ni a bè ben .

O la , a ko :

- Né Fa , ko tè I bali ,
Kana né to doussou kassi nin na ,
Nka , I sago ka kè ,
né ta ka to yé " .

Jésou kèlé k'o fo ,
a nana a ka kalandéw koro .

A yé ou sinogolé sorò .

Jésou ko Pierri yé , ko :

- Simon , i bè sinogo wa ?
E ma sé ka to i gnè na né fè ?

Ayé a gnè dyo ka dèlili kè
wassa aw kana korotikè .

Ka gnouman kè nganiya siri ,
mogo ka tèli o fè .

nka ka a bo o sira fè ,
o sé tè a yé touma bê " .

Jésou yé i mabo ko koura

A yé dèlili kè toun

A sèguina a ka kouma kèlé kan toun

O ko fè ,
a sèguina ka na a ka kalandéw yoro .

A y'a soro , ou sinigolè toun .

Sinogo toumbè ou gnè na kossèbè .

Hali ou ma kouma soro ka Jésou dyabi .

A sinyè sabana na , Jésou nana .

A y'a fo a ka kalandéw yé , ko :

- Ayé sinogo dooni , ka aw sèguèn lafyen

O ko ma mèn , a ko :
 Ayé a ouli , an ka taa ,
 Né dyanfabaa nato flè !".

AN KA GNOGON BLA SIRI .

- Nin fotaw kèra don dyoumèn ?
- O kèra yoro dyoumèn ?
- Dyon ni dyon toumbè yé ?
- Jésoù yé moun kè ka moun fo ?
- A ka kalandéw doun ?
- Jésoù siranna saya gnè wa ?
- A yé moun gnini a Fa Alla fè ?
- O bè na ta , a dyèna ni saya yé wa ?
- A sòna saya ma mounna ?
- A ka dèlili yé dèlili gnouman yé wa ?
- Mounna ?

JESOU KA NIN KOUMA KORC BE DI ?

Jésoù doussou kassilé do .
 A bè a ka doussou kassi fo Alla yé .
 Ni i fana doussou kassira ,
 i ka doussou kassi fo Alla yé .

Jésoù b'a don a bè na sa .
 o bè a son dia kossèbè
 A bè o dyira a Fa la
 A bè a déli , a ka a tla o la .

Nka , min ka di a Fa yé ,
a bè son o ma .

E fana , fen o fen mago bè i yé
o gnini Alla fè .

O bê ko , i ka a fo A yé ; ko :
" Min ka di a yé , i bè son o ma .

Hali ni toro yé i soro , kana fo ko :
" Alla tè i mago do i la " .

Alla bè a mago do i la .

Nka , fouy tè soro sèguèn ko ,
Ardayana fana tè soro torow ko .

Jesou ko : " Aw ka dèlili kè " .

Ni Alla tè , sé tè an si yé .

Jesou ko : " Aw ka dèlili kè touma bè " .

Sètane bè an gnouaré ,

An ka an dyanto an yèrè la , touma bè .

AN KA DELILI KE .

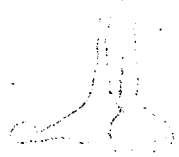
Bê ka i gnon gri ...

An bè kouma Alla fè

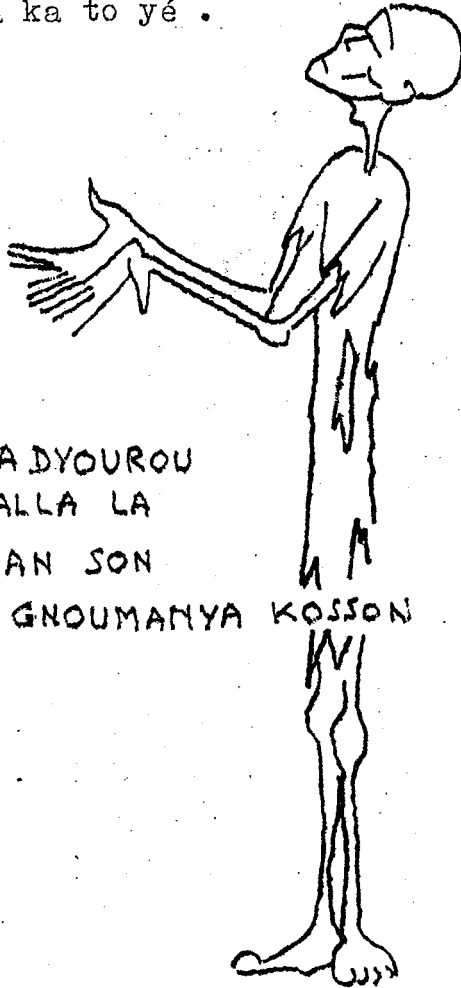
An ka an hakili sigui .

.....

Bê ka sègui nin koumaw kan :



Massa Alla , I bè an tyè la ,
 Si ni kènèya di an ma
 An ka dou sabati ,
 An kissi torow ma ,
 an ka foro sabati ,
 Nka , min kadi i yé ,
 an bè son o ma .
 I sago ka kè ,
 an ta ka to yé .



AN KA DYOROU
 TE ALLA LA
 A BE AN SON
 A KA GNOUMANYA KOSSON

AN BI SE KA DELILI WERE MINOU KE

Massa Alla , I bè an kanou ,
an dalém bè o la .

An fana sago bè ka I kanou
An dèmè ka an mogo-gnogon kanou
Bao , ni an bè tow kanou ,
an bè E yèrè de kanou .

-+-

An bè i bato , Jésoù , ani an bè I fo
Bao , I yé dyen koumabo ni i ka saya yé
An bè i bato , Jésoù , ani an bè I fo
bao , i yé an ka hakèw da i yèrè koun
An bè i bato , Jésoù , ani an bè I fo
bao , E de kèra sabou yé ,
ka an ni an Fa Alla tyèben
An bè I bato , Jésoù , ani an bè I fo
bao , I yé Alla ka so da yèlè an yé .

-+-

Matigui ni i bè kodyougou sèguè-sèguè
Dyon na sé ka dyo I gnè koro .
Nka hakèto bè soro E yoro .
Né yé né dyigui sèmè I la .
E de na I ka dyaman dyèya
o ka dyougouman kèléw bê la .