

# Jekabaara



**SNV**  
Connecting People's Capacities

Cikela ceman n'a musoman kunnafoniseben

a be bo kalo o kalo

Jamana baarada la BP: 2043 Bamako (Mali)

## Kaarisane ke ɔɔɔɔ numan nafa

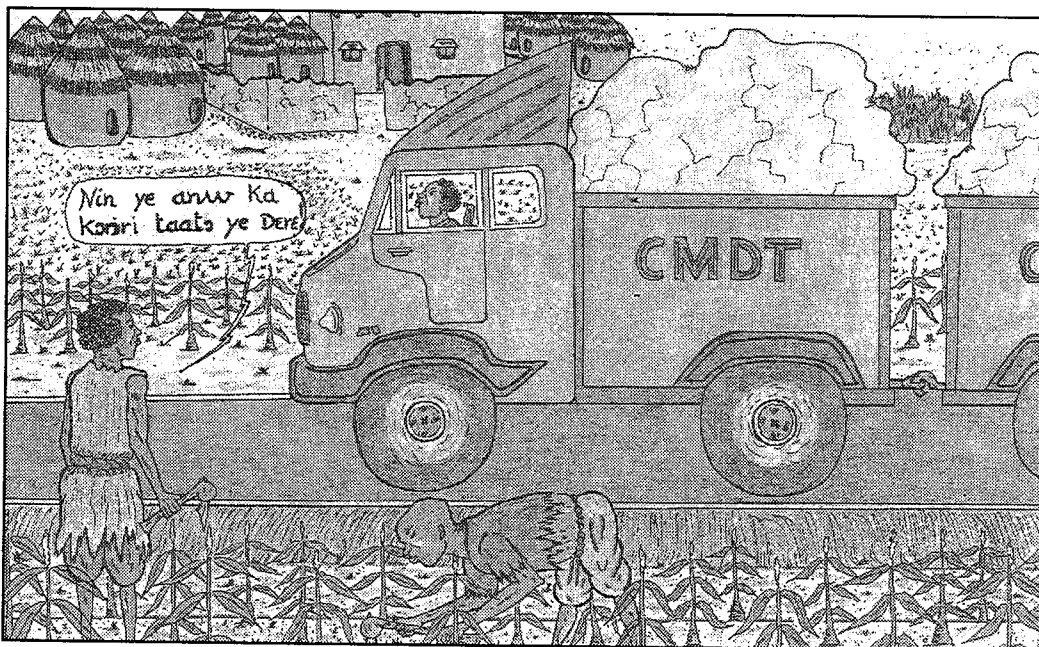
je 3-4-5-8nan

### Dantigelikan

Cɔɔ-cɔɔkalo temena, awa an be senefenw ju banbankalo de la nin ye dugu rɔ. O min fana keɔɔgo b'a n nisɔndiya walima k'a n nisɔngoya u wulicogo la, n'o y'u sabatibolo ye kenekanyeli la. A ka cɔ la, nin waati fana ye cikela samɔgɔ caman ka foro yaala waati ye walasa ka nisɔndiya n'a ka baara kelenw tɔnɔ natɔ kanma. Aa ! Samɔgɔw, aw kɔ dɔn ko nin ye aw ka kalo ye dere ! Setanburukalo, senefen kalo-sabaninw kankalo ; setanburukalo, senefen kalo-naaninw nafa sidɔnkalo ; setanburukalo, ale min bɛna n'an ka wulikajɔw mabenbaaraw ye ka senefenw san-nifeerew makɔnɔn.

Aa ! Cikela samɔgɔw nisɔndiyakalo ye nin ye dere ɔ Sɔɔni, ɔwɔn dere, sɔɔni anw kɔarisene ɲanaw ; anw suman dabanɲanaw ; anw senefenw bɛɛ cike-dankun-ɲanaw, sɔɔni an bɛna an ka wulakɔnɔtaa n'an ka forokɔnɔ-wɔsijiw tɔnɔ sɔrɔ dere ! A dun kɛra jɔn na banyereye kɔ !

**Tumani Yalam Sidibe**



## An kana jine an ka kokɔrɔw kɔ

je 4nan

## Kita senekelaw hakilina Mali kɔɔriko kan (tigɛda filanan)

je 9-10nan

## Samijɛfɛ-banaw

je 7nan

## Nɔnsin ka dugutaa

je 12nan

"Kalan be mɔgɔ sɔn hakili la, nka kunnafoni be mɔgɔ bɔ kunpan na" Yɔrɔ Ulen Sidibe

## Setanburukalo n' a kɔrɔw



**Hamidu Konate**

Maliden bɛɛ, ɛɛ ni muso ; den-misen ani maakɔrɔba, nin y'a n bɛɛ nisɔndiyakalo ye dɛrɛ. An bɛɛ b'a kalama ko sentanburukalo dɔ de tile 22, n'o ye san 1960 setanburukalo ye, Mali jamana kɛr'a yeremahɔrɔn jamana ye, ka marabaga juguw ka garan bɔ a kan na, k'a bila diɛ jamana yeremahɔrɔnyalenw ka jekulutɔnba, « ONU »,

### Sangalɔɔ

Jamana baarada nɛmɔgɔba, n'a baarakelaw bɛɛ, Jekabaara seben nekulu mɔgɔw bɛɛ, a sebennikelaw, n'a labɛnbagaw ana kanubagaw bɛɛ nisangoyalen b'a da jɛnɔgɔnsira bɛɛ tulo kan, ko Sarili Kulibali, n'o y'u baarakeɛnɔgɔn Beritaran Kulibali faka ye, k'o faatura san 2006 utikalo tile 12, k'a si to san 74 na.

**Ala ka hɛɛ a la.**

tɔnden-sɛrɛ kɔnɔ. O kanma, san o san setanburukalo tile 22 don ye yerɛɛnaje-taasibila-donba ye an ka jamanadenw bɛɛ bolo. Nin yɔrɔ in na, a ka kan ka maaw ladɔnniya san 1960 setanburukalo kunkanko kadara kɔnɔ koba wɛrɛ la. O de ye, ko tile saba dɔrɔn an ka jamana ka yeremahɔrɔnya talen kɔ a fɛ, diɛ jamanaba fɔlɔ min y'a n ka jamana yeretaya lakodɔn, o kɛra Aliman jamana ye. An kana jɛɛ o kɔ, o dɔn ni fana y'a n danbe sankɔrɔtako ye an ni diɛ jamana tɔw ɛɛsirako la.

An kana salaya :

A kafisa Maliden bɛɛ k'a dɔn ko yeremahɔrɔnya sinsinfɛn de ye senyɛrɛkɔrɔ ; danyɛrɛla ani taajɛ baaraw waleyali ye.

N'o saba ma kafo ka tijɛtigiya yeremahɔrɔnya min kɔnɔ, o b'a jira k'o yeremahɔrɔnya sɛnsinnen don sirimaala de kan. O dun ye baasiba ye. O yɛrɛ de kanma, kabi Mali ye a ka yeremahɔrɔnya ta, Maliden ɛɛ ni muso si ma tulɔn kɛ fasoko-la, fasobaara la, faso ka yeremahɔrɔnya badaa-badaako la. Ayi ! Malidenw ma fasoko ni ko wɛrɛ da nɔgɔn ma dɛ, ka Maliko kɛ jukɔrɔfɛn ye !

Nin hakilina in de ka kan ka sabati an ka diɛnɔtigiɛ taabolo sira bɛɛ kan. An nɛmaaw fɔlɔw ye fasoko de bila fɛn bɛɛ sanfɛ, anw fana ma dɔwɛrɛ kɛ o kɔ, awa, an k'o dusu don an bɔnsɔn nataw la fo ka taa min kɛ !

**Hamidu Konate**

**Jamana baarada nɛmɔgɔ**

**Bamako**

## Mɔgɔ lafulenw

Diɛ bilama kɔnɔ,  
Mɔgɔ lafulenw suguya saba  
De b'u kaman yongo diɛnɔtigiɛ kɔnɔ,  
Faatɔya daamuda la,  
Ka sɔrɔ...  
Ka sɔrɔ dɛrɛ...  
Ka sɔrɔ jamana t'u kunko kalama !  
Sɛgenbagatɔ ye mɔgɔ lafulen ye ;  
Hami-gɛlɛntigi ye mɔgɔ lafulen ye  
Faatɔ kunkɛlɛn fana ye mɔgɔ lafulen ye.  
Aw ma ye,  
Nin mɔgɔ lafulen suguya  
Caya diɛnɔtigiɛ kɔnɔ bi,  
O de ye diɛ yɛrɛ kɛ  
Faatɔdugu ye,  
Barisa :  
Bɛɛ bɛ min kɛ  
Bɛɛ t'o kun dɔn.  
Awa,  
Bɛɛ bɛ min kun dɔn ;  
bɛɛ tɔ kalama !  
Diɛ tɔ kɛra nin ye dɛrɛ :  
Dononkɔrɔso bolibaga  
Fɛn min bɛ laboli,  
Barika t'o la.  
Fɛn min b'a laboli,  
Barika t'o la.  
Awa taayɔrɔ jɔnjɔn ta la,  
Barisa,  
Wuliyɔrɔ banbannen t'a la.

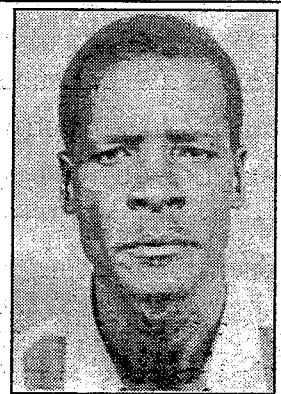
**Tumani Yalam Sidibe**

## Hakilisɛnekɛnɛ

Maa sigilen tɛ ni ko o ko ye, n'o kɛra i la, o bɛ bala i la, k'a maasiba bonyai kan.

Nka, maa min sigilen bɛ ni ko bɛɛ ka nali makɔnɔni ye a ma, o fana tɛ sigi diyabɔ. O la sa an tɛ ko bɛɛ juru kun mine u nadon na. O de kafisa an ma dɛ !

**Tumani Yalam Sidibe**



## Ni kogo perenna, basaw be teme a fe !

Mali koorisene baarada ka cedenw be wulikajo la sanga ni waati bee, walasa ka Mali koorisenena bila sira ni hakilinaw kan, minnu be tali ke baara kecogo juman feerew la. O de fana kanma, Mali kera Afriki kono-jamanaw do koori juman sene jamanaw hake kono, ka bi waati jan. Awa bi, do de farala o wulikajo-sendaw kan Mali koorisenenaw ma, barisa an be laben na ka Mali kooriko mume bilali makonon kenyeraye ka bolo kan. O yere te waati-jan ko ye belen, ka masoro a bolodalen don ka ben san 2008 de ma.

Mali ye seneke jamanaba ye. Awa, a ka senefen fanba na bari-kama do ye koori ye, Ka da kun saba kan

\* **Kun folo** : k'a ta Kayi ; Kulukoro ; Sikaso ; Segu fo Motti, koorisenenaw de hake be se ka caya ni jogon ye nin mara ninu kono. Nka, k'a fo koori te sene a do la kelen kono, o te tije ye ! An be se ka fo ko koorisene y'an ka senekelaw jogola senefen kolo girin ye Mali fan bee fe, hali na senekunw te kelen ye fan bee fe. Misali la, ni Kucalaw ;



*Ni cikelaw benna, u togalakow bee be sira soro.*

Fanakaw ; Sankaw ; Bugunikaw ; Sikasokaw ani Kangaba ni Kolokani ni Welesebugukaw be koori sene a sannifeere nafa kanma CMDT ni Otiwale fe, an k'a don ko koori senekunba ye ladala-jogosiraw latilenni ye yoro werew, i na fo Motti ; Banjagara ; Seware, fo Kidali...

\* **Kun filanan** :

Koorisene ban ka jamanadenw ka adamadenya sabati, ka masoro koori mugu, a kolo, jogoro ka bon an ka ladasiraw la.

\* **Kun sabanan** :

I na fo an y'a fo cogo min sanfe, koorisene yere donnen don an ka seneke taabolo jogow la.

Kuma min be sen na sisan, ni kow taabolo bee ba jira k'a waleyabali tena to, o ye Mali koorisene taabolo latemeni ye kenyeraye ma. O ko tonontan te cogo min ka jesis koorisenenaw ma, i k'a don k'a kololontan fana te o cogo kelen na ka jesis u ma dere. Nka, ni koorisenenw saw ya don k'olu ka nafa be ben, ani jogonmine ni jogonfaamu de la, a ko laban tono de be caya u kan kosebe ; kosebe, na kololo ye. An kana ke kogo ye ka peren.

An ka maasiba bo la, barisa, basa a min bena teme an pereda o fen o senna ban kolow karikari de ani k'u jogon !

Ni Mali koorisenenaw benna, hali ni kooriko bilara kenyeraye ka bolo kan, a wajibiyalen don o kenyeraye maa a k'a ka ko ketaw bee ben koorisenenaw ta ma, na sako don koorisene ka to sen na, ka banban. Ale dun ka pinifen ye koorisene sabatili de ye, barisa ale ka jagokun bo da yo de ye !

**Mamutu Trawele  
Ka bo Buwala, Falaje  
(Negela mara la)**

## Mali kooriko ka taaje demebagaw bee ni ce !

N balimake ni n karamogo Tuma-ni Yalam Sidibe, ne Sinali Samake be i ni i jogonw bee fo jekabaara kunnafoniseben siratege la Ne be jekaaara kalan OHVN sira fe ka bi san 1982 waatiw la. Nka, sisan, do farala n ka cesiri kan jekabaara kalanni na, ka da kan aw be koorisene taabolo bilaliko taasiraw be jefo a jema, ani k'u pereperelatige ka ben anw cikelaw ka faamuya cogoya ma. Ne dun fana ye koorisenena de ye. N fanana ka n faw soro cike la, awa, n fana ma taasira were soro n yere ka dijenatige temesira la cike ka. Ne faw ka waati la, olu banbanna cike min kan kosebe, o tun ye josenne ; tigasene,



*Koori ye maa caman ka jetaa sabati de !*

ani kabasene ye. Nka, dije ko bee ye waatilako ye. Bi, hali ni josenne ni kabasene, ani tigasene te bolokofesenefenw ye anw ka dukonmogow bolo, an keni fangaba fana da-

len be koorisene kan.

**SNV ka wale ni taanuni ka kan :**

Kabi kalo saba sisan, dije jetaa deme baarada do togo be fo ka caya jekabaara kono, no ye **Olandi jamaana cakada do ye, no ye «SNV»** ye. Kalo salen boko yere kono, ani o dara boko min kan, no ye zuluyekalo boko ye (San 2006), o bokow kono, aw ye dantigeli ke gafe do la min lasiri bora «SNV» ka bolo kan. Aw kumana fana koori koloma songo basigili feere tigelenw kan, CMDT feerelen ko kenyerayew ma. O jemuanw be mogo hakili sigi Mali kooriko sininama kunkanko la. Awa, fen min ye Mali cikelaw ka

**A to be je 4 nan kan**

**ne 3 nan to**

soba «apekamu» ye, o jemogow fana be wulikajo la sanga ni waati bee, walasa k'a n cikelaw bilasira ni kunnafoni lakikaw dili ye an ma, ani an labenni ko numa ka baara in makonon, k'an ka nafa soro a ko la. Ne ka foli be nesin «Apekamu» peresidanba Bakari Togolais ma ; ani «Siwaki» jemogoba Mene jalo, ani «Siwaki» sekereteri zenerali», n'o ye an balimake Tahiru Banba ye, Anw yere be Bamako yan, bi ni sini kanma, baara-deme-kalan do dakun na. O baarademe kalan do de siratege la, «Apekamu» na.

An be kene in kan yan bi, kabi kunu. A kalan be tali ke CMDT marw labenbolo kuraw ma «piriwatizason kadara konon.

**• A ye nin jaabi :**

A be ka fo ko «CMDT» bena feere, ka bo Mali jamana yere ka bolo kan, k'a bila kenyereye ka bolo kan. Cikelaw dun ka nafa bena deme cakada jumen de fe ?

**Sinali Samake ka bo Balandugu Masala:**

• **jaabi :** (Nin jaabi dibaga kera «agirikilitiri» mogo faamuyalen do ye, min y'a kanu k'a togo to gundo la). A ye min fo o file nin ye :

«Ne be Sinali Samake fo kosebe ka bo Balandugu Masala. A ye nininkali min ke o ni jaabi ka kan ka da a nafa kan. Hali ni Mali keri-baara taabolo latemena kenyereye ka bolo kan san 2008, O be ke k'a soro cikelaw labenren don na fa lakanana jekuluw konon (AV ; kopera-tifu ; federason fetiya ...) ani lakana sendikaw konon. Olu minnu be sen kan kabi sisan, ka fara «Apekamu» kan ani Mali goferenama yere, an k'a don, a ko tigere da o da fe, «CMDT» sanbaga kenyereye b'a ka tonon soro, awa cikelaw fana b'u ka tonon soro. A ko koni tena ke korisenenaw ko kan ne si ma dere !...

Jaabi in yere temenen ko, an b'a nini sinali fe a ka jekabaara boko kosa laje, n'o ye san 2006 boko 239 nan ye. A k'a ne fili ka se Mene ka jemukan konon yen, Mene Jalo ye a jira an na ko : «feere bee tigelen don walasa CMDT feereli kana ke

cikelaw maasibako ye. Hali CMDT baarakela minnu be yen sisan, CMDT tabaga kura tena se k'olu bolo bo baara la gansan k'a ka di a ye, walasa ka a sagonna mogow kuraw ta. Awa, fen min ye hali keri koloma sansongow ye, o sigilen don Mali jamana bee kanma Keri koloma be san da kelen de la Mali fan bee. Tine don, CMDT bena bila kenyereye ka bolo kan san 2008. Nka, a te ke labanban sariya ko dere, cikelaw ; Mali goferenama, CMDT sanbaga ani CMDT baarakelaw bee ka nafa lakananen don minnu konon.

Mali cike taaje minisirisoba (Agirikilitiri) mogow faamuyalen do.

N balimake Sinali Samake, ne ni n baarakerogonw bee be i fo i ka fasojobaara in na, ka da kan i ka nininkali ye a to an sera ka kunnafoniw di Mali keribaara taabolo bilaliko kan kenyereye ka bolo kan, min be cikela jama fanba nafa, n'o ye kerocike tigilamogow ye. An be i fo i ka fasojobaara la.

**An kana nine an ka kokorow ko**

Dijenatigeko la, an be se k'a fo ko bi ma duguje, hali ni tile kuntaala be ka janya ka bambaliya sawura da ma ! Nka o tine na ta bee, tine werew be. O de ye an ka dijenatige taabolo sinsinni ye mabenfenw kan minnu b'a diili don. Awa, n'u jematonuna waati o waati fana, an bo gaasida ye an ka dijenatige taabolo la. An ko de ma ko ladalakow, an ka adamadenya kununa k'a sinsinnen to fen minnu kan : konoko ; maribayasako ; ladalatulonw in a fo furaci ; senenkunya maakorosukow ; ladala danayasira tow...

N'an ye jateminke, an b'a ye ko folo, nin fen bee de tun matarafalen don an bara yan. Awa, u taasira tun be lahime a jema. O koson, dijenatige sinsinfen bee tun be labeli ke : samijne tun be maaw nafa, barisa sanji tun bena a jema ; tilema tun be maaw nafa barisa samijne diya tun b'a to an b'a n ka yere diyaboko bee nesoro tilema fe. O kanma ben tun sabatilen don an ka duguw konomaaw ni rogow ce,

barisa kun bere tun te rogow juguya la, ka masoro soro tun berebennen don bee ma, hali ni garisoge tun be do sindi do kan... I ka don, folo dijenatige tun ka di an bolo dere ka da kan, ladala-balanw tun ka caya adamadenw ni sigida tanakow waleyali ce. O kanma dije tun ka di faantan ni faantan bee kun kan.

Bi, n'i y'a men dijenatige be ka geleya an ka sanga ni waati bee, ka don o don k'an bolo «kunu ka di ni bi ye, awa ne numan fana te sini bolo» ye, ne m'a fo ko dije konon jema-geleya sen to la de, nka, n b'a fo fana ko «bolofa ban ka geleya kan, ka masoro an tununa an yere la, awa an man jebanfemogow fana senkuru lasoro dije fana tow fe !» N t'a fe ka fo ko an k'an kun bo dijenatige bilama fana taabolo kuraw kan. Dije konon, i n'a fo a be fo cogo min : « ko bee na nafa, awa, ko bee na fine fana. O be tali ke an ka kokorow la cogo min, a be tali ke bi kokuraw fana na ten. O la, maa ke-

guman de b'a be nafa nini k'u k'a jema, ani k'u fine nini k'i yere bali olu keli ma. A be ke i ko sefanko : An ba nafamayoro jiran ko nini k'a n ka negela lateme, ani k'a nafantanyoro lafili n'o y'a fara ye. Jaa ! Maa naloma de b'a fo ko « fo ale ka sefan fan bee soro daladunko siratege la de !

An kana nine an ka kokorow ko ; an kana u ke an kofefen lafilitaw ye. An k'an sinsin u kan ka bi kokuraw sira mine ni barika ye. O korow ye k'an ko to an yere ye kan ni dije maakulu tow fana to rogow taya la. An kana kan kelenna ba ye suruku jama cesoro dije konon. O b'a to suruku b'an dun. An kana to an kelen na fana dije jamakulu cero kokuraw kunbenko la, nonte dije sisikurunba be taa k'an to. An ka k'an yere ye ka soro an ma ke kelennajobagaw ye dije konon. N'o kera, an be dije diyabow, barisa an b'a nafa soro ne siya bee ma !

**Tonso Burake Kuruma San serekili balikukalankaramogow don, min be kaliyere bo la sisan Bamako**

## Nininkali be n fe ka nesin Jekabaara ma, min be tali ke "eresitirasən" kan kəoriko la, Mali kənə

A la ni "SNV" ka lapini-deme ba-  
Arika la, anw cikelaw be ka kun-  
nafoni a nema kəori labarasira  
bolodalen kan Mali kənə, n'o be  
kuncə san 2008 okutəburukalo la,  
ni kəoribaara bilali ye kenyerəye ka  
bolo kan. Nka, hali bi nininkali be,  
min jaabi jəyərə ka bon kəorisene  
jama hakililatigeli la Mali kənə. O  
ye nininkali ye n be min  
kerenkerennenya la, Tumani Yalam  
Sidibe ma. N ba fe k'a dən Tumani  
Yalam Sidibe yere hakilina ye mun  
ye hali kəorisene sininama kan.  
Yali, tiye yere la, sini-numanko be  
Mali kəorisene kan wa, na ko kera  
bilafen ye kenyerəye ka bolo kan ?

N be Jekabaara sebenbagaw, a  
kalanbagaw, an'a demebagaw be  
fo. Jekabaara kera anw cikelaw  
bolo kumalasele ye ka nesin an  
yerew ni jəgən-ɛ ma, ani ka nesin  
anw cikelaw ni diye taabolo dan-  
kun təw ma. N ka foli be nesin Ɖu-  
wale ni CMDT baarakelaw be ma,  
ka masərə, n'i ko kəori Mali kənə  
yan, wajibi don i ka yeli ke Ɖuwale  
ni CMDT la, barisa olu de ye  
cakedaw ye minnu ka baara nesin-  
nen be kəorisene sabatili ma Mali  
kənə. N be Ɖuwale nēməgə ba Isa  
Jire ni CMDT nēməgəba Usmani  
Amijon Gindo n'u ka baarajama  
be fo. Foli in kadara kənə, n ka fo-

liba be "SNV" baarakelaw be ma,  
olu minnu ye Olandi jamanadenw  
ye, nansaraw kəni, n ka n'u ɛsiri-  
len don Mali ni diye jamana təw  
be ka netaa deme ni baaraw la. O  
ba sementiya an ye ko furance te  
diye məgəw ni jəgən ɛ, netaa si-  
ratege la. Siyako walima farikolo  
ne, walima kanfətako t'o la !

Aw be ni ɛ aw ka fasojobaara  
la !

N ka foli be nesin n benke ma,  
n'o ye Mene Jalo ye; n'o ye Siwaki  
məgə ye, ka bə Jena, Sikaso sira  
kan.

**Benke Kulibali Ka bə Neso,  
San mara la, Segu erezən kənə**

## Benke Kulibali ka nininkali jaabi : Kəorisene nafa ka bon



*Kəori ye nafanfənba ye a kəbaga  
numan bolo*

Ka bi CMDT bilaliko jemukanw  
ye ganseli damine kunnafonisiraw  
fe, ka nesin kenyerəye sako donni  
ma a ko la, kuma caman fəra. Nka,  
a be be tali ke fən kelen de kan :  
kəorisenenaw be ke cogo di a ko ka-  
dara kənə ? Nin yərə in na, ne be  
kuma n hakilina kan, barisa be n'a  
hakilina don a ko la. Ne bolo, kəo-  
risene donna kosebe a cikebagaw  
jogo la, fo ka se da ma, u te k'u ka  
dijenatige taabolo sira si bə a kə.  
Kəorisene ye cikela ka yiriwasira be  
fana waleya, k'u senkərəmadon, fo  
k'u sinsin : baganmara ; duguko-  
lonon kele ; baarakalan ani baliku-  
kalan ; duguw ka netaasiraw saba-

tili ni barika donni ye nakəbaara la,  
ani musow ka netaabaaraw, fo ka se  
duguw ɛsiraw tindonko numan  
ma. Ne hakili la, olu ye walew ye,  
minnu kanma, hali ni CMDT bilara  
kenyerəye ka wasabolo kan, kəoriko  
tena dabila Mali cikelaw fe. Jate  
were yere fana be yen min b'an ka  
kuma tiye sementiya kosebe hali bi.  
O ye kəori-sene-foro kərə nafa ye  
sumansenko la. Kəorisene dugu la-  
kika be kənəməgəw bə dən ko kəo-  
riforo manan ye sumanforo dugu-  
kolo hinenciba ye.

Awa, a be suman nəgəko dəgəya,  
barisa, kəori ladon angerew be du-  
gukolo mana don a nema senefen  
werew sabatili kanma san nataw  
kənə. O yere de kanma netaa jate-  
minebagaw y'a ye ko a kafisa "Oro-  
tasən" (senefenw fəfoli jəgən kə  
foro kənə), o ka latiime cikelaw fe. O  
b'a to kəorisene be dunkafa sabati  
ani ka si caya don cikela ka sərə da-  
kun na. Nin be de kanma, ne ka  
hakilijagabə bə jira n na ko kəo-  
risene tena ke dabilafen ye Mali  
kənə abada. Tiye don, n'a bilara  
kenyerəye ka bolo, o tena i mako  
don cikelaw ka baara keta werew  
ma a nema. A b'i sinsin kəorisene

yiriwali n'a sabatili de kan nafako  
la. Nka cikelaw yere fana tena ke  
kurfeməgəw ye, barisa an be bə  
dən ko ni jigiyā be kəorisene de  
kərə, sabati kəni fana be dunkafa  
de la ani bilateme nafasira təw be.  
Fən min ye sigidaw maradaw yere  
fana ka cike nədənbaga məgə faa-  
muyalenw ye, olu minnu ka baara  
bena ben cikelaw kələsili ma CMDT  
nə na, an be se k'a fə k'olu fana  
bena jəyərəba di kəorisene ma,  
senefen təw sere kənə. Nin be n ha-  
kili jigin Akara Sisoko ka kuma də  
la, a ye min fə an ye an ka taama  
senfe san 2003 la, a ka komini  
kənə, n'o ye Makənən ye, "n b'a fə  
ko kəoriene sababu de ye cikela fan-  
ba cikeminentigiya ani ka dugu ca-  
man ka balimayasira kərəw laku-  
nu, k'u ninmaya. Kəorisene nafa ka  
bon dərə !"

San 2006 damine na, n ka Kolo-  
kani yaala kadara kənə, masalase  
temena n ni Sungalo Trawele fana  
ɛ, n'o ye Jamabugu dugu netaa-  
baarako nēməgə də ye. Kəori nafa  
kan, Sungalo Trawele ko n ma ko :  
"Karaməgə Sidibe, a dən ko kabi

**A tə be ne 8nan kan**

# Mali jamanakuntigiya te soro gansan !



**Alifa Umar Konare, Mali jemufanga peresidan folo**

Alamisadon, san 2006 utikalo tile 17, Mali depitew ye lajeba ke min kuncera yelamaboloba kan. Depitew ka alamsadon laje in kera depitebulonba de kono, Modibo Keyita togala-bon kono. U ka laje in senfe, depitew ye sariya do ta ka nesin Mali jamanakuntigiya cebonini kadara ma. O be cebo jayoro ninibaga ka wari sarata sannayelen ka se sefawari miliyon tan (10) ma.

Awa, n'i ma ke sugandifen ye kalafililaw fe, no ye Malidenw ye, aa !

i ka wari saralen te lasegin i ma dere. Sariya kura in be sigi sen kan san 2007 kala fili de kadara kono. Aw k'a don, ko ka bi san 1992 jemufanga kalafili, fo ka se san 2002 ta ma, wari sarata tun ye sefawari dorome miliyon duuru (5) de ye. Nafada min koni be wari sarata sannayelen in deme, o de ye ko yamarauya be jamanakuntigiya nini cebow fe u ka demebagaw soro u yere la wari saratako kun kan.

An koni be se ka min fo, o de ye ko sariya taabolo kura in bena nmadali ke Mali jamanakuntigiya ninibagaw hake, nu lahala la. O ba jira k'u hake tena caya, awa bee te ka ninibaga ye fana. Bee te ka ninibaga ye, barisa a wajibiyalen don cebo ninibaga kan jukoramadondon depitew ni fasoden werew caman bolono ka soro a ka jayoro nini lapiniseben kan. An be se

k'a fo ko depitew ka sariya in ye ko dafa berebere de ye, barisa bee man kan ka soro jamanakuntigiya nini cebow hake la, kuma te jamanakuntigiya yere hake ma !

**Tumani Yalam Sidibe**



**Depitew ka sariya talen in bena nema jo don an ka nema cebo ko la.**

## U ko...

Sanni n ka n tɔɔɔbaga fana ka tɔɔɔ lapini, n ba nini ka faamu mun na a be n tɔɔɔ. Sanni n ka n ladiyabaga ladiya, n ba nini ka don mun na a be n ladiya. Ko si kekunntan te. Awa, a ka ca la, ko bee fura duman dogolen don a kekun de kono. An kana bala ka kow kon walima k'u wasa jira nkan ka a kekun nei nini ke ko bee jurukun mineyoro ye.

**Banafilé Kulibali  
Jamabugu dugutigi koro**

Silameya ; Kafiriya ani dowerɛ, nin bee kebaga yerɛdonbaga de ba diyabo, bari a ba kecogo lakika don ani ki yere bila o sawura kono sanga ni waati bee. Aw ma ye, bee ka ko tɔɔɔ nasira be i yoro bolo.

**Giwoyo Tumani Jara  
Mali donnibaga koroba do.**

Ntura san-fa-dugu-fa ; fen o fen san-fa-dugu-fa be lakodon a yesawura de la. O te mincogo puman ko ye wa ?

**Benke Jara  
Ka bo Manabugu (Bamako)**

Mogo ba don ki tena kiiri diya mogo min na, o bolofen surafen dun kun te !  
**Yoro Sidibe Donsogonifala ka bo Birigo,  
kita mara la, Sirakoro kubeda kono**

Ni mogo min ye to tige, ka jalan dun, ka na min a kan, kongot'i faga. Nka, ni ya su na na, ka dun, o ba dun diya ninahine kono ! Diye ko bee na taabolo don.

**Seki Mahin Tinbo  
Donikela kalanban koro (Bamako)**

An ban ka suw ko ten taliba-taliba, ko : Ala ka jiginyoro je ; Ala ka jiginyoro je ! Fen min nunyoro ma je, o jiginyoro be je cogo di ?

**Karamogo Tentenba Dunbiya,  
Lajagalikela, ka bo Jamakoro  
kin na Bamako**

## Mura ni sumaya, samijedondabanaw

An be samije de la sisan, o ye Awaati ye, min be mura ni sumaya banaw ni u nafabanaw kofa, i n'a fa sagesaga ; farigan... A ka c'a la, bana ninu be gaasi ke denmisen kunda de, hali n'u be maakoro caman fana maaasiba. Nka, banaw don minnu be kunben ni tangali taabolo feereye an bee be minnu don, nka, n'a n t'u matarafa waati caman. An k'a don ko, ka fara sumaya kunbenfuraw kan, an ka sigida dogotoro be minnu kofa an ye, denmisenw farikolo fana ni lakanani ka kan kosebe. Hali n'o ye waati bee ko ye, bolofa be samijedonda ta kan haali. Awa, an kana denmisenw to sanjikoro-tulon na, barisa, o caman be kuncemura kan, fo ka se sagesaga ma.

An labennen yere ka ke fana

waati bee ka furadaga sigi ta kan walasa ka kunbenbolo telin soro sumayabana nato bee la. Banakunben de kafisa tuma bee ni bana furake ye.

Samije ye bana caman wuliwaati ye ka da an yereye ka makobonyerela kan. O de kanma, keneya tigilamaaw yere ka fa la, a man kan an k'a fa denmisen si ka bana kunboto ma ko : « Nin ye bananin ye min be teme sisan ! ». Nka, n'a n ye yelemadonda ye demisen ka adamadenya taabolo la doron, an k'a jini ko kun don. N'a kera bana taamaseere ye, an ka fura jini o la joona. A man kan an ka bana do kuncogo jatemine maakoroba fari la, ko sanga denmisenw ta ma. Farikolow galabu te kelen ye ! An k'a don fana ko :

« Wulikajo teliya la bana furakeli fe, o de nafa ban kan, barisa a ban kisi geleya caman ma nafoloko ani an yere hakili sigi la ». Bana donnen ani ka banban farikolo la, o keleli fana ye waatijanko ani nafoloba ye dere ! An ka denmisenw kolosi, an be samijedonda la.

An k'a to an hakili la ko :

Banakunben kafisa banafurake ye, barisa banakunben ba n tanga bana donni ma farikolo la. Hali n'a dun kera donfen ye an farikolo la, a keleli te ke ko gelen ye. Banafurake dun be maa saba de toro : Banabaato ladonbaga segen ni nafoloba siratege la ; banabaato, dimi siratege la ; ani keremamaaw, a be waati tije minnu bolo !

**Tumani Yalam Sidibe**

## Farikolo keneya : yeretanga ye ko bee kun ye

An bara Mali konon yan, a ka c'a Ala, an bee tulo be dayelen ntaalen koroba nin de menni kan : "jantoyerela koroko ka ni".

Awa, an ka nin sen jemukan be tali ke o ntaalen de kan, barisa, dije konon keneya taabolo mago faamuyalenw bee ka donni taasiraw y'a sementiya ko : k'i janto i yere la, o fana ye dije bana bee kunbenfura jonjon do ye. O jantoyerela be talike adamaden n'a ka denbaya ka dipenatige taabolo bee lakanni de kan : k'i yere kun bo i farikolo jaasifenw ma, i n'a fa siramin ; sikaratimin ; dolominko jugu ; bogonindun... ; ka wuli bana kunbolenw keleli fe joona (ni asipi-

rini kise kelen ani niwakini kise filatali be se ka kundolodimi nato kunben, n'i y'a bolokofeminne, n'a banbanna, o furakeli furaw be soro geleya kunda de sa de ! ) ; an ka denmisenw farikolo lasenuya sanga ni waati bee, ani ka waati geleyaw kunben fenw don u la (nene ; funteni ; kawule ; sumaya ; samije sani...) ; an ka k'an denbaya ka fen duntaw fana sanuya, walasa fen o fen be teme an da fe k'a n konobara konona lasoro, o ka ke fen jelen ye, maaasiba te minna, barisa konobara ye fen lasagonyoro ye, mago ka kolibolo te min lasoro. Awa, an kana an sigi ni bana ye ka soro an ma se keneya ti-

gilamogow ma. Tije don dere, jantoyerela de koroko ka ni, barisa ale de be nin lakisi ; ka farikolo lakana ka bo korooona ma, ani ka magoya dili don ni yecogo numan dili ye farikolo ma sanga ni waati bee. Nin bee de kanma, keneyatigilamogow ka fa la "yeretanga a nafantan te. A bonentan doron de be !" An k'a don yere fana ko : farikolo, min sanuyalen don waati bee, fiye magan be don o da numan de fe ka caya, ka farikolo yere to keneya la. An ka baloko numan kanma, an ka sanuya matarafa. Hali n'o ma an ka saya bali, a koni ba n ka dipenatige lateme waati diya an bolo !

**Tumani Yalam Sidibe**

**Jlɛ 8nan fɔ**

CMDT ma cun an ka jamana kɔnɔ, kɔɔri bɛ nafa don an ka jamana kɔnɔmɔgɔw ma sira bɛɛ fɛ : a mugu ye nafolomugu ye an bolo ani masiriw ; a den ye surɔfenw ka бага kunbenfura duman ye ; awa, a kala n'a bulu an'a fara bɛɛ n'a jɔyɔrɔ don sira dɔw fɛ an ka jamanaden dɔw bolo. Walasa n ka n ka kuma kuncɛ, n b'a laban ni damine fɔlen ye : kɔɔrisenɛ tɛ bila ko ye an ka jamana kɔnɔ yan. Kabi CMDT ma na an bara yan, kɔɔri bɛ sɛnɛ. O b'a jira k'a sɛnɛbagaw b'a nafa dɔn i n'a fɔ cikɛfen tɔw sɛnɛbagaw b'u nafa dɔn cogo min na".

Walasa an ka kɔɔrisenɛ nafa bɛrɛbɛrɛ dɔn, an ka jɛmukan kuncɛ ni Ɔtuwale jɛmaaba Isa Jire yɛrɛ ka fɔta dɔw ye Dɛgɛla dugu kɔnɔ : "kɔɔrisenɛ, sumansɛnɛ ; daasɛnɛ ; ...

sɛnɛfen o sɛnɛfen, nin bɛɛ bɛ a kɛbaga juman de nafa, ani ka mɔgɔ wɛrɛw fana nafa u ka sira fɛ. Cikɛfen si kɔni kɛko juman nafantan tɛ !

San 2008, n'a kɛra kɛfen ye, Mali kɔɔrisenɛ taabolo bɛna bɔ gɔfɛrenama ka bolo kan pewu, k'a bila kɛnyɛrɛye ka bolo kan. Tɛjɛ don, o bɛna ni yɛlɛmabaw ye kɔɔrisenɛdɔw kɔnɔ di jɛnatigɛ taabolo la. Nka, an k'a dɔn ko, i n'a fɔ "Siwaki" Mɛnɛ Jalo y'a fɔ an ye si jɛ caman cogo min a ka jaabiw kɔnɔ ka jɛsin an ka jɛninkaliw ma, hali ni CMDT bilara kɛnyɛrɛye ka bolo kan, baara bɛɛ bɛ kɛ jamana ka labɛnbolow de kadara kɔnɔ, min bɛ ninyɔrɔ di bɛɛ ma a ko siratɛgɛ la : cikɛlaw, CMDT baarakɛlaw ; CMDT tabaga kɛnyɛrɛye ani Mali jamana yɛrɛ. Nin dakunw bɛɛ b'a dɔn ko kɔɔrisenɛ ye misiba jabali de ye an ka

jamana ka jɛtaa la. O kanma a si tɛna bɔ baara taabolo kura sariyasebɛn kɔnɔ sariyaw kadara kɔnɔ, nɔ ye « Kaye de Sarizi » ye. O yɛrɛ de kanma, cakɛda sigira a ko taabolo labɛnko juman kanma, n'o ye "misiyɔn de erekisirasan" ye, nɔ jɛmaaya bɛ Mali kɔɔriko sidɛnbagaba dɔ bolo, Nfajananama Kɔnɛ. Ale bɛ kɔɔriko taabolo ko jɛsiraw kalama kɔsɛbɛ, ka masɔrɔ, a ye san can an kɛ CMDT yɛrɛ jɛmaaya la, k'a sɛn se kɔɔrisenɛ duguninw an'a dugubaw caman kɔnɔ. O bɛ i n'a fɔ jɛ ani jɛbo ka ko ni mɔgɔ. min ye jɛ dɔn ka tɛmɛ jɛbo kan, jɛ ciliko de bɛ o tigi kɔnɔ dɛrɛ. O kanma, an bɛ se k'a fɔ ko ka Nfajananama Kɔnɛ n'a ka jama to a ko kun na, Mali kɔɔribaara taabolo tɛna bila bolo jugu kan kɛnyɛrɛye ka taabolo kɔnɔ !

**Tumani Yalam Sidibe**

**Welekan**

Ko CMDT bɛna bila kɛnyɛrɛye ka Kɔnɔ kan kudayi san 2008 la. O ye baara kologirin ye, min jɛ an'a tɛjɛ Mali jamana ni Mali kɔɔrisenɛna bɛɛ ma, nɔ bɛ tali kɛ a ko latɛmɛcogo la Mali gɔfɛrenama fɛ. An bɛ don min na i ko bi, mɔgɔ si tɛ sigɔ don kɔɔrisenɛ nafa la Mali kɔnɔ : dunkafa ; cikɛla ka musaka nafolow ; balikukalan ani duguyiriwa-baara tɔw bɛɛ, i k'a dɔn k'a kɛra cogo o cogo, kɔɔribaara taabolo bɛ bila kadara min kɔnɔ, o ka kan ka sifilɛ a jɛma sannɛ a ka waleya. Fɛn min ye cikɛlaw ka nafa lakanabagaw ye, n'o ye sendikaw ye : Sikɔwu ; Swaki ; Sepamo ; n'u jɔgɔnna wɛrɛw, olu bɛɛ cɛdenw ka wulikajɔ bɛ mɔgɔ hakililatigɛ baara in kɛcogo juman kan a waati la.

An ye a mɛn fana ko hali ni CMDT bɛ bila kɛnyɛrɛye ka bolo kan, k'o bɛ kɛ ka bɛn baara waleya bɛnkansɛbɛn dɔ de kɔnɔko matarafali ma, n'a n k'o ma ko «kaye-de-Sarizi». An bɛɛ bɛ duguwa kɛ, o kaye-de-sarizi de kɔnɔ baara labɛnbolo wajibiyalɛnw ka kɛ fan-saba-nafafen ye. A ka kɛ cikɛlaw ni kɛnyɛrɛye min bɛ CMDT san, ani Mali gɔfɛrenama bɛɛ bolo «misidenin tɛ jɔn, awa, biriminɛn fana

lankolon tɛ ye.

Bɛɛ k'i ka nafa sɔrɔ.

Nin ko in na, an k'a dɔn fana ko cikɛdugu labɛnɛnw jɔda ka bon haali, n'a n k'olu ma ko «AW», ka se koperatifu ni labɛnkulu tɔw ma. A ko tɛ taa sigida yiriwabaarada tɔw yɛrɛ fana kɔ, i n'a fɔ adamadenw ni baganw ka dɔgɔtɔrɔw ; lakɔlikaramɔgɔw ani forobabaarakɛla tɔw bɛɛ.

A kafisa kɔɔrisenɛ taabolo bilali kɛnyɛrɛye ka bolo kan, o «kaye-de-sarizi» ka olu bɛɛ ka kɛtaw pɛrɛpɛrelatigɛ, barisa, waati bɛɛ, CMDT ka la jɛni ye tali kɛ sigida nafa kun-kancakɛda bɛɛ jɔyɔrɔ sabatili la. O misali surun bɛrɛbɛrɛ dɔ ye Ngolobugu dɔgɔtɔrɔsɔ ye. Dɔyila sɛkiteri kɔnɔ. Baaara o baara bɛ waleya kɛnyɛrɛye siratɛgɛ la Bamakɔ dɔgɔtɔrobaw la, o bɛ waleya a jɛma Ngolobugu dɔgɔtɔrɔso la. Awa, aw k'a dɔn ko Dɔyila CMDT kafɔ jɔyɔrɔba b'o dɔgɔtɔrsoko ka jɛsɔrɔ la. Hali kalanko yɛrɛ siratɛgɛ la, mara tɛ CMDT kɔnɔ, CMDT bolonɔ tɛ yɔrɔ min lakɔlikalan ni balikukalan siratɛgɛ la. Fɛn min ye hali musow ka jɛtaa sabatibaaraw ye, i n'a fɔ nakɔbaara ; bagan-misɛn latulɔ-ka feere, o n'a jɔgɔnna caman ye jɛsɔrɔ kabi Bila, fɔ Fana ; Buguni ; Kucala ; San ; Sikaso...

Baara bɛ kɛ CMDT tabaga kɛnyɛrɛye bolo dɛrɛ, n'a b'a k'a kɛcogo la kɔni-kɔɔri ye anw ka sigidaw kɔnɔ yiriwa-baara bɛɛ de sindi ye, hali sirabadilanw ka duguw don jɔgɔn na. Awa, siraba «na n k'i kɛ» fana ko tɛ. Siraba lakikaw don, barisa u dakun bɛrɛbɛrɛ ye kɔɔri donini de ye. O tɛ kɛ siraba lankolon ye dɛrɛ.

**Welekan**

I n'a fɔ Siwaki jɛmaaba Mɛnɛ Jalo delila k'a fɔ cogo min jɛkabaara kɛlen in kɔnɔ, «cikɛlaw tɔgɔlakɔ tɛ ko bolo ko fɛbilata ye Mali jamanakuntigi bolo, n'o ye Amadu Tumani Ture ye». O kanma, ne bɛ welekan lasɛ Mali gɔfɛrenama mɔgɔ bɛɛ ma, u ka wuli k'u jɔ, ka ko bɛɛ kɛ walasa kɔɔribaara taabolo kana bila kɛnyɛrɛye ka bolo kan ten, yɛrenin-kun nafako la. Hali n'a n ye CMDT ka iziniw jɔyɔrɔ lajɛ baarako nɔgɔyali la Malidenw bolo, an b'a sɔrɔ k'o jɔda ka bon. Kɔɔribaara taabolo de sababu la, CMDT maraw bɛɛ kɛra iziniw fɛnsɛnyɔrɔw ye : Kumatu ; Buguni ; Sikaso ; Kimparana ; San ; Fana ; Kucala ; Npɛsoba... A kafisa «kaye-de-sarizi» min bɛ CMDT bila kɛnyɛrɛye ka bolo kan, o ka kɛnɛda di nin jɛtaa walew bɛɛ ma.

**Burama Kulibali  
Ka bɔ Pure (San)**



# Kita senekelaw hakilina Mali kɔ̀rɔ̀riko kan (tigeda filanan)

An ni Idirisa Bakari Kulubali ka Anininkali bannen, an ye Dawuda Konate segere a ka foro kɔ̀nɔ̀. Ale fana ye minnu fɔ̀ kɔ̀rɔ̀riko taa-bolo kan Mali kɔ̀nɔ̀ olu file :

Ne **Dawuda Konate** hakili ye kɔ̀rɔ̀riko jetaa ye Mali kɔ̀nɔ̀. Nka min y'a feereliko ye julaw ma, o ye fen ye min laban be na ni kɔ̀rɔ̀riko dabilali ye. Sabu n'i ye fen o fen bila julaw ka bolo kan, o y'a ko tijenen ye. Ka d'a kan, julaw te foyi jini u ka tɔ̀nɔ̀ kɔ̀, wa u te hine maa la. O la, ni Mali goferenama b'a fe kɔ̀rɔ̀riko ka taa je, hali ni CMDT feerela, a kana sɔ̀n abada k'a ka senekelaw feere. Senekelaw feereli ye mun ye ?

K'a ka senekelaw ni julaw to jɔ̀gɔ̀nna u k'u sago k'u la sira dɔ̀w fe, i n'a fɔ̀ kɔ̀rɔ̀ri sɔ̀ngɔ̀ko, kɔ̀rɔ̀ri taliko, nɔ̀gɔ̀w ni bagajiw sɔ̀ngɔ̀ko n'u sɔ̀rɔ̀ waati. O temenen kɔ̀, CMDT tun b'a jɔ̀ senekelaw jigi kɔ̀rɔ̀ sira dɔ̀w fe, julaw te se k'o ke cogoyasila.

**Misali :** San dɔ̀ kera a la, sanji ye Leko n'a lamini kɔ̀rɔ̀ri beɛ lajelen gosi k'u tijɛ. N k'o beɛ n'a ta, CMDT y'a kɔ̀rɔ̀riwari beɛ sara a tigiw ye. N'o jɔ̀gɔ̀n kera kefen ye maa te Ala deli a la, julaw na sɔ̀n k'o wariw sara wa ? N kɔ̀ni be julaw dɔ̀n maa minnu ye, n'o jɔ̀gɔ̀n kera u tile la, o mana ke dugu o dugu la, o te ke dugu ye. O la, ni goferenama sera k'a ka senekelaw senkɔ̀rɔ̀mandondon CMDT feerelen kɔ̀, o tun be diya ne Dawuda Konate ye.

**Kunceli ani welekan ka jɛsin senekelaw ma :**

N be wele bila Mali senekelaw beɛ lajelen ma, kerɛnkerɛnɛnya la kɔ̀rɔ̀risenɛnaw. N'a ma je ko kɔ̀rɔ̀riko bilala julaw ka bolo kan, n'an

m'an bolɔ̀ di jɔ̀gɔ̀n ma ka ben kan kelen kan walasa julaw kana an k'u sago ye, sabu o feere be se ka y'u bolo.

An ni Dawuda Konate tilalen jɔ̀gɔ̀n na, an wulila kan kunda Lenci kan. O ye dugu ye min be Kasaro komini na Kita serekili kɔ̀nɔ̀. An selen yen, an ni Tumani Jalo ye jɔ̀gɔ̀n kumajɔ̀gɔ̀nya. O senfe, a ye minnu fɔ̀ olu file :

Tumani Jalo ka fɔ̀ la, a ye kɔ̀rɔ̀risenɛ damine a mɛɛnna. A ka fɔ̀ la, a ye sanji 8 de ke kɔ̀rɔ̀risenɛ na. Nka san 8 in kɔ̀nɔ̀, a ye nafa caman sɔ̀rɔ̀ kɔ̀rɔ̀riko la.

Fen min ye CMDT feereliko ye, jɔ̀renankoba don anw senekelaw bolo ka da geleya caman kan :

1 - Ka sɔ̀rɔ̀ an ni CMDT be baara ke jɔ̀gɔ̀n fe, ni kɔ̀rɔ̀ri pesera hali n'a ma ta, CMDT b'a wari-sara, wa hali na tara fana, a wari te mɛɛn n'a ma sara. Nka julako mana fɔ̀ fen o fen na, o te laban geleya kɔ̀, sabu, olu te foyi jini u ka nafa kɔ̀. Ka d'a kan, i ni jula mana ben da min kan i ka fen sɔ̀ngɔ̀ko la, n'u bolo fara, u be se k'a e ta bila kɔ̀fe ka kura were jini, sabu e ta in te taa k'un dan. O ye fen ye min be anw jɔ̀re kɔ̀sɛbe. Nka o beɛ n'a ta, n'a ma je feereli kɔ̀ni kɔ̀, goferenama k'a laje k'a hakili to kɔ̀rɔ̀ri san cogo n'a wari sara cogo ani a donni-waati la. O temenen kɔ̀, a ka hakili to minɛnko fana na. Nɔ̀nte, n'a kera kɔ̀rɔ̀ri peseli daman ye k'a wari sarali ke waati min mana an diya ye, o mana ke san o san, kɔ̀rɔ̀risenɛ laban be sɔ̀n ka dan o san ma, sabu, nafolosɔ̀rɔ̀fen te an fe yan ko senekela be se ka miliyɔ̀n sɔ̀rɔ̀ min na san kɔ̀nɔ̀ ni kɔ̀rɔ̀ri te. O

tuma, goferɛna kana sɔ̀n abada k'a ka senekelaw to julaw bolo.

**Kunceli ani welekan ka jɛsin senekelaw ma**

N be wele bila ka taa Mali senekelaw beɛ ma. N'a ma je ko CMDT be feere, an k'a n bolo di jɔ̀gɔ̀n ma ben ni kelenya kɔ̀nɔ̀. Ni CMDT tigi kuraw ka taabolo ni kɔ̀rɔ̀len kera kelen ye, a fɔ̀ra a banana, n ka n'u ma ke kelen ye, o ko to te maa kɔ̀nɔ̀nafilɛ ben kɔ̀nɔ̀.

An ni Lenci Tumani Jalo tilalen jɔ̀gɔ̀n na, an wulila kan kunda Balandugu Mɔ̀rɔ̀la kan. Ale ye dugu ye min be Kasaro komini fe. A ni yen ce ye kilomɛtere 5 jɔ̀gɔ̀n ye bayanfanfe. An selen yen, an ye Sagaba Jakite segere a la kabaforo la. Ale ye minnu f'a n ye olu file :

Sagaba Jakite ka fɔ̀ la, ale ye kɔ̀rɔ̀risenɛ damine kabini san 1993-o ni sisan ce be san 10 bɔ̀. San 10 in kɔ̀nɔ̀, ale ye nafa caman sɔ̀rɔ̀ kɔ̀rɔ̀risenɛ na. O la, n'a fɔ̀ra ko anw senekelaw kan hakilina fɔ̀ Mali kɔ̀rɔ̀ribaara taabolo ni CMDT feereliko kan, O ye fen ye min be anw nisɔ̀ndiya kɔ̀sɛbe. Ni maa min ye jatɛmine ke, k'a ta Sikaso mara, Buguni mara, Kucala mara, fɔ̀ ka na se Kita mara ma, kɔ̀rɔ̀risenɛ ye o yɔ̀rɔ̀ ninnu senekelaw bɔ̀ nɔ̀gɔ̀ la. O temenen kɔ̀, n'an ye OHVN maraw fana laje, senekela te yen min y'a sɛbedon kɔ̀rɔ̀risenɛ na k'o ma nafa sɔ̀rɔ̀ a la kɔ̀rɔ̀risenɛ donni an fe yan k'a ke nafolosɔ̀rɔ̀fen ye, senekelaw ye mɔ̀bilitigiya beɛ k'a la. O la, maa be se k'a fɔ̀ ko kɔ̀rɔ̀ribaara taabolo ye Mali senekelaw bɔ̀ nɔ̀gɔ̀ la, ka dɔ̀w ke misiweretigi ye, ka dɔ̀w ke senekeminen camantigi ye, ka dɔ̀w

**A tɔ̀ be je 10 nan kan**

**Ƶe 9nan tɔ**

yere fana ke nafolomugubatigi ye. Nka fen min ye CMDT feereliko ye san 2008 kɔnɔ, n'a kecogo ma dɔn, a be sɔn ka ke sababu ye ka kɔrisene nagasi don nataw la. Sabu julako mana fɔ seneke la ye ko o ko la, u ma da o ko ka taaƵe la, sanko min Ƶɔgɔn delila ka ke jamana in kɔnɔ n'o ye tigasenebaarada ta ye. Kabini goferenama y'a senbɔ o la san 1980, julaw ye tigabɔre san maliwari dɔrɔme keme seegin walima keme wolonwula. Kabini o san bɔra la, tigabasene dabilala Mali kɔnɔ. N'a fɔra ko CMDT bena feere, anw senekelaw jɛɛlen, an si-rannen, ka d'a kan, CMDT ni senekelaw tun be Ƶɔgɔn bolo min, n'o tun ye k'u lakalan, k'u lafamuya baara taabolo la cogo min na ye, n dalen b'a la julaw tena se ka o Ƶɔgɔn ke n'u Ƶe t'u ka nafa la.. TɛƵe yere la, Mali ye jamana ye, kɔrisene taabolo la, a ma yiriwa ka se

a bilali ma kenyereye ka bolo kan. Nka i se te fen o fen na, i sɔnni o ma o ye waajibi ye. Nɔnte, Mali kɔrisenenaw ma se bilanyereye ma fɔlɔ.

**Welekan ka Ƶesin Mali goferenama :**

N'a ma Ƶe CMDT feereli kɔ, CMDT tun be lakalanni min ke ka Ƶesin senekelaw ma, walasa k'u ka sɔrɔ yiriwa baara nasira fe, a k'i janto o yɔrɔ la kosebe. O temenen kɔ, senekela dɔw ni senekelaw ka soba Ƶema n'a nɔfema dɔw ni CMDT baarakela dɔw ye taama ke an kerefe jamana dɔw kɔnɔ, n'olu tun ye Burukina Faso, Benen ni Togo ye, walasa ka olu ka kɔrisenebaarada feerelenw nɔgɔyaw ni geleyaw sidɔn. O senfe, a kolɔsira ko jamana dɔw be yen, o senekelaw dɔw ka san saba kɔriwari ma sara fɔlɔ. Fen min b'o cogo la, ni goferenama ma a Ƶɔ a Ƶɔyɔrɔ la, n'o Ƶɔgɔn kera Mali kɔnɔ yan,

kɔrisene be dabila. Ka d'a kan, o be ke jamana minnu kɔnɔ, n'o kɔrisenenaw be teme ni kɔrisene ye, nafolosɔrɔfen were bolu bolo min te kɔri ye.

An dun fe yan, an ta bee ye kɔri ye. Ni san saba kera ka sɔrɔ anw ma wari sɔrɔ, Mali senekelaw t'o geleya kɔrɔkɔnɔ abada. O bɔlen kɔ yen, goferenama k'a laje, CMDT tile la, kɔri tun be sene yɔrɔ o yɔrɔ, kenyereyew ka kɔri sene o bee la. N'o kera, jamana be yiriwa.

Nka n'a kera ka jamana fan dɔw ta ka fɔw to yen, o te yiriwali nasira ye. An be don min na i n'a fɔ bi, geleyaba be kɔri donniniko la CMDT bolo, n'a bilala kenyereyew ka bolo kan, ni goferenama ma a hakili to o yɔrɔ la, kɔrisenenaw be sɔn ka kɔrimaraso Ƶɔ u ka du kɔnɔ san dɔ la.

A tɔ be bɔko nata kɔnɔ...

**Yusufu Fane**

**Zuluyekalo tile 31, Afriki musow ka donba**

**K**abi san 44 ninan, Afriki musow be u ka donba Ƶenajew ke san o san zuluyekalo tile 31 don. Awa san bee donba n'a bilali kadara don. Ƶinanan donba tun be kadara min kɔnɔ, o ye : "here, lafiya ani sɔrɔdaw sabbatili ye nafoloko siratege la".

Nka, san 2006 zuluyekalo tile 31 gintanw kera Mali jamana de kundawaloko ye, barisa Afriki musokundalakaw bee ye Ƶɔgɔn sɔrɔ Bamako de a Ƶenajew kanma. Awa, an fana ka jamana Ƶemaaw ma foyi to keɓali ye walasa ka donba in gintan diya Mali musow ni Afriki musolaka nalen tɔw bolo.

Ntenendon, san 2006 zuluyekalo tile 31, kabi sɔgomadafe, lere seeginan na, Bamako seko ni dɔnko

tɔgɔlaƵenajeso (pale-de-la-kilitiri) tun falen be jama na, i ko dakɔnɔpinw. O musow tun ye Kamerunikaw ye, Kɔdɔwarikaw ; Senegalikaw, Malijenw ; Burukinakaw ; Afriki jamana tɔw kɔnɔmusow bee. Nka, lere kɔnɔntɔnnan de, Ƶenajew daminenɔ n'a n ka jamanakuntigi furumuso Lɔbɔ Trawele kumbenni ye laje kene kan. Kene in tun laƵagalen don a Ƶema Mali jamana tɔgɔla fɔlikelaw fe. Awa jemukanw la sera muso-Ƶemaaw fe fana a Ƶema.

O jemukan ninnu na, an be se ka tɔmɔni ke madamu Jalo Nbɔji Seni ta fan dɔ la, min be mɔgɔ miiri janya kosebe. Madamu Jalo Nbɔji Seni ye minisiri ye min ka ko berebennen be muso ni den ani den-

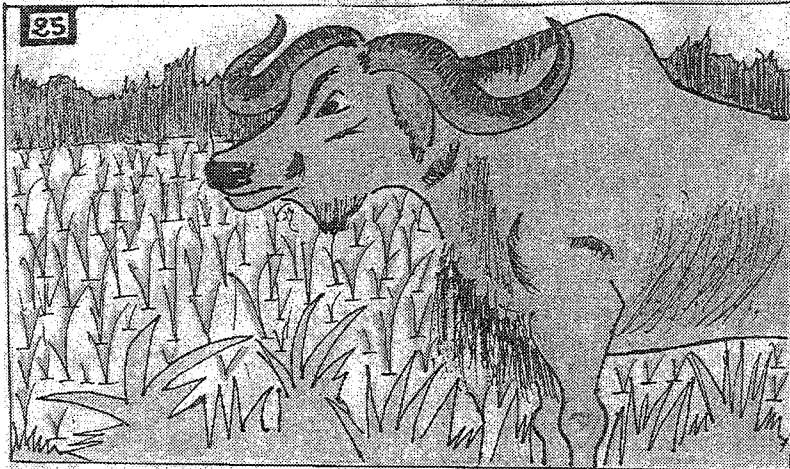
baya sabatisiraw bolɔ ma. Ale ka jemukan senfe, a y'a jira ko : yerekun kalifa taamakelaw (erefi-ze) hake miliyɔn 80 de be Afriki kɔnɔ. O hake fana kemetilada (%) 60 fo 80 ye musow ni denmisenw de ye !

Minisiri ka jemukan kɔnɔna in be ko fila de fɔ an ye. O fɔlɔ ye ko keledagaw ka ca haali Afriki jamana kɔnɔ bi, ani Afriki jamanaw ni Ƶɔgɔn ce. A filanan ye ko keledaga ninnu kasaaraw sɔrɔbaga fanba ye denmisenw ni musow ye

Nan dun ye jateme ke a Ƶema, an b'a sɔrɔ ko here ni lakana te musow ni denmisenw kan yɔrɔ o yɔrɔ, sabbatili dɔnsira te nafoloko la yen

**A tɔ be Ƶe 12 nan kan**

Marden Kasika  
(boko temanen to)



25



26



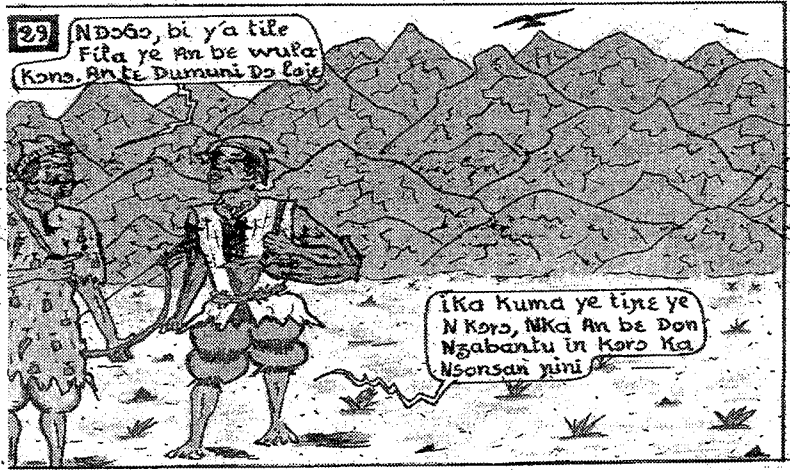
Korake Ye Fan Filanan Do K'o Fifi

27



Fan Filanan Fifi o Kera Kulu Jan ye

28

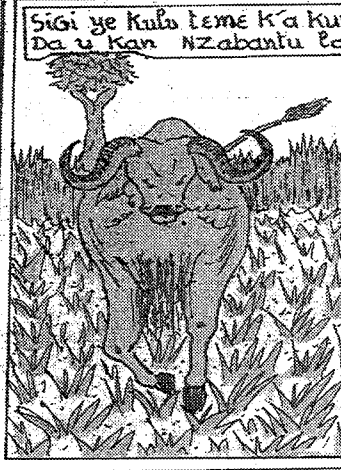


N Dago, bi ya tife Fila ye An be wula Koro. An te Dumuni Do Paje

29

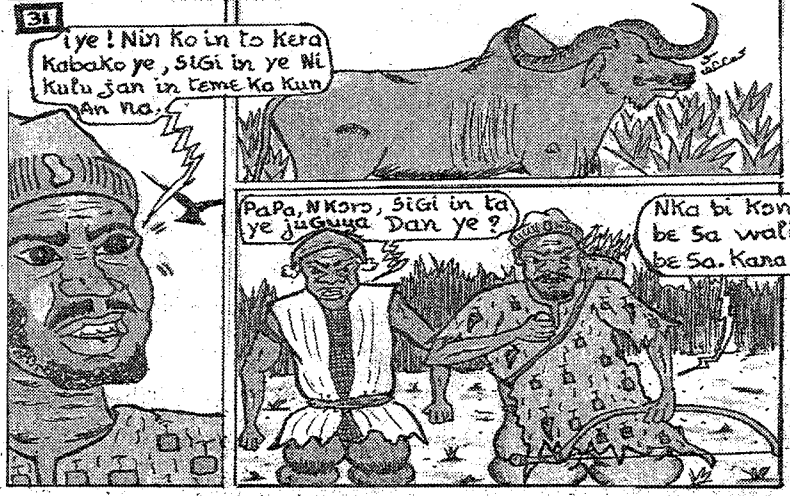


30



Sigi ye Kulu teme k'a kuv Da u Kan Nzabantu ta

Ika kuma ye tize ye N Koro, Nka An be Don Ngabantu in Koro ka Nsorsan yini



31



32

Papa, Nkoro, Sigi in ta ye Juguya Dan ye?

Nka bi koni Sigi be Sa walima An be Sa. Kana boli De!

Nkoro N yi Ka Kuma Men. A Paje i ki Fan Pat an Fifi Fo yori Jan Sa nni Sigi ka Gere

A. to be boko Nataw Koro. Amadu Jaki

ƚe 10nan to

mogow bolo.

O b'a jira ko pinan gintan bilara kadara min kano, o bennen don a ma!

Musow togoladonba in jenaƚe kene kan, Fasobaara dunge muso saba fana ye walejumandonjala soro u ka wulikajo kanma adama-denw ka balo here sabatili kanma jenaƚe kelen in kene kan fana, Afriki musow ye welekanlasesebeh lateme Mali jamanakuntigi Amadu Tumani Ture ka sira fe, ka se CEO jemaama Amadu Tanja ma, ani Afriki jamanaw ka jetaƚba "UA" jemaama Denisi Sasu Ngesu, ani diƚe jama-na kafolenw ka tona jemaama kofi Anani. Seben be a jini u bee fe u ka wulikajo ke walasa ka here ni laka-na sabati Afriki kano, ani diƚe kano.

Tumani Yalam Sidibe

Siti-Webu  
nimoro

www.afribone.net/ml/jekabaara/

Jekabaara

Labolikuntigi Seben jiskila kintigi  
Tumani Yalam Sidibe

Seben pelu

Yusufu Fane

Bakari Sangare

Usumani N Tarawele (CMDT)

Tumani Yalam Sidibe

Jaw tabaga

Haruna Trawele

Labirabaga orikilantari ka

Worokiyatu So

Baarakonogaw

CMDT-World Wision - Ofisi Nizeri -

Ofisi iri- OHVN

Telefonu : 16000

Banukisira : 2043

Neogawusira : 229 62 89

Jamana baarada -Seki zayedi togola

sira- Hamudalayi kin - Bamako

Siti-Webu nimoro

www.afribone.net/ml/jekabaara/

## Nonsin ka dugutaa

Nin ye n siirin ye min be da ka caya an ka maakorobaw fe, ka d'a kan, a be a menbaga kalan ; k'a lafaamuya ani k'a jenaƚe nis-andiya kano.

Nonsin tun ye ce musolandiba ye. A ka musokonege kanma, hali nonsin tun te se belen ka jayoro fa ce w ka jagonyekenew kan, walasa ka dugu kunkow jenaƚefeerew sigi bolo kelen kan. Teri tun te nonsin na dugu mum kano. Awa, nonsin yere fana tun te teri jini. Aw m'a ye, teri man di mogow saba de ye diƚe kano dere : O folo ye ce nan-barato ye ; k'a filanan ke ce maa-jugu ye dacogo yere kano ; k'a sabanan ke ce musolandiba ye. Ale dalen te ce si la, awa, a t'a jini ka ce si k'a «dakawuli» teri ye.

I komi dugu kunko jenaƚokenew kow bee tun be latige nonsin ka, k'a to muso garadi la ka d'a ka keleya kan, nonsin muso ko : ni n ma feere tige ka ko in bo n ce jogo la, a bena an to dugu kano maalankolonya la. O dun da man di hali an denw la !

O la, muso ye a hakili jagabo. A ye feere min soro, a ye o de waleya don do. O kera nin de ye. Muso ye nonsin kunben teliya la, ka nonsin bototo jegen na, barisa o doron de tun ye a bokun ye a muso dafa. Muso y'i kanto a ma ko : «Ce ! denw fa ! i koromuso bora yan sisan, ko k'a fo i ye ko a ce faatura sisan. Ko a janajaw be ke sinikene sogoma. K'i k'a ke cogo bee la, o kana fo i ko dere» Nonsin ka dugu n'a balimamusu ceta dugu ce dun tun ye tilesabataama ye. Nonsin ye i kanto a muso ma ko : «Aa ! o ni ne ka sigili te ben ! N ka sirafaama laben, n be taa sisan !».

Nonsin muso nisandiyara. A ko

a yere kano ko : «N kera n yere ma fura duman ye dere. Hali n'a danna tile saba danma ma, n na ke n yere ye, ka taa bo n somogow la ; ka teri kuraw soro n yere la, a cema n'a musoma. O ka di dere !»

Nonsin donna so kano ka girin ka bo, ka sira mine. A muso y'a jini ninka ko : «Hali fininasirinin, i t'o ta !» Nonsin ye a muso jaabi ko : «Maa balimamusu ka dimi don te i ka fininasiri ta don ye !» A ye sira mine. O kera wulatilejan waati la. Ka se fitiri ma, dugumusokoronin nen di, n'o ye bamusokoronin ye, o y'i dedede, ka se nonsin muso ma. A ye a wuladafo, k'i kanto a ma ko : «Aa ! Bi be soro doba ye de. Nin waati in na, ka soro i ce te i da fe !» Nonsin muso ye a jaabi ko : «e m'a don wa ko musoya ye feeresiri ani feeretige de ye wa ? N kera an yere ma fura duman ye ka n ka fennabonon in bila tile saba taama sira kan. N na n ni lafiya dere sanni a ka kosegin !» O yoronin bee, bamusokoronin y'i kanto a ma ko : «Diya bee bena fila-fila de ! i m'a ye wa, dugu kamalengkuntigi de ye ne ci i ma, k'i ko b'a ye. A dun te e ce fennakolon ni kamalengkunti den-misen kene ce !»

O yoronin bee la, fen do bora gajiri sanfe, ka bin musow senkoro, k'i kanto u ma ko : «Awa, ne ka taama ma bo dere ! ko kamalengkuntigi ka waati jonjon were makonon, n'o kera nafen ye !

Ka bi o don de, nonsin ko ko taama taamaseere folo ye sennateliya de ye, k'ale tena o ke belen.

Tumani Yalam Sidibe  
(Nin ye Ba kankuba  
Jalo ka n siirin do ye  
Ala ka hine a la).