

san fòlò nimòrò 10
desanburu kalo 1972 san

a bè bô mali kibarudiso
ka yamaruya kônò

a sòngò: dòròmè 4
b. p.: 24 - c. c. p. 0155
bamakò (mali)

kibaru

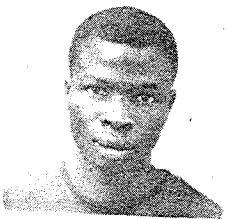
mali cikèlaw ka lakalitasèbèn
a ye 1972 san medayi kroupskaia sòrò pari unesco la

nyinan sènèfènw sannifeere konyè la an ka dèmè don nyògòn na.

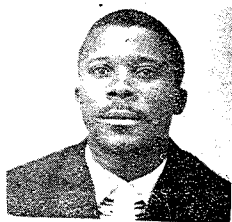
sènèkèlaw y'u ka baara kè ka ban. ji ko kèra cogo min na bée y'o don. sòrò kèra cogo min na bée y'o fa na don. n'ka, walasa malidenw bée ka se ka balo sòrò a nyè ma, fo sumanw sènèlaw, u sanbagaw n'u feere ba gaw bée ka hakili ni miiri nyumanw sòrò, bawo, jama nafa ani mógò kelen nafa, o lu kajan nyògòn na i n'a fo jègè jalan n'i baji. okutòburu kalo tile 30, jèkulu min ka kan ka nyinan sènèfènw sanni konya nyanabò, o y'a ka tònsgigi kè bamakò minisitiriw kà so la. o konyè lahalaya la, an seera mali nafasòrsira minisitiri ma k'a nyininka minisitiri sidi kulubali bè ja kan. Kumaw bè nyè 2 la



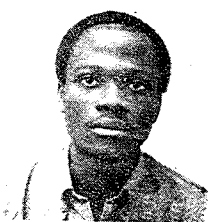
cikè lakalitasèbèn ladonni cogo kalan



t o g o



g a b o n



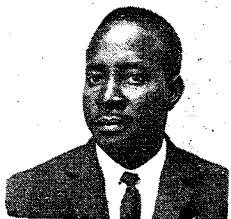
nizèri



senegali



c o n g o



m a l i



unesco ye bonyè ani dannaya min da mali kan kibaru ko la nyinan, 1972 san kònbò, o tè se ka fò ka ban. a ye mali de fòlò sukandi cikèlaw ka lakalitasèbèn ko la marisi kalo tèmènen na. a tilala ka medayi di ki baru ma sètanburu kalo tèmènen na. sisan, a ye mali yamaruya kalan dò kèli la, kalan min nyèsinnen bè farafinna cikèlaw ka lakalitasèbèn yiriwali n'u sinsinni ma.

kalan in dayèlènna bamakò desanburu kalo tile 9. a bènnà tile tan de ma. cikèlaw ka lakalitasèbènw kungitigiw bora kòngò, nizèri, togo, gabon, senegali, ani mali kònbò, ka na kalan in kè unesco ka ciden jònjòn yèrè nyana, n'o ye orolan ye.

a kèra kunnawolo ani daraja dan bèeye. o de kòsòn, malidenw bée ka kan k'u jija ka kibaru sinsin walasa mali ka kunkòròta ka t'a fè baliku kalan ko la.

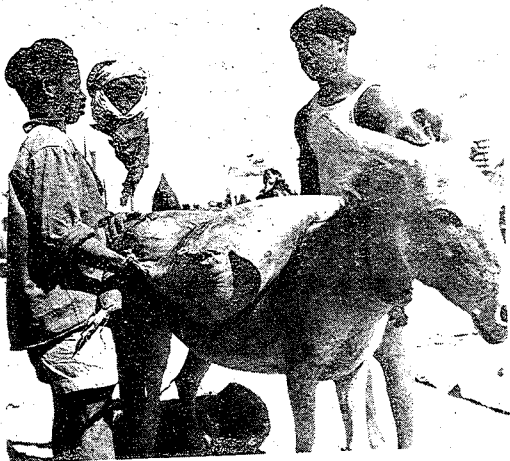
amadu ganyi kantè

nyinan sènèfènw sannifeere konyè



kibaru ka nyininkali :
minisitiri sidi kulubaly,
e min ye jèkulu in nyamogo
ye, i bè se ka nyinan
samiyè tèmècogo ni sènè-
fènw kècogo nyèf'an ye wa?

minisitiri ka jabi :
san o san, an bè nyògbnye
kè yanninè bamakò, sannì
feereko kunko la. a jèkulu
nyèmògòya, a bè sannifeere
minisitiri de bolo, n'ò ye
kapitèni amadu baba jara
ye. nka nyinanta kètuma na,
o ye a sòrò baba jara bè
taama na. a nyèmaaya sera
ne yèrè ma. a jà in bè mun
kunko de kan? o ye san-
nifeere ye, fèn o fèn ye
sènè ta fanfè la ye. an bè
kòori kunko lajè ani malo,
ani kaba, ani nyo, ani
tiga, ani kamaro ni dè u
b'a f'a ma jirinyèji, ani
bunbun, ani shikòlò. maaw
minun bè taa a nyògònye la
o ye fèn o fèn ka baara
nyèsinnen bè sènèkèlaw ma
a ni fèn o fèn ka baara
nyèsinnen bè wariko ma,
ani komandanw, ani gòfèrè-



nériw. an y'a nyògònye kè
nyinan min kè, an ye ko
fòlò min kòlòsi, nyinan
sannifeere ko la, gèlèya
bè se ka y'a la. k'a da mun
kan? a bè sòrò min fè, o
ye ala ka latigè ye. aw
yèrè y'a don sanji ko kèra
cogo min na nyinan. san
nana, a ma labòli kè. yòrò
dòw la, a ma daminè joona,
fo ka dannikè tuma tèmè.
yòrò dòw la, a daminèna
joona nka a tilala ka jò.
u seginna dannì kan sinyè
caman. o ye n'yò ani kòori
ani tiga ta fanfè la ye.
min ye malo ta fanfè la ye
aw yèrè y'a ye ji bèrè ma
na joliba la nyinan, ji-
bèrè ma na bani fana na.
maloforo dow bè yen, ji ma
don d'u kòrò fiyefiyewu. ka
taa san mara fanfè, d'u
fana bè yen ji donn'o la,
nka, a ji ma labòli kè. o

sòrò tè labòli kè

kòsòn, an miiri la, gèlèya
bè se ka ye sannifeereko
la, min ye dumuni ta fanfè
la ye.

kibaru ka nyininkali :
sisan sa, an bè b'a dòn
ko malidenw de jigi ye sèn-
nèfènw ye. jèkulu in ye wa
le jumèn jiri gòfèrènaman
na, walasa malidenw bèe bè
se ka balo sòrò a nyèma?

minisitiri ka jabi :
an yèrè ka kolosili la
k'a da n'ye min fò kan si-
san nin na, suman min bè
sòrò nyinan mali yèrè kòrò
n'na da a la n'a bè labòli
kè. fòlòfòlò, mògòw tun b'
a fò ko mali ye afiriki ji
ginè ye, n'ka kabini san
damadow la, an ka sòrò tè
labòli kè. min ye nyò ye,
wala kaba, a tènà labòli
kè. min ye malo ye, malo
dè bè bè "office du niger"
la, ni babili min bè san-
sandin, o ji bè taa foro
min na, malo dè fana o bè
bè an bè min wele "opéra-
tion riz segu" ani "opéra-
tion riz moti". min ye
"office du niger" ye, ba-
bili kòsòn, an sera ka ji

dè lajò. ji ye forow labò.
hali n'a kèra sa ko n'tonw
donn'a la walima kòròw don
n'a la, o tènà kè cènni ye
ka s'ò yòrò ma. malo bè
sòrò "office du niger" la
nyinan, nka "office du ni-
ger" malo, o tè se ka mali
bèe balo. wajibi ye, an ka
malo san kòkan ka na n'a
ye. wajibi ye fana, an ka
na ni n'yò ye.

kibaru ka nyininkali :
sisan sa, an b'a dòn fana
san o san, gòfèrènaman de
bè sènè fènw, sannì konyaw
sigi sen kan, k'a ta sènè-
fènw sanbagaw la, ka n'a
bila u sòngò la. nyinanta
dun bè cogo di?

minisitiri ka jabi :
an y'a fò cogo min na, a
daminè na, nin tònsgigi in
de kun ye, sannifeere si-
raw fè, ka kuma jiri gòfè-
rènaman na, ni gòfèrènaman
sònn'a ma, sariya bè sigi,
sariya min b'a jira san-
nifeere kakan ka kè co-
goya min na. min ye n'yò ta
fanfè la, aw yèrè b'a don,
kabini san damadama kòsan
in na, an y'a jate minè,
mògò min ka kan ka nyò san
o ye gòfèrènaman ye, o ye
koperatiwu ye. k'a fò jago
kèla bè nyò san ka tila
k'a feere, o sen bo'r'a
la. an dun ye mun kòlòsi?
bèe kèlen k'a dòn sisan in
na, k'a fò ko gèlèya bèna

kuma in tò bè nyè 3 la





sòrò nyòkò la ani maloko la nyinan, dów donnen bè jamana kono kaban. u bè nyò san da gèlèn na. n'y'a mèn ko yòrò dów la, u bè kilo san fo dóròmè tan ani kò. olu ka jate ye jumèn ye ? u bè nyò san, u bè malo san, u b'a ton u ka sojuw la, u ka magasanjuw

nyinan sènèfènw sannifeere konyè

kuma in tò nè nyè 4 la

la. ni gèlèya sera tuma min na, u b'a labò, u b'a feere da gèlèn na, da min ka gèlèn ni sariya yèrè ta ye. o la, n'b'a fè ka dakurunya kelen f'aw ye. ni cènni kèra, cènni bè kè bèe de ma. a bè se ka kè gèlèya bè kè. nka, aw y'a kòlòsi gèlèya fèn e fèn kèra san laban in na, gèlèya kèra, nka dèse ma se ka s'o yòrò ma. o sòrò la min fè, gòfèrenaman ani "c.m.l.n." ye baara min kè ka taa nyò nyini kòkan, ka taa malo nyini kòkan ka na n'a ye, k'a feere mògòw ma o de la, n'b'a fò, gèlèya bè se ka kè, nka a tènà se dèse ma, n'an ye demè don nyògòn ma. o ayògòn demen ye sira fila ye. a fòlò, a fora ko ji dèsera, tinyè

don nka ji ma dèse yòrò bèe. ji sera yòrò min, n'a y'a sòrò dóni bè se ka san yen, n'kan bè i n'a fò si-kaso mara, bamakò m mara, wala moti mara ka taa koro ani bankasi, minw ye nyò sòrò, min ye malo so--rò, olu ka kan k'a feere koperitiuw ma, olu ka kan k'a feere gòfèrenaman ma, badenya la, an ka se ka nyògòn demè, k'a lase minw tè sènè kè ma, i n'a fò n'o ye dugubaw mògòw ye, wala sènè tè se ka kè yòrò minw na, n'o ye kòrònfèla ye. n'an ye demè don nyògòn ma o sira fè, gèlèya bè se ka kè nka a tènà se dèse ma. demè filanan ye min ye, gòfèrenaman bè min kè ka kòrò, a n'a jija k'o nyògòn kè. o kòrò ye k'an

nyinan sumansan cogoya

minisitiriw ka tonsigi min kèra kuluba novanburu kalo tile 22 1972 san peresidan musa tarawele yèrè sigilen nyana, o tonsigi ye suman dów sanni n'u feere tumaw woloma nin cogo de la :

- tiga : novanburu kalo tile fòlò.
- koori : desanburu kalo tile fòlò.
- sikòlò n'a tulu : desanburu kalo tile tan.
- bunbun : novanburu tile fòlò ani marisi kalo tile fòlò

u sòngòw sènèkèlaw ma :
nyò ani kaba kilo : doromè 4 ; alikama : dóròmè 8 ; malo farama jèman : doromè 5 ; farama nyagaminen : dóròmè 4 ni tanga ; farama bileman : dóròmè 3 ani tama ; wusu jèman : dóròmè 7 ni tama ; wusu nyagaminen : dóròmè 6 ; wusu bileman : dóròmè 5 ni tama fila.

u sòngòw gatigiw ma
nyò kilo : kayi : dóròmè 7 ani tama naani ; bamakò : dóròmè 7 ani tama fila ;

gawo : dóròmè 9 ani tanga ; mali tow kònbò : doromè 6 ani tama fila ni tanga .

kaba : mali fan bèe kònbò : kilo : dóròmè 6 ani tama ni tanka.

"office du niger" , malo : mali fan bè kònbò :

ELB : kilo doromè 10 ani kònbòntòn ni tama ;

RM 25 : kilo : dóròmè 10 ani wolonwila ani tama ni pigini.

RM 40 : kilo : dóròmè 10 ani wòrò ni tama ;

BB : kilo : dóròmè 10 ani fila ni tama ;

tamani malo : mali fan bèe kònbò : malo wusu jèman :

kilo : dóròmè 10 ani duru ni tama naani ni tanga ;

malo wusu nyagaminen ani maloba : dóròmè 10 ani naa ni ani tama ni tanga

malo wusu bileman : doromè 10 ani saba ani tama fila ni tanga ;

malo farama : mali fan bèe kònbò : famara jèman : dóròmè 6 ani tama naani ni tanga ;

farama nyagaminen : dóròmè 6 ani tanga ; fara-

ma bileman : dóròmè 5 ani tanga ; alikama sòngò gatigiw ma dire ani gundamu o ye doromè 10 ani tama ni tanga ye a kilo.

tiga sòngò sènèkèlaw ma : mali fan bèe kònbò :

- tiga farama : kilo : dóròmè wòrò.

- tiga wòròlen mansi na : doromè 9 ani tama saba

- tiga worolen bolola : dóròmè 10.

koori songo sènèkèlaw ma :

mali fan bèe kònbò : woloma li fòlò-kilo : dóròmè 10

wolomali filanan ani sabanan-kilo : doromè 7 .

si kòlò a n'a tulu sòngò mali fan bèe kònbò :

kòlò jeninen-kilo : dóròmè 5 : kòlò jalen-kilo : doromè 4 :

situlu - kilo : dóròmè 10 ani naani.

bunbun : bunbun n'a kisè-kilo : dóròmè 5.

sanni ani feere bè kè opamu de fè, walama a tógò la, i n'a fo a ka yamaruya kònbò. "somiex" "opérations"

(tiga ; kòori, malo ; "office du niger" ani a tow).



bè malo san kòkan, ka nyò san kòkan ka na n'a ye jamana kònb. ayiwa jamani damadamaw fana bè yen, n'olu y'an teriu ye, olu bè se ka demè don an na. n'an ye demè don nyògòn na n'olu ye demè don an na, n'ala sonn'a ma gèlèya bè se ka kè nka a tènà se ka kè dèse ye. n'o tè aw yèrè b'a dòn, jiko kèra cogo ya min na nyinan, an y'a mèn cèkòròbaw da, a famana k'a nyògòn kè. n'a y'a sòrò demè tun tè yen, nyògòn demè tun tè yen balimaya la, an tun bè se ka kòngo sòrò nyinan, min a nyògòn ma ye kabini san biwooro nyògòn.

hakili jaka

nka n'ala sonn'a ma, n'an ye demè don nyògòn ma, o gèlèya, a tènà se dèse ma. ayiwa, min ye sanniko ye, n'bè seg'a ma: patanti tè di jagokèla ma bilen k'a fò k'o ka baara ye balo san an'a feereli ye. n'an ye mògò min y'o la, o tè sariya kònb. ni mògò min minan'o la, ayiwa, sariya fana bè bol'o kan. sannifeere koni, o bè koperatiwu bolo, o bè gòfèrènaman bolo.

kibaru ka nyininkali :
sisan sa, an b'a fè k'a don hakilila jònjòn min b'i fè walima welekan min b'i fè ka se an balima cikèlaw ma barisa e de ye cikèlaw ani baganmaralaw, ani nafa sòrò sira fèn o fèn, ka bò kungodaw fè ka na, et de y'o bèe minisitiri ye

nyinan sènèfènw sannifeere konyè

minisitiri ka jabi :
welekan min bè n'fè ka sin cikèlaw ma, a fòlòfòlò, o ye foli de ye, nka foli b'u ye.

bèe tun ka kan ka min kè, i y'i seko kè. a fòlò, gòfèrènaman nana ni baarakèminanw ye : dabaw nana, angèrèw nana, insèkitisi-duw nana. min y'u naliko, gèlèyani tun yer'a la, nka yòrò caman na, u ser'u setuma na. a filanan, sènèkèlaw tun ka kan ka baara min kè, u y'a baara kè. u ye dò fara forow kan. koorisènelaw ye kòori sènè. tiga-sènèlaw ye tiga sènè.

an yèrè bèe tun nisòndiyara samiya daminè tuma na nka samiya labanko ma kè an hakilinata ye. o kelen ni in, o tè mògò si nò ye, o ye ala nò ye. minw bè don jamana kònb k'a fò k'u bè girin ka sanni kè k'a ton, walasa k'a feere da gèlèn na, o tè hakilina nyuman ye, olu bè tònò min nyin'o la, o tònò in, o ye tònò haramulen de ye

n'ka kuma filanan ye min ye, baara kèra cogoya min na salon, nyinan fana, bèe k'i jija ka baara kè o cogoya la. min ye gòfèrèna-

man ta fan ye, an n'an jija ka sènèkèminanw k'u lana u natuma la. an ka kan ka fèn o fèn kè, sènèkèlaw fanfè, an n'an jija k'o kè. n'b'a nyini sènèkèlaw fè, u ye baara min kè salon, n'u bè se k'o nyògòn kè nyinan, o bè diya n'ye. n'ala sonn'a ma, ni san nan'a nacogo la n'y'a dòn, sòrò, a bè temè nyinan ta kan kòsòbè. minw bè yaala k'a fò ko samiya ma nyè, minw bè yèl'an ma, minw ye jamana juguw ye, olu na malo. ayiwa, min tun bè ne fè k'a fò aw ye, o y'o ye, hakè to b'a la.

an ka yèlè dòoni

cè dò tun bè npèsoba, a tò gò ye berema kulibali. a ye muso dò kanu dugu kònb. don dò la, muso in cè taara taama yòrò. a ye waatini kè ka tila ka na kasòrò berema m'a dòn. su dò fè, sanfinyè kòrò, berema y'a ka birifini d'a kan na. a bolila kosèbè ka t'i pan ka don muso kan so kònb. a y'i kan to : san, pèrèn kosèbè n'a diyara i ye, ne sera n'siyòrò la kaban. muso cè k'a ma : min? kulubali cè ko : kènèma kè ya tangara kucala

zanwuye kalo loteri sèbèn

RÉPUBLIQUE DU MALI

LOTÉRIE NATIONALE

Billet au porteur

Tirage le 6 janv. 1973

Ord. 40/CMLN du 25/11/71
D. 166 PGRM du 6/12/71

Le Ministre des Finances et du Commerce

Le Directeur Général du Trésor, des Banques et des Assurances



HAMADOU ROI DU MACINA

Prix
100 FM

