

san kòntònnan — nimòrò 104

òkutòbyuru kalo — san 1980

bp:24 — bamakò (mali)

telefòn : 22104 — ccp : 0155

dòròmè 4

kibarudilalaw kuntigi : amadu ganyi kantè

Kibaru

a bè bò kalo o kalo, faso ka kibarudiso ka yamaruya kònò

yèlèma donna mali gofèrènama la

san 1980 uti kalo tile 2, mali jamana peresidan, n'o ye zenerali musa tarawele ye, o ye yèlèma don mali jamana gofèrènaman na.

kabini mali y'a yèrèta, san 1960 sètanburu kalo

la; ka mali jamana filanan sariyaba wote kè san 1974 zuwèn kalo la, a sinyè fóló de kèra nin ye, minisiriso mumè ka latèmèn muso ma. muso delila ka sigi fanga la, aka a tun bè minisiriso dó de ka hukumú kònò.

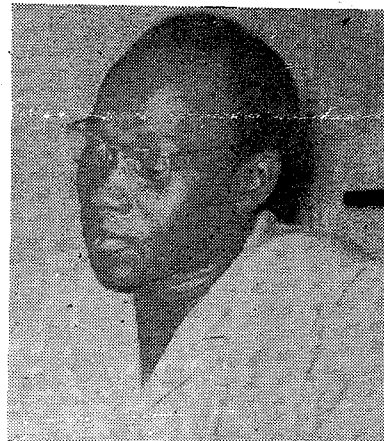
o kó fè, jakóngókow ani saheli kungokow ani sanji gèlèyaw kèra sababu ye ka cikèlaw ka minisiriso tila fila ye; ka sènekow ta ani bagankow, kungokow ni jirikow ka bó nyógón ma.



NFanyanama konè
sènekèkòw minisiri.



Madamu Gaku Fatu Nyangi
kunnafonidiso minisiri.



Madi Jalo Baganko ani
kungoko minisiri.

"U.N.F.M" ka shariya nimòrò 3

An bè bi min na, gèlèya bè dinyè fan tan ni naani bèe kònò; gèlèya kelen in bè Mali fana kònò. Walasa ka gèlèya kèlè, baara dóróm ma fó; a ka kan fana an ka dó bó an kunna doniw la; i n'a fó musaka minw b'a kan ni kunkow nana.

O kòsón, Mali musow ka tónba, n'o ye "U.N.F.M" ye, o ye shariya dó ta sètanburu kalo la, shariya min bè wele ko shariya nimòrò sabanan. Shariya in bè hère ani hère tana musakakow de kan: konyó, dentógóda, bolokoli ani fatuli.

Kuma kumbaba minw bè shariya in kònò, olu filè: -Furuko: Ni woro saba ni dórómè 60, ani furunafolo dórómè 20.000 (npogotigi) wali dórómè 10.000 (finitigi) bóra ka ban, fosi wèrè wajibiyalen tè mamínè kè kan tugun. Mèri la furusili ka kan ka nógóya kosèbè; n'a bóra konyókè ni konyómuso, ani seerew la, mógó wèrè si man kan ka ye mèri la; kuma tè gintan ma.

Dentógóda: N'a bóra kuranè kalanni, ani den tógó weleli la cèw fè, lajèrèli wèrè man kan ka kè tugun. Bolokoli fana b'o cogo kelen na.

-Fatuli: Jama man kan ka lajèrè sangabon na. Sarakaw bèe bè bó don kelen ka ban pewu.

ka masala

garibu min sigilen bè, o ka jama ka ca,
lalimu kankaran min sigilen bè yen,
o yèrè ka jama ka ca.
u fila bèe lajèrèlen, u tógò ye ko Seku.
nin ye Seku Marifu Karikusi ye,
nin fana ye Seku ye, a cèkòròbayara,
u k'a ma k'a fò ko Seku Jirè.
an ka jè sa,
ni ka morikè fila tógò fara ka bò nyògòn na.

morikè min sigilen bè Sikòrò,
n'u bè taa o fè yen, u b'a fò :
- an ka taa Sikòrò morikè ka so.
o de ye Usumani Jirè ye.
u ko, n'u bè taa morikè tò kelen dò ka so,
u k'o ma ko Seku Kòròba.
o Seku Kòròba de sigilen tun bè Sekòrò,
dinyè bèe lajèrèlen bè taa i kunko fò a ye,
mori kamalen don.
a b'a fò ala kama, k'a kè ala kama, ni k'a to ala kama.

o de kama, kabini olu tile banna, moriw y'an kòngàn.
moriw kèra saba ye sa :
ala ka mori, mògòw ka mori,
ani musow ka mori, o tè kelen ye.
ala ka mori ye lalimu kankaran de ye.
a b'a fò ala ye, ni k'a to ala ye.
o tuma na, a tè don mògò gasi la.
musow ka mori ye mori kamalenba ye.
a' ye o ye, dulokiba b'a kan na,
jalamugu melekelen bè, kòlòsi b'a bolo,
a bè don so kòndò ka t'i sigi.
n'a y'i sigi so kòndò, ni cè ko : - salamalekun,
a bè wolo gosi ko : - n ma tila,
ka kòlòsi kòròta, k'a jira i la.
muso mana don so kòndò, n'o ko : - a' ni tile,
i b'a ye, a bè kòlòsi tigè ten carawu,
ko : -bisimila, ko : n tilala.

o tuma na, o Seku Marifu Karikusi nana
ka na Usumani Jirè to
Segu si do Jara ani balansan do kòndò,
balansan baa naani ani balansan kè mènè naani kòndò.
mori filaw tógò faralen ka bò nyògòn na,
u sòròla ka taa o la.

*
* *

Bitòn Kulubali maa-faa-donso, Nyangolo ni Baramangolo,
o don, donso kamalen tun don.
a b'a ka donsoya finyè la tuma min na,

denmisènnin ncinin don,
a tè siran ko nyè, ko tè siran a nyè.
a taara kungo kòndò don dò,
a ye sogo bon Bèndugu.
jeliw b'a tanu n'o ye :
a ba ye muso saba ye.
jeliw ko Masunu Sakò den Sunu Mamari,
Delibajè Sakò den Sunu Mamari,
Kabajè Sakò den Sunu Mamari.
a bè tanu n'o muso saba de tógò ye.
a ba ye Masunu min ye, n'o y'a wolo bamuso ye,
a n'o sigilen bè Bèndugu Nyamana, (*)
donso kankaran tun don.

sogo ye nègè doni tuma min na,
sogo labanna ka na Banin tigè,
sogo nana ka na se Sekòrò gun kan.
o don, jinè sokala bè Sekòrò gun kan,
sokala belebele don, jinèw gansan b'a kòndò.
o yòrò ye yòrò koorilen ye, ni k'a to Sekòrò kèrè fè.
Bitòn ye su bèe lajèrèlen kè sogo nò fè, a b'a nòbò,
a ka gènni ma se ka kun sogo la.
a kòngànna, a nana i sara a ba la,
a ko : - maama.
a ko : - naamu.
a ko : - bi ma ne Bitòn bila donsoya la,
a ko : - nka, ko kelen bè n na, ko min ye n kòngàn.
a ba ko : - mun ni mun kèra ?
a ko : - surò, ne ye sogo min bon, a ye n ka nègè doni
a sogo ni n ka nègè taara.
a ko : - n ye surò bèe kè kungo kòndò,
n bè yaala ka sogo in nyini,
n ma se ka sogo in ye n nyè na,
n kòngànna.
a ko : - an dun b'a kè cogo di ?
a ko : - kè cogo wèrè t'o la,
i bè wuli sa ka kungo de doni.
sabu, ni mògò ye sogo jogin ka ban,
a bè kè minnògò de y'i la, fo i ka taa o sogo nòbò.
(a tò bè bò kibaru nataw kòndò)

(*) lètèrè dò bòra kibaru nimòrò 51 na, ka bò Kalifa Sogoba
yòrò, Jaramana, ko a ka dugu cèkòròba dòw ye sòsòli kè
Segu Bitòn Kulubali bò yòrò kan. dòw ko Bitòn bòra Nya-
mana, Nyamana min bè Jeli aròndisiman na. dòw ko a
bòra Nyamana, Nyamana min bè Falo aròndisiman na.
Tayiru Banbera bè Bèndugu Nyamana min kofò, Lilian
Kesteloot b'an Iadònniya Ifan ka lakalitasèbèn kòndò, k'a
fò ko o dugu ye Nyamana ye, Nyamana min bè Falo arònd-
disiman na. o dugu bè Bila ni tilebin cè, ka taa worodugu
fan fè dònnin.

nin kalo lètèrè

San o san warifura kura bè bó mali kónó, o warifura kura in de bè fara wari kan wa? walima wari kóró bè kè cogo wè-rè ye de ?

makan tarawele
animatèri ka
bó kafilèbugu
kula kafo la

warikurako

Wariko konyè ka gèlèn. Aw yèrè b'a dón ko wari ye sèbèn fura ye, nka a ni sèbèn fura tów tè kelen ye, bawo waridila tè hakè min b'an ka jamana mago nyè, walima hakè min mana an ka jamana diya a b'o dila, o tè dè ! n'a y'a sóró o de tun don wari tun bè caya fo k'a barika ban.

Dinyè selege naani jamanaw bè ka tón de sigi, n'o ye wariko tón ye. jamana o jamana, n'i b'a fè k'i ka wari dila, i bè wuli ka se tón in ma, ka sanu hakè dó bila yen, min se b'i ye, bawo i bè o sanu kunkènyógón wari dila i ka jamana tógó la. O la jamana wari barika bonya ani a wari caya, o bè sóró jamana yèrè ye sanu hakè min bila wari dila tón so la, a caya n'a dógóya b'o de la. o de kama jama-na dów ka dórómè 10 ye dów ka dórómè 100 ye.

Fèn min ye san o san warifura kura bó ye, o bè kè yóró caman. Nimóró bè warifura bèe la, wa a si ni si tè kelen ye, o tuma wari kóró minw mana munu-munu ka don wariso kónó (banki), n'olu faralen don, wariso baarakèlaw bè olu fara nyógón kan k'olu nimóró ta k'o bila ka taa wari dila yóró la ; o la sa, wari faralen ninw nónabila de bè dila wari dila yóró fè. Kórólen ninw bè jeni an ka wariso la yan. I y'a dón o koni tè i n'a fó san o san warifura kura dó bè dila ka fara korolen kan ye.

mamadu nyama jara
kibarudilala bamakó

bamanankan

samanni

siginidenw

(voyelles longues)

oo...boolo...un poisson
óó...bóoró...retirer
uu...duumè...persévérer
aa...baa...mille
ee...feerefèn...marchandise
èè...fèeró...manque d'habit
ii...bii...vacarme

da.....chaavre de Guinée
daaduru.....gargoulette
dabaa.....créateur
ja.....balance
jaasi.....mépriser
jabaru.....majestueux
egilisi.....église
èrègili.....règle
ekuru.....écrou
faa(').....grande jarre
faaba.....capitale
faa(').....poêle
ga.....foyer, famille

ga(')..hangar, chafaudage
gaala(').....huitre
hadiri.....fil de soie
haju.....preoccupation
hafiju.....érudit
irisi.....russe
iyo(').....oui
izini.....usine
kaaba...autel de l'islam
kaadó.....dogon
kaakaa.....corbeau
kaako.....huitre
kaala.....mot

nunna

siginidenw

(nasales)

an.....an.....nous
en..benbe,raisin sauvage
èn.....bènba.....ancêtre
in.....bin.....tomber
on.....bon.....case
ón.....bón.....verser
un.....bunbu.....couvrir

kibaru kanubagaw kuma yòrò

kuma kòròmaw

ne ye sankaso dò ye, a soden ye naani ye.

a fòlò, fini jè tigi caman bè yen, nka, kelen bè yen, o bilenman don.

a filanan, dagaba fila bè yen, o funteni bè ka bò.

a sabanan, fènètiri naani bè yen.

a naaninan, fara bè yen, bin tu bè o kan.

o ye mun ye ? Sabu Mansa Jalo Golobilaji

fèn wolonwula bè dinyè na, u bèe ka kan, mògò t'u dòn ka bò nyògòn na. n'i ye dò ye, i ko o ye dò ye. n'i ye dò wèrè ye, i ko o ye dò wèrè ye.

o fènw ye fèn jumèn ye ?

Sori Jara
Kucènèbugu

karamògò ye fali kelen san. a yèlèna fali kan. fali in kòròlen, a jiginna ka bò fali kan, k'a lafili.

Lamini Dunbiya
Janèla

lèmuso maninkèmè, lèsara kelen bè u cè rò. ni muso ko y'o minè, o bè taa muso ka nege da tò kun na.

Doni Kulubali
Nègèsèbugu

ni mògò kamalenma ye dògò min nyini, o bè mènè i cèkòròbama kòrò. o kòrò ye jumèn ye ?

Solomani Sogoba
Togoba

saya ani nyènamaya, jumèn ka kòrò jumèn ye ?

mògò karamògò fòlò tògò ye di dinyè kòrò ?

Bakaba Jakite
Sirimun

muso bèe b'a den wolo, k'a lamò. nka, muso kelen bè, o b'a ta lamò de fòlò, ka sòrò, k'a wolo.

muso dò ye den tan ni kòròntòn wolo sinyè kelen.

fèn joli ye dinyè fèn bèe wolo ?

Fajigi Sisòkò
Gunfan

kuma kòròma jaabi

kuma dò fòra arajo la ko : suruku, ani bakòròn, ani tiga kala, ko ka ba tigè n'u ye, ka taa u bila ba ji kò fè. nka, fèn fila tè se ka don kurun kòrò, fo fèn kelen. suruku dun ni bakòròn mana to nyògòn kòrò, suruku bè bakòròn nyimi. bakòròn fana bè tiga kala nyimi. o tuma, a bè kè cogo di ?

ne ka miiri la, i bè bakòròn tigè ji la, i bè segin ka na suruku fana foni, k'a tigè ji la. n'i y'o sigi tuma min na, i bè bakòròn foni, k'a na i bolo, ka na o bila ji kò fè. o tuma na sa, i bè tiga kala fana ta, ka taa a fara suruku kan. o tuma na sa, i bè na bakòròn nò fè. bakòròn bè tigè ko fila.

kuma kòròma dò fana fòra ko : cè kè mènè cèsiri jala ye kelen ye ?

o ye min ye, o ye furalan ye.

Mamadu Jara
Kokodi

yèlèko

nin ye cè dò ye. u taatò biran ci kè yòrò la, a selen a birankè ka foro ma, a ko tòw ka taa nyè fè, ko ale bè don nyaman na.

a donna, ka taa birankè ka foro kòrò. a tilalen kò, a ye daba ta, k'a bè bo datugu. biranmuso nana a sòrò yen. biranmuso ko :

- birankè, i ni ce.

- nba, i ni ce.

a ko :

- birankè, e nana an ka foro kòrò-bali daminè bi wa ?

- òwò.

biranmuso ko :

- ni ne tun ma na e sòrò yan, e tun na tile kè kòngò la bi.

Solomani Sogoba
Togoba

a barika

don tè wele don na,
ko tuma sebalì tè kàraba,
ko bèe n'a tuma.

n kèra n yèrè ye.
jòn tun b'a dòn
ko ne bè sèbènni kè
n faso kan na ?

ha, nin ye hère ye,
nin ye daamu ye.

ne farafin,
ne mòmòmòni,
ne finfin kuru,
ne sununkunba,
ne jòncènin,
ne kògòntannin,

ne fana ni sèbènni
n yèrè kan na...

hayisa,
ee, kayira.
ne faso kan,
n ka hòrònya sabatilan,
tiimèlan,
nòròlan,
darajalan,

a barika.
nka... nin t'a bò.
dònni ma da si kelen kama.
an k'an jija ka nyinè ku nyimi.

Yòrò Mènkòrò Jakite
Buguni

wolokan bè kalan nògòya denmisènw bolo

k'a ta san 1962 la, ka n'a bila nyinan la, balikukalan soba, ni dów k'a ma "dinafla", nyèsinnen don an ka kanw sabbatili ma; kabini kanw siginiw ma labèn, fo ka n'olu labèn, ka liburu ani, kunnafoni sèbènw dila u la, ka jènsèn mali fan bée fè.

o siratigè la, baarada in tun y'a nganiya, seminèri filanan senfè san 1978, ko kanw ka don lakóliw la, o kama, san 1979, okutoburu kalo la, u ye kalanso 4 dayèlè kulukóró ani segu maraw kónów: 2 bè ncifinna ani kosa duguw kónó; a tó 2 bè zanabugu ani banankórónin.

kalanden ninw bè san 7 ani san 8 na; u ma deli ka tile kelen kè lakóli la fewu. u karamógów ye lakólikaramógów ye, minw sugandira k'u kalan kèrènkèrènnènya la, walasa u ka baara bè se ka nógóya u bolo. karamógó ninw na, kibaru kalanbagaw ka kan ka mamadu lamini hayi dara dón; ale bè ncifinna kalandenw ka-

lan. a delila ka kunnafoni dów sèbèn ncifinna kalanso kan ani ncifinna yèrè dugu baara dów kan. olu bóra kibaru N°98 ani n°99 kónó.

nin kalo in na, mamadu lamini hayidara nana sèbèn 6 di kibaru ma; sèbèn ninw dilala a ka lakóli denw fè.

sèbèn ninw dilala ka da mun kan? mamadu lamini y'a fó a ka kalandenw ye, k'u ka don dó baara kèlen lakali; u bè baara min kè so, don min na ni kalan tè kè; bée y'a ka baara kèlen lakali, k'a sèbèn. mamadu lamini y'a jira ko sèbèn ninw bée sèbèn cogo nyèna kosèbè; i tè se ka dó ta ka dó to. a ye sèbèn 6 minw di kibaru ma, olu fana bée sèbèn cogo ka nyi. u nafa kósón, kibaru y'a kanu ka kelen kumaw lase kibaru kalanbagaw ma. o sèbèn kelen dilabaga tógó ye ko fakóró kulibali.

fakóró kulibali ye sèbèn in dila cogo min na, a bè bó kibaru in kónó o cogo kelen na ten; fèn ma bó a la, fèn ma fara a kan; wa kibaru ma fili foyi labèn sèbèn in na. sèbèn in filè:

"alamisa don dó fè anw taara ni misiw ye foro la. sumaya tun bè o don. an ye wilili kè fo ka taa tile gan. to nana, an y'o dun k'an sigi. ne taara misiw mi kó la, ka oluw yaala. ne nana ni misiw ye. an wulila ka dóoni kè. ne kórókè ko an ka misiw foni. ne ye oluw foni kana ni duw ye so."

denmisèn ninw bée ka baara ka nyi nin cogo la; siginiw sigi cogo ka nyi; kumaw walanwalannen don, k'u labèn ni hakili ye. n'i ye sèbèn ninw kalan, i b'a dón ko kalandenw ma gèlèya sóró u hakilinataw sèbènni na; k'a d'a kan u mana fèn min ye, u b'o tógó dón; u ta ye k'a sèbèn dórón, fosi tè wolokan bó kalan siratigè la!

n'i y'i miiri ko nin sèbènw dilala denmisènw fè, san 7 ani san 8, minw ma deli ka lakóli kè, i bè fugula b'u ye, k'i nyóngiri u karamógów ye, ka balikukalanso wale nyuman dón, ka masaya segi ala ma. kabini u san fóló kalan na, nin denmisènw bè se k'u haminakow sèbèn ka ci nyógón ma.

nka mamadu lamini hayidara ko nin t'a bée ye; kalandenw bè kibaru fana kalan. nin ye kunkórotako ye, sabu an ka denmisèn minw bè kalan daminè nansarakan na, olu bè lètèrè sèbèn san wóronan de la; o lètèrèw yèrè jèlen tè kosèbè.

an ka kanw donni lakóli la, o diyalen bè ncifinnakaw ye fo k'a dan tèmè. u denw mana na so, u n'u bangèbagaw bè to ka baro kè baara kèlenw kan kalanso kónó; o kama, mógókóróba dów fana donna balikukalan na.

o kósón, kibaru nganiya ani "dinafla" nganiya bée ye kelen ye: an ka kanw ka kan ka don lakóli la jamana fan bée fè. juguma wèrè tè nganiya in na, sabu kalandenw bè se so hakè dó la u bè nansarakan dege yóró min na, walasa u ni dinyè fan tan ani naani bée bè se k'u ka dóntaw falen cogo min na. o la, kibaru ka foli bè ka taa kalanso ninw kalandenw ma, an'u karamógów.

badama dukure
kibarudilala
bamakó.

tayiru banbera ka maana: bitòn kulubali

Tayíru Banbera ka maana in sèbèna mògò saba de sababu la, n'olu ye Abudulayi Jara ye, ani Mamadu Buwajè Jara, ani Lilyan Kesteloot. o maana sèbèna bamanankan na fòlò, k'a bayèlèma tubabukan na, k'a bée labò Ifan ka lakalitasèbèn kònò, san 1978 zuluye kalo la. Ifan ye dònnyanyininaw ka jèkulu ye, min sigilen bè Dakaru, n'a nyèsinnen bè farafinna ka ko kòròlenw n'a cogoyaw ma. an ka foli ni walenyumandòn bè ka taa Ifan mògòw ye u ka nin baara sèbè in na.

n'o muso kunba naani tògò ye.
muso fòlòfòlò, o ye jòni ye ?
o ye Masunu ye.
Masunu, o den ye jòni ye ?
o den ye Bitòn Kulubali maa-faa-donso ye.
bamananmuso filanan ye jòni ye ?
bamananmuso filanan, u k'o ma k'a fò ko Ba Joni.
Ba Joni, o ye faama Daa ba ye, o bè lahara.
bamananmuso sabanan ye jòni ye ?
an k'o ma k'a fò ko Ba Makòrò.
o Ba Makòrò, o ye Cèmògò Mònsòn ba ye, o bè lahara.
o tèmènen kò, nin yòrònin bè fò olu ye don min na,
o don tilema, Makòrò Mònsòn, n'o ye Kèlè Mònsòn ye,
a balolen tun don.
ale tè dinyè na.

*
* *

o don, Usumani Jirè, ale bè Girè.
a ka fò, k'a fò ko Jirèw, Jirèw tè,
Girèkaw de don.
u bòra Girè ka na,
ale' dira Seku Marifu Karikusi ma.
ale de tun ye karamògò lalimu ye,
ale de tun ye waliju ye,
ale de tun ye kankaran ye.
a bè bò Girè don min na ka na,
u sòròla ka laban ka Usumani Jirè ta,
k'a di Seku Marifu Karikusi ma,
k'a ka na ka na don kalan na.
o tuma na, a nana n'a ye tuma min na,
a sòròla ka na n'a ye, ka na se Sikòrò,
Seku Marifu Karikusi ko, a ko :
- n bè na ka na nin kalanden in sigi yan.
dònnya min bè ne yèrè kunkolo kònò sa,
a bée dò bè nin kunkolo kònò,
a bè se ka garibuw kalan yan.
Seku Marifu Karikusi n'a nana,
ka na Usumani Jirè sigi Sikòrò,
a sòròla ka laban k'i sigi Sekòrò.
a sigilen Sekòrò tuma min na, u k'o tuma na :
- baasi tè.
nin morikè cè fila y'an kònògan dè.

Nbawudi.
kèlè wulibaga ni kèlè dabaga,
galamanin kunkurun ani faa kolon naji,
tomontigi fawale, jatigi faga donso,
wula fè dunan ani sògòma dugutigi,
na-kungo-jube ani taa-kungo-jube,
da fa jòlòkò ani kò fa òmò.
nyèsen bè sèlè buguri sen, kòsen b'a dageren.
ku bè to ka bònè fifa,
cèmancè bè to ka bònè yuguba,
nyèden bè to ka bònè kòmi,
nun bè to ka bònè fyè,
tulo fura fila bè to ka tamanin dòn kè.

*
* *

ònhòn, an bè na nin yòrònin min fò,
an bè na ka na nin yòrònin fò
dinyè mògò kunbaw minnu taara yomalikiyama.
olu nyè wolo bògò bè kunkolo bò,
u ma fèn kè ala la.
an bè na nin yòrònin fò jòni ni jòni ye ?
an bè n'a fò Kugun Ngazumana ye, o tun bè Kugun.
an bè n'a fò Sirabilen Karamògò ye, o tun bè Sirabilen.
an bè n'a fò Tomakòrò Sokè ye, a tun bè Tomakòrò.
an bè n'a fò Nkilinti Nkòlòntò ye, o tun bè Jònkoloni.
an bè n'a fò Kòda ni Jènèba den ye Bakarijan,
Kèlèkè ni Nangòrò mòden,
o tun bè Jòfòròngò Kònèla.

nka, yanni ka se olu bée lajèrèlen ma,
an bè na nin masala in bò
Segu si do Jara ani balansan do kan,
balansan baa naani, ani balansan kèmmè naani,
ani fèn naani, ani balansan kòkurunin kelen,
Segu dugulenw bée t'a yòrò dòn, sanko dunan nyètanci.

o don ni bi tè kelen ye.
bamanan ka boli tun ye boli kunba naani ye Segu,
Makungoba, Nangoloko, Kòntara, ani Binyèjugu.
olu don ani bi tè kelen ye.
Segu yèrè dulonnen bè muso kunba naani de barika la.
an bè na ka na bi masala in bò

ka masala

garibu min sigilen bè, o ka jama ka ca,
lalimu kankaran min sigilen bè yen,
o yèrè ka jama ka ca.
u fila bèe lajèrèlen, u tógò ye ko Seku.
nin ye Seku Marifu Karikusi ye,
nin fana ye Seku ye, a cèkòròbayara,
u k'a ma k'a fò ko Seku Jirè.
an ka jè sa,
ni ka morikè fila tógò fara ka bò nyògòn na.
morikè min sigilen bè Sikòrò,
n'u bè taa o fè yen, u b'a fò :
- an ka taa Sikòrò morikè ka so.
o de ye Usumani Jirè ye.
u ko, n'u bè taa morikè tò kelen dò ka so,
u k'o ma ko Seku Kòròba.
o Seku Kòròba de sigilen tun bè Sekòrò,
dinyè bèe lajèrèlen bè taa i kunko fò a ye,
mori kamalen don.
a b'a fò ala kama, k'a kè ala kama, ni k'a to ala kama.

o de kama, kabini olu tile banna, moriw y'an kòndògan.
moriw kèra saba ye sa :
ala ka mori, mògòw ka mori,
ani musow ka mori, o tè kelen ye.
ala ka mori ye lalimu kankaran de ye.
a b'a fò ala ye, ni k'a to ala ye.
o tuma na, a tè don mògò gasi la.
musow ka mori ye mori kamalenba ye.
a' ye o ye, dulokiba b'a kan na,
jalamugu melekelen bè, kòlòsi b'a bolo,
a bè don so kòndò ka t'i sigi.
n'a y'i sigi so kòndò, ni cè ko : - salamalekun,
a bè wolo gosi ko : - n ma tila,
ka kòlòsi kòròta, k'a jira i la.
muso mana don so kòndò, n'o ko : - a' ni tile,
i b'a ye, a bè kòlòsi tigè ten carawu,
ko : -bisimila, ko : n tilala.

o tuma na, o Seku Marifu Karikusi nana
ka na Usumani Jirè to
Segu si do Jara ani balansan do kòndò,
balansan baa naani ani balansan kèmè naani kòndò.
mori filaw tógò faralen ka bò nyògòn na,
u sòròla ka taa o la.

*
* *

Bitòn Kulubali maa-faa-donso, Nyangolo ni Baramangolo,
o don, donso kamalen tun don.
a b'a ka donsoya finyè la tuma min na,

denmisènnin ncinin don,
a tè siran ko nyè, ko tè siran a nyè.
a taara kungo kòndò don dò,
a ye sogo bon Bèndugu.
jeliw b'a tanu n'o ye :
a ba ye muso saba ye.
jeliw ko Masunu Sakò den Sunu Mamari,
Delibajè Sakò den Sunu Mamari,
Kabajè Sakò den Sunu Mamari.
a bè tanu n'o muso saba de tógò ye.
a ba ye Masunu min ye, n'o y'a wolo bamuso ye,
a n'o sigilen bè Bèndugu Nyamana, (*)
donso kankaran tun don.

sogo ye nègè doni tuma min na,
sogo labanna ka na Banin figè,
sogo nana ka na se Sekòrò gun kan.
o don, jinè sokala bè Sekòrò gun kan,
sokala belebele don, jinèw gansan b'a kòndò.
o yòrò ye yòrò koorilen ye, ni k'a to Sekòrò kèrè fè.
Bitòn ye su bèe lajèrèlen kè sogo nò fè, a b'a nòbò,
a ka gènni ma se ka kun sogo la.
a kòndòganna, a nana i sara a ba la,
a ko : - maama.
a ko : - naamu.
a ko : - bi ma ne Bitòn bila donsoya la,
a ko : - nka, ko kelen bè n na, ko min ye n kòndògan.
a ba ko : - mun ni mun kèra ?
a ko : - surò, ne ye sogo min bon, a ye n ka nègè doni
a sogo ni n ka nègè taara.
a ko : - n ye surò bèe kè kungo kòndò,
n bè yaala ka sogo in nyini,
n ma se ka sogo in ye n nyè na,
n kòndòganna.
a ko : - an dun b'a kè cogo di ?
a ko : - kè cogo wèrè t'o la,
i bè wuli sa ka kungo de doni.
sabu, ni mògò ye sogo jogin ka ban,
a bè kè minnògò de y'i la, fo i ka taa o sogo nòbò.
(a tò bè bò kibaru nataw kòndò)

(*) Iètèrè dò bòra kibaru nimòrò 51 na, ka bò Kalifa Sogoba yòrò, Jaramana, ko a ka dugu cèkòròba dòw ye sòsòli kè Segu Bitòn Kulubali bò yòrò kan. dòw ko Bitòn bòra Nyamana, Nyamana min bè Jeli aròndisiman na. dòw ko a bòra Nyamana, Nyamana min bè Falo aròndisiman na. Tayiru Banbera bè Bèndugu Nyamana min kofò, Lityan Kesteloot b'an Iadònniya Ifan ka Iakalitasèbèn kòndò, k'a fò ko o dugu ye Nyamana ye, Nyamana min bè Falo aròndisiman na. o dugu bè Bila ni tilebin cè, ka taa worodugu fan fè dònin.



kuba ni irisi ka masinna sanfè taa

San 1980 Sètanburu kalo la, wale kèra, min ma dogo mògó si la' dinyè bée kónó : Arinalido Tamayo Mèndèzi, ni kubaka don, o taara sanfè. Wale in ye farafinw kunawolo, k'a d'a kan Arinalido Tamayo Mèndèzi ye farafin de ye.

Arinalido Tamayo Mèndèzi bangerà Gantano, Kuba jamana kan. A si bè san 38 nan nyinan. Muso kelen ani den fila b'a fè. Kabini a denmisèn, a cèsirilen don a faso ka nyètaa kama. A ye yetenan kolonèli jala sóró san 1976.

Panni in nyèsinnen bè nyinini ma sanfè kalan siratigè caman na, walasa ka dó fara hadamadenw ka faamuyali kan sabu kunfinya ye jónya de ye. Yetenan kolonèli Arinalido Tamayo Mèndèzi n'a baarakènyógón Yuri B. Romanenko ye dógókun kelen kè sanfè masin kónó.

a' ye kibaru dèmè

Bèe. b'a don k'aa ka kanw kalanni taara nyè jamana kónó. Nka, sigini ni jate kalanni dórón ma fó; kalanden kuraw ka kan ka yèrèkalan kè, walasa u ka faamuya kosèbè, k'u hakili dayèlè.

O kósón, kibarusò bè wele bila mògów ma, miaw bè hami ni faso ka nyètaa ye, miaw bè hami ni malidenw bée kalanni n'u ka hórónya sabatili ye. Wele nyèsinnen don yèrèkalan jiidili ma Mali kónó.

Baara in bè daminè ni sèbènni ye, miaw bè tali kè duguw kibaruyaw sèbèn cogo la, ani ko kórów tèmènnen kabini lawale, ani fèn caman wèrè hadamadenya sabatili siratigè la.

Kibaruya minw sèbèn cogo mana nyè kosèbè, olu bè bó kibaru kónó; o kibaruyaw sèbèn bagaw bè ladiyali fènw sóró, miaw bè bó fasoden nyumanw yóró ka ci kibaru ma, a yèrè ka cèsiri kósón.

A nyininea don aw fè, fèn o fèn se mana ku aw la, a ko ci kibarusò la, Bozola kin na, A bè se fana ka kunnafoniw ci kibarusò la, a ka baaraw kan, walasa jama k'u don kosèbè ; o kunnafoniw bè bó kibaru kónó.

A'ye kibaru dèmè ka kalan sankóróta Mali kónó.