

san kòntònnan — nimòrò 106

desanburu kalo — san 1980

bp:24 — bamakò (mali)

telefòn : 22104 — ccp : 0155

dòròmè 4

kibarudilalaw kuntigi : amadu ganyi kantè

*Varonej, R. S. M. S.*

# Kibaru

a bè bò kalo o kalo, faso ka kibarudiso ka yamaruya kònò

## ji saniman ye nimafènw taalan ye

### kibaru yiriwali

San 1981 Zanwuye kalo la, ni kow bór'u cogo la, kibaru bèna bò nyè 12 kan, wa a sòngò bèna kè dòròmè 5 ye. yèlèma min mana don a bákuruba sanni na, o bèna fò mógòw ye.

San 1972 marisi kalò la, kibaru 5000 de bóra, nyè 4 dòròn kan. Sani san 1981 marisi kalo cè, kibaru 20.000 ni kò de bèna bò, nyè 12 kan. O wale kèra san 9 furan cè de kònò, bawo, kibaru bèna san 10 sòrò, san 1982 marisi kalo tile 10 don.

O kuanafonidi n'a foli sira kan, an'bè maliden nyumanw bè wale nyuman don, ani "UNESCO" ani dinyè bèe lajèlen ka nafolo mara yòrò n'o ye "banki mójali" ye.

### selenge dugu kurayara



Selenge Babili bannen, ji walangatan k'a dugu kórò wuli a n'a kònò fènw bée. A tum tè nyè o kó. Tuma dó la, nyuman kè ka gèlèn ni tinyèli ma kè; sanko Selenge Babili baarali n'a nyógómaw.

Nka Selenge dugu kurayara ; bawo, so kuraw, lakóliso kuraw, dókótóróso kuraw, jigianiso kuraw ani baara yòrò kuraw jóra fan wèrè, ka Selenge dugu mógòw yèlèma olu kònò.

## ji nógòlen ye sata juguba ye

K'a ta san 1981 na, k'a bila san 1990 la, i n'a fò san 10 hakè kònò, ji saaiyalea bè mangutu dinyè bée kònò "ONU" ka hukumu kònò, n'o ye jamana yèrèmahórònyaleaw ka tónba ye.

Kórò jumèn bè ji, saaiyalea mangutuli la ka tèmèn kènèya kan? A kac'a la, bana juquw bè ji nógòlenw de kònò. O la sa,

n'e mógò o mógò b'a fè k'i yèrè tanga, i ka kan k'a don ko ji saniman ye nima-fènw taalan ye.

Ji minw bè kè baara misèn kèlanw ye ani kolijiw ni minnijiw, olu saniya tè fò k'a ban san 10 kònò. Nka n'e mógò min n'i túlo jó a kuma kórò, ji nógòlen bè se ka k'i sata ye tile kelen kònò.

# farafin san jateminè sèbèn

	kalo 1 jònminè	kalo 2 dònba makònò	kalo 3 dònba	kalo 4 lasiri fòlò
kari	1 8 15 22 29	6 13 20 27	4 11 18 25	3 10 17 24
ntènèn	2 9 16 23 30	7 14 21 28	5 12 19 26	4 11 18 25
tarata	3 10 17 24	1 8 15 22 29	6 13 20 27	5 12 19 26
araba	4 11 18 25	2 9 16 23 30	7 14 21 28	6 13 20 27
alamisa	5 12 19 26	3 10 17 24	1 8 15 22 29	7 14 21 28
juma	6 13 20 27	4 11 18 25	2 9 16 23	1 8 15 22 29
sibiri	7 14 21 28	5 12 19 26	3 10 17 24	2 9 16 23 30
	kalo 5 lasiri cèmancè	kalo 6 lasiri laban	kalo 7 arajaba	kalo 8 sunkalo makònò
kari	1 8 15 22 29	7 14 21 28	5 12 19 26	4 11 18 25
ntènèn	2 9 16 23	1 8 15 22 29	6 13 20 27	5 12 19 26
tarata	3 10 17 24	2 9 16 23 30	7 14 21 28	6 13 20 27
araba	4 11 18 25	3 10 17 24	1 8 15 22 29	7 14 21 28
alamisa	5 12 19 26	4 11 18 25	2 9 16 23	1 8 15 22 29
juma	6 13 20 27	5 12 19 26	3 10 17 24	2 9 16 23 30
sibiri	7 14 21 28	6 13 20 27	4 11 18 25	3 10 17 24
	kalo 9 sunkalo	kalo 10 selinin ncinin kalo	kalo 11 seli furancè kalo	kalo 12 seliba kalo
kari	2 9 16 23	1 8 15 22 29	6 13 20 27	5 12 19 26
ntènèn	3 10 17 24	2 9 16 23 30	7 14 21 28	6 13 20 27
tarata	4 11 18 25	3 10 17 24	1 8 15 22 29	7 14 21 28
araba	5 12 19 26	4 11 18 25	2 9 16 23	1 8 15 22 29
alamisa	6 13 20 27	5 12 19 26	3 10 17 24	2 9 16 23 30
juma	7 14 21 28	6 13 20 27	4 11 18 25	3 10 17 24
sibiri	1 8 15 22 29	7 14 21 28	5 12 19 26	4 11 18 25

sènekèla k'i hakili to a la ko :

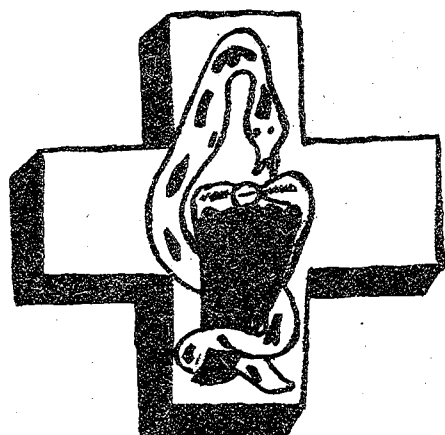
- foro labèn bè kè kalo 6 la.
- danni bè kè kalo 7 la.

seli minw bè kè mali kònò, n'olu jateminènen bè tubabu san jate de la, olu bè bèn don minw ma nyinan, o filè nin ye :

- nowanburu kalo tile 19, n'o ye fanga ta seli ye sòròdasiw fè : jònminè, tile 11.
- zanwuye kalo tile fòlò, n'o ye tubabu san daminè don ye : dònba makònò, tile 24.
- zanwuye kalo tile 20, n'o ye mali sòròdasiw ka seli ye : dònba, tile 13.
- mè kalo tile fòlò, n'o ye baarakèlaw ka seli ye : lasiri laban, tile 26.
- mè kalo tile 25, n'o ye afiriki ka seli ye : arajaba, tile 20.
- sètanburu kalo tile 22, n'o ye mali yèrèmahòrònya seli ye : seli furancè kalo, tile 22.

# kibaru kanubagaw kuma yòrò

## banaw furakè cogo



Kónòdimi fura : i bè sinjan dili kè ji goni na k'a min.

Kòdimi fura : i bè cèncèn cè k'a ton ; ka tasuma mènè ka cèncèn in goniya.N'a goniya, i bè ji kè a kan, k'i d'a kan.

Mugu fura : Mugu fura ye fini kala ye ; i b'o don ji goni na; ka tulu mu yòrò mugulew la ; ka sòró k'a digi ni fini kala ye,ka to k'a sama.

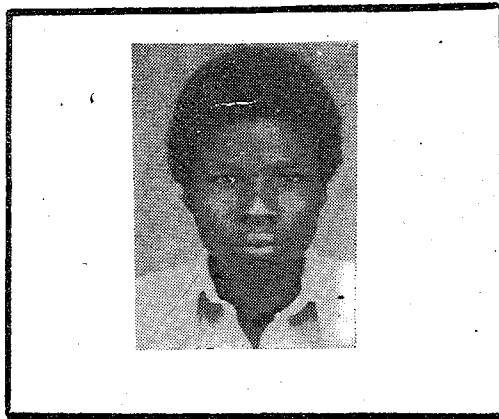
Mura fura : Mura fura ye dakumu ni jègè ye. i b'a tobi, k'a dua, k'a naji min.

Basajan Sumunu  
Sanakelen Kalanso



## kadiyala dugu sigi cogo

kadiyala ye yòrò ye, min bè bila ni worodugu cè;ani bila,cè ye kilomètèrè 15 ye.gùdòron min bè bó bila, ka taa kucala, a b'o ni kòron cè;a n'o cè ye kilomètèrè 8 ye. dugu sigilen bè kòron ni tilebin : fan kelen sigilen bè cèncèn kan : fan kelen sigilen bè kó da wolo la, kó bolo dó bè tàmèn dugu cèmancè la, jala sunba dó ani banan sunba dó bè dugu cèmancè la. sokala minw bè kadiya-



la, n'u bè wele ka karice, o ye 13 ye.fàn minw bè sè-nè yen, olu ye nyó, kóori, tiga, ani fini, balikukalanso minw bè kadiyala,olu ye 3 ye. cikè duguba de don ; dugu tigi fila de bè yen : kadiyala fóló dugu tigi, ani kadiyala 2 nan dugu tigi.

kadiyala ye yòrò ye, min ye cèfarin dugu fana ye, kabini lawale la.

shaka damele  
ka bó kadiyala  
bila lamini  
(aka a yèrè sigilen bè kucala sisan)

## nin kalo lètèrè

### fulaw ka wólò dun baliya

Fulaw ka wólò dun baliya sòróla nin de fè.Fula muso taara nòno feere.A segintó ka na so,banakótaa y'a minè. A taara banakó ; a y'a sigilen to ka fula kamalenw nató ye ; a sinna ka nòno filen biri a banakó-taa da la, k'i sigi filen kan.

Fula kamalenw nana a sòró yen. Olu ko k'a wuli u ka taa so; a ko ayi. U y'a nyiminka ko mun bè filen jukóro ; a k'u na k'a ka wólò bè filen jukóro.

A ko n'aw ye n'lawuli,ni n'ka wólò taara, a'b'a minè dè.U ko ówó. U y'a bolo sama k'a lawuli.U ye filen da kóróta yòró min, wólò sinna ka wuli ka b'a jukóro.

Fula muso ko ayiwa, a ye n'ka wólò minè dè.Fula kamalenw ye wólò gèn ka dèse Wólò ye fula muso suturali min kè,fula muso ko a si o si, o kana wólò dun.

O de kòsón,fula caman tè wólò dun.

Isa Kulubali  
Animatèrè Dibaro-  
Kula Kulukóro mara  
la.

# ka bò kucala

## ji nyèci

### ji bè kè cogo di ji minta ye?

ni ji buruburulen don, wali n'a nyè nògòlen don, wali n'a duurulen don, fo k'a nyè saniya fòlò, sani ka fèerè tigè, yaasa ka banakisèw ni fèn juguw bò a la.

banakisèw ni fèn juguw bè bò ji la, n'i ye ji sènsè, wali k'a wuli, wali ka fura dòw kè ji la.

#### ji sènsè cogo

i bè daga dò ta, wo misènw bè mìn ju la, i n'a fò, nyintin.

i bè finfin kè o kònò, ka sòrò, ka cèncèn da o kan, ka tila tugun, ka finfin da o kan, ka taa o fè, fo daga bè nyini ka fa. i bè laban ka bèlè kisè da o kan.

i b'o sigi daga wèrè kun na. n'i ye ji nògòlen latèmè san fè daga sènsènan fè, banakisè ni fèn juguw bè lajò. o ji sènsènen ni kòlòn ji nyuman ni dugu jukòrò ji bèe dama ka kan saniya la.

#### ji bè se ka wuli

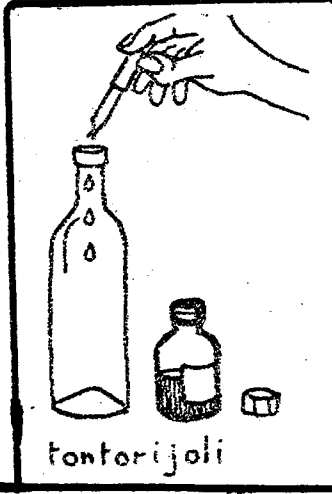
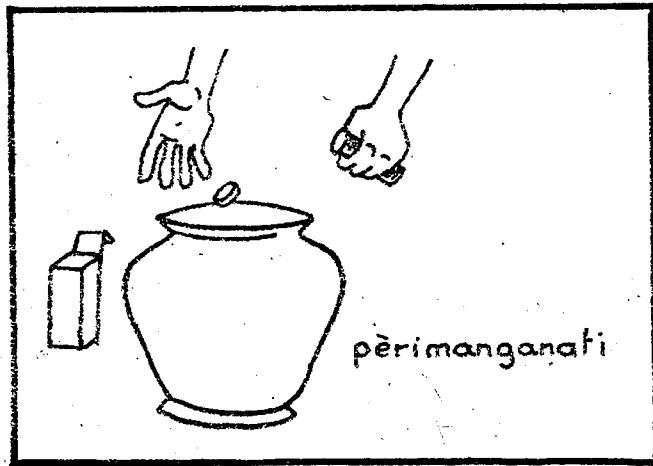
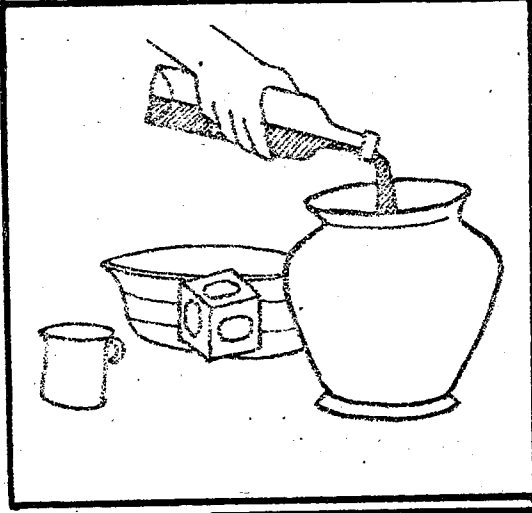
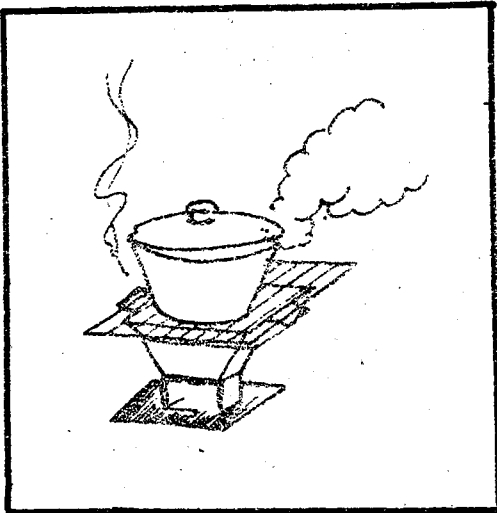
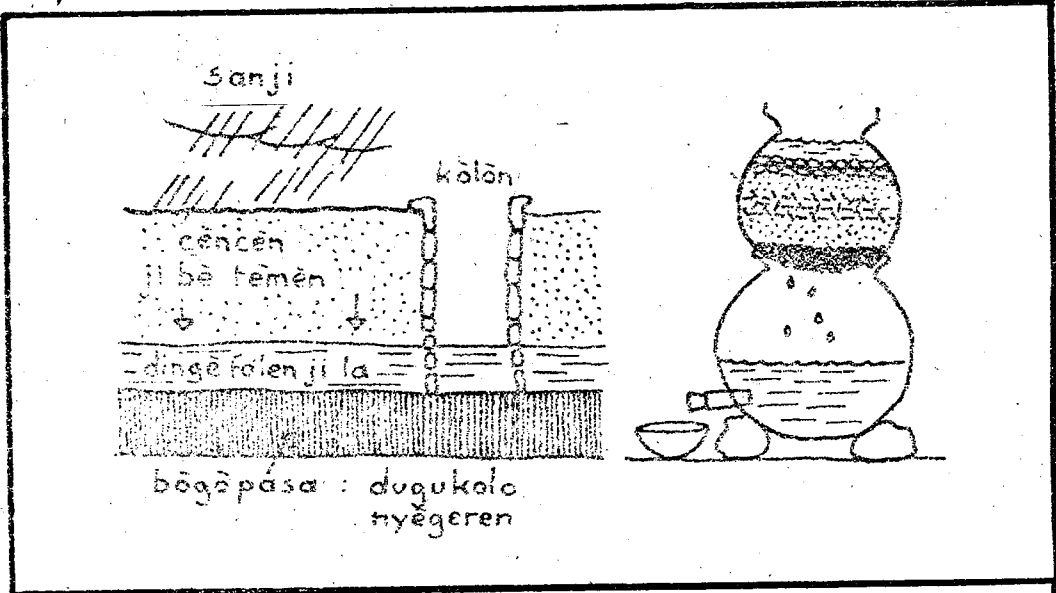
funteni bè banakisèw ni fèn juguw faga.

fura minnu bè kè ji la

- orijawèli :  
n'o toni kelen kèra litiri kelen ji la, ka lèrè tilancè kè, a bè ji saniya, k'a fèn juguw faga.

- tontorijoli :  
o toni 4 mana kè litiri kelen ji la, ka miniti 15 kè, o bè ji saniya.

- pèrimanganati :  
o kisè kelen bè kè litiri tan ji la.



## tayiru banbera ka maana:

Bitòn sigilen y'i to k'o mèn a tulo la,  
a ma fèn kè suruku la,  
a ma fèn kè duga la.  
a y'i kòsegin o la,  
a nana ka na a ka npalanw ta,  
a y'i bin ka na se a ba ma.

a ko : - maama.

a ko : - naamu.

a ko : - maama.

a ko : - naamu.

a ko :

- a fōra ko ni dinyè laban bè se,  
mògò ka nyi yòrò fila la.

ni dinyè laban bè se, i ka ye dugubaw kònò,  
ni dinyè laban bè se, i ka ye dankan da fè.

a ko : - Bitòn.

a ko : - naamu.

a ko : - o maana dun ye jumèn ye ?

a ko :

- o masala ye fèn min ye.. sabu dun,

a ko : aļa ka nèema bè laban  
nin yòrò fila in de la.

mògò o mògò sigira duguba kònò,  
duguba hinè ka bon ka sagon burusi kònòna kan.

mògò o mògò sigira baji da fè, fo n'i salayara..  
n'i ma salaya, k'a ta sira la, ka t'a se nkòyò ma,

ka na t'a bila tamati la,

n'i bè olu bée lajèrèlen baara kè,

i tè se ka kòli i dahirimè la

i ka dinyèlabò kònò cogo si la.

a ko : o kosòn, n b'a fè,

ni ka na taa sigi yòrò yèlèma kè.

a y'i kan to o la k' : - o tuma na, baasi tè.

a ko : n den.

a ko : - naamu.

a ko :

- wa, "ne sara, n malola, n ma dinyè diya bò",  
i b'a sòrò, a bée sòròla i ba de la.

ne ma ko jugu kè i fa la, n ma to tò ta k'a sègèrè.

a balo n'a saya cèmancè la,

ne ma ko jugu si ta k'a sègèrè.

e fa sara ka ne de to e bolo.

yòrò o yòrò, n'o taali bè bèn i ma,

n bè dugaw k'i ye, n bè foli kè i ye,

n bè segin ka laban k'i konyumandòn.

ne bè dinyè n'o yòrò bée lajèrèlen taali ye.

a ko : - o tuma na, ko : baasi t'a la,

ko : an bènna nin kan,

a ko : n b'a fè ka sigi yòrò yèlèma kè.

## Bitòn Kulubali

a ko : nka, a don ma se, a sanga ma se,  
a waati ma se.

a ko : n'a don sera, n'a sanga sera,  
n'a waati sera, maama,  
a tè dogo e la.

\*

\* \*

a sanga nana se tuma min na,  
tile tan ani duuru dafalen,  
Bitòn seginna ka na jinèw sègèrè.  
a bè na ka na a ka banabagatò lajè,  
a ye fura min kè,  
ni fura in kèlen bè ka mago nyè a ye.  
a nana tuma min na, a nana ka na a sòrò,  
dimintò min bè jinèw bolo, a kènèyalen bè,  
fo ka si falen a sen joli da la.

u ko : - Bitòn.

a ko : - naamu.

u ko : - Bitòn.

a ko : - naamu.

u ko : - i ye fura min d'an ma,  
an ma damajira si sòrò a la.

i ka don fòlen, yanni k'o se,

an ka diminbagatò ka dimin kènèyara,  
fo ka si falen a da la.

u ko : nka, nin kèra sa, i bè fura in kun d'an ma.  
è, a ko : - o kelen tè an ni nyògòn cè dèrè.

aw ye jinè ye, ne ye mògòninfin ye,

mun bè n ka dalilu d'aw ma ?

a ko : n tè sòn.

jinèw tugura a la, u tugura a la.

Bitòn ko : - o tuma na, baasi tè.

a ko : n'a ma dinyè a kò,

a ko : wa, n bè n ka fura in kun d'aw ma.

jinè ni mògòninfin tè kelen ye.

bari, ala de y'anw da,

ka an fisaya danfèn tò bée lajèrèlen ye.

ala ye kegunya d'anw ma,

a ye fèn bée lajèrèlen kolon,

ka d'anw ma, anw bunadamaden sennin-fila ma.

Bitòn ko : o tuma na, baasi tè,

n bè fura kun d'aw ma.

a sòròla ka jinèw hakili sonyè,  
ka sòrò ka laban ka taa ngòlòbè jalan kari,  
ka nyaman jalan kari, ni ka kunjè jalan kari,  
k'olu sisi, ni ka na o mugu bò, ka n'o di jinèw ma.

36 19  
00 3

18 19

## ka masala

a ko :

- wa, fura min bè ne bolo,  
n'o bè kè ka diminbagatòw ka dimin kènèya,  
wa, nin don.

ne kòni ye min dòn a la, o ye nin ye.  
jinèw girinna k'u bolo fila toron a kan.  
Bitòn sòròla ka laban k'i kò don o la.

\*  
\* \*

a nalen o la; a sòròla ka na se a ba ma.

a ko : - maama.

a ko : - naamu.

a ko : - n bè taa sigi yòrò lajè.

Bitòn ka sòrò ka laban ka na Sekòrò o la,  
jinè sokala min bè yen, ka na a ka so tigè yen.

a y'a ka so tigè yen tuma min na,  
a y'a sòrò, hòròn minnu bè yen, olu ko :  
- dunan dò nalen bè an ka dùgu la,  
ka na yòrò in tigè dè.

dòw kan bè :

- a' ye nin to yen, a tigi si man ca.  
sabu dun, jinèw ka yòrò don.  
mògò o mògò, n'i sigira yen, i na wuli.  
n'a fòra mògòw ma k'a fò : a' ye tò an ka sigi,  
fèn o fèn mana sigi takuma kami la,  
u ko : e-na wuli mògò tòw nyè.

Bitòn sòròla ka laban ni ka a ka jinè sokala in..

a y'a nyaman faari, k'a jè, k'a ka bugu turu a kòndò.

a ka bugu turulen tuma min na,

a taara a ba kumbèn ka n'a sigi.

a ko : - maama, ne tun ye sigi yòrò min fò,

a ko : yan don.

ba ko : - baasi tè. nin diyara n ye, nin bèna n ma.

ba sòròla ka laban ni k'a fò,

a ko : - musokòròba man kan ka sigi denmisènninw fè,

i yèrè k'i bolo lankolon to.

a ko : n yèrè na dabali dòw tigè.

Bitòn ko : - o ye dabali jumèn ye ?

a ko : - dabali min don, a ko : i kana kòròtò.

a ko : a mana kè fèn min ye don min na,

a ko : a na kè i nyè na.

o tuma, Masunu sòròla ka laban k'i bin nkòyò kan,

a ye nkòyò foro tigè.

a nana ka na a dugukolo segen,

a ye ji suma ta, ni ka ji suma da a kan,

k'a bin nkòyò kan, nkòyò falenna tile saba,

k'a bin nkòyò kan, nkòyò falenna tile naani.  
Bitòn ka Sunu bè to ka nkòyò sòn sòn.  
alfajiri o alfajiri, bara kolonnin fila b'a bolo,  
a bè na ka na jigin ba kankun fè, ka ji ta.  
n'a jiginna ba kankun fè,  
a bè sòrò, ka na jigin nkòyòw kan k'u sòn.  
a ye nkòyò sòn, fo nkòyò nana kè jiri sun ye,  
n'a bè na ka na bin musoya.  
musoya ye waati jumèn ye ? a bè na feere la.  
nkòyò ye feere daminè,  
ka sòrò ka laban ka bin sere kan.  
a bè sere tigè kelen fila fila,  
ka na nkòyò bin sere kumbaw ni sera misèmanw kan.

\*  
\* \*

nkòyò sòròla ka laban,  
tilancè bilennen don, tilancè ganamma don.  
faaro bè to ka bè baji kòndò sòn,  
ni ka na bin Masunu ka nkòyòw kan.  
n'a nana ka na bin nkòyò foro kòndò,  
a b'a kari a kinin fè, a b'a kari a numan fè,  
a bè jigin n'o ye baji la,  
a bè taa, ka t'o di a fa ma ani a ba ma,  
u bè dumuni kè a ta.

ni Masunu ka nkòyò bilennen don,  
n'a b'a fè ka segi ta, ka na a ka nkòyò kari,  
a bè na nkòyò foro la, a tè foyi sòrò a kòndò.  
a kòndò bè gan, a bè segin a kò.  
Masunu ye tuma saba kè o la, ka waati saba kè o la,  
ka saiga saba kè o la,  
n'a nana a ka nkòyò bilennen la foro kòndò,  
n'a ko a bè taa ka taa a ka nkòyò kari,  
a bè t'a sòrò,  
nkòyò bilennen o bilennen, ganamma o ganamma,  
a b'a sòrò, o bèe karilen bè ka bò a sun na,  
a nyèkisè fila tè bunadamaden sennin-fila kan,  
a tè jinè y'a kòndò, a tè wòkulò y'a kòndò,  
a tè mògòninfin y'a kòndò.  
a kòndòganna, a kòndòganna,  
a sòròla ka t'i sigi don dò la,  
Mamari nana ka bò a ka donsoya kè yòrò la,  
a ko : - Mamari.  
a ko : - naamu.  
a ko : - Mamari.  
a ko : - naamu.  
a ko : - den wolo yèrè kun ye mun ye ?  
(a tò bè bò kibaru nataw kòndò)

# mariyanmadi sisoko

# lawale

## tubabu tile

san 1800 waati y'a sòrò, **nasara** jama-na ka fèn dilannenw cayara kojugu, f'u tè se ka feere bilen u bara. o de kama, u y'a nyini ka jamana wèrèw mara, wa-lasa u ka feerefènw ka san yòrò sòrò o jamanaw kònò.

nin waati la fana, fèn minnu tun bè baara u ka iziniw kònò, o fènw caman tè sòrò tubabu jamanaw yèrè kan. nka, u tun bè sòrò **farafinna**. o de nana ni farafinna marali ye tubabuw fè. o kè-len, u na kòori sòrò, ka taa o baara, k'o kè finiw ye. u na tiga ni kòlò sòrò, ka t'o kè tulu ni safunè ye. u na nègèma fènw sòrò, ka taa ofu fana baara farajèla.

**afiriki** marali **tubabuw** fè, a kun kèra nin ko fila de ye :

- sènèfènw, nègèma fènw ni nafama fèn wèrèw, n'olu bè sòrò nògòya la farafinna, farajèw tun bè taa n'o ye u bara, k'o baara.

- u mana nin fènw baara u ka iziniw kònò, u bè tila ka na o feere da gèlèn na farafinna, ani feerefèn wèrèw minnu

sanni bè kè wajibi ye an ma.

nin jago nyògòn nafama tè. o de kama, farajè jamanaw girinna ka da afiriki kan. u bèe y'a nyini k'u bèrèma yòrò sòrò afiriki dugukolo kan, walasa k'i ka fangà sigi yen. **angilew, pòròtigèw, faransèw, alimanw, bèliziw..** nin jamanaw bèe y'a nyini ka yòrò dò mara farafinna. u yèrè dama bè nyini ka kèlè farafinna tilali la.

yanni u dama ka kèlè, u ye nyògònye dò kè **bèrilèn**, san 1885, nyògònye min tun kun ye de ka farafinna tila u ni nyògòn cè. bèe niyòrò labilala i ye.

\*  
\* \*

o kò, u nana ka afiriki kèlè, k'a mara. mugu ni kisè b'u bolo, gèlèw b'u bolo, ani kèlè fèn wèrèw, farafinw yèrè tè minnu si dòn. u tun barika ka bon n'an ta ye. afiriki maral'u fè ten de.

tubabuw tun mago bè sènèfèn minnu na, ofu sènè kèra wajibi ye. u feereli tu-

babuw ma, o fana kèra wajibi ye. wa, u tè feere-sènèkèla yèrè sago la. cikèla t'a ka sènèfèn sòngò fò. sòngò min ka di tubabuw ye, o b'a san o de la.

sira caman dilanna, nègèsiraw, dala, sow ni babiliw jòra. nin bèe kèra farafinw de fè diyagoya la, ko «fòrise baara», walasa tubabuw hajú ye min ye, o ka nyè. an faw n'an mòkèw de ye nin baara bèe kè u wòsiji n'u joli la. wa, u ma sara sòrò a la fana.

\*  
\* \*

tubabuw tun bè nafolo min sòrò an ka jamanaw kan, kòlòkòlò tè. o de kama, an'a tòoròw kosòn, farafinw ma sòn abada tubabuw ka mara ma.

o de nana ni murutiw ni kèlèw caman ye : **bòbòw** murutira tubabuw ma. **bèlèdugu bamananw** fana murutira o cogo kelen na.

nin muruti filaw y'a jira tubabuw la ko u ni mògò minnu bè nyògòn na, olu ma dinyè abada u ka hòrònya kò.

## Afiriki tila cogo farajèw fè

**faransi** ye jamana minnu mara : **alizeri, maròku, tunisi, mòritani, senegali, mali, otiwalita, konowari, laginè, nizèri, cadi, kamerun, gabòn, kòngo, afiriki cèmancèla, madagasi jamana, bènèn.**

**pòròtigèw**, n'olu ye **pòròtugalikaw** ye, u ye jamana minw mara : **laginè bisawo, angola, mozanbiki.**

**angilew** ye jamana minnu mara : **najeriya, gana, seraleyòn, ganbi, sudan, uganda, kenya, zinbabuwe, bòshiwana, misira jamana, zanbi, malawi, afiriki worodugula.**

**alimanw** tun ye minnu mara, o jamanaw bòsira alimanw na, aliman kèlè bannen kò, san 1918 na : **namibi, togo, tanzani.**

**itali** ye jamana minnu mara, o jamanaw bòsira a la aliman kèlè bannen kò, san 1918 na : **libi, ecopi, somali.**

**esipanyi** ye jamana minnu mara : **saharawi, ginè** min bè gabòn kèrè fè.

**bèliziw**, n'olu ye **bèlizikikaw** ye, u ye jamana minnu mara : **zayiri, ruwanda, burundi.**

