

san fillanan nimòrò 11
zanwuye kalo san 1973

a bè bó mali kibarudiso
ka yamaruya kònò

a sòngò: dòròmè 4
b. p.: 24 - c. c. p. 0155
bamakò (mali)

kibaru

mali cikèlaw ka lakalitasèbèn
a ye 1972 san medayi kroupskaia sòrò pari unesco la

kòngò kòsòn, mali ye suman toni 260000 sòrò

san kura, dusu kura.

san o san, jamanaw nyèmògòw b'u kan nabò jamana denw ma, zanwuye kalo daminè na, n'o ye nasaraw ka sanyèlèma ye.

o kun ye mun ye ? a kun ye k'u san bée san bée, ka wele bila mògòw ma, baara ani bèn sababuya la. min kèra, min bèna kè, min ka kan ka kè, ani min man kan ka kè, k'o bée fò, walasa jamana ka taa nyè.

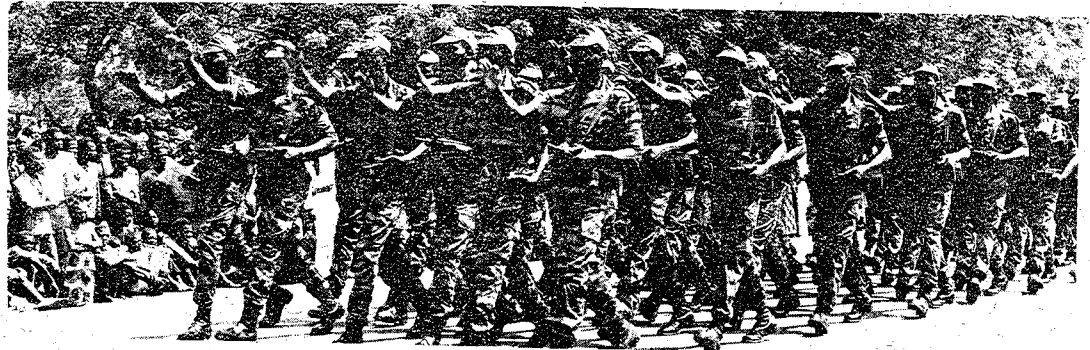
nyinan, an ka jamana nyèmògò, n'o ye peresidan musa tarawele ye, o y'a ka welelikan nyèsin sòrò konyèw de ma. a y'a jira, ko ja kòsòn suman tè laboli kè, ko balo ko bè se ka gèlèya, nka k'a tènà se dèse ma, bawo ko gòfèrènaman y'a se ko bée kè, ka kòngò kunbèn, komite ka hukumu kònò.

peresidan musa da sera jamana hamina ko tów ma. olu ye jumènw ye ? forobabaarakèlaw ka konyè, kalo sara ko fanfè;

a y'a jira ko mali bèna balo caman sòrò fo mògòw bè nyinan ja kò.

peresidan kòni y'a ta fò. a tò, o bè malidenw de bolo. ala m'a tora san 1973 ka dusu nyuman don an bée kònò, faso konyèw la.

amadu ganyi kantè.



zanwuye tile 20 b'an hakili jigin mun na ?

kalo in tile 20 ye mali sòròdasiw ka seli ye. o seli bè an hakili jigin mun na ?

a b'an hakili jigin farajèw ka sòròdasiw wulili la, ka bò yan, walasa k'an yèrè ka fanga sigi. o kèlen, mali yèrè y'a ka sòròdasi jèkuluw dila, fo k'a nyè.

o don ni bi cè, san o san, ni zanwuye kalo tile 20 sera, maliden tów ani mali sòròdasiw bè jè, ka nyènajèw kè.

n'an ta kèra an yèrè ye, a ka kan, an k'an yèrè lakana, k'an yèrè mara, k'a jira dinyè na, k'an bè se o fana na.

dannaya ka gèlèn...



cikèlaw ! an balimaw ! malidenw !

a y'aw kòlòsi jagokèla juguw la, sannifeere konyè la. u b'aw nanbara ni miiri ya min ye, o de ye k'aw tè ko dòn. o tuma a y'a jira u la, k'aw bè min dòn, k'u mòkèw yèrèw t'o dòn.

cikè lakalitasèbèn ladonni cogo kalan min kèra bamakò, k'a ta desanburu kalo tile 11 na, ka t'a bila a tile 20 na, ni farafin jamanaw mògò caman nana a kalan na, o kòrò cèra.

a kèra nyènajèba ye, u bèna ko nyuman caman kan. u ye mali sugandi, k'a kè cikè lakalitasèbènw ka tònba kuntigi ye, farafinna bè kònò, o ye bonya ani dannaya de ye.

an k'an jija balikukalan fè ani kibaru ladonni fè, walasa an ka se k'o jigi fa, bawo, dannaya ka gèlèn.

moti balikukalan karamògòmúso w ka kalan .

tarata don nowanburu kalo tile 14, 1972 san, kalan dò dayèlèla moti santiri sosiyali la. kalan in kè kun tun ye ka muso walanni duuru dege balikukalan kè cogo la musow kun.

karamògò muso minw ye kalan in kè cogo dege, olu ye : asitan ture ye ani asitan tangara ni hawa kulubali ni dikèli ani ana sise ye. kalan in bée kè-

kalan in kòno, an ye kalsen duuru kè cogo de dege, n'olu ye baarakalan ani kalanjè ye, jate ni sèbènni ye.

bi kòni, anw dara a la, ko hakilila fèn o fèn bè sèbèn tubabukan na, o bée bè se ka sèbèn an yèrè ka kanw na.

ala ma an ka kanw kalan ni dusu donna an bée kòno.

yaya jara.



ra moti santiri sosiyali nyèmògòw nyè na ani moti balikukalan kuntigiw.

kalan in kuncèra nowanburu kalo tile 16 wuladayanfan fè. o don, karamògòmúso ninw bée y'u wasa don hawa kulubali la, a k'u ka jèmukan lase moti nyèmògòw ma. o la, hawa ye kuma min fò, o filè nin ye :

n'balimaw, a ye hakè to: ne hawa kulubali nisondiyalenba bè kuma ta n'jènyògònw tógò la, k'an ka foli kèrènkèrènnen lase gofèrèrèri n'a nò fè mògòw ma. an ka foli bè ka taa balikukalan nyèmògòw ma ani moti santiri sosiyali nyèmògòw ma, olu minw ye hakili sòrò ka kalan in k'an kun. kalan in diyara an ye, k'a d'a kan, an y'a ye k'a fò a bè se ka kè sababu ye k'an baw n'an balimamusow ka baaraw nògòya u bolo, i n'a fò: den ladon cogo, du minè cogo, musakaw kè cogo, banaw kèlè cogo ani wale o wale, n'o bè musoya baara ani hadamadenya sinsi.

an balima musow a y'aw jija ka moti musow ladège. baliku kalan ko la, ani kibaru kalanni na. n'o kèra, aw bée bè bò kalanbaliya dibi la.

balikukalan tè mògò si mago sa

dawuda danbele, ka bò bukuni, molodo sèkitèri la, nyòno sèrikili kòno.

a ko : ne dawuda danbele ye balafòla ye. balikukalan nin sera anw ma, salon sunkalo la. ne kòni y'a minè ni n'bolo fila ye. n'ka balafò ma n'bali ka kalan in kè, bawo ni n'taara bala fò dugu o dugu la, n'o dugu mògòw bè balikukalan kè, n'bè taa dò kalan u fè.

bi, aliamudululahi, n'bè se ka sèbèn kalan ani k'a sèbèn.

nin lètèrè ci kun ye aw ma, k'a jira n'jènyògònw bée la, ko kalan in tè mògò si mago sa, bawo ne y'a nafa don ka n'to n'ka balafò la.

tiga kisè dunta lasagon cogo.

tiga kisè bè lasagon fèn fila de kama, n'o ye dumuni ani si ye.

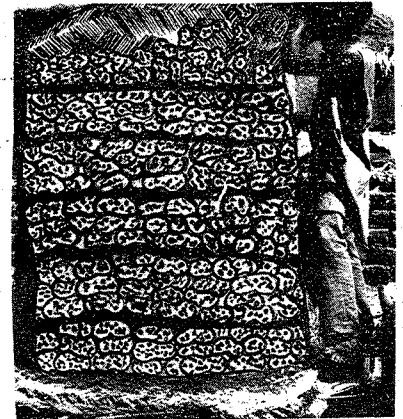
an bè se ka tiga kisè latanga fènyènamaw ma cogo minw na, olu filè nin ye :



an bè jiginè dila, k'a kòno mu.



ka puduru d.d.t. yuguyugu a kòno.



ka tiga k'a kòno fo santimètèrè 10 nyògòn. ka sòrò, ka puduru dò yuguyugu o kan. an b'o kè fo ka jiginè fa.

n'an bè dò dun don min, an k'o ko ji la, ka fura bò a la.

kibaru sòngò

m a l i k ò n ò

san 1 nimòrò 12 dòròmè 96.

m a l i k ò k a n

-farafinna tilebi jamanaw i n'a fò konowari : san 1, nimòrò 12, dòròmè 144.

-farafinna jamana tów: i n'a fò kóngo: san 1 nimòrò 12 dòròmè 168.

-farajè jamanaw i n'a fò faransi: san 1, nimòrò 12, dòròmè 144.

-amèrikèn jamanaw ani irisi jamanaw : san 1, nimòrò 12, dòròmè 192.

miliyari kelen ye dòròmè joli ye?

*ngalamajankòrò ye dugu ye, dugu min bè nyònbò sèrikili la, kòlòdugu sèkitèri kònbò. yen, balikukalandenw ye sòsòliba kè waribaw jate de kan. sòsòli in kèbagaw ye : mamadu jakite, gawusu buware, umaru buware, kasumu kulubali ani mógò caman wèrèw ye.

sòsòli bè miliyari kelen de kan. dów ko miliyari kelen ye miliyon kèmé fila ye. dów ko miliyari kelen ye miliyón dannen fo ka taa se miliyón wèrè ma, n'o bè bèn miliyón miliyon kelen ma.

sisan, u b'a fè, aw k'u fara ka bò nyògon na, bawo olu ye balikukalandenw ye. ni mógòw nana u nyininka waribaw jate la, n'u sera

an ka dongili da

mun ka di

mun	ka	di
ko		sinjiya
mun	ka	di
ko		badenya
kògò	b'a	la
le	le	le
tulu	b'a	la
yògò	bètè.	

ni kibaru in bè kalandonminna, arajo la, aw bè dongili in mèn.

kanubagaw kuma yòrò

k'o tigi jaabi, balikukalandan nege bè don o la kosèbè. u b'a nyini aw fè, aw k'aw jija k'u jaabi.

mamadu jakite.

jaabi :

sani an k'aw jaabi, an b'aw hakili jigin jatesow la, n'o ye so saba ye : kelenw ka so, biw ka so, kèmèw ka so.

an mana se baaw ma, ani miliyónw ni miliyariw, jatedenw bè sigi saba saba. o saba saba bée ye sèrèkulu kelen kelen ye.

sèrèkuluw ye : kelen sèrè, baa sèrè, miliyón sèrè ani miliyari sèrè.

danni na, sèrèkulu ka cani nyògòn ye baa kelen kelen kelen. o la : baa 1 ye kelen 1 000 ye; miliyón 1 ye baa 1 000 ye; miliyari 1 ye miliyón 1 000 ye.

o tuma na, fèn dannin na, mógò miliyari 1 ye mógò miliyón 1 000 ye; dòròmè miliyari 1 ye dòròmè miliyón 1 000 ye ; tama miliyari 1 ye tama miliyón 1 000 ye.

kalan nafa

nka, sisan sa, wari jate la, a y'aw hakili to ko kelen na : tubabu bè wari tama tama dan, anw b'a dòròmè dòròmè dan. dòròmè kelen 1 ye tama 5 ye.

o la sa, n'i y'a mèn tubabu kan na ko miliyari kelen; o ka kan ka bèn dòròmè miliyón kèmé fila de ma, i n'a fò miliyón kelen ye dòròmè baa kèmé fila ye cogo min na.

nka, n'i bè bamanankan piripiri de fò, k'a fò ko dòròmè miliyari kelen, o kòni ye dòròmè miliyón 1 000 ye.

miliyari 1 = miliyón 1 000.

nka, tubabukan na, wari jate la : miliyari 1 = dòròmè miliyón 200.

yaya jara.

an ka yèlè dòn

don dò kèra. marakakè dò wulila, k'a bè taa dógò jò, a ye basi jalan ni sukaro bila a ka minènw kònbò, kóngò y'a minè tuma min na, o kèra kò dò da la. a b'a fè k'a ka basi jalan nyigin, filen dun t'a bolo.

a ye kò ji yòròni dò la jè, ka sukaro kè o yòrò la, k'a lamaga fo ka sukaro nyigin. a ye basi jalan labò k'a kè ji in na. a y'a k'a da, k'a sòrò, sukaro t'a la.

a ko : n'un tun y'a dòn, tun bè na ni sukaro caman ye.

solomani jakite.

laadilikan

ji dòn, so dòn, yèrè dòn nyògòn tè.

n'balimaw, an ka ala tánu, an ka barika da an ka nyèmògòw ye, kibaru bòli la, kibaru min ni yeelen don, n'a bè kalanbaliya dibi fara an nyè.

kibaru sanni, kibaru kalanni, kibaru kofòli ye yèrè dòn dò de ye, bawo a bè an danbe jira an yèrè la, ani mógò wèrèw la, mali kònbò, farafinna kònbò ani dinyè kònbò.

kibaru ye sèbèn de ye, min bè sòrò jii-di, min bè kunnafoni caman di an ma sira caman kan.

n'balima cikèlaw, a ye tò an ka barika don an ka kibaru la, n'a kalanni ye, a n'a kofòli ye yòrò bée la, bawo nyè t'i ban koli ma k'a cilen don.

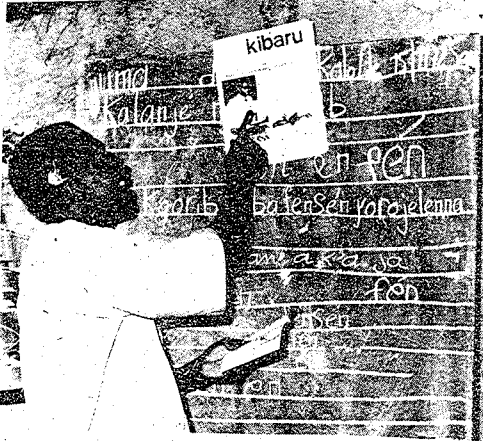
seyidu ture nyarela - bamakò

cikè lakalitasèbèn nyèmògòw taara welesebugu

farafin jamana wòoro lakalitanyininaw tun bè kalan na bamakò, ka nyèsin cikèlaw ka lakalitasèbèn dila cogo ma.

desanburu kalo tile 15, u wulila ka taa balikukalan so fila lajè, welesebugu aròndisiman na, n'o ye sugula ani jalakòrò jitungun ye.

u selen yen, u kumbèna welesebugu aròndisiman kuntigi fè, ani balikukalan nyèmògò. mògò minw tun bè dunanw nyè ka na, olu ye amadu ganyi kantè ye, ani orolan,



kalan kèra sugula ani jitungunjalakòrò. n'ka nyènèjew fana kèra: tulong tèsòbèsa.

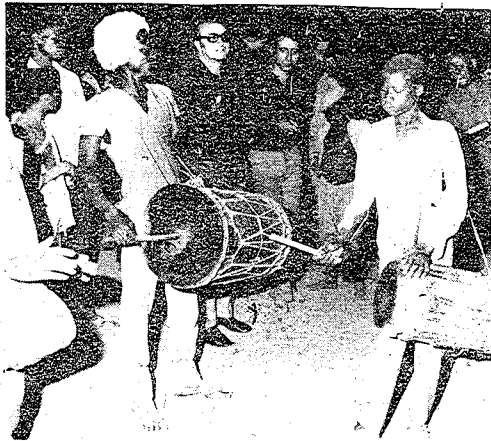


welesebugu aròndisiman kuntigi y'a jira dunanw na, ko kabini balikukalan daminèna welesebugu fo sisan, san o san dè de bè fara cikèlaw ka sòrò kan. a y'a jira u la ko balikukalan bè kè dugu 55 de la. min ye kibaru ko ye, o kèra sababu ye ka balikukalan sinsì. dunanw taara dugu fila lajè, minw cèsirilen bè balikukalan na, n'o ye sugula ani jalakòrò jitungun ye. nin dugu kelen kelen ye dunanw kumbèn

ni bonya ani nisòndiya ye. sugula balikukalan karamògò ye kalan kè kalandenw kun. o kò fè, amadu ganyi kantè ye kalandenw kelen kelen lajè kibaru kalanni na. kalandenw bè y'u ka dònni jira dunanw na.

dugu filanan, n'o ye jalakòrò ye, olu fana ye kibaru kalan, ka mògòw wasa. dunanw kòsegintò ye foli ni barika da nin dugu fila mògòw ye.

mamadu kulubali.
welesebugu.



a ye nin kalan konyuman

minw ye wari sara ka kibaru bakurubasan 1972 san kòndò, olu ka kan ka dòn ko san yèlèma sera.

o tuna na, u k'u jija ka 1973 san wari cikibaru ma : c c p 0155 bamakò, n'u b'a fè ka kibaru sòrò kalo o kalo i n'a fò a bè deli ka kè cogo min na kòròlen, u yèrè tògò la.

a sòngòw bè nin kibaru kòndò.

feburuye kalo loteri sèbèn

RÉPUBLIQUE DU MALI

Ord. 40/CMLN du 25/11/71
D 166 PGRM du 6/12/71

Billet au porteur
Tirage le 3 Fév. 1973

Le Directeur Général du Trésor,
des Banques et des Assurances

Le Ministre des Finances
et du Commerce

Prix
100 FM

nationale

