

san fllanan nimòrò 12
feburuye kalo san 1973

a bè bô mali kibarudiso
ka yamaruya kônò

a sòngò: dórómè 4
b. p.: 24 - c. c. p. 0155
bamakò (mali)

kibaru

mali cikèlaw ka lakalitasèbèn
a ye 1972 san medayi kroupskaia sòrò pari unesco la

marisi kalo tile 10, san 1973, kibaru bè san kelen sòrò

ni kibaru sera ka san kelen sòrò, o t'a dilabagaw dèròn nò ye. o y'a ladonbagaw de fana nò ye. olu ye jònw ye? olu y'a bakurubasannaw, a kalanbagaw, a kibarulaselaw, n'olu y'a sèbènbagaw ye, ani a kanubagaw bée, jamana kòkan walima jamana kònò.

yèrèwolo yiranyiran kun ye mun ye ?

an ka foli nyuman bè ninw bée ye, u ka hakili bonya kòsòn, an'u ka faso kanubagantiya kòsòn, bawo u sera, san kelen in dèròn kònò, k'u yèrè dòn. mògò caman bè yen, olu tè yèrèdòn kòrò dòn. n'olu sera k'u miiri, k'a dòn ko kan si tè dinyè kònò, min ka fisa ni yèrè kan ye, u bè yèrèdòn kòrò faamuya. hali bi yiranyiran, yigiyigi, yèrèyèrè dun kun ye mun ye yèrèwolo fè ?
amadu ganyi kantè

san kelen tè tile kelen ye

salon marisi kalo tile 10, kibaru nimòrò fòlò bòra. o kèra mankan duman dan bée ye. dinyè bée y'i jò n'a nisòndiya ye. unesco yèrè ma dan sòrò a baara nyè n'a dawula la. kibaru bakurubasan sèbèn w bòra fan bée, ka na bamakò.

o kama, kibaru nyèmògòw ye nègè sabara dan. k'a ta marisi kalo tile 20 na, fo ka t'a bila awirili kalo tile fòlò la, kibarulásela 40 nana a kalan kè, mali kibarudisoba la.

unesco nyagalila

olu ka baara ye ko tð kunkòròta, ka t'a fè. unesco nyagalila: o kòsòn, sètanburu kalo tile 8, a ye 1972 medayi kroupskaia ta, k'a di kibaru ma, fadenw bée nyè na. o ma unesco bò. a ye mun kè o kò fè ?

o kò fè, a ye mali sugandi, ka kè farafinna cikèlakalitasèbèn w bée ladonni cogo kalan yòrò ye. afiriki jamana minw nana o kalan fòlò la, k'a ta desanburu kalo tile 11 na, ka

san fllanan nimòrò 1
marisi kalo 1972 san
a sòngò: dórómè 4
b. p. 24 bamakò

kibaru

a bè bô kalo o kalo, faso ka kibarudiso ka yamaruya kônò

an k'an
kibaruw di
nyògòn ma

an k'an kibaruw di nyògòn ma...
ni bée de kòsòn, faso ka kibaruw...
kibaru in bé kun ye mun ye ?
o kama, kibaru nyèmògòw ye nègè...
sabara dan. k'a ta marisi kalo tile 20...
na, fo ka t'a bila awirili kalo tile...
fòlò la, kibarulásela 40 nana a kalan...
kè, mali kibarudisoba la.



koloneli musa tarawele ko
foroba wari dun ni surafèn minè
bè faso ka nyètaa nagasi

zawoye kalo tile 20, 1972 san,
koloneli musa tarawele, n'ò ye ma-
li kungali ye, o ye kama ko sòrò-
siw ka tali dòn, ka jira ka wole-
dòmòbò, ka ko kè mali kòbò,
wale minw bè faso ka nyètaa nagasi.
o wolew ye foroba wari dani an-
ni surafèn minè ye.



kibaru nimòrò fòlò an'a kunkòròta medayi di yòrò unesco la pari

n'a bila a tile 20 la, o ye kongo ye,
ani gabon, ani sènègali, ani togo,
ani nizèri, ani mali yèrè.

kalan in kuncèlen, mali kèra fa-
rafinna cikèlakalitasèbèn w ka kun-
tigi ye. bi, o sèbèn konyèw bée bè

nyènabò an fè yan, an'a wari ko,
an'a minèn kow.

o bée kèra mun kama? an ka
baara nyuman.

amadu ganyi kantè

a ye kunnafoniw nyini fan bée, k'u cija kibaru ma bamakò

kibaru san fòlò nyènajèw

nyènajèw minw bèna kè marisi kalo tile 10 kibaru san yèlèma fòlò kumbèn na, o caya kama, an tènà se k'u bée kelen kelen sèbèn yan. nka, a kumbakunbaw filè nin ye :

nyènajèkèlaw bè bò jamana fan bée kòndò, ka na bamakò. u bè tulong suguya bée kè. fèn o fèn, ni nisòndiya fèn don, ko o ko, ni nyagali ko don, o bée bèna kè a konyèw la.

ɣara musow ni ɣara cèw ani mali denmisèn soba dònkèla waraw bè kaba ko bée jira a don.

nasaradòn fana bè kè ni segu burufiyèla ɣanaw ye, ani jamana wèrèw taw ye. o jamanaw na fò aw ye a tuma na.

jala bè di mali balikukalanso nyuman ma. sèbèn dama dów bè di dugu ma, sannifeere kèra yòrò min na kosèbè, ani kafo ma, kibaru bè kalan yòrò min kòndò kosèbè. piri caman bè di balikukalan karamògòw, ani kibarulaselaw, ani kibarukanubagaw ma.

jaw bè bò mògòw ye, mali jamana kan ani ko nafama caman kan dinyè kòndò.

sèriwusi nyèmògòw minw ka baara nyèsinnen bè cikèlaw kunnafoni kan, olu b'u ka baaraw kè cogo fò arajomali la, dògòkun o dògòkun, fo ka t'a foori.

farafinna farikolo nyènajè

farafinna bée lajèlen ka nyènajèw kèra, k'a-ta zanwuye kalo tile 7 fo ka t'a bila zanwuye kalo tile 18 na. nyènajè ninw kèra lagos, n'o ye hawusa jamana faamadugu yè.

farafinna ka o farikolo nyènajè nyògònyeba in na, mali ma to kò. an ka cidènw tun bè yen. an balimakè namakòrò nyarè y'an kunnawolo yen kosèbè. a ye sanu medayi kelen sòrò, ani wari medayi

sennantolatan na, nizeriya, n'o ye hawusa jamana ye, o ye laginèbugò, 2 ni 0.



ka bò nyònò

n'b'a fè k'aw nyininka, n'a sòròla aw bè se ka bamanankan sèbèn pilakiw kan, i n'a fò nasarakan sèbènnen bè cogo min na butigi daw la, ani baarakè yòròw la, ani siraw kan. n'a sòròla, o bè se ka kè, o tun bè diy'an ye kosèbè.

bakari damèlè

jaabi : kòlòdugu kura, nyònò

bakari damèlè, n'i nana bamakò, butigi min ka bon bamakò butigi bée ye, o tògò sèbènnen don bamanankan na, n'o ye "jigisèmè" ye. denladon yòrò dow bè yen, olu fana tògò sèbènnen don bamanankan na. ko don, a daminèna.

fili bè bée sòrò

kibaru nimòrò 11 kòndò, an ye tiga mara cogo nyèfò aw ye.

an ka kòròfò kòndò, fili dama dów y'an sòrò : an filila k'a sèbèn ko "tigakisè", k'a sòrò tigakòlò de ko don.

fòlòfòlò, puduru d.d.t. de tun bè yuguyugu jiginè kòndò, ka tiga mara a kòndò. an bè bi bi in min na, o tè kè tugun. puduru bulamanni min bè fee-re aw ma, o de bè kè ka tiga mara jiginè kòndò.

kòròfò tèmènnen kòndò, an y'a sèbèn ko n'an bè dò dun don min, an k'o ko ji la. o tè kè dè.

ala k'an kisi

kòngò ma

a fòra kibaru nimòrò 11 ko mali ye suman tònì 260 000 sòrò.

lakika la, mali ye suman tònì 260 000 de nyini kòkan, bawo o tònì hakè de bè bèn jamana-dènw balo ma, nyinan tilema kòndò.

an bè ala deli, a konyè ka nògòya mali nyèmògòw ma.

kalo kura loteri biye

RÉPUBLIQUE DU MALI Ord. 40/CMLN du 25/11/71

D 166 PGRM du 6/12/71

Billet au porteur Le Directeur Général du Trésor,

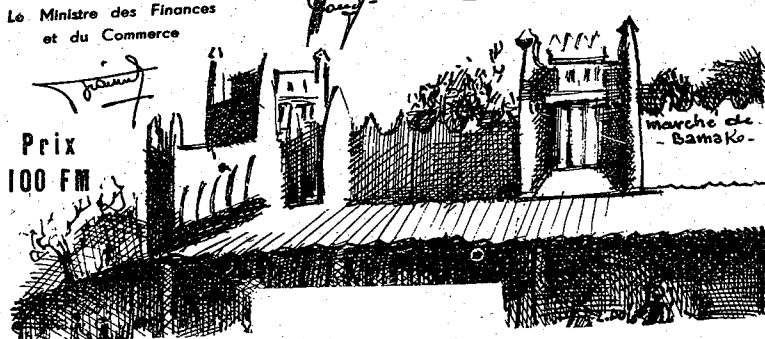
Tirage le 3 Mars 1973

Le Ministre des Finances et du Commerce

LOTÉRIE

NATIONALE

Prix 100 FM



kunatów ka donba kèra nisòndiya ye



bèe ja farinyana kunatów nyè

kari don, zanwuye kalo tile 28, bamakòkaw ye kunatów ka donba nyènjèw kè jikòròni, peresidan musa tarawele yèrè nyè na.

a san 20 de ye nyinan ye, ni kunatów ka seli bè kè dīnyè fan bèe. o waati kòndò, a jirala ko kuna ye bana ye, min tè yèlèma mògò fè, i n'a fò sògòsògòniyè, k'a bè se ka furakè k'a ban pewu, f'a tigiw ka fara mògò kènèmanw kan, k'u bè se yèrè ka sènè kè, ani bolo la baara caman, i n'a fò, numuya, geseda, jiribaara, dagadila, ani balò nvini sira caman wèrèw.



kunatów filè baara la, u kènèyalen kò. a bè tèmèn nin kan?

desanburu kalo tile 15, san 1972, nègèla aròndisiman dugu nyèmògòw bèe ye nyògòn sòrò falajè, nyinan nyòsan konyè kan.

kuma kun fòlò la, kumandan y'a jira ko nyò min sòròla salon, o tila ta tila tè sòrò nyinan. o kama, tònì 360 sòngò de dīra, o ka tila dugu ni nyògòn cè.

a seginna babajan tarawele ka salon wale nyuman kan jama bèe nyè na, o min kelen y'i jò ni nyò tònì 10 ye.

anw fè mali kòndò yan, dugu dò jòra samankò, bamakò kèrèfè, kunatów furakèlenw bè baara nyumanw kè yòrò min na. o dugu jò sababu bòra tubabumoriw de la, ani mali gòfèrènaman, ani mògò minw y'u dalajè ko f'u ka kuna kèlè k'a ban dīnyè kòndò. o ye wale ye, min b'a jira ko kunatów ka kow ka gèlèn mògòw ma.

kunatów bè se ka kènèya pewu

n'i y'a ye ko jamana 130 nyògòn kòndò, mògòw y'u dalajè k'u bè kuna kèlè fo k'a ban, o sababu kèra dèkòtòrò follereau de ye, min y'a ka kiritigè baara bila pewu, k'i nyèsin kunatów ladon cogo nyuman ma.

o la sa, nyènjè fèn o fèn bè kè dīnyè kòndò nin donba la, o bè kè n'ale tògò de ye, a ka hukumu kòndò, bawo ale de fòlò y'i cèsiri kunatów ka ko la dīnyè kòndò. a y'i jija k'a tògò ni kuna tògò kè kelen ye.

an bè yòrò min na bi, bèe ja farinyana kunatów nyè. nka, o n'a ta o ta, ala m'an bèe kisira a bana ma.

bolo fò nyògòn kò de bè dununba diya

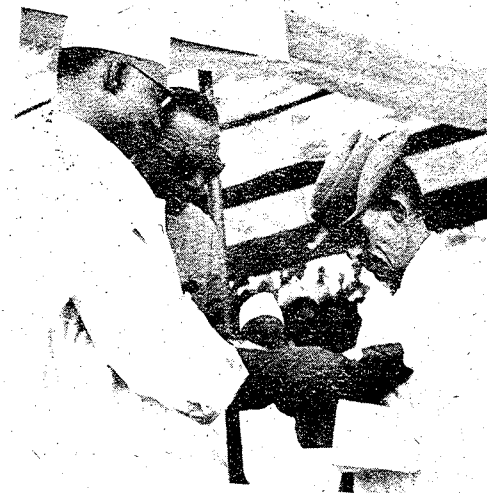
a ye jama fana ladònnya ko nyinan nyò sannen bè tila fila ye : kelen bè taa bamakò, tò kelen bè to aròndisiman duguw nyè, sini nyèsigi kama.

nyò ko kuma bannen, tigasènè sèriwusida ka lajè daminèna. bosu mayiga, n'o ye cikèlakòlidenw nyèmògò ye, a ye kuma ta.

a ko tigasènè sèriwusida nyèmògò fèn o fèn bè mali kòndò, ani tigasènè bè kè yòrò min na mali kòndò, o ku-

samankò jòli bèna kosèbè

tulon kèra fan bèe jikòròni : bèe nyagalila, k'a d'a kan, hakili kelen de tun bèe la. nyènjè ninw b'a jira kunatów la ko bèe b'u fè kosèbè. a b'u hakili fana sigi u ka dīmi kòndò.



a donba kama, bèe y'i se ko kè kunatów ye : wariw dīra, ani fini, ani balow, ani fèn misèn caman.

mandan bèe ye nyògòn sòrò kolokani lajèba dò la. o lajè sen fè, u y'a jira ko nyinan tiga bè doni wari la, ka bò bugufiyèw la, ka na tigasán yòrò la. ni wotoro bè min bolo, o bè se ka tiga doni.

bosu mayiga ye kuma kuncè, k'a jira ko wotoro ni saribilennin bè mangasa na. olu nana ka dèmè don cikèlaw la. o bè jurudon, nka i bè ddoni sara fòlò.

namori banba, falajè