

san tan ni kelennan — nimòrò 124

zuwèn kalo — san 1982

bp:24 - bamakò (mali)

telefon: 22-21-04 ccp: 0155

dòròmè 5

kiberudilalaw kuntigi: amadu ganyi kantè

kibaru

manantali babili kaba fòlò dara

Mali, Sènegali ani Moritani jamanaw kèlen bè ka jèkulu kelen sigi sen kan min tógó ye "OMVS". Jèkulu in kuntigiya bè Sènegali Peresi dan bolo sisan n'ò ye Abudu Jufu ye.

O siratigè la, tarata don mè kalo tile li sògòmada fè, Manantali babili (barazi) kaba fòlò fòlò dara Mali, Sènegali ani Moritani jamana kuntigiw fè; u y'a da ni kan min ye o filè: "Ala n'a ka masaya tógó la, Mali jamana kuntigi, Sènegali jamana kuntigi ani Moritani jamana kuntigi, an jèra ka nin kaba fòlò in da nyógón fè k'ò kè Manantali babili jòli baara daminè ye. Kabini lawale tuma, teriya ani danaya min bè Malidenw, Sènegalikaw ani Moritanikaw ni nyógón cè, ka fara dinyè yèrè jamana tów ka dèmè kan, o tónó de ye nin babili in ye. Nin Ala sònna, mógó minw bè na fó anw kó, olu na nin babili in ji n'a kuran k'u sago ye hère ni lafiya kónó Afiriki den bèè bè hami ni min ye".

Manantali yèrè tógó dalen bè bugufyènin dó la min ni babili jò yó ró tè tèmè kilomètèrè naani kan, a ni Mahina

dugu cè ye kilomètèrè 87 hakè ye. Manantali dugu bè Bamafele kafo la, Bafulabèn lamini, Kayi mara kónó. Babili in kuntaala ka kan ka bèn mètèrè 1432 ma, a jòkundama ye mètèrè 66 ye.

Manantali babili in jòli sabatili bè na kè sababu ye ka nafa caman lase a jòbaga jamanaw ma: ji na don dugukolo taari 255.000 kórò ba kèrèw fè k'ò kè sènèkè yórò ye, kuran caman na

sórò, Sènuwi dugu (Sènegali) ni Kayi cè (kilomètèrè 948) na se ka tagama tuma bèe batonw fè, baton dankan dó bè jò Kayi ni Sènuwi, a na kè sababu fana ye ka jègémón ni baganmara yi riwa an ka jamana ninw kónó

Ayiwa ni mógó min y'i miiri nin nafa ninw bèe lajèlen na sa, i n'a don ko Manantali babili jòli kaba fòlò da don seli tun tè seli gansan ye.



Nin filè babili kaba fòlò dató ye Peresidanw fè.

moti « cerecom »

orolan shèrèyèri ni maliki kante ye baro kè mali kunnafonikow kan

Orolan Shèrèyèri ye "SUISSE" jamana woloden ye, n'a bè baara kè "UNESCO" la. A ka baara nyèsinnen bè kunnafoni yiriwali ma dinyè kónó.

Bi bi in na, Mali nyèmógów hami ye kunnafoni jènsènni ye jamana fan bèe fè. O kósón, "Kibaru" tèmènen kó, "UNESCO" bè ka Mali dèmè ka kunnafonidiso dó jó Moti, n'a bè wele ko "CERECOM".

Orolan Shèrèyèri de ye "CERECOM" baara konyèw nyènabóbaga ye. O siratigè la, ani Maliki Kantè, n'o ye lakalitananyi lakóliden ye, jèra ka baro kè kunnafonikow kan. Kunbaba minw sóróla kuma in na ka lase kibaru kanubagaw ma, olu filè :
kunnafoni tè taama jèkulu min kònò o bè fiyenya sègèrè

Orolan Shèrèyèri y'a jira, a ka kuma kónó, ko kunnafoni siratigè la, nansara jamanaw ni farafin jamanaw cè ka jan i ko jègè jalan ni baji. U bè kunnafonisèbèn minw dilan, farafin jamanaw tè hal'a jaka dilan.

O ye fèn ye min ka jugu kosèbè, ka d'a kan jama tè se ka kalan ; k'a kafo, ka kuntilenna kelen ta, n'a ma ladónniya jamana konyèw la.

Mali ye jamana ye ni siyaw ni kanw ka ca kosèbè a kónó. O ye alatanu ye ; wa wajibi fana don an k'o siya kelen kelen bèe ka danbe kólósi, k'a tanga. o dun tè se ka kè fo kanw ka barikaya, k'u sèbèn k'u sabati.

O de kósón "UNESCO" ye dèmè don Mali la ka "Kibaru" bó san 1972. Wa bi fana, a bè k'a dèmè ka lakalitasèbèn dó bóli labèn fulakan na Moti.

**sènekèlaw ka arajolakumaw
n'u ka lakalitasèbèn bè
nyógòn dafa**

Orolan ko "UNESCO" bè Mali dèmè ka Moti "CERECOM" jó; nka kunnafonidiso in kuntilenna bè Mali nyèmógów yèrè bolo. kóró min bè "CERECOM" la, o ye jèkabaa-ra de ye. Sabu lakalitasèbèn, arajo, sinima ani telewizón baarakèlaw de bèna jè ka baara kè nyógòn fè, yóró kelen na.

A ka kan arajo ni lakalitasèbèn ka jè ka baara kè ; olu fila bèe nyèsinnen bè mógó kelenw ma. Arajo bè se ka lakalitasèbèn bóli don fó jama ye, ka tila ka kum'a kan kosèbè. Lakalitasèbèn fana bè ka arajo ka kórófów sèbèn k'u bila mógów bolokóró, sabu arajo mana min fó, finyè bè tèmè n'o ye. O tuma, ninw fila bè nyógòn dafa.

moti lakalitasèbèn bòta ni "kibaru" bèe ye kuntilenna kelen ye

Orolan Shèrèyèri y'a jira ko jamana minw bè dèmè nyini "UNESCO" fè, olu de bè se k'a don ni baaraw y'u jigi fa. A bè fó ko ni mógó min ko Ala k'i dèmè, n'a y'i ye sira min kan, a b'i dèmè o la.

"Kibaru" min bóra san 1972, o dabóra malidenw kunnafonini de kama, walasa, u bè se ka baara kè ni hakili ani faamuyali nyuman ye.

O la, malidenw ani Mali nyèmógów de bè se k'u dantigè "kibaru" konyèw kan. Ni nafa sóróla "kibaru" la, wali ni nafa ma sóró a la, olu de b'o don. "UNESCO" kóni y'a dabó jamanadenw kalanni n'u kunnafonini de kama.

Lakalitasèbèn min bèna dilan fulakan na Moti, o ni "Kibaru" bèe ka baara ye kelen ye. A bè dilan sènekèlaw, baganmaraw ani mónnikèlaw de ye, olu fana de b'u dantigè à kónó.

"Kibaru" kèra sababu ye ka dusu don farafin jamana caman nyèmógów kónó. k'a t'a bó san na, n'o ye san 1972 ye, ka

n'a bila bi la, lakalitasèbèn hakè min dilala sènekèlaw ye Afiriki kónó, o ka ka ca biduuru ye. Bèe b'a dòn sisan ko sènekèlaw ka lakalitasèbèn nyógón tè jamanadenw kalanni n'u kafoli la ka fa-so baara.

kunnafo ni dila yòrò yiriwàli bè bò malidenw yèrèw de la

"CERECOM" in jóra Moti ka da dugu sigi cogo n'a nafa yèrè de kan, Sènè, baganmara ani mónni, ninw bée lajèlen bè kè Moti. O de kòsón gofèrènama ye Moti sugando ka kunnafo ni diso fóló jó yen.

Bamanankan ni fulakan tèmènen kó, a bè se ka kè lakalitasèbèn wèrèw ka dilan marakakan, kóróbórókan, burudamèkan ani kan wèrèw la Mali kónó.

N'i ye jateminè kè kunnafo ni di cogo caman tè Mali bolo; fura min b'o la, o ye ka kunnafo ni disow jó an ka kafow kónó.

Nka, o tè taa wari kó. O la ji bè don kó la dónin-dónin.

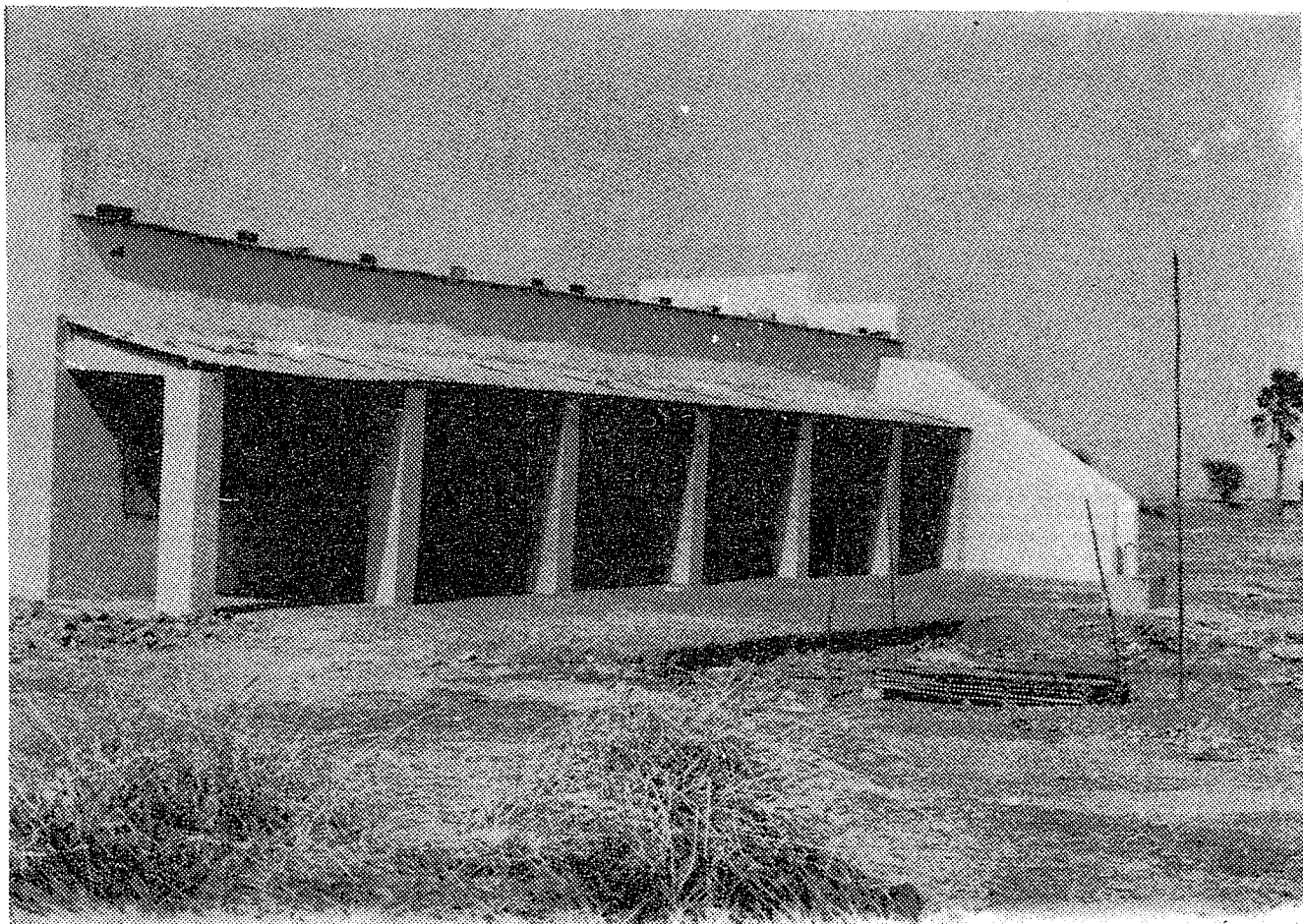
An bè bi min na, kunnafo ni diso fóló jóra Moti, sini, a bè se ka kè dó ka jó Kayi, Sikaso ani erezón wèrèw.

Ni nin kow sera ka b'u sira fè, k'u sabati, kunnafo ni bè jènsèn ka Mali fan tan ni naani bée labó. O bè kè sababu ye ka kunnafo ni jènsèn soba dó sigi senkan Mali kónó i n'a fó "AFP" wali "Reuter".

Danfara kelen bè ye an ka kunnafo ni jènsèn soba ni "AFP" cè wali "Reuter": olu y'u ka kunnafo ni kè jagokun ye; anw ta nyèsinnen don jamanadenw kalanni n'u ladamuli ma.

O kófè, kunnafo ni min bè dila anw yèrèw fè, o de ye lakika ye; sabu mógó wèrè tè se k'an ka kow lakali ka tèmè an yèrè kan.

Badama Dukure
Kibarudilala Bamakó.



Nin filè Moti "CERECOM" so já ye.

kibaru kanubagaw kuma yòrò

nyè yèlèn legelege

An fè yan farafinna fòlò fòlò,
bèe tun ye samògò ye, ani bèe tun ye sofa ye, o kòrò ko bèe tun ye tònjòn ye.
Kolon tun ma dòn dufèn'ye yan,
janko wari.

Ka fara sènè kan, dòw tun b'u sèbè don nègè baara ma, ani jiri ani bògò baara de ma, fo ka tèmè,
o y'a sòrò, dinyè ka di,
an tun b'an bolofènw de falen falen.

Ka fara sènè kan, dòw tun y'u sèbè don jama nyènajèli ma, ani ko kòròw marali ma, ani kuma
nyèdònnon, ani faama dèmèli ma,
o y'a sòrò, dinyè ka di,
an tun b'an bolofènw de falen falen.

Ka fara sènè kan, dòw tun kèlen bè k'u sèbè don bagan mara de ma, fo ka tèmè,
o y'a sòrò, dinyè ka di,
an tun b'an bolofènw de falen falen.

Ka fara sènè kan, dòw tun kèlen bè k'u sèbè don jègè minè de ma, fo ka tèmè,
o y'a sòrò, dinyè ka di,
an tun b'an bolofènw de falen falen.

Ka fara sènè kan, dòw tun bè wolo de baara, dòw fana tun bè gese de baara, fo ka tèmè,
o y'a sòrò, dinyè ka di,
an tun b'an bolofènw de falen falen.

Ka fara sènè kan, dòw tun bè bana de dòn, fo ka tèmè,
dòw ni jìnèw tun ye teriw ye, dòw tun bè ala dugulen tògò dòn, fo ka tèmè,
o y'a sòrò, dinyè ka di,
an tun b'an bolofènw de falen falen.

An fè yan farafinna fòlò fòlò,
bèe tun ye samògò ye, ani bèe tun ye sofa ye, o kòrò ko bèe tun ye tònjòn ye.
Kolon tun ma dòn dufèn'ye yan,
janko wari.

Mahamadu Konta
Bamakò

kòri...

San ma na,
nyòw ma nya,
baganw jufara.
Bin tè,
ji tè,
fo kòngò
ni nyèji.
Jigi tè jiginè kòngòtò la,

falatò cayara,
san ma diya.
Kòri san wèrè na diya ?
Kòri ciwaraw na hakili sòrò ?
Kòri nyò n'i nyagaribò kòori la ?
Kòri tiga na malo ?
An kòni jigi jòlen don.

Bakari Jara
balikukalan nyèmògòso
Bamakò

kuma kòròma

nin kèra cè saba ye, u jèra ka taa
wula kònò. kelen ye sogo ye, nka
marifa t'a bolo. a y'a jira marifatigi
la, o y'a bon ni marifa ye.

muwu tun tè marifatigi bolo. u sa-
banan, muwu tun b'o bolo. o y'a kan
tigè.

o mògò saba la, sogo ye jòn ta
ye ?

Musa Dumuya
Kurusalen

kibaru kanubagaw kuma yòrò

soninkènyi dugu sigi cogo

Ni bóra Kati dugu kónó ka kolokani sira jan kelen minè, i bè tèmè Kanbila la, ka tèmè Darali la (n'o ye bagan feere yòrò ye), ka tèmè Fanafiyekura la, ka sòró ka se Soninkènyi dugu ma. A ni Kati cè ye kilomètèrè 20 ye, a bè ka ti lamini kónó.

Soninkènyi ye bamanan dugu ye min sigira kabi ni san 1880 Ngolofin fè n'o tun ye donso ye ka bó diyon. Kungo yaala sen fè, Ngolofin Jara nana a yòrò ye, ka nyè-bó a fè ka d'a kan a dugukolo ka nyi, jida don, wa a sogow ka ca.

Tuma min Bèlèdugu tubabu kèlè nana kè a tètigè a tètugu ye, Ngolofin wulila n'a ka kabila ye ka bó diyon, ka na dugu tu tigè k'a tógó da Shónincènyi (o sababu bè shóju dó la min binna ariyoo !) Ani gatigi minw jèra ka sigi olu ye Sebi Jara, Sonyumè ani Dowelen ye.

O kófè dugu nana wele Sonincènyi nka o sèbènni gèlèyalen tubabaw bo lo, olu fana y'o bayèlèma k'a kè soninkènyi ye (o ka supun maninkakan na ka tèmè bamanankan). Min ni min fóra nyógón ko duguti golo

kan, o ye : Sebi Jara, Siriman (o ye Sebi den ye) Gwansama, Dónekeba, Jamisa, Tonkójan, Fanto, Koman; bi bi in na, dugutigi ye Jase ye n'u b'o wele "Ansinyèn".

Soninkènyi tilalen don ga naani ye :

- 1- Nyala (o gatigi ye Jókolon ye)
- 2- Kafólóka (o gatigi ye Baian ye)
- 3- Nyèsamala (o gatigi ye Cèbilen ye)
- 4- Mókóróla (o gatigi ye Jènfafin ye).

Jeli du kelen bè yen min nyèmógò tun ye Cèkura Jawara ye n'u tun b'a wele Babilen. O nta-nyara, sisan Madu Sumano de ye jeli la mógókóró ye.

Numu da fana ye kelen ye, o cèkóróba tógó ye Minókó Kulibali.

Soninkènyikaw ye misi ri jó kabini san 1958, ka lakóliso dayèlè san 1962, ka musojiginso nyu man jó. Samiyè fè cè ni muso bée bè ci kè, tilema fè u bè jigin naków kónó ka fèn bée dó turu: sira, komitèri, bannaku, woso, jaba, ngóyó (nisóngón bè nyini olu de la sugu bè jo soninkènyi tarata o tarata.

Cèkóró Sangaré
-Lakólikaramógó
Bamakó.

bamanankan

abada.....jamais
alamadi.mariage san dot
baana...doit du milieu.
babin.....sorte d'herbe
da.....coucher-croire
dafara.....balafré
jaati.....exactement
jabibi.....ananas

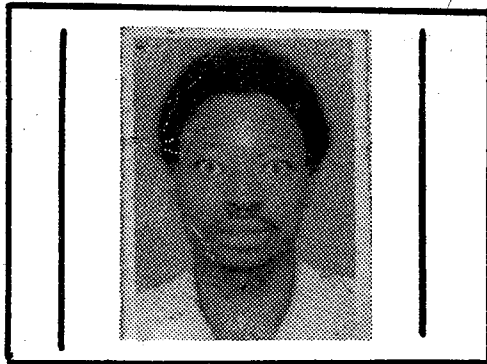
fa...30 du mois lunaire
faaro...genie des eaux
gadingè..antre du foyer
gadonmuso.....ménagère
haalo.....bailler
hakè.....mesure
kaako.....huitre
kaala.....mot
la.....dans
laadibaga....conseiller
maana.....recit

madon.....approcher
naamu.....oui
ninana.....rate
ntonso....chauve-souris
nyagasa.....ordures
pedali.....pédale
pétu.....tout à fait
sabali.....patience
salati.....salade
shèsulu.....poulailler

shyèn.....gratter
taaran.....gouttière
tafiyè.....éventail
cakalè.....hanche
cèjugu.....vilain
waajuli.....prêche
walan.....volant
yada.....fier
yoba.....desserrer

"soweto" kòrò ye mun ye ?

ka bò zanjèla



ne Bugutigi Amidu Kulubali bè na aw nyininka "Soweto" kòrò la. anw ka dugu la Zanjèla, balikukalandenw ye "Soweto" ye kibaru kònò, anw si ma se k'a kòrò faamu.

o
o o

an terikè Bugutigi Amidu Kulubali y'a fò cogo min, kibaru kalanbaga bèe ye Yòrò Mènkòrò Jakite ka poyi kalan kibaru nimòrò 119 la, poyi min tòngò dara ko "Soweto".

Soweto dun ye mun ye ? Soweto ye dugu dò tòngò ye, min sigilen bè Afiriki Worodugula jamana la, farafin dugu de don, a kònò mòngòw bè bèn mòngò miliyòn kelen ma.

Soweto in tòngò bòra, k'a d'a kan, mòngò caman wulila yen san 1976 la, ka farajèw ka fanga sòsò, fo k'a kè kèlè yèrè ye.

o
o o

Mariyamadi Sisoko delila k'a fò an ye kibaru kònò ko hali bi, farafinna jamana dòw bè hòrònya nyinini kèlè la. an bè bi bi min na, o hòrònya nyinini kèlè gannen bè yòrò min na ka tèmè farafinna yòrò tò bèe kan, o ye Afiriki Worodugula jamana de ye, ani Namibi. Namibi dun bè Afiriki Worodugula yèrè ka fanga de kònò.

afiriki worodugula

Afiriki Worodugula bè cogoya min na, Yòrò Mènkòrò Jakite b'o jira an na a ka poyi kònò, ko :

"maaw tònnyòna sa,
maaw degunna sa,
maaw tòoròla sa,
maaw nyanina sa,
u wolo nyè kosòn :
naminòròw,
finman mònimòniw,
hali nèrè mugumaw,
bèe lajabara sa.."

minnu ko fòlen filè ko "naaminòròw", olu ye mòngòw ye, minnu sòròla farafin ni farajè ka jè fè, ni dòw b'u wele ko "metisiw". o mòngò bè mòngò 2 306 000 bò Afiriki Worodugula jamana na. "finman mònimòniw", olu ye farafinw ye, u bè mòngò 17748 000 bò. "nèrè mugumaw" ye mòngòw ye, minnu bòra kòròn na, Asi jamanaw la, ka na sigi yen, olu ye mòngò 709 000 ye. nka, o mòngò suguya saba bèe lajèlen, olu bèe bè farajè ka fanga de kònò, farajè minnu ye mòngò 4 160 000 ye.

o
o o

ko kelen min bè Afiriki Worodugula la, n'o bè farajè ka fanga juyuya kosèbè, o filè nin ye : ko bèe labènnen don yen, walasa fanga ni nafolo ka to farajèw de bolo kudayi. ko bèe labènnen don fana, k'a jira farafinw na, ani metisiw ani nèrè mugumaw la, ko farajèw de ka fisa ni mòngò tò bèe ye, ko farajèw ka nyèmògòya n'u ka nafolotigiya man kan ka sòsò abada. o kama, sariya caman sigira, minnu b'a to, farajè ni mòngò tòw kana sòrò abada jòyòrò kelen na, a kana kè farafinw kònò

ko olu ni farajèw bè se ka kènyè.

nafolo ka ca Afiriki Worodugula dugukolo kan ani dugukolo ju kòrò. nka, sariya sigira ka jamana tila fila ye, ka yòrò nyumanw di farajèw ma, ka mòngò tòw bali hali ka sigi yen.

o
o o

Yòrò Mènkòrò Jakite y'a fò cogo min, o ko ninnu dun bèe bè kè "i wolo nyè kosòn". n'i kèra farajè ye, i bè hèrè sòrò, ani nafolo, an'i sagona fèn bèe, i bè ko bèe kè i yèrè sago la, k'a sòrò, mòngò si tè i nyininka o si la. nka, n'i wolo nyè finnen don, walima n'i kèra nèrè muguma ye, i ta bè kè dògòyali ye tuma bèe, ani sègèn, ani faantanya : i tè se ka taama, walima ka jigin mòngò bara, walima ka baara nyini, n'i ma o yamaruya sòrò gòfèrènaman fè. polisiw b'i tònnyò tuma bèe yamaruya sèbèn ko la, ani ko misèn caman na. i bè se ka gèn ka bò i ka baara la ko i ma sariya misèn dòw labato. mòngò caman yèrè gèna ka bò u fa ka dugukolo kan, ka sariya dò sigi, min bè o dugukolo di mòngò dò wèrèw ma.

o
o o

n'i y'i miiri o konyèw la, i b'a dòw ko o fanga jugu nyògòn mana sigi ka barika sòrò cogo o cogo, don dò muruti bèna kè a ma. o de bè ka kè Afiriki Worodugula jamana na kabini tuma jan. san kelen tè tèmè ni mòngò ma wuli ka farajè ka fanga sòsò. o kosòn, mòngò caman bilala kaso la, fo dòw fagara yèrè.

"soweto" kòrò ye mun ye ?

mun kèra soweto ?

o cogo kelen na, Soweto ta daminèna zuwèn kalo tile 16, san 1976 la. o don, Soweto lakòliden mògò baa tan ye nyògòn lajè, k'u jò kènè ma, k'a fò ko u tè sòn farajèw ka sariya dów ma u ka kalan ko la. polisiw ye o denmisènw kunbèn ni mugu ni kisè ye.

o balawu ma dan Soweto kelen ma, farafin dugu tan murutira farajè ka fanga ma zuwèn kalo in tile 17 n'a tile 19 cè. o tile naani kònò, mògò 176 fagara, ka mògò 1139 jogin, ka farafin caman bila kaso la.

o
o o

Soweto lakòlidenw wulila ko kura uti kalo tile 4, k'a fò ko mògò minnu bilala kaso la zuwèn kalo la, olu ka labjla. o fana kèra balawu ye, fo ka tasuma don lakòliso

dów la. o ko ninnu nyògòn kèra jamana yòrò caman na, fo ka taa se uti kalo tile 25 la.

sètanburu kalo tile 11, Soweto lakòlidenw y'a nyini farafin baarakèlaw fè, u k'u ban baara ma. o fana kèra kèlè ye tile duuru kònò mògò baa kèlè fila ni polisiw cè.

o
o o

mògò caman fagara o balawu ninnu na, ka mògò caman jogin. o kèra sababu ye, Soweto tògò fòra dinyè fan tan ni naani bèe lajèlen na, fo Soweto kèra taamashyèn ye, taamashyèn min b'a jira ko Afiriki Worodugula farajè ka fanga juguya n'a ta o ta, farafin tènà sòn o ma tugun, fo o fanga ka bò u kun na.

jamana tòw ka miiriya

balawu ninnu kèra sababu ye fana, mògò caman jèra ka tònsgì caman kè dinyè yòrò bèe, farajè jamana fara farafin jamana kan. bèe lajèlen ko Afiriki Worodugula ka politikì jugu in ye gasi ye hadamaden bèe lajèlen yòrò. bawo, bamananw b'a fò cogo min : "n'i ye dugaw ye mògò su kan, kana a fò : bò mògò su kan. i k'a fò : bò ne kan."

o
o o

Afiriki jamana ka tònba fana ye konyè ninnu kè a kunko ye, k'a fò ko Afiriki bèe ye kelen ye, ko an bèn-baw ye kèlè min kè ka farafinna kisi jònnya ma, kèlè min kèra ka Afiriki jamanaw yèmahòrònya, o kèlè kelen de bè sen kan hali bi Afiriki Worodugula la. Yòrò Mènkòrò Jakite bè an hakili jakabò o kèlè fòlò ninnu na a ka poyi kònò, ko :

"a' ye wuli,
Samori bònsonw,
Babènba bònsonw,
Firuni bònsonw,
Behanzèn bònsonw."

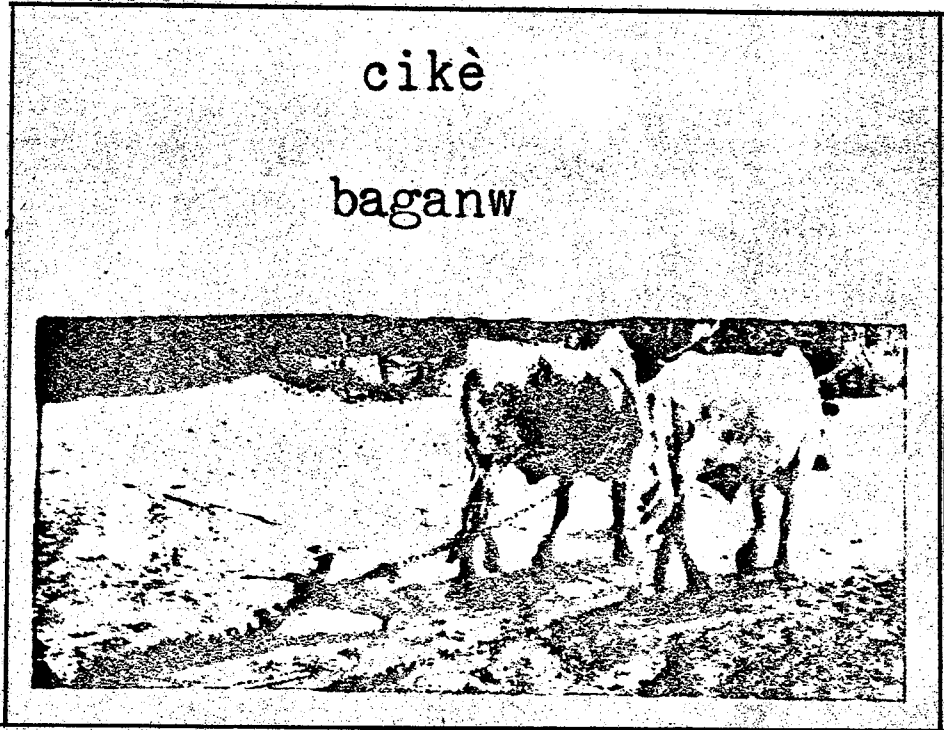
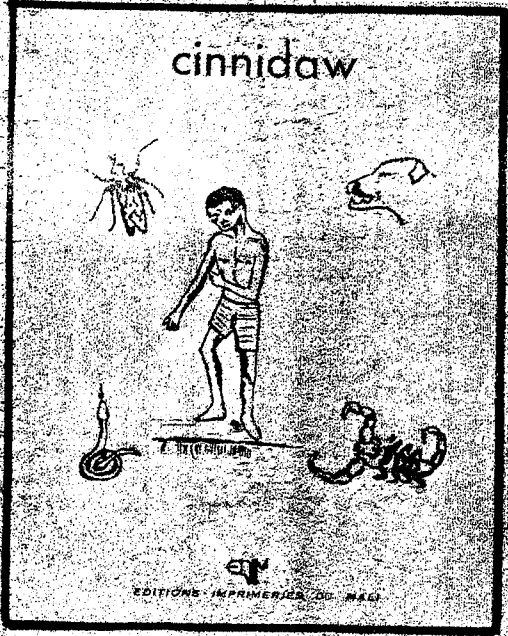
Samori tun ye maninka ye, Babènba tun ye sinèfo ye, Firuni tun ye burudaamè ye, Behanzèn tun ye Bènènka ye. nka, o bèe ye mugu ni kisè ta, walasa farafin ka kisi farajèw ka fanga ma.

o
o o

n'i ye Afiriki jamanaw ja lajè, i n'a ye ko Mali jamana ni Afiriki Worodugula jamana ka jan nyògòn na. o bèe n'a ta, Mali peresidan mana kuma Malidenw ye, i n'a fò, sètanburu kalo tile 22, walima zanwuye kalo tile fòlò, a ka kuma tè kuncè abada n'a ma Afiriki Worodugula ni Namibi ko fò, ka Malidenw ka foli lase yen farafinw ma, k'u ladònnya ko Mali bè k'a seko damajira bèe kè k'u dèmè u ka hòrònya nyinini kèlè la. o kuma kelen de bè Yòrò Mènkòrò Jakite ka poyi kònò, ko :

"Afiriki cèbaw,
a' y'a' bolo di
nyògòn ma,
a' y'a' kan kè
kelen ye,
a' ye wuli."

bamanankan gafew sòrò cogo



an terikè Sidi Dante ka kuma de-
lila ka bò kibaru kònò, ko : "bali-
kukalan tile falenna, a tora baliku-
kalan kalo ni dolow ye : kalo ye
kitabuw ye, dolow ye faso sariyaw
ye, minnu ka gèlèn, i n'a fò furuw
ani nafolo kow, ani an faw n'an
mòkèw ka kèlen kòrò minnu tèmèna.
n'o kitabuw bòra, o tuma na, bali-
kukalan tile ani a kalo ani dolow
bòra"

o kuma sèbèna san 1973. o kuma
fò tuma ni sisan cè, cèsirili dun kè-
ra, fo ka gafe dama dòw bò : dòw
bòra ènpirimeri Kase Keyita fè, dòw
bòra balikukalan sèriwusida fè, dòw
bòra tiga sènè baarada fè, dòw bòra
kòori sènè baarada fè, dòw fana bò-
ra yòrò dò wèrèw la. hali bi, dòw
bè ka labèn.

nka, an y'a mèn ko ko kelen bè
ka balikukalandenw degun, o ye gafe
ninnu sòrò cogo ye : cikèbugufyèw
ni Bamakò ka jan cogo min, o kèra
sababu ye ka an balima cikèla ca-
man bali ka liburu ninnu sòrò.

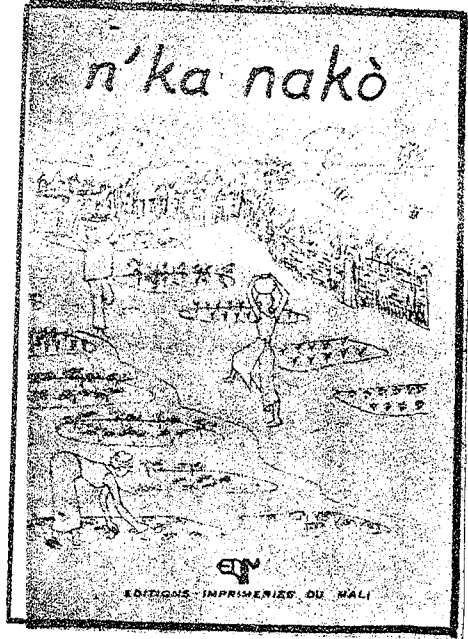
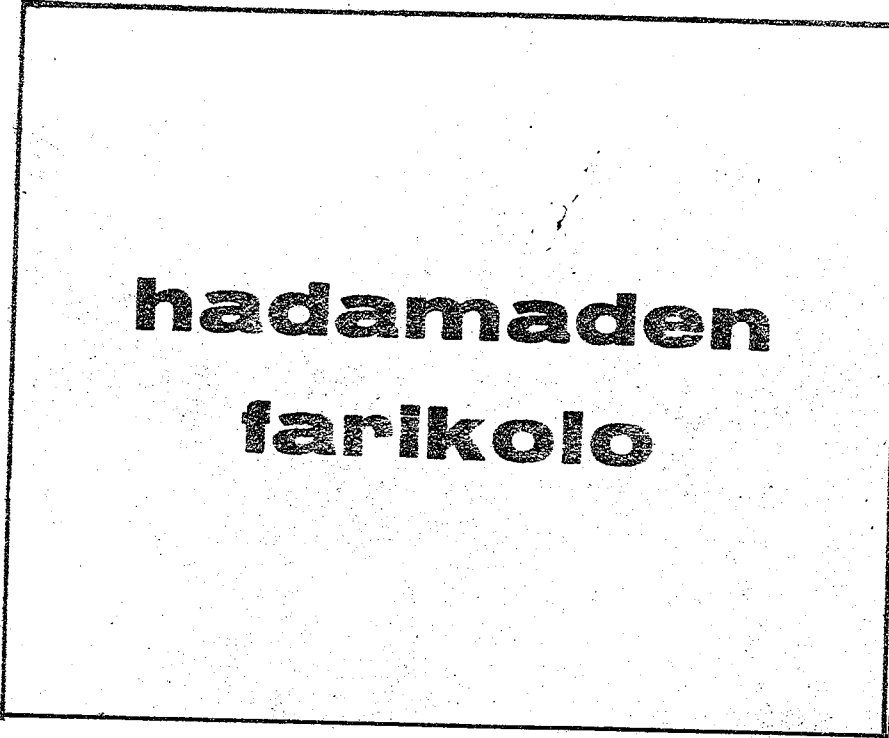
kabini an y'o gèlèya ko in mèn,
an fana ye fèerè nyini, gafe ninnu

sòrò ko bè se ka nògòya cogo min.
an sera ka cogoya min sòrò o la, o
ye ka kitabu ninnu dòw bila yòrò
dòw la, balikukalandenw bè se ka
taa u san yòrò min na. o kò in bè
daminè ni yòrò minnu ye, olu filè
nin ye :

- Jijan dògòtòròso,
- Kònòbugu dògòtòròso,
- Yangaso cikèlakòliso,
- Kinyan bagan furakè ciyakèda,
- Kilela dògòtòròso,
- Sibi dògòtòròso,
- Narena cikèlakòliso,
- Yoroso dògòtòròso.

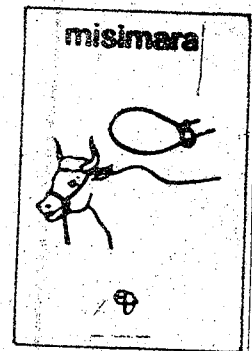
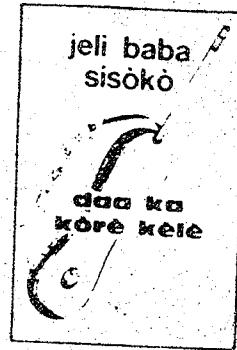
aw mānā,aw kunda nin yòrò fèn o
fèn kan, nimisa t'aw ye bilèn aw ka
dònnya jiidili la. hakili ye jòn ye.
o de kama, an bè se ka fèn dò lamèn
bi, ka nyinè o kò sini. fèn kelen
min b'an bò fili la o siratigè la, o
ye gafe ye. bawo, a bè fò an fè ko
hakili mara yòrò ye sèbèn ye.

bamanankan gafew sòrò cogo



aw bè se ka gafe minnu sòrò yòrò fòlen ninnu na, olu n'u sòngò filè nin ye :

- "cinnidaw" : dòròmè 50,
- "Jònkolonin kèlè" : dòròmè 165,
- "n ka nakò" : dòròmè 50,
- "Sunjata Keyita ka maana" : dòròmè 50,
- "nsiirinw ni maanaw" : dòròmè 90,
- "ji ni kènèya" : dòròmè 30,
- "misimara" : dòròmè 30,
- "nyòninsan" : dòròmè 30,
- "Daa ka Kòrè kèlè" : dòròmè 165,
- "baganw ka banaw ani baganw baloli" : dòròmè 30,
- "jiriw" : dòròmè 30,
- "bolociw" : dòròmè 30,
- "dugukolo cogoya" : dòròmè 30,
- "saniya" : dòròmè 30,
- "basikililabaara" : dòròmè 30,
- "hadamaden farikolo" : dòròmè 60,
- "shèmara" : dòròmè 40,
- "cikè baganw" : dòròmè 30,
- "jèkabaara tòn farafinna dugu dò kònò" : dòròmè 65.



jeli baba sisòkò : lamidu soma nyakate

Ninnu fana sotigi tan ni fila,
u nana bamanankè kunkolo di
Lamidu Soma Nyakate ma selifana tile fè.
A y'a minè,
k'a bila a ni Nyagalen ka barokè kalaka ju kòrò.
Tuma min na, ni laansara nana ka na se,
Nyagalen nana dalanw fènsè,
Lamidu Soma Nyakate ko a ma,
a ko : - "Nyagalen, na an ka nkò bò."
A taara nkòso ta ka na,
Nyagalen ko :
- "N makè, mògò wèrè nyini, i n'o ka nkò bò.
Ne y'a fò i ye,
muso n'a cè tè nkòbònyògòn ye."
- "Ayi", a ko :
"Nyagalen, ne ni mògò wèrè tè nkò bò e kò."

U nana nkòbò daminè tugun,
Nyagalen nana se a la.
- "E", a ko :
"n makè, a kèra kunnasini o ta nyògòn ye tugun dè."
Lamidu Soma Nyakate ko : - "O ye jumèn ye ?"
A ko : - "Kunnasini o ta si kè."
A ko : - "O ye jumèn ye ?" A ko : "A fò."
A ko : - "N makè, n t'a fò, n'o tè, e bè funun."
A ko : - "N t'a dòn, fèn min don ;
n tè funun, e ka kuma tè ne tòrò."
Nyagalen yèlèla tugun,
k'a fa ka funèkè wele,
ko : - "N'baa Funè Magan Kamara,
n sera i jatigikè la."
O ko a ma : - "Tarawele, n'i sera ne jatigikè la,
o tè baasi ye wo.
Min ye, e fa ye Du Muke Tarawele de ye,
o dun ye se cèw la."

Soma ko : - "Nyagalen, e ko i sera ne la ?"
Ko : - "N makè, n sera i la.
Nkòbò tè wa ? N sera i la, o tè ko jugu ye."
A ko : - "Nyagalen, e sera ne la wa ?"
Ko : - "Òwò."
A ko : - "Wa, i biri, i k'i bolo don kalaka ju kòrò,
bòrè min bè yen, i k'a sama k'a bò,
i k'a da yèlè, k'i bolo don a kòndò,
fèn min b'a kòndò, i k'a bò k'a bila."

Nyagalen yèlètò y'i kun biri,
k'i bolo don kalaka kòrò,
ka bòrèba sama ka bò, k'a dayèlè ;

a y'i bolo don bòrè kòndò,
a bolo taara bèn fa bonbosi,
ani tulofura, ani nyèkisè ni nunkala ni kunkolo ma,
k'a bò k'a bila dugu ma nyari.
A bila dugu ma yòrò min,
Lamidu Soma Nyakate yèlèla :
- "Aha," a ko : "Nyagalen, a cogo ?
Aha, Nyagalen, e ye nin kunkolo in dòn wa ?"
Nyagalen ko : - "N ye nin dòn,"
a ko : "n makè, nin ye n fa kunkolo ye."
A ko : "N ye a dòn".
A ko : "N ye nin dòn dèrè, n makè.
Min ye, hòrònkèw baarakèda ye nin ye.
Ni e tun ma nin kè,
ne tun tè da i ka kèlèmasaya la wo.
N ko, kèlèmasaw baarakèda de ye nin ye ?
Jaa, i ye kèlèmasa ye koyi.
N makè, nin diyara n ye.
N'e tun ma nin kè, n makè, n tè da i ka faamaya la ;
nka, n makè, i ye doni bò ne Nyagalen kun,
i ye doni da i yèrè kun.
N'i y'a mèn, denmusionin b'a fò, n bè taa bò faso la,
o k'a sòrò, fa de b'i bolo.
O tuma na, n fa tènà kè e yèrè ye ?
N ba na kè e yèrè ye yan sa wo, n makè.
N'i ye ko nyuman kè n na,
n na yèlè e yèrè fè yan ;
n'i ye juguman min kè n na,
n makè, n tènà kasi i yèrè la ?
Nka, n makè, nin tè baasi ye,
kunkolo in ta, i ka taa a fili sa,
a kasa kana na i tòrò."
Funè Magan Kamara nyè da a jatigikè kunkolo kan,
bolo fila m'o nyèji bò,
a jiginna, i komin ji suma.

o
o o

Nyagalen wulila ka don so kòndò,
a taara a kun fan kelen foni,
k'o mugu bila tugun,
ka fan kelen digilen to,
a bòra ka n'i sigi.
Lamidu Soma Nyakate ka jarabi juguyara, a ko : - "E,
Nyagalen, nin yèrè nyèna i kun,
ka tèmè i kun bèe digilen kan wo."
A ko : - "N makè, o tè. Den tòw fa mana sa,
u b'u kun bèe foni, k'a mugu bila u kun de ;

Iamidu soma nyakate

nka, ne ma n fa yòrò wèrè su ye, fo a kunkolo.
Fan kelen foniyòrò, o ye fa kunkolo su niyòrò ye,
fan kelen digilen ye e ta ye.
N makè, hali n'o ma diya i ye, n bè taa kuru a kan,
k'a digi a nò na."

A ko : - "Ayi,"
ko : "nin yèrè nyèna i kun
ka tèmè i kun bèe lajèlen digilen kan."
Nyagalen ye nisòndiya kè o don Lamidu,
kab'a furula, a ma deli k'o nyògòn kè.

12. muso tè se ka muso dimi bò

Su nana ko, Nyagalen nana i da,
Lamidu Soma dalen bè a nyè ma.
O waati, kunkòròdonnan ko ma na,
hòrònmusow tun b'i nònkòn de kuru,
cè b'u kun da a kan.
Nyagalen dalen bè, Lamidu Soma Nyakate
kun dalen bè a nònkòn kan ;
a y'i yèlèma, k'i miiri,
k'a fò, "mògò min ye ne fa kun tigè,
ka n'o jira n na,
ne dalen b'o kò fè, ko cènimusoya."
O dinyè ma kun bamananmuso fè.
Nyagalen dalen kasira,
fo a nyèji ye a tulodingè fila fa.
A ye fini bò a cèmancè la, k'a kuru,
k'a don a cè sunògòtò kun kòrò,
ka wuli, ka bò,
k'a fa ka funèkè sègèrè.

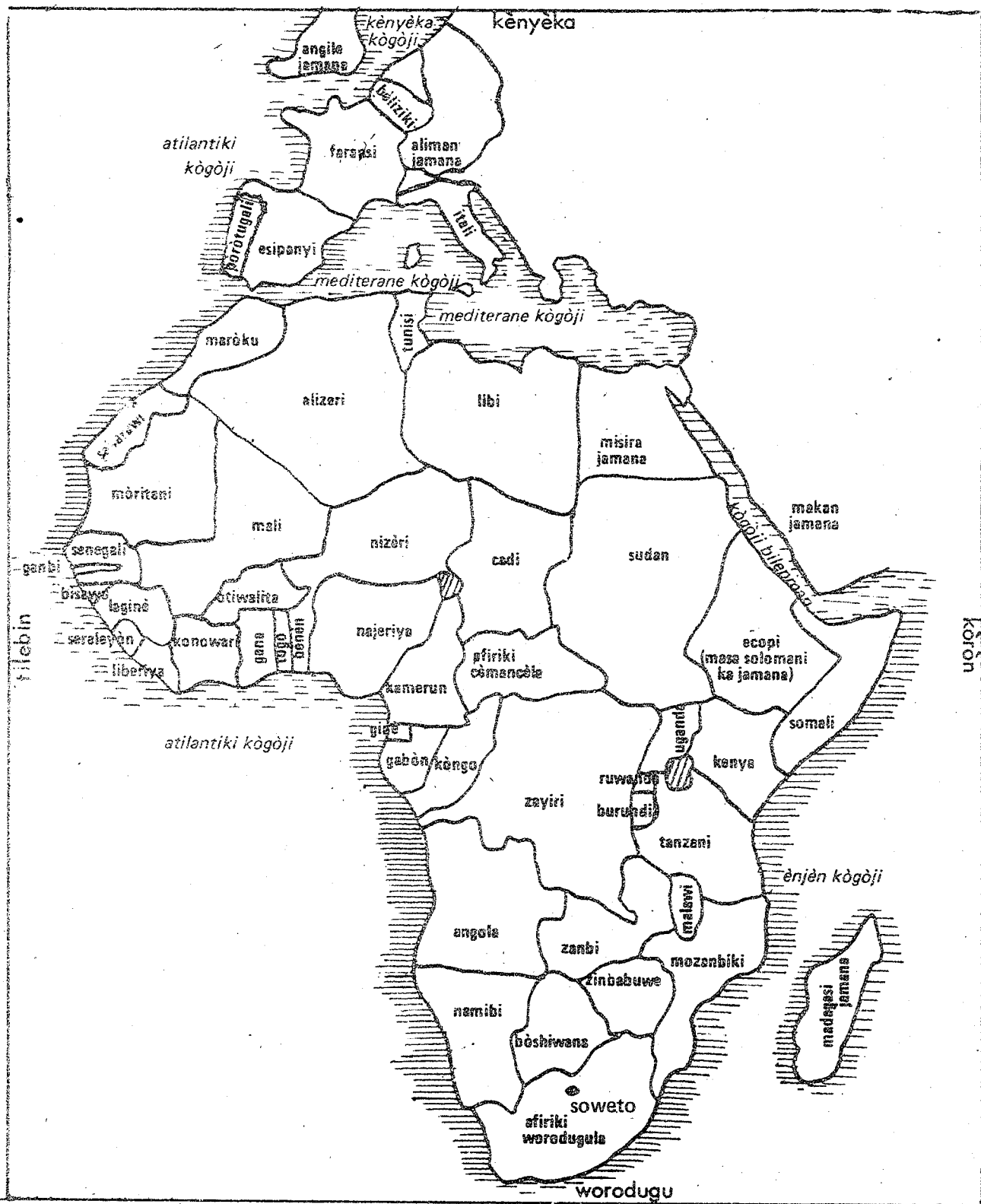
o
o o

A kumana o fè dugutila fè,
a ko : - "N baa Funè Magan Kamara,
e bè sunògò wa ?
N baa Funè Magan Kamara, i bè sunògò ?"
Funèkè ni kasi y'a kun labò dukènè ma,
a ko : - "N den", a ko : "n tè sunògò koyi."
A ko : "Ne tè se ka sunògò bi, sabu la n nyè dara
n jatigikè kunkolo kan, n tè se ka sunògò ;
ne nyè jòyòrò banna dinyè na,
n den, n tè sunògò ;
n den, ne jigi tigèra, n tè sunògò ;
yala, ne dun bè mun sunògò ?"
Funèkè kasira.
Nyagalen ko :
- "N baa Funè Magan Kamara,
e m'ana kasi, ne dun b'a kè cogo di ?
Ne nyè jòyòrò ye e min ye ?
N baa, nin tè kasiko ye wo, i nyèji cè."

A fa ye sanu mòròmòròjuru min di a ma,
a y'i biri, o sanu bòra a cèmancè fè, ka biñ dugu ma ;
a ko : - "N baa Funè Magan Kamara,
i nyèji cè, i ka nin minè,
ni sini dugu jèra, i k'i sara a la,
k'a fò, i bè taa tile saba taama.
N'a ko i ka taa, ne yèrè b'a fò i kana taa.
N'a ko i ka taa, n b'a fò : "ayi".
N'a ko i ka taa, n b'a fò : "N baa Funè Magan Kamara
ka tile saba taama dòw ye dògòkun ye."
N'a ko i ka taa, n b'a fò :
"Wa, taa sa".
I ni sanu mòròmòròjuru ka tèmè,
ka taa a di Siramaganba Koyita ma,
Sorotomo, i k'a fò a ye,
ko ne ko ko nòni ye n sògò n sentègè la,
ko nòni kun bè fo n tòn na,
sabu la, min kèra n na, i yèrè y'o dòn.
N'a sera ka na n cè faga n fa fagali nyògòn ye,
n bèna furu a ma.
N'a duñ tè se ka n cè faga dun,
o tuma, a yèrè ka sanu mòròmòròjuru in minè,
ka siri a cè la,
sabu la, muso tè se ka muso dimi bò."

Funè Magan Kamara yèlèla, a ko :
- "N den, n tè kasi tugun."
Dugu jèra, u ye daraka dun,
Funèkè nana i jò faama ma,
a ko : - "Magan Nyakate mòden,"
a ko : "ne delilen bè dè,
n jatigikè bè n bila
ka taa tile saba taama waati ni waati."
- "Ayiwa," a ko : "to, n k'a nyèfò i jatigimuso ye."
A nana, a ko : - "Nyagalen,
i ka funèkè ko a bè taa tile saba taama dè."
U y'a dabari siri cogo min, a kèra o cogo la,
Nyagalen labanna, a ko :
- "Nka, n'i ko a ka taa, wa, a ka taa sa."
(a tò bè bò kibaru nataw kònò)

"soweto" kòrò ye mun ye ?



jamana minnu bè nin ja in kènyéka fan fè, olu ye tubabu jamanaw ye : angile jamana, aliman jamana, faransi, esipanyi, pòrtugali, bèliziki, itali, ani tubabu jamana tòw. mediterane kògòji de bè u ni afiriki cè.

jamana minnu bè afiriki kènyéka fè, olu ye larabu jamanaw ye, ni dòw b'a wele ko afiriki farajèla : maròku, alizeri, tunisi, libi ani misira jamana.

afiriki jamana tòw ye afiriki farafinna ye: olu bè larabu jamanaw ni worodugu cè.