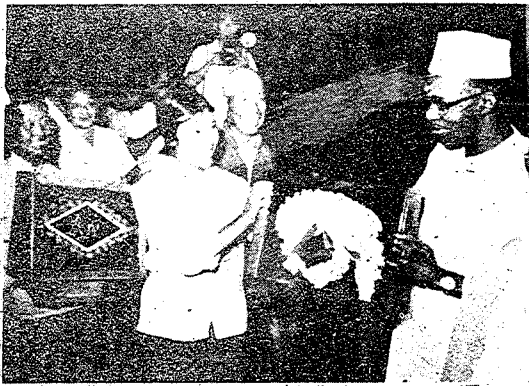


kibaru

san filanan - nimòrò 18 - uti kalo - san 1973
mali cikèlaw ka lakalitasèbèn - bp: 24 - bamakò

dinyè cikèlaw bèe haminako ye kelen ye



"tachai" sènkèjèkulu m̀̀g̀d̀ẁ bè ka u ka sènfènẁ jira u ka dunanẁ na.

peresidan ka taama sèn fè sinuwa jamana kan, a taara i yaala sènèkèdugu caman na. a ni sènèkèlaw sigira ka kuma. a n'u ye baro kè u ka sènèkè cogow n'u ka sòr̀ẁ kan.

a ko a y'a ye ko sènèkèlaw bè yòr̀d̀ o yòr̀d̀ dinyè kòndò, hami kelen de b'u bèe la, n'o ye d̀d̀ farali ye u ka sòr̀d̀ kan.



kolonèli musa tarawele, mali jamana kuntigi n'a ǹf̀m̀g̀d̀ẁ bè ka "tachai" sènkèjèkulu ka forow lajè.

mali ni lagine: 2 ni 2

san 1972 la, mali ntolatannaw taara yawunde. u kèra filanan ye afiriki kòndò.

o ntolatan sugu afiriki jamanaw ni nyògòn cè, segin bè k'o kan san fila o san fila. san 1973 kòndòna la, jamana ka ntolatan bè nyògòn b̀d̀ kelen kelen. jamana segin minw mana se t̀ẁ la, olu de bè nyògòn sòr̀d̀ m̀sira jamana faamadugu la san 1974 marisi kalo la. o siratigè de la, mali ni laginè ye nyògòn kumbèn yan bamakò zuluye kalo tile 15. o don kèra jama ko dan ye. madinakura ntolatanyòr̀d̀ ma deli k'a nyògòn m̀g̀d̀ẁ sòr̀d̀ fòl̀d̀. sigiyòr̀d̀ banna, j̀d̀yòr̀d̀ banna. kabini wala ha tuma, m̀g̀d̀ẁ taara ntolatanyòr̀d̀ la. san nana k'u nyigin, tile ka tila k'u ja, ka sòr̀d̀ ntolatan in ma daminè.

ntolatan in diyara

a diyara fo k'a f̀d̀ a diyara. nka lagine ntolatannaw ye shèki fanta-madi jalo bana fo a b̀dra. o b̀den k̀d̀, makisimu kamara ye lagine ka bi fòl̀d̀ don. salifu keyita, n'a bè f̀d̀ a ma domèngo, o y'o bi b̀d̀. kadèri gèyi kèlen ka sanfè ntola nyuman



kelen bila ka na, domèngo y'a kunkolo kè ka lagine j̀d̀ yaara. o ma mèn, a ye mali ka bi filanan don. ezebiyo ka sòr̀d̀ ka lagine ka bi filanan don n'a kunkolo ye. ntolatan in banna, mali 2, lagine 2.

mali ni lagine ka kan ka nyògòn sòr̀d̀ tuguni kònakiri, sètanburu kalo tile 9 don. ni min sera o la, o de bè

taa misira jamana na.

o la sa, an ka dugaw don an ka ntolatannaw ye. ala ka lagine ntolatan in jira u kènè na, ka yen ta diya u la.

u k'a dòn ko mali cikèlaw bèe jigi sèmènèn b'u la, wa olu b'a dòn k'u n'u jigi fa.

mamadu kantè

mobilètiti giw ...

aw k'a dòn ko sisan, aw man kan ka mobilèti boli tugun, ni sèbèn saba ma bila aw kun.

sèbèn fòld ye pèrimi de ye. pèrimi sèbèn tè sòrò ni nyininkali ma kè, k'a lajè n'i bè mobilèti boli cogoya bèe dòn : i man kan ka jò yòrò min, taamashiyèn minw b'a jira k'i ka tèmèn walima k'i ka jò, min ka kan ka kè i ni bolifèn tòw mana sòrò sira kelen kan, ani a tòw bèe, fo i k'o bèe dòn.

sèbèn filanan b'a jira k'i ye wari bò k'i yèrè lakana. o bè wele tubabukan na ko "assurance". kòmi mobilèti bè se ka kè sababu ye ka mògò tòw jogin, walima ka wali fèn tìnyè, musakaw minw bè bò o la, "assurance" in b'olu sara. o kama, san o san, i bè dòròmè 1 300 nyògòn bò.

sèbèn sabanan kòni bè mobilètiti gi bolo ka kòrò. o ye mobilèti nisòngò sèbèn ye. san o san, i bè dòròmè 400 bò k'o sòrò. mògòw b'a wele ko winyèti.

ka bò mana

bamananw ye ntalen dò da ne nyè na, ko bamanankè, i mana i dogo fèn o fèn kòfè, i bè ye, nka, n'i y'i dogo dabakala kòfè, i tè ye.

bamanandenw ka nègèsò, monturuw, arajow, motow ani npogotigi falen, ninw bèe bè sòrò dabakala de la. cikèlawaraba, n'i ye dugu-kolo kèlè, dugukolo b'i sòn. ni bamananden y'i ban cikè ma, ka taa a sigi duguba kòndò, nanbaraw ni sonyèli la, u tè u fa n'u ba nafa, u tè faso fana nafa.

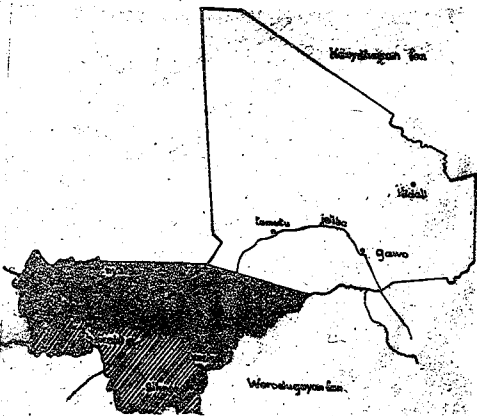
o tuma na, nyèmògò minw bè duguba kòndò, olu ka kan ka dabali tigè, dabali min b'a to, nin dinyè-yaalalaw bè se k'u baw n'u faw nafa, ka faso fana nafa.

npènè buguse dunbiya

jiko kibaru

an bèe b'a dòn ko, samiyè tuma, maliden bèe hamina ko ye ji ko ye. o de y'a to, an taara jisumanikèlaw nyininka nyinan samiyè ji ko la. u ye min f'an ye, o filè nin ye :

yòrò minw bè mali woroduguyan fan fè, i n'a fò kita, bamakò ani sikaso, san delila ka na o yòròw la kosèbè. nyinan zuluye kalo in na, san nana o yòròw la ka tèmèn salon kan, nka a ma san tòw ta bò dòn. an y'a mèn ko kabini uti kalo jòra, san bè ka na o yòrò dòw la kosèbè, fo ka tèmèn san tòw kan yèrè. o la sa, mògò hakili bè ko nyò ni tiga bèna sòrò nyinan. o yòròw bèe la.



yòrò minw bè mali cèmancè la, k'a ta kayi la, ka t'a bila san ani moti la, san dèèra o yòròw la dòn-zi zuluye kalo in na.

yòrò minw filè kènyèkayan fan fè, san nana yen fè a na cogo la. yòrò dòw bè yen, san cayara yen kosèbè ni san tòw ta ye. ni ala sònna a ma, ja min ye an balimaw sègèn tilema tèmènnen mali kènyèkayan fan fè, o nyògòn ja tènà kè san wèrè.

yòrò dòw fana bè mali la, malo de bè sènè yen. o malo sabatili bè bò baji caya de la. nyinan, ji mènna n'a ma don ba la ka caya. kabini uti daminè tuma, ji bè ka don ba la kosèbè, nka, hali bi, ji ma caya joliba la ka san tòw ta bò. bajikòdònnaw ko ni ji nana lagine fan fè, ba bèna se ka fa a fa cogo la, yan ni uti kalo sa tuma cè.

an ye min fò nin ye, o ye zuluye kalo ta de ye. mògò ma samiyè laban cogo dòn fòld. i kòmi tinyèniba ma kè samiyè daminè tuma, bèe jigi dalen b'a kan ko suman bè sòrò nyinan.

judonni

judonni ye bògò layèlènni de ye sènèfènw ju fè.

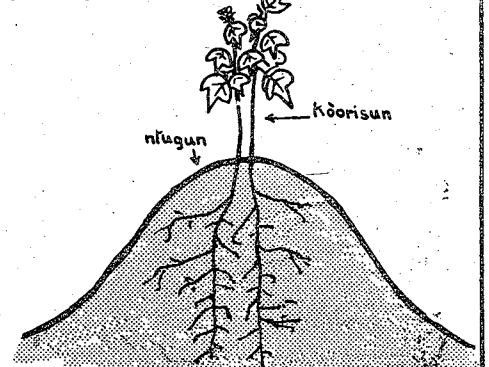
kòri wali nyò sun mana judon, a bè sinsi kosèbè dugu la. o la, a dumuni sòrò yòrò bè bonya.

judonni bè kè ni saribilenni ye walima misidaba, nka fo judonni daba ka sig'u kan.



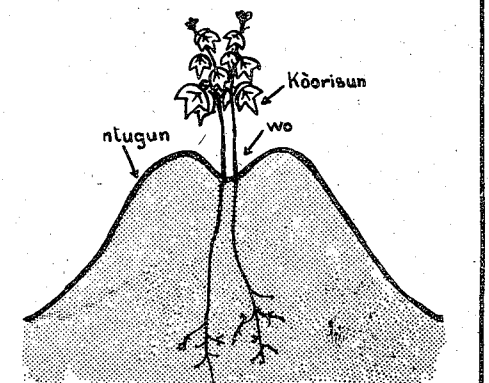
judonni waati

judonni bè kè ka bèn shiyènni laban ma. o tuma b'a sòrò, sunw kòròtara kosèbè.



judonni kè cogo nyuman

judonni bògò ka kan ka yèlèn sunw ju fè, cogo min wo tè to ntugun ni sun cè, i n'a fò ja filanan in b'a jira cogo min.



judonni man kan kakè nin cogo in na

bèe n'i miirina ta :

hadamadenya sinsi bere ye mun ye?

awirili kalo tèmènnen, kibaru ye nyininkali dè kè arajo mali la, ko hadamadenya sinsi bere ye mun ye ? mōgò caman ye lètèrè ci an ma, k'u miirina taw fò o kuma kòròma in kan. an ye lètèrè minw sòrò, o ye lètèrè 26 ye. u kòndò kumaw filè nin ye :

ka bò tofasadaga

hadamadenya sabatiya bè fa ni ba de bolo, ani kènèya kòsòn. n'i y'a ye denkè bè i panna, k'i puruti, i bōra fa ni ba de la. n'i bōra olu la dun, i bèna kènèya sòrò. ni denkè kènèman bè dinyè kòndò, i ka kan ka fa ni ba dugaw nyini kosèbè. i ka ko bèe bè o de kòndò. n'i fa ni ba bè dugaw donn'i ye su ni tile, i mana wa dinyè yòrò o yòrò, i bè se k'a kunnatigè.

madi keyita, sekine keyita

ka bò ngalamajankòrò

tinyè tinyè yèrè de la, hadamadenya sinsi bere ye dumuni ye. nka, dè ko : baara don. n'i y'a mèn, baara bè kè, dumuni don. do ko : hakili don, n'i y'a mèn hakili, i kòndòbara falen don. lakika yèrè de la, hadamadenya sinsi bere ye dumuni ye. bamanan ko : n'i ye kuma min mèn numuden da la, a y'a mèn numukèkòròbaw da la, fan da la.

mamadu jakite

ka bò seguna

jamana sinsi bere ye hakili ye, ani baara, ani kalan. o bèe dalen bè hakili de kan.

sayofilifèn tarawele

ka bò murujan

hadamadenya sinsi bere nyuman ye woloden ye. ni woloden nyuman tè i fè, i tè se ka mōgòya hakili nyuman sòrò, ka juguman ni nyuman dòn, ka bò nyògòn na.

o tèmènnen kò, hadamaden, ni ala y'i da dinyè kòndò, n'i ma kalan, n'i ma woloden sòrò, i hakili tè se ka walanwalan fewu.

mulayi tarawele.

ka bò nyaca

hadamadenya sinsi bere de ye limaniya ye. mōgò o mōgò, n'i ye limaniya sòrò, i ni ala bè to nyè na, i ni mōgòw bè nyè, i dinyè bè nyè, i lahara bè nyè. wa, ni mōgò o mōgò ma limaniya, i tè se ka sun, i tè seli matarafa. o tèmènnen kò, i tè bèn kò kan mōgòw fè, wa i lahara tè nyè. daramani tarawele

ka bò mali ni kòndòwari yòrò caman na

mōgò dè wèrèw minw fana ye lètèrè ci an ma, k'u miirina taw fò kuma kòròma in kan, olu filè nin ye: funfin tarawele ani salifu tarawele ani amadu jalo ani sayofilifèn tarawele, ka bò seguna.

bubu fofana ani bayuku koyita, ka bò abijan.

musa jire, ka bò somaso.

isa jara, ka bò baginda.

gawusu koyita, ka bò buguni.

sulemani kulubali, ka bò sirakòrò.

solomani kulubali ani wusumani tarawele, ka bò segu.

papa jarasuba, ka bò figa.

salifu buware ani umaru buware, ka bò ngalamajankòrò.

sidi mohamedi jara, ka bò medina.

baba kulubali, ka bò murujan.

faganda tunkara, ka bò tofasadaga.

sidiki jara, ka bò nyòndò.

wusumani kulubali, ka bò seriwala.

seyidu ture, ka bò bamakò.

an ka foli ni barikada bè ka taa u bèe ma u ka kuma nyumanw ko la.

soboli

sisan soboli yiriwara. zuluye kalo tile fòlò, san 1973, loteri ye sobon sugu dè daminè mali kòndò. o sobon bè wele nasarakan na ko "tiercé".

ni "tiercé" bè kè don min, so minw bè boli, olu kelen kelen bèe n'u ka nimòrò don. n'e mōgò min b'a fè ka sow bon, i bè nimòrò saba sugandi, k'a sèbèn : nin bè kè fòlò ye, nin bè kè filanan ye, nin bè kè sabanan ye.



sow mana boli, n'i ka nimòrò sugandilen saba nana i ta fò cogo la, i bè wariba sòrò. n'u saba bèe nana hali n'a ma kè i ta fò cogo ye, i bè wari sòrò, nka o man ca ka dè in bò.

n'aw b'a fè sa ka nīn sobon in kè, fo aw ka kè sow kanubaga ye. aw ka sow dòn, k'u tigiw dòn, k'u bolibagaw dòn.

sobolila wo, sotigi wo, sojula wo, so kanubaga wo, aw bèe garijègè dayèlèla. yaya jara

sariya t'a yèrè sòsò

kibaru nimèrò 9 nyè filanan na, an y'aw laddnnya ko sariyatigèlaw ka nyògònye sabanan y'a jira ko : e mògò o mògò, n'i ka kiri tigèra k'a jira k'i ka kan ni fagali ye, tile dama dè dèròn, i bè jò ka mugu ci i la.

sariya y'o min fò, a y'o dè de waleya zuluye kalo tile 31 san 1973.

alamisa don, uti kalo tile 2, an ka sariyaso minisitiri ye jama laddnnya ko u ye sidiki kònatè jò, ka mugu ci a la, zuluye kalo tile 31 don, sògòmada jòona fè gawo.



sidiki kònatè ye jòn ye ?

sidiki kònatè ye mògò ye, min bangena san 1918. kabini a baliku-yara, a y'a ci kè kojugukè dèròn de ye dinyè kòndò : sonyèni ni bin-kanni ani wali wari nanbarali.

baara nyuman ni foli ko nyuman

madinasakò musow ko k'u ka foli ni walenyumandòn bè ka taa an balimamusò mariyamù mohamèdu tarawele ma.

a ka baara nyuman n'a ka hakili nyuman an'a ka mògòbonya n'a ka yèlèmisen n'a ka timinandiya kòsòn, a kèra sababu ye, ka madinasakò musow bèe lajèlen kamari nyògòn kan, k'u ka tòn labèn, k'a nyè.

lakdli bilalen, madinasakò musow jèra k'an balimamusò mariyamù mohamèdu tarawele bila sira ni nyèna-jè ye, min bè wele ko sanja.

sòkòna jawara
madinasakò

a donna kaso la sinyè caman : segu ni kayi, san 1949, kita ni bamakò, san 1950, sikaso, bamakò ni kidali, k'a ta san 1951 fo 1957.

nin bée la, a b'i jija ka boli sani a ka waati ka dafa. o cogo de la, a bolila ka bò kidali san 1957, ka t'i yèrè sòrò otivalita. yen fana, a ye sonyèni kè. sariya y'a minè, k'a nyangi san fila kaso. a bolila ka t'i yèrè sòrò gana. a ye san dama dè kè polisiya la yen, ka sòrò ka n'i sigi gawò san 1970, k'ale ye jinèmoni ye.

o siratigè de la, a sera ka mògò duuru ka wari nanbara ani k'u bònè u ni na fu.

a ye mògò duuru in kelen kelen bée bololanafolo minè, k'a b'o caya. n'a ye min ta minè, a bè pòsòni kè nasiji la, k'a d'o ma. a b'a fò o ye k'o ka nasiji in min a kelen na, mògò s'i kan'a ye, ko n'o kèra, a b'a ka nafolo cayalen sòrò a ka kunkòrdònnan kòrò.

a tora ten, fo sariya nan'a minè san 1972 kòndò, k'a ka kiri tigè gawo o san kelen desanburu kalo la, k'a jira k'a ka kan ka faga. o de kòsòn, zuluye kalo tile 31 don, mugu cira a la.

ayiwa, an balimaw, aw k'a dòn ko sariya t'a yèrè sòsò. n'a ye min fò, a b'o de waleya. anw de bè se k'an yèrè sòsò ka sariya tinyè.

yaya jara

ka bò murukula

nikun denkè fòlò ye kènèya ye.
maloya denkè fòlò ye miiri ye.
kalan denkè fòlò ye gundo ye.
sènè denkè fòlò ye dusukòlo ye.
jamana denkè fòlò ye jamanaden ye.
sègèn denkè fòlò ye munyu ye.
kafa denkè fòlò ye malo ye.
kènèya denkè fòlò ye alatanu ye.
bana denkè fòlò ye dusukasi ye.
kanu denkè fòlò ye jarabi ye.
jigi denkè fòlò ye dannaya ye.
tigènsònya denkè fòlò ye jigitigè ye.
seli denkè fòlò ye sininyèsigi ye.

jègèmadì jalo

an ka yèlè dònòni

kulubalikè dè kèra, a tògò tun ye dirisa. cikèla tun dòn.

dòn dè kèra, dirisa taara foro la. a ye ci kè, ka sègèn.

a ka foro kòndò, nsira juba dè bè yen. di bè to ka kè o wo dè kòndò. kòngò y'a minè minkè, a wulila k'a bè taa di dè bò, k'a dun.

minèn tun t'a bolo. a yèlènna sanfè, a ye di bò k'a minè a bolo. a y'i kan to : ne bè n'cun duguma, di ka di sanfèdunni ma. a y'i fili duguma, k'a kò mugu.

a ko : ni n'tun y'a dòn, n'tun bè caman bila kulusi kòndò.

seriba dunbiya
nafajikura

ka bò

garanbasamu

n'ka foli bè ka taa nyòndò baliku-kalandenw bée ma. u ka kòrdòfòli min sèbènna kibaru nimèrò 13 a nyè 3 marisi kalo, o diyara ne ye kosèbè, bawo ni nin kòrdòfo sifaw bè fò kibaru kòndò, faso jagokèla juguw caman bè u ka kèwale juguw dabila. an balima cikèla minw bè kungo duguw kòndò, u caman sègèn-nen dòn jagokèla juguw bolo.

sisan, ne bè kibaru nyininka. gongon, walima wòwò, ni mògò b'a wele nasarakan na ko "tine", n'a fara tigakisè wòrdlen na, o ka kan ka bèn kilo joli ma ?

nubi noe kulubali.

an teri nubi noe kulubali, an fana ye nyininkali kè gongon ko in na. an ye jaabi min sòrò, o filè nin ye :

gongon walima tuku, n'a fara nyò la, a ka ca a la, a tè dè sè kilo 20 na. nka n'a fara tigakisè la, a bè bèn kilo hakè min ma, an t'o dòn, w'an ma se k'a dòn mògòw fè yan, an ka nyininkali sera minw ma.

i komi kibaru bò kun dè ye an ka se ka nyògòn sòn hekili la, an b'a nyini an balima kibaru kalanbagaw fè, ni mògò min bè gongon walima tuku tigr'a kilo hakè dòn, o k'an laddnnya.