

a bè bô mall kibarudiso ka yamaruya kônò



e sô. gô: urôme 5 - b.p. 24 - c.c.p. 0155 - bamakò

kibaru

mali cikèlaw ka lakalitasèbèn - bp. 24 bamakò
san filanan - nimòrò 19 - sètanburu kalo - san 1973

hadamaden kun ka dògò faamaba in ka sebaaya la ja ni yèrèmahòrònya kônò, an ka ala tanu

ala tanu

salon ani san tèmènnenw na, mali-denw bée lajèlen y'u ka jamana yèrèmahòrònya kunbèn seli kè ni daamu suguya bée ye. nyèmògòw ye kuma ta jamana fan bée kòndò, ka wale nyuman kèlenw fò k'u mabalima, ka juguman kèlenw fò k'u nyangi.

jamana lakana sira an'a yiriwa sira, kènèya ani dònni sira, kalan, baara ani cikè konyèw, hadamadenya gasi sigi cogo, denw an'u bangebaw ladonni cogo, baganw, cikè-minènw ani sènèfènw labèn cogo, dò fòra nin bée kan.

san tan ani saba in kòndò, jamandenw ye dò fara u ka hakili n'u ka baara nyuman kan. hadamadenya sinsina mali kòndò, bée y'i cèsiri ka yèlèma don i ka yòrò la. sèriwusi kuraw sigira. izini kuraw jòra. furakèlisow ani kalankèsow cayara. siso ani bolifèn suguya nyumanw bée fan bée.

sègèn kòrò tè dèèsè ye

nka, san dama dò in kòndò, ja ye mògòw sègèn kosèbè. a kèra sababu ye ka balo ko gèlèya, ka mògòw ni baganw nagasi, ka caman bò girin na.

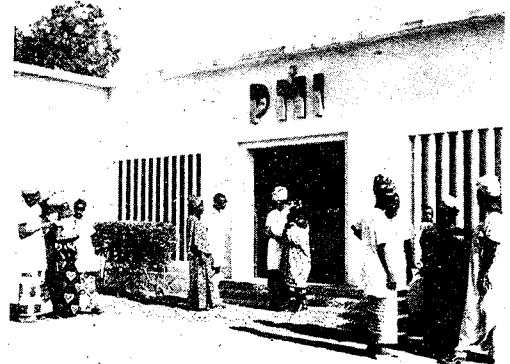
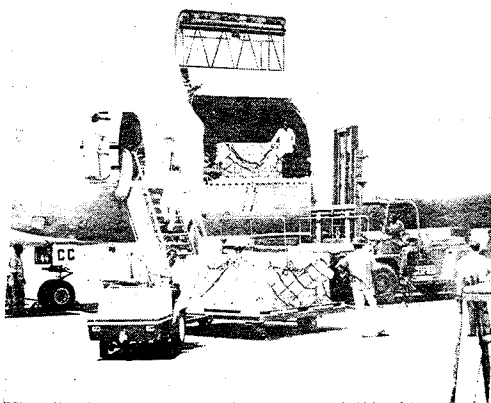
o kana mògò si hakili keleku, ba-wo ja in ye ala ka wale de ye, wale min, ni hadamaden kun ka dògò a la. sègèn kèra, nka sègèn kòrò tè dèèsè ye. ja ni yèrèmahòrònya kòndò, an ka ala tanu : nyani man jugu, malo de ka jugu.

amadu ganyi kantè



peresidan musa tarawele, mali jamana kuntigi. jama in jira kun ye, k'a fò ko malidenw ye dò fara u ka hakili n'u ka baara nyuman kan. o de y'a to, hadamadenya sinsina mali kòndò : cikè ani kalan dusu donna bée kòndò.

san tan ni saba in kòndò, kalansow ni furakèlisow cayara mali kòndò. sèriwusi kuraw sigira, baara ani cikè nògòyara malidenw ma. ja kòsòn, balo bè ka dònì, ka taa kafow ni duguw kòndò.



mali ye
san tan
ani saba
sòrò

hali bi...
.....dòw m'u ka
kibaru bakurubasan
an'a feere wari ci
bamakò, ccp 0155.

kibaru
danma
nimòrò

balikukalan kibaru

ka bò nyònò



ne ka foli ani walenyumandòn bè komite ni gòfèrènaman m̀d̀g̀w ye, k'a d'a kan, balikukalan in tile falenna. balikukalan tile falenna, a tora balikukalan kalo ani dolow ye.

o ye mun ye ? kalo ye kitabuw ye, dolow ye faso sariyaw ye, minw ka gèlèn, i n'a fò furuw ani nafolo kow, ani an faw an'an m̀k̀k̀w ka kèlen k̀d̀r̀ò minw tèmènna. n'o kitabuw b̀d̀ra, o tuma na, balikukalan tile ani a kalo ani dolow b̀d̀ra.

mun na, ne ve nin nyini komite ni gòfèrènaman fè ? a bè kibaru ni m̀d̀r̀ò 9 k̀d̀ǹò ko minisitiri yusufu y'a fò : kibaru ye balikukalan dafalan ye.

ni mali cèw ni musow b̀èè y'i ka k̀èta d̀ǹ, faso ka nyètaa bè ǹd̀g̀d̀ya, kalanso bè k̀è saba ye mali k̀d̀no : kurahanè kalan, nasara kalan, ani balikukalan. ni b̀èè y'i ka sira minè, faso ka kunk̀d̀r̀òta bè teliya.

sidi dante

ka bò sirakele

n'i a nyini m̀d̀g̀d̀ bèè fè, bèè ka halala nyini. m̀d̀g̀d̀ halala ye kalan de ye n'i ye nafolo s̀d̀r̀ò, walima m̀d̀g̀d̀ bèè ye foroba de ye.

n'i sara k'i ka muso d̀d̀ bè o ta. n'i sara k'i ka nafolo to, d̀d̀ bè o ta. nka n'i y'a s̀d̀r̀ò, kalan de don, m̀d̀g̀d̀ si t̀è se k'i ka kalan ta.

o tèmènnen k̀d̀, fèn jumèn de bè yen, n'i bè se ka m̀d̀g̀d̀ s̀d̀n a la, a ka to a cogo la, o ye fèn jumèn de ye ? o ye kalan de ye, sabu i bè m̀d̀g̀d̀ kalan, i ka kalan bè to a cogo k̀d̀r̀ò la, foyi t̀è b̀d̀ a la.

mulayi tarawele

ka bò tofasadaga

n'i ye fèn o fèn di m̀d̀g̀d̀ ma, o bè ban, fo n'a k̀èra hakili nyuman ye. balikukalan k̀èra hadamadenya sinsi bere ye mali k̀d̀ǹò, bawo an y'an ka baaraw d̀ǹ sisan. ni m̀d̀g̀d̀ y'i ka baara d̀ǹ, i bè hakili nyuman s̀d̀r̀ò. n'i ye hakili nyuman s̀d̀r̀ò, hadamadenya bè sabati. ni hakili nyuman b̀d̀ra m̀d̀g̀d̀ ko la, m̀d̀g̀d̀ ko bè nagasi. an b'a fè k'aw kunnawolo balikukalan na, bawo ni m̀d̀g̀d̀ y'i k̀d̀ ko, i ỳèr̀è ka kan k'i k̀d̀ǹò mako.

faganda tunkara

ka bò kòlòdugukura

n'bè n'k̀d̀r̀òk̀è yusufu damèlè foto ci aw ma, aw k'a b̀d̀ kibaru k̀d̀ǹò. an ka kalanso f̀l̀d̀ animatèri don.

ne b'a fè k'aw nyininka, n'a s̀d̀r̀òla tigatulu ni ǹd̀ǹò min bè na di kalansow t̀d̀g̀d̀ la, n'a y'a s̀d̀r̀ò balikukalan karam̀d̀g̀d̀w ka s̀d̀r̀òta ye min ye a la, aw k'o fò n'ye.

bakari damèlè



balikukalan karam̀d̀g̀d̀w ka s̀d̀r̀òta ye tulu bid̀ǹ kelen ye, ani dutè garamu 250, ani ǹd̀ǹò garamu 250.

kalandenw ta ye tulu litiri tila ye. o la, tulu bid̀ǹ bè tila kalanden 7 ni nyòg̀d̀n cè. ǹd̀ǹò ni dutè la, kalanden kelen kelen bèè ka kan ka garamu biduuru duuru s̀d̀r̀ò.

ni nin hakè fòlenw ma s̀d̀r̀ò sen min na, hakè min mana s̀d̀r̀ò, o bè tila u ni nyòg̀d̀n cè.

ji ko kibaru

malo bè s̀d̀r̀ò k̀òs̀òb̀è

an y'a mèn kosa in na, ko ji donna joliba la uti kalo in na, fo ka joliba fa a fa cogo la.

o la sa, a bè se ka fò kabini sisan, ko maloforo minw bè segu, san, jene, ani moti fan fè, ji bèna don o maloforo bèè la. ni ala s̀d̀nna a ma, o ỳd̀r̀òw m̀d̀g̀d̀ bèè bè malo s̀d̀r̀ò nyinan.

an ka nyòg̀d̀n nyènajè

an y'a fò arajo la, k'a sèbèn kibaru k̀d̀ǹò, ko ni m̀d̀g̀d̀ min bè kuma k̀d̀r̀òma, nsiirin, ntalentalen, walima hakililasèbènni ci an ma, o bè diya an ye kosèbè, bawo olu bè k̀è sabbu ye ka kibaru kalanni diya a kalanbagaw bolo.

o sababu la, an terikè mulayi tarawele ye nsiirin d̀d̀ sèbèn, k'a ci an ma. o nsiirin filè nin ye :

bi ma dinyè da

nin ye cè saba de ye. cè saba nin tun ye terima de ye. d̀ǹ d̀d̀ la, u wulila, ko u bè taa ala fè. d̀d̀ ko ale bè taa marifa nyini. d̀d̀ ko ale bè taa muso nyini. d̀d̀ ko ale bè taa j̀d̀ nyini.

u saba j̀èra ka taa ala fè. ala ye marifatigi ka marifa di a ma, ka musotigi ka muso di a ma, ka j̀d̀tigi ka j̀d̀ di a ma.

u seginna ka na. u natò, marifatigi mana sogo minw faga, musotigi ka muso bè o tobi. j̀d̀tigi mana fèn min faga a ka j̀d̀ la, musotigi ka muso bè o tobi.

don d̀d̀ la, marifatigi ni j̀d̀tigi fana wulila k'u bè taa u ka j̀d̀ ni marifa falen ala fè. u taalèn, ala ye marifatigi ka marifa k̀è muso ye, k'a di a ma, ka j̀d̀tigi ka j̀d̀ k̀è muso ye, k'a di a ma.

o muso saba de bè dinyè k̀d̀ǹò. ala ye min da gale, o de ye dinyè muso sèbè ye. min ta k̀èra marifa muso ye, ale n'a cè mana kèlè, bèè de bè o mankan mèn. j̀d̀ muso, ale n'a cè mana kèlè, m̀d̀g̀d̀ t̀è o mankan mèn, nka a bè nyini ka a cè faga soju k̀d̀ǹò.

mulayi tarawele sirakele

bèe n'i miirina ta: mógò n'i mago, jumèn ka fisa jumèn ye?

kibaru ka nyininkaliw sen fè, nyininkali dè kèra arajo mali la, ko : mógò n'i mago, jumèn ka fisa jumèn ye? mógò minw ye lètèrè ci an ma, k'u miirina taw fè o kuma kòròma in kan, olu ka lètèrè kòndò kumaw filè nin ye :

ka bò ncèso

mógò ka fisa mago ye. n'i y'a ye, ne ko mógò ka fisa mago ye, n'i y'a mèn ko mago, mógò de bè mago dila. mago gèlèn mana jò mógò min kan, i bè se ka mago fisaya mógò wèrè ye, nka i t'i mago fisaya i yèrè ye. mago gèlèya o gèlèya, mógò de bè mago dila. o yòrò la, mógò ka fisa mago ye : mago tè se ka bò a yèrè la, n'a ma bò mógò la.



ni mógò mago sara, i yèrè ma sa, a bè kòmi i mago ma sa. n'i mago nyèna, e yèrè sara, a bè kòmi i mago ma nyè.

mógò bè mago min fisaya i yèrè ye, n'a y'a sòrò i bè nyèmògòya de la. e b'o dabò jama kunmabòli kama. o tuma, i b'o mago fisaya i yèrè ye. n'o b'òr'a la, ne ta hakili

la, mógò ka fisa mago ye. mago bè mógòya sinsi, nka a man fisa mógò ye. dulayi sandògò

ka bò fuga

mógò mago de bè se i la, k'a d'a kan, mógò bè wuli k'i mago sègèrè, mógò si mago tè wuli k'i sègèrè. hali n'i mago jòlèn don mógò wèrè la dugu kòndò, n'i ma wuli k'a figi sègèrè, a tè wuli k'i sègèrè. n'i ka baara ganna cogo o cogo, n'i mago jòra, fo i ka wuli ka taa i mago nin nyèbò. n'i ma wuli, i mago tè nyè. o yòrò la, i mago ser'i la.

papa jara

ka bò ncèso

mógò mago ka fisa i yèrè ye, nka a bèe. ko tè :

sènekèla, a ka foro ka fisa a yèrè ye : mógò siya bèe, bèe b'a dòn, dumuni ka fisa i yèrè ye.

n'o tè, mógò, i mago bè jò fèn dè la, i bèna miiri k'a fè : n'i ye nin kè, a bèna kè lebu ye, i b'o to yen. o mago fasòn, mógò ka fisa n'o ye.

madu taraweile

ka bò nyaca

mógò mago de ka fisa n'i ye. o kòrò masurun ye min ye : bari bamanaw b'a fè ntalen la ko mógò na kun ka fisa n'i ye. n'o ye tinyè ye, i mago fana ka fisa n'i ye.

daramani taraweile

ka bò kòlòdugukura

mógò mago ka fisa n'i ye. bawo mógò mana kè cogo o cogo, i mago ka fisa i ye. n'i ye i mago bila, i ta bè tinyè.

beyi kumare



mógò n'i mago ? mógò mago ka fisa i ye, ne kòni fè.

bakari damèlè

nin kèra tarawelecè dè ye.

kòngòba dè kèra. o kòngò juguya-ra kosèbè. o tuma na, ale kòndògan-na kosèbè. fosi fosi tè sòrò ka di a muso n'a denw ma.

o tuma na, don dè kèra, tarawelecè y'a miiri, k'a fè a muso ye ko muso ni denw si kana taa foro kòndò, ko ale kelen bè se k'a cikè.

o y'a sòrò, tarawelecè ta b'a kòndò. a ye a ka b'òrè ta, ka taa bananba sugu la, ka shòkisè caman san fo k'a ka b'òrè fa kosèbè.

don dè kèra, n'o ye ale ka tobili

an ka yèlè dònì

tile naaninan ye foro kòndò, ale ka shò m'òlèn, a nana ka bò cikè yòrò la, ko a bèna a ka shò b'ò dagani kòndò, dagani wulila, ka boli, ka so sègèrè.

o tuma, ale ni dagani falen shò la, u bèe bolitò donna a muso ka so kòndò. o tuma na, muso ye dagani ni shò minè. a ko : tarawelecè, h'òn kè, anw mòkè de tun b'a kè tan, kòngò waati fè.

baba jara joni

tarawelecè dè tun bè jarabugu, a t'ògò ko cèkura. a ko a muso ma : n'i ka fari finna, i k'o fè n'ye. ne b'a fè ka n'ka nkaranka faga

muso ye fari b'ò nyintin kòndò, a kò : cèkura, na a lajè. tarawelecè y'a ka kulusi b'ò, k'a ka d'òlòki b'ò, ka na daga jigin, ka nyintin sigi tasuma kan, ka d'òlòki ni kulusi bila nyintin kòndò

a bè na tuma min, a y'a sòrò, fi-niw bèe jenina.

a ko a muso ma : daa o, n'fara sa. baba jara koja



bamanankan sèbèn cogo

kabini kibaru ye bòli daminè, lètèrèw bè ci an ma, minw kòndò u cibagaw b'an nyininka, n'u filila, an k'a f'u ye.

ko daminènen don. mògò o mògò, n'i ma fèn min faamuya a la, i k'an laddonniya a la, an n'a fèrèfèrelatigè i ye. an b'aw ka bila la.

o bden kò yen, fili min bè sòrò lètèrèw la, ni balikukalanden caman b'o kè, o ye ka kannyèw sèbèn k'u tugu tugu nyògòn na kumasen kelen kòndò. ni fèn minw tè kelen ye, olu tè sèbèn ka tugu nyògòn na.

an k'a fò : "sidiki ture". sidiki ye tògò ye, ture ye jamu ye. u tè kelen ye, u man kan ka sèbèn ka tugu nyògòn na.

an ka nin kumasen ninw lajè :

a bè taa sugu la.

musa tè taa dunun kòrò.

"a" ni "musa" bè wale kè, n'o ye taali ye. a bè fò olu ma ko waletigi (i n'a fò : an, aw, u, i, awa..). u bè sèbèn u dan na.

"bè" ni "tè" b'a jira ni wale bè kè, wala n'a tè kè. "bè" ni "tè"

ye dèmènanw ye. u ka ca bamanankan na (i n'a fò : ye, ka, ma, mana, bèna, tènà..). u bèe bè sèbèn u dan na.

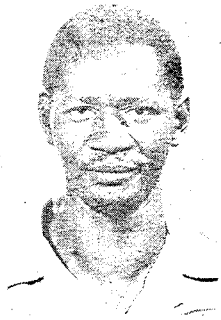
"taa" bè wale fò, wale min bè kè, wala n'a tè kè, n'a bèna kè, wala n'a tènà kè. "taa" n'a nyògònaw (i n'a fò : boli, bò, don, wuli, dun, wele, bugò..), bèe bè sèbèn u dan na.

"la", "kòrò", olu ye kòfèfènw ye. wale o wale, n'a bè kè, a bè kè yòrò dò. a bè kè o yòrò kòndò, wala a kèrèfè, a nyèfè, wala a kòfè : "la", "kòrò", "kòndò", "fè", "kòfè", "kèrèfè", "nyèfè"... , olu bèe bè sèbèn u dan na.

tugulanw, i n'a fò "ni", "ani", (madu "ni" sidiki), "ka" (n'b'a fè "ka" taa), olu fana bè sèbèn u dan na.

"ni" ani "ba" bè fara tògòw kan tuma dòw, k'a jira u ka bon wala u ka dògò (i n'a fò : cèni, cèba..).

"kè" wala "cè" ani "muso" bè fara tògò dòw kan, k'u cèya wala u musoya fò (i n'a fò : balimakè, balimamuso..).



Sisan, balikukalan nafa ka bòn kòsòbè a bè cikè sòrò yiriwa tubabu kalan ani balikukalan cè ka jan i n'a fò san ani dugu cikèla si tè dibila tugun.

an ka nin lètèrè lajè. a sèbèn ko ka nyi, a sèbènni filennen don. lètèrè sèbèn ko de ye nin ye : sèbènni kana kunbaya kojugu, a kana misènya kojugu, siginiden minw ku ka jan, k'olu janya ka tèmèn tòw mamadu kantè

kibaru bakuruba san sòngò

- san kelen : bamakò ani mali bèe kòndò..... dòròmè 100
- san kelen : farafin jamanaw kòndò..... dòròmè 200
- san kelen : "gabon, maroc, tchad, tunisie, angola, zaire"..... dòròmè 300
- san kelen : farajè jamanaw kòndò..... dòròmè 300
- san kelen : "asie, usa, urss"..... dòròmè 400

wari bè ci kibaru ma : ccp. 0155, bamakò, mali.

sétanburu kalo tile 8

sétanburu kalo tile 8, o ye balikukalan ka donba ye. o don ye kalanbaliya kèlè don ye, dinyè fan tan ni naani bèe kòndò. o don, an bèe ka kan k'an yèrè nyininka, n'a y'a sòrò, an y'an niyòròta kè kèlè in na.

salon sètanburu kalo ni nyinan sètanburu kalo cè, balikukalan sèriwusi ye mun kè ? hakilina kura min donna balikukalan na, a y'o sabati. o siratigè la, o ye kalanso 470 dayèlèn. balikukalan basigira moti jamana kan, malo bè sènè yòrò min na. kalan bè kè o yòrò la fulakan na. kalanden 570 de ye kalan kè o yòròw la. o y'an ka balikukalandenw kè mògò 47922 ye.

san o san, sètanburu kalo tile 8 seli bè kè bamakò, kabini san 1966 fo ka n'a bila salon na. nka nyinan, a seli bèe bè kè segu. o kun ye mun ye ? o kun ye ka bonya lase mògòw ma, minw ye baara in fòlò.

kan naani dè bè sèbèn mali kòndò

mali kanw siginidenw sabatira mè kalo tile 26, san 1967 la. o kanw ye bamanankan ye, ani fulakan, ani kòròbòròkan, ani burudamèkan.

bamanankan kalanni daminèna san 1968 la, segu mara la. o don ni bi cè, kalanso 2323 de dayèlèna mali kòndò. kalanden 47259 de bè bamanankan sèbèn sisan.

bamanankan lakalitasèbèn, n'o ye kibaru ye, o bdra marisi kalo tile 10, san 1972 la. kalo o kalo, nimòrò kelen bè bò.

fulakan kalanni daminèna san 1973 in na, moti mara la, ni kalanso 23 de yè, ani kalanden 570. bamanankan ta kèra cogo min na, fulakan fana ka kalansow bèna yèlèn mali kòndò, o kan in bè fò yòrò minw na. u fana ka kibaruw bèna sèbèn u ka kan na. nka u bè don kibaruba kelen in de kòndò, k'a bèe kè sèbènba kelen ye.

fulakan mana bò yen, kòròbòròkan ani burudamèkan fana kalan bè kè, k'u fana ka kibaruw bila kibaruba kelen in kòndò.