

san fòlò      nimòrò 2  
awirili kalo 1972 san

a sòngò :      dòròmè 4  
b.p. 24      bamakò

# kibaru

a bè bò kalo o kalo, faso ka kibarudiso ka yamaruya kònò

## ala dan ka nin kè!

kibaru bɔlen kɔ, an ye lètèrè ca-  
man sɔrɔ, ka bɔ a kalanbagaw  
yɔrɔ. lètèrè ninw bɛe y'an nisɔn-  
diya. nka min y'an miirila ta jɔn-  
jɔn fɔ, o kɛra shɛki mohamɛdi  
dunbiya ka lètèrè ye, ka bɔ bada-  
labugu kalansoba la. o sɛbɛn kɔ-  
rɔfɔkan filè nin ye :

ala dan ka nin kè !

ala dan ka nin kè !

kabini tuma jan, an b'a mèn k'an  
ka kanw bèna don da la. nka an  
tun sigilen bè k'an nyè mada, k'an  
tulo majɔ. ta tun mènɛnen bè wa ?  
sisi tun bɔlen bè wa ? anw kɔni  
tun t'o kala ma.

marisi kalo, 1972 san na, mɔgɔ o  
mɔgɔ, ni faso kanubagantiya b'o  
la, n'o bè hami ni mali ka yèrè-  
mahɔrɔnya ye, o bɛe nimisi wasa-  
ra, k'u nisɔndiya kibaru bɔli la,  
fo ka dama tèmèn.

faso ka kibarudiso ye nin hakili  
min sɔrɔ ka lakalitasɛbɛn dila,  
k'o tɔgɔ da kibaru, ani k'a kuma-  
kanw bɛe sɛbɛn bamanankan na  
fèrètètè, o kɛra wale ye, min y'an  
fa, k'an kun kɔrɔta.

o tuma na, an ka dugaw kè kibaru  
ye :

ala ka kibaru ka nyètaa sabati,  
ka si ni kunkɔrɔta d'a ma, ka cè-  
siri ni dusu d'a dilabagaw ma, ka  
faamuya ni nisɔndiya ni nafa sɔrɔ  
a la, a kalanbagaw fè, ka kibaru  
dèmèni don an bèe dusukun na.

an balimaw

a y'aw se ko bèe kè  
ka kibarulaselaw ka  
baara nògòya u bolo

## mali, moritani, senegali: tòn kura sigira



marisi kalo tile 10 ani a tile 11,  
1972 san, koloneli musa tarawele,  
mali kuntigi, ni sèngɔri, senegali  
kuntigi, ani mɛktari uldada, mo-  
ritani kuntigi, u ye nyɔgɔn kumbèn  
nuwakshɔt, moritani faama dugu la.

u ye nyɔgɔn kumbèn o.e.r.s. kun-  
kanko de la. o.e.r.s. ye tòn ye,  
n'a sigira lagine ni mali ni sene-  
gali ni moritani cè labè, lagine  
jamana na, marisi kalo tile 24,  
1968 san. tòn in sigi kun tun ye

ka babolo labèn, min tɔgɔ sene-  
gali, walasa k'a nafasɔrɔ sira nɔ-  
gɔya.

jamana kuntigi saba ninw y'a jira  
ko tòn in selen bè yɔrɔ min na  
sisan, a gèlɛyara, bawo a tètè taa  
nyè, a tètè taa kɔ.

peresidan saba in ye ko in sègèsè-  
gè, ka tila, k'a jira k'u ka kan k'a  
baara cogo kura ta, k'u ka kan ka  
politiki fan bɔ tòn in na, walasa  
nafasɔrɔ sira bè jèya.

o la sa, nyèmɔgɔ saba in y'a jira  
ko ni tòn kɔrɔ ma wuli, ka kura  
sigi a nɔ la, baara tètè se ka kè co-  
go si la.

o de kosɔn, u bèna a kan ka tòn  
kura sigi u ka jamana saba ni nyɔ-  
gɔn cè. o tòn kura de tɔgɔ ko :  
o.m.v.s.

o tòn kuntilenna tètè dɔ wèrè ye, ka  
babolo in baara, walasa jamana  
saba in ka sɔrɔw bè se ka yiriwa.

amadu ganyi kante

## mali kibarulasela fòlòw

u ni kapitèni yusufu tarawele ja filè. kunnafoni bè nyè 2 ani nyè 4 kan.



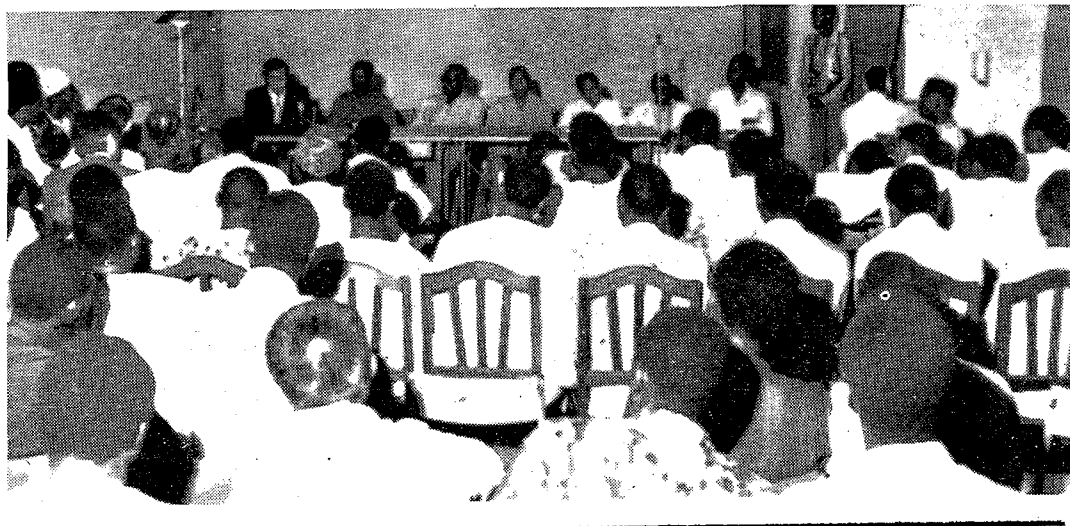
## mali kibarulasela fòlòw

ntènèn don, marisi kalo tile 20, 1972 san, kibarulasela 42 ka kalan fòlò dayèlèla bamakò, faso ka kibarusbaba la.

kalan in dayèlèli kèra nyènjè ye. kapitèni yusufu tarawele min ye an ka kibarusu minisitiri ye, o tun bè yen, cèmògò sangare tun bè yen an ka kalansira minisitiri tògò la, donali dimon tun bè yen, jamana hòrònyanew ka tònba bolofara min bè mali la, o tògò la. kapitèni yusufu tarawele ye kuma ta ka kalan dayèlèli yamaruya di. a ka kuma kònd, a y'a jira ko kibaru, n'o ye lakalitasèbèn kura in ye, a na kè sababu ye ka balikukalandenw ka dònnya sinsi, k'u ka balimaya n'u ka sinjiya sinsi, k'u ni dugubakòndmògòw gèrè

nyògòn na, k'u bè kè kelen ye. a ye unesco fo, tònba min ye mali dèmè balikukalan in na ani lakalitasèbèn in bòli la. kapitèni yusufu tarawele kèlen kò ka kalan in dayèlèli yamaruya di, orolan, min ye unesco ka ciden ye, kibarulaselaw ka kalanko la, o ye kuma ta, ka kalan in kè cogo nyèfò. kalankèra dègòkun fila kònd. dègòkun fila in kònd, kibarulaselaw ye kibaru nyini cogo n'a ci cogo dege. kunnafoni caman dira u ma fana, lakalitanyininaw ka baarakan. kalan in laban na, a nyinina kibarulasela ninw fè, u ka taa u yèrè lajè dugu saba kònd, bamakò serikili la.

yaya jara



## kuruninkòtòkaw ye sira kòròba dò dayèlè

kuruninkòtòkaw bdra ka sira kòròba dò dila. o sira tun bilala mobilw fè, nyinan y'a san 10 ye. kuruninkòtò cè n'a musow de ye nin hakili nyuman sòrò u yèrè ma, ka nin baaraba kè. sira in baara bèe banna marisi kalo tile 19, 1972 san.

baara in kun cèra manbiri, jijan aròndisiman na. o don, kita tigasènè sèriwisi ye kamiyòn fila singa u ma, u ka segin u ka dugu la. sira in janya ye kilomètèrè 70 ye.

yòrò min tun tinyènen bè kosèbè, n'o ye bawulen yòrò ye, kuruninkòtòkaw ye yen dila, k'a nyè, ni bèlè ye.

kita kumandan, n'o ye kalifa tarawele ye, ani tigasènè sèriwisi kungiti, n'o ye delisòni ye, u taara kuruninkòtò, ka kuruninkòtòkaw fo u ka nin wale nyuman na.

sira kura in bè kè sababu ye sisan ka bò kita ka na jijan, ka bò jijan ka na sefeto, ka bò sefeto fo nyoro, o min tun tè se ka kè fòlòfòlò.

bulkadèri mayiga

## sarimisi kolon cogo

sarimisi kuraw ka kan ka kolon joona. kabini nin kalo la, u kolonni ka kan ka daminè. o la, don o don, sògòma, i bè zu siri u kan na,



ka jirikuru siri u la,

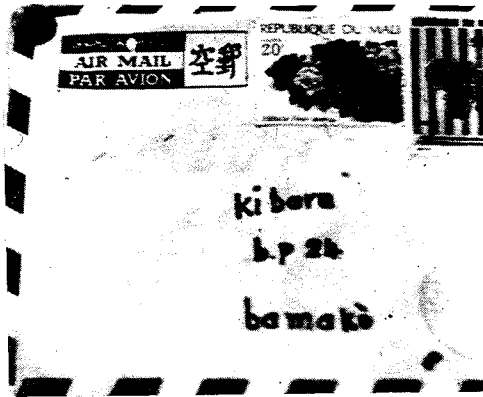


u b'a sama ddoni ddoni, foro ni sinsan kònd.



tilegan fè, i b'u foni. i bè tige nyaga ni kògò d'u ma. i bè to ka kè ten, fo ka dègòkun kelen sòrò. dègòkun filanan na, i b'u siri wotoro la. nturaw kolon tuma, i kana to k'u gosi. o b'u tinyè. i b'u naani. i bè to ka kuma u fè nin cogo la : an ka taa, munumunu, a y'aw jè.

siginò sandògò



## kibaru kalanbagaw kuma yòrò

kabini kibaru b̄ra, an ye lètèrè caman s̄rò, ka b̄d mali fan b̄e an'an ka jamana k̄d kan.

o lètèrè ninw caman b̄e komite militèri fo, ka ḡfèrènaman ani kibaru baarakèlaw fo, faso kibaru s̄bèn f̄l̄d b̄dli la, bamanankan na.

d̄ow y'a jira an na, k'u b̄e kibaru san kalo o kalo, fo ka t'u sa.

o la, kibaru santa b̄e s̄rò baliku-kalan kuntigiw bara.

d̄ow fana y'u hakililaw f̄d an ye bamanankan s̄bèn cogo kan. o diyara an ye kosèbè, bawo o wale b'an dèmè k'an ka kanw don da la, ka taa a fè.

o tuma na sa, aw minw b̄e nin kalan, a y'aw jija ka kunnafoniw d'an ma aw ka cikèdaw kan, walasa an k'u lase jama ma.

## n'i ye dinyè sokè girin

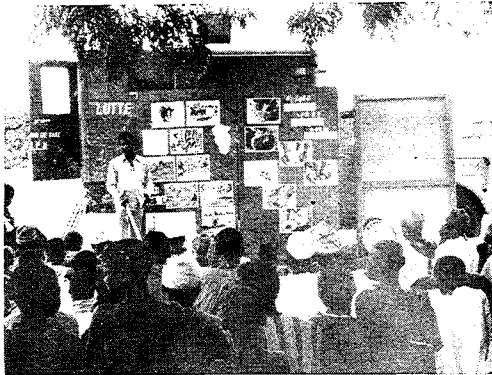
e mana wuli, ja, ja, ja,  
i b̄e ngolo fè, k'o ye waritigi ye,  
e mana wuli, ja, ja, ja,  
i b̄e zan fè, k'o ye sanutigi ye,  
olu man'e bisi sa, k'i t̄d t'i foroko ye,  
e nparantan nparantan, nji k̄rè fè,  
o dun kumakan t̄d d̄d wèrè ye,  
k'i ye dinyè sokè girin,  
i na n̄nsi taama.

shèki mohamèdi sherifu dunbiya

**a ye arajo mali  
lamèn tuma b̄e**

## janto yèrè la kòròko ka nyi

farikolo barika ani hakili barika nagasibaga t̄d d̄d wèrè ye bana k̄d. bana de ye jugu ye, wa su fana t̄d m̄nè b̄d. ni m̄d̄ḡd min sera ka nin kuma in k̄rò d̄d, o na se fana ka mali d̄d̄k̄t̄d̄r̄d̄so d̄d̄ḡd̄kun nyènajè k̄rò faamu.



## faamuyali b̄e bana kèlè nògòya

d̄d̄k̄t̄d̄r̄d̄ s̄eriwisi, min b̄e wele edikas̄n sanitèri, o ni tigasènè s̄eriwisi j̄era ka sinimanb̄d mobili fila bila ka taa cikèduguw la, kabini zanwuye kalo t̄m̄n̄n̄n̄. s̄eriwisi fila ninw ka baarakèlaw b̄e siniman b̄d la s̄enèkèlaw ye, walasa u b̄e faamuni k̄e banaw kan ani denmisèn ladon cogo kan. an b̄e yòrò min na sisan, sinimanb̄d mobili fila ninw t̄m̄n̄na kita ani kolokani dugu caman na. n'u sera aw ka dugu la, a y'aw jija ka taa siniman in lajè. aw na kunnafoni caman s̄rò banaw kèlè cogo kan. semega

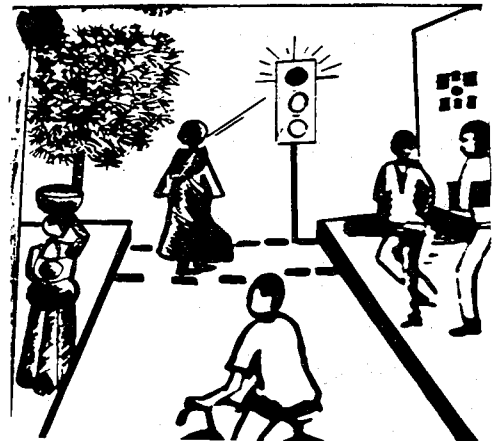
**forow labèn tuma  
surunyana. kabini sisan  
cikèla nyuman hakili ka  
kan ka jigin a ka foro  
labènni na. o la sa  
a y'aw hakili to  
cikèlakòlidenw ka  
laadilikanw na**

## hakili sigi b̄e duguba taama diya

dugubaw t̄d se ka nyè dugu mis̄nw k̄d. dugu mis̄nw fana t̄d nyè dugubaw k̄d. u b̄e mago b̄e nyè-ḡn na.

o tuma na, aw mana na dugubaw k̄d, aw magow nyènb̄dli la, aw k'aw k̄d̄si bolifènw na. aw k'a d̄d ko bamak̄d ani mali duguba caman k̄d, bolifènw ni sennam̄d-ḡw b̄e n'u ka sira don.

o la, sennam̄d-ḡw ka kan :  
ka taama nb̄eda k̄rè fè kudayi,  
ka sira fan b̄e filè, u siratigèd̄,  
ka siraw tigè tuma b̄e siratigè  
ȳròw la. o siratigè ȳròw la, aw



b̄e tiiri n̄rè muguman ciilen ye, walima n̄gèw gengeney ye gudd-r̄n kan.

awka kan fana ka siradalayeelenw k̄d̄si, olu b̄e s̄rò sira kumb̄nw na.

bilenman mana m̄nè, o k̄rò ye bolifènw k'u j̄d, sennam̄d-ḡw ka sira tigè.

zorobilenman k̄rò ye yeelen b̄ena yèlèma.

nyugujiman k̄rò ye sennam̄d-ḡw k'u j̄d, bolifènw ka t̄m̄n̄.

e m̄d̄ḡd min mana nin b̄e matarafa a ka ca a la, baasi t̄na e s̄rò.

yaya jara



### maana bilaman

bi, mɔ̀gɔ̀ 688 de bè maana kɔ̀nɔ̀. maanakaw nyèsinnen bè cikè ani baganmara de ma. u ka sɔ̀rɔ̀ fanba bè bɔ̀ nyɔ̀ ni tija de la. misidaba 10 ni saribilennin 3 bè maana. balikukalanso kelen fana bè yen.



filema fè, maanakaw bè nakɔ̀baara kè. o la, u bè fèn misènnin caman cikè, i n'a fɔ̀ sira, woso, bananku. nyènajè caman bè kè maana cè misènw ni musow fè. o nyènajèw ye kɔ̀nɔ̀ ye, ani kɔ̀mɔ̀, ani kɔ̀tèba, ani didadi, ani nɔ̀nso, ani maribayasa. kɔ̀nɔ̀ nyènajè ni kɔ̀tèba de sinsinen bè kosèbè.



## maana kibaruw

anw ka jèkulu, n'o ye kibarulasela jèkulu fɔ̀lɔ̀ ye, anw ka baara tun nyèsinnen bè maana ma, welesebugu mara la. an sera welesebugu ani maana, marisi kalo tile 27, 1972 san. an kibarulasela mɔ̀gɔ̀ 13 de tun don. an ni welesebugu kumandan ni maana dugutigi ani dugu mɔ̀gɔ̀ bèe jèra ka baara kè. an kunbèna konyuman maanakaw bèe fè. an ye kibaru minw sɔ̀rɔ̀ u fè, olu de ye ninw ye.

### maana sigi cogo

maana ye dugu ye, min bè welesebugu arɔ̀ndisiman na, bamakɔ̀ sèrikili la. a ni welesebugu cè ye kilomètèrè 3 ye, kɔ̀rɔ̀n fè.

maana dugutigi ye siriman dunbiya ye. a si ye san 82 ye. sɔ̀rɔ̀dasi kɔ̀rɔ̀ don. nyinan y'a san 6 ye dugutigiya la. a ko :

maana sigibaga fɔ̀lɔ̀ ye zankurajan dunbiya ye. donso tun don. don dɔ̀ la. a yaalatɔ̀ bɔ̀ra kɔ̀lɔ̀n dɔ̀ kan. a ye bèlèkisè fili a kɔ̀nɔ̀ sinyè saba tuma min na, a y'a dɔ̀n ko jì b'a kɔ̀nɔ̀. a y'a ka foroko kè jurufilen ye, ka jì bɔ̀ k'i min, k'a dɔ̀ sama a dɔ̀gɔ̀niw ma. o kɔ̀ fè, zankurajan taara dugukolo nyini a terikè habafila fè. o ko a ma ko dugukolo ye ngolobalakaw ta ye. a selen olu ma, olu ye dugukolo dɔ̀ d'a n'a dɔ̀gɔ̀w ma.

### kibarulasela jèkulu fòlò

bubakari	diko	(bamakɔ̀)
solomani	jakite	(joyila)
usumani	sisoko	(bamakɔ̀)
basiru	tarawele	(bamakɔ̀)
fankelen	konate	(bamakɔ̀)
mohamadu	li	(samankɔ̀)
idirisa	bacili	(zènzana)
fanta	kamara	(bamakɔ̀)
bubakari	si	(kokofata)
bokari	sise	(bamakɔ̀)
kunja	tarawele	(baraweli)
gawusu	keyita	(kulukɔ̀rɔ̀)
bakari	sogoba	(bamakɔ̀)

zankurajan ye dugu sigi, k'a tɔ̀gɔ̀ da : maana. maana kɔ̀rɔ̀ ye : mɔ̀gɔ̀ kana maga an na, an fana kana maga mɔ̀gɔ̀ la.



### an ka yèlè dòoni

jarakè dɔ̀ n'a terikè tun bè taa bɔ̀ u biranna na.

jarakè ko k'u birannakaw ka na man di. u yèrè ye na tobi k'a kè foroko kɔ̀nɔ̀.

u taatɔ̀, sanji y'u gosi k'u ka finiw bèe nyigin. u dontɔ̀ dugu kɔ̀nɔ̀, mɔ̀gɔ̀ fɔ̀lɔ̀ min y'u ye, o taara a fɔ̀ u biranmuso ye. biranmuso ye finijè kuru k'o kè filen kɔ̀nɔ̀, ka lèfè kè k'a datugu, 'ka taa a d'u ma su fè.

a kèra u kɔ̀nɔ̀, dumuni don. u y'u ka foroko dayèlè, ka na bɔ̀n filen kɔ̀nɔ̀. mɔ̀gɔ̀ fɔ̀lɔ̀ min y'a bolo don, o girinna k'a fɔ̀ ko fini don.

maloya fè, u bolila k'u ka minènw to.

nin lakalitasèbèn dilabagaw ye :  
bubakari mohamani tarawele, o ye kibaru kuntigi ye.  
amadu ganyi kante, o ye kibaru dilaw kuntigi ye.  
yaya mamadu jara, o ye sèbèn dilalaw kuntigi ye.

sèbènnikèlaw ye :  
mamadu sisoko, abdulayi tarawele,  
sigino sandgɔ̀, daramani sise, bakari sogoba,  
baba halawu, amadu ture, jibirili semega.

sèbèn dila yɔ̀rɔ̀ ye ènpirimeri kase keyita ye.