

san 1973 òkutòburu kalo
san filanen nimòrò 20

bp 24
bamaké
mali

dòròmè 4 ccp. 0155

kibaru

a bè bò mali kibarudiso ka yamaruya kònò

an ka hinè nyògòn na kelenya kònò k'an ka baara k'a cogo la

ja kòsòn, an'a ye gèlèya min da hadamadènw ni baganw kan, mali ka yèrèmahòrònya kumbèn seli tan ni sabanan ma kè nyinan, i n'a fò, san tòw la. nyènajèw dabila kun kèra mun ye nyinan? 'a kun kèra k'a jira an balima sègènbagatòw la ko hakili de ye hadamadènya sinsi bere ye, bawo, a tè se ka bèn, dòw k'u bolo bila dunun na, k'a sòrò dòw m'u bolo bila u da.

peresidan musa ka kuma kòndò, a da sera ja ko in ma, k'a jira ko ala barika la, an na dèmè don nyògòn ma, walasa ka kòngòbagatòw dùsu saalo, k'u nyèji cè. a y'o dèmè daamuw bèe fò tuma min na, a sòròla ka janiya-nyumantigiw fo. olu ye jònw ye? o ye minw y'an dèmè jamana kòndò ani jamana kòkan.

a y'a jira ko fèèrè bèe tigèra mali fè ani jamana sègènnien tòw fè, walasa ka ja kèlè. o sababu la, a da sera baara, kelenya ani hinè ma. a ye faso den nyumanw fo, ka yuruguyurugu mògòw laadi, i n'a fò, forobawari dún-bagaw ani jagakèla juguw.

mali tògò bèn bè cogo min na bi, farafinna kòndò ani d'nyè fan bèe kòndò, a man kan an jigi ka tigè an yèrè la. an k'an jija ka bèn duw, kinw, duguw, kafow, tònw ani faso yèrè kòndò kow kan, ka sègèn munyu nyògòn fè, ka hère tulubò nyògòn fè.

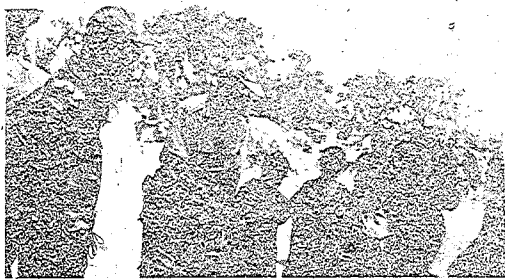
amadu ganyi kantè

daamu bè nyògòn dèmè na

ja ye gèlèya don jamana kòndò, ka mògòw ani baganw nagasi. a kèra sègèn dan bèe ye.

nka, balimaya ani hadamadènya sira kan, a tènà se dèssè ma, bawo an balimaw an'an teriw, mali kòndò ani mali kòkan, olu bè ka dèmè don an na ni balo ye ani furaw walima wari ye. o sababu la, fèn caman bè ka ci jamakulu ma, min nyèsinnen bè a kow nyènabòli ma.

minw bè hère la, olu bè ka sègènbagatòw dèmè. daamu bè tèmèn o kan? ala ka hakili ani sebaaya di an ma, an k'a kè an yèrè ye. bawo; n'i y'a k'i balima ye, i y'a k'i yèrè ye, n'i y'a k'i teri ye, i y'a k'i yèrè ye, n'i y'a k'i hadamadènw nyògòn ye, i y'a k'i yèrè ye. daamu bè nyògòn dèmè de la.



an k'an hakili to nyògòn na

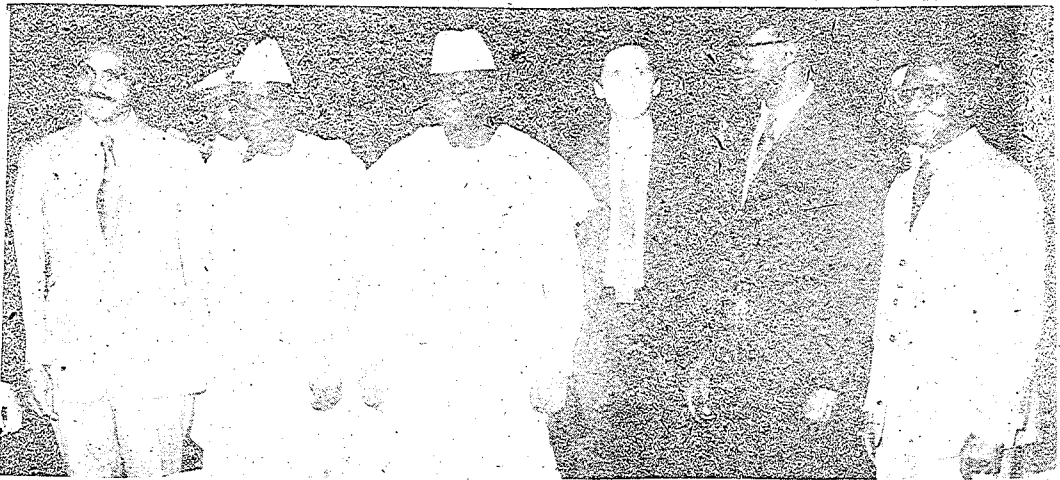
nowanburu kalo tile 19

kalo kura tile 19, o b'an hakili jigin sòrdasiw ka fangata la. o don kama, malidenw bèe sawara k'a d'a kan, bèe bòra bolo la, bèe ta kèr'i yèrè ye. ni ala y'o don jir'an na, an ka kan k'an nyènajè, nka, an kana nyinè baara kò, bawo, fangata kun de kèra ka baara kè, walasa jamana ka bò nògò la.

wagadugu:

ja kèlèkècèw ka nyògònnye

an delila k'a sèbèn kibaru kòndò ko jidèsè kèra sababu ye ka maliden caman sègèn. an y'aw ladònniya fana k'a fò ko jidèsè in ma dan mali kelen ma, ko jamana minw bè mali kèrèfè, olu fana sègènna kojugu ja kelen in fè, f'o ka kè kòndònafiliba ye, o jamanaw mògò bèe bolo. (a tò bè nyè 3 la)



ja kèlè cogow : ji, balo ani jirituru

ji ko kibaru sanji ko

sanjisumanikèlaw ye min fò an ye uti kalo sanji ko la, o filè nin ye :

woroduguyan fanfèla la, ji nana kosèbè yòrò minw na, o ye kita ye, ani bamakò, ni kènyèba, ani sika-so. ji ma caya yòrò min na, o ye buguni ye. nka hali buguni, sanji ma fama yen ma, bawo, a ye na ko 19 de kè.yen uti kalo kòndò.

mali cèmancè la, k'a ta kayi la, ka t'a bila segu ani moti, ji ma caya o yòròw la ka san tòw ta bò. hali o la, ji nana segu sinyè 12, ka na kayi sinyè 17, ka na san sinyè 16, ka sinyè 10 kè moti, ani ka sinyè 12 kè nyòròn, o la sa, ja ma kè o yòrò si la ka tinyèni kè sènèfènw na.

saheli fanfèla la sa, sanji dèsera yen fè uti kalo kòndò. a ye na ko sabape de kè tumutu, kidali ani menaka. gawo kòni, sanji ye na ko 7 kè yen. yòrò caman bè saheli fan fè, ji min nana nyinan uti kalo la, o ma salon ta bò.

baji ko

min ye baji ko ye, bajikodònbagaw y'a jira k'a fò ko ji bè ka don joliba la sisan ddoni ddoni. ji sera hakè min ma bamakò, sètanburu kalo tile 21, o tèmènna salon ta kan ni santimètèrè 8 ye. nka santimètèrè 65 de b'a jè san tòw ta la. u y'a jira fana ko ji hakè min bolila joliba kòndò, k'a ta mè kalo la ka n'a se sètanburu kalo tile 20 ma nyinan, o ka ddogò ni salon ta hakè ye.



nin y'an terikè bakayi balo ye, ka bò zirakòrò, masina sèrikili la. a fana tun y'a miirina ta fò "mun kòsòn, nyuman bè kè ?" kan.

tulon tè sèbè sa ...

baratòn dò sigira sen kan banankadugu, n'o ye bamakò kèrèfè dugu dò ye, tòn min tògò dara "kibaru" la. o ye hakililabaara dò ye, min bè dò fara kibaru dawula kan mali kòndò. a fòlò de ye nin ye, anw ka dònnya la, nyènjètòn tògò ka da faso lakalita-sèbèn in na. tòn in kun ? bée b'o dòn ka ban. o ye balikukalan sinsini ye. ni bée tun b'a kè, i n'a fò, banankadugu cogo la, sisan tun ka kan k'a sòrò, nyènjètòn caman tun tògò dara kibaru la, a kanu, n'a nafa, n'a kòrò kama. hali bi, tulon tè sèbè sa.

banankadugu baratòn nyèmògòw tògò filè nin ye :

cèw : jawoyi tarawele, daramani ture, fuseni nyanbele, dirisa kumare, abudulayi jabi, bakari dunbiya, zaki konare, dawidi dunbiya, yaya tarawele, birama jakite.

musow : korotumu tarawele, kanjaba jalo, kadiya tarawele, maran samakè, nyakòrò samakè, sitan tarawele, ami si.

balikukalan karamògòw : fanta kamisòkò, kabine kuyate, nama suko, bangali kulubali, rokiya fadiga, suleman kuyate.

an ka yèlè ddoni

nin kèra jarakakè dò ye. a tògò ye 'ko sekucè jara. ale taara selimafò kè a birannakaw yòrò seli sògòma da.

a y'a sòrò u ka daraka kèra tile kòndòntòn dègè kumu ye. u taara o dègè sigi so kòndò, ka denmisèn dò wuli. a ni o taara dumunikè la. tuma min na, u ye dumunikè daminè sa, ale ye galama fa k'a min. a sera cèni ma, o ye galama ta, ka to k'a min sekucè jara kòrò. o fana dimina. a ma biranya yòrò filè. a sinna ka filen ta, ka to k'a min. yanni cèni ka galama bò a da la, a y'a sòrò, sekucè kèlen don ka dègè filen bée ta, ka to k'a min. cèni dimina fo ka kasi, ka dègè filen nyòni, k'o kè sekucè jara kan. sekucè girinna ka wuli, ka boli daminè, fo ka t'a kè fa ye, ka t'a kè fa ye, k'a t'a bila nalonmaya la. a bè kan ka boli hali bi.

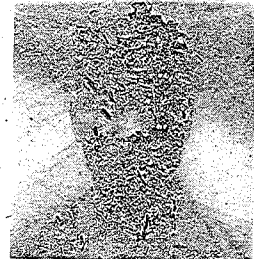
o de y'a to, jaralakaw mògò kegun man ca ten. n'i y'a sòrò min tè mògò nalonma ye, i b'a sòrò mògò fatò ye. n'i y'a sòrò min tè mògò nalonma ye, i b'a sòrò, o ye mògò girintò ye.

bakari damèlè
kòlòdugukura

bee n'i miirina ta: mògò n'i mago?

kibaru ye nyininkali min kè ko : "mògò n'i mago, jumèn ka fisa jumèn ye ?", hali bi, mògò fila ye lètèrè ci an ma, k'u miirina taw fò o kuma kòròma in kan. olu ka lètèrè kòndò kumaw filè nin ye :

ka bò kòndòwari



ne ta miiri la, mago bè se mògò la.

yusufu kòndè
seshi

ka bò musabugu

mògò mago ka fisa mògò yèrè ye. bawo, mògò o mògò, n'i bè kayi, i mago bè sikaso, i bè taa sikaso ka taa i mago la sikaso. n'i bè bamakò, i mago bè gawo, i bè taa i mago la gawo. n'i bè segu, i mago bè moti, i na taa i mago la moti.

bala jara

wagadugu: ja kèlèkècèw ka nyògònye

o de kòsòn, ja sera jamana o jamana mā, o jamana bée nyèmògò y'a fò ko cogo-ka kan ka nyini, min bè se ka kè sababu ye, ka nin sègènba in nògòya anì ka jamanakòndèn wèrè ma. o lahalaya la, jamana wòrò in bée peresidanw wulila sètanburu kalo tile 11, k'i kun da wagadugu kan, n'o ye òtiwòlita faamadugu ye. senegali peresidan wo, moritani peresidan wo, mali peresidan wo, nizèri peresidan anì òtiwòlita peresidan, u bée ye nyògòn sòrò yen: cadi peresidan kòni mā se ka taa, nka a y'a ka minisitiri dò bila ka taa yen, nyògònye ka kè o nyè na. nyògònye in sen fè, peresidan ninw ye kunnafoni di nyògòn ma jidèsè ko in na, ka ja in kèlè cogo nyini. u ye kuma minw fò, ka bèn minw kan, olu filè nin ye.

kabini san duuru

u ko ko jidèsè daminè ni sisan cè, a bè san duuru bò. san o san, ji ko bè gèlèya ka t'a fè. o gèlèya sera yòrò min ma bi sa, o kèra ti-nyèniba ye. bawo, jamana wòrò in mògòw ye baara o baara kè ka sahelijamana yiriwa, o baaraw bée bè nyini ka kè fu ye : a kèra sènèfèn ko ye wo, a kèra bagan ko ye wo, a kèra jiri ko ye wo, o bée bè nyini ka tinyè ja in bolo.

u ko ko ja in kèra sababu ye ka mògò caman faga yèrè. mògò kòni ye dèmè don an na, ka bò dinyè fan tan ni naani bée la, nka o dè-

mè in bonya o bonya, o ma se ka labòli kè ka mògò bée kisi. o tèmènnen kò, dumunifèn minw nana, o dòw ma se ka lase mògòw ma jooa, bawo sira nyuman man ca sahelijamana na.

o bée lajèlèn kèra sababu ye ka tinyèni fara tinyèni kan, fo jamana wòrò ninw peresidanw bènna a kan k'a fò ko sisan, balo ko ka gèlèn kojugu sahelijamana ninw na : mògò balo ko ka gèlèn yen, bagan balo ko ka gèlèn yen, jiriw ni sènèfènw balo ko ka gèlèn yen.

hali bi

peresidanw bènna a kan k'a fò k'a jèya, ko bée ka kan k'a dòn ko hali bi, jamana wòrò ninw mògòw bè ka tòrò kojugu, ko ja in ma nògòya fòlò. u ko ko nyinan samiye ji bè cogo min na, o bè ka dò fara

mògò kòndonafili kan ka taa a fè. u ko ko ni cogo ma sòrò ka dèmè don sahelijamanaw la, hali bi mògò caman anì bagan. caman ni na to a la, kòngò ni sègènba anì bana bolo.

ja kèlè cogow

peresidan bée lajèlèn y'a fò ko ja in kèlè ka kan ka daminè kabini sisan.

min fòlò ka kan ka kè, o ye ka fèn lase jooa sahelì fan fè mògòw ma, fèn minw bè se ka yen fè mògòw bò sègènba in na, anì ka baganw kisi.

o tèmènnen kò, o jamana wòrò kelen kelen ka kan k'i jija ka baara kè, baara min bè se ka to, ji ko bè nògòya mògò bolo, i n'a fò : kòlònsen, babili anì jibolisiradila. bée fana k'i jija ka bagantigiw dèmè, bagan ka se ka caya ka kè fòlò ta nyògòn ye. bée fana k'i hakili to jiri ko la, bawo bée y'a dòn

u bènna a kan fana k'a fò ko baara minw ka kan ka kè ka ja in kèlè, o baara dòw tè se ka kè ka nyè jamana kelen kelen fè, fo bée ka jè ka o baara kè. o la sa, u bée lajèlèn sònna a ma, k'a fò ko jamana wòrò ninw bè jè ka baara dòw kè, i n'a fò, babilibaw, jama-na ni nyògòn cè sira nyuman dilali, jirituru ka caya, anì baganw furakèli. u ko ko jamana wòrò in ka kan ka jè fana dònnya nyini ko la, sanji na cogo ka dòn ka tèmèn fòlò kan, ko o jamana wòrò ka jè fana ka baara kè, walasa jamanadenw ka kè mògò kènèba ye, anì sènèfènw ka sabati. u y'a fò fana, ko wari ka kan ka lajè ka o baara ninw bée musaka sara.

o bée kama, u ye jamakulu sigi, min bènna i nyèsin o baara bée ma, ka jamakulu in kuntigi kè sangule lamizana ye, n'o ye òtiwòlita peresidan ye.

dinyè bée haminako

peresidanw y'a kòlòsi ko ja in kèlè tènà nyè wariba kò. o kama, u ye wele bila ka taa dinyè fan tan ni naani bée mògòw ma, nafoloba bè minw bolo, olu ka sòn k'u mago nyè, anì an ka jamana wòrò ka se ka bò nògò la.

u y'a nyini peresidan sangule lamizana fè, a k'i jija ka kuma ninw lase dinyè fan tan ni naani bée nyèmògòw ma, ka kunnafoni d'u ma an ka tòròba in kan, walasa ja kèlè in ka kè u bée haminako ye.



ji
ye
ni
ye

dò farala balikukalan kanu kan mali kònò

k'a ta sɛtanburu kalo tile 7 la, ka n'a bila a tile 9 na, balikukalan sanyɛlɛma seginɛnan nyɛnajɛw kɛra segu.

balikukalan ka donba in seli bɛ kɛ dinyɛ fan bɛɛ ani mali kònò, kabini san 1966 la.

nyinan ta kɛra minisitiri saba nyɛ na, n'olu ye yaya bagayɔgò ye, ani musutafa sumare ni asimu jawara. bamakò kafa nyɛmɔgò farala segu yɛrɛ ta ani sɛriwusi nyɛmɔgò cɛman kan, ka nyɛnajɛw kunkòrɔta.

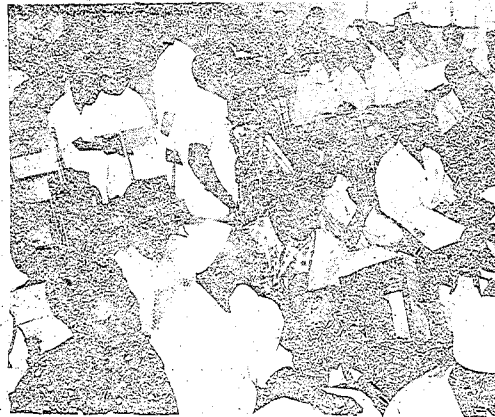
juma don, kalo tile 7, fakònɛ li, n'o ye balikukalan sɛriwusi kungiba ye, o ye kuma ta, ka balikukalan cogoya bɛɛ fɔ jama ye, kabini a daminɛ san, fo k'a se nyinan



ma. k'a ta o juma la sa, fo kari-don kalo tile 9, nyɛnajɛ suguya bɛɛ kɛra : jaw bɔra balikukalan kan ani kibaru sanyɛlɛma seli fɔlò kan. nasaraburufò kɛra sikaso ni segu burufiyɛla n'anaw fɛ. lajɛli-fɛnw jirala mɔgòw la balikukalan kan, ani cɛrɛ cogo ni baara wɛrɛw kɛ cogo ni hadamadɛnya sinsi cogo, ani jamana yiriwa cogo kan. seguka bara fɔra, bɛɛ y'i dòn o la. nasaradòn fana kɛra. dunanw bisi-milala fan bɛɛ ni minfɛnw ni dumunifɛnw ye. a kɛra bonya ani sawa dan bɛɛ ye.

segu nyɛnajɛ in diyara. a kɛra sababu ye ka dɔ fara balikukalan kanu kan mali kònò.

amadu ganyi kantɛ



an bɛ sunkalo la...

i mana mɛn ko "sunkalo", o ye silamɛw ka kɛwaleba dɔ ye, bawo, silamɛya jɔlɛn bɛ tuloma duuru de kan, n'o ye ka ala ka kelenya sabati, ani seli, ni jaka, ni hiji, ani sunkalo.

n'i y'a ye sunkalo fisayara ni kalo bɛɛ ye silamɛ bɛɛ bolo, kòrɔ de b'a la, bawo kuranɛ jiginna sunkalo de la.

silamɛw ka kan ka kɛwale minw kɛ sunkalo la, olu filɛ nin ye :

i ka kan ka sun, n'o ye dumunikɛbaliya ni minnikɛbaliya ye tile munɛ kònò. nka, dumunikɛbaliya ni minnikɛbaliya gansan tɛ sun bɔ, fo i k'i ganiya don a la, k'i b'a fɛ ka sunkalo ka kɛwalew timɛ. ni bana y'i sòrò, walima n'i bɛ taama

la, i wajibiyalen tɛ ka sun. n'o kɛra, sunkalo mana ban, i na sun ka o tile haikɛ dafa.

i man kan ka ko jugu si kɛ sunkalo kònò. i kana i sɔdon fɛn kunnantaw la, ani yòrɔ minw man nyi. i k'i kòlòsi i ka kumaw la. i kana i nyɛ da fɛn haramunenw kan.

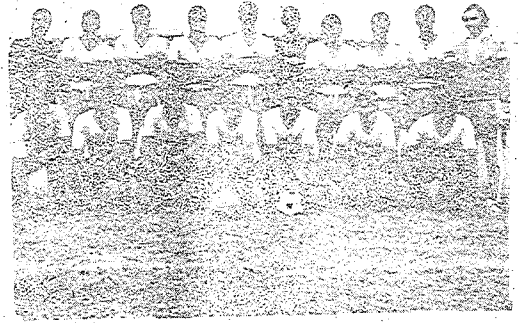
sunkalo kònò, silamɛw ka kan ka dɔ kɛ kuranɛ kalanni n'a nyɛfɔli la.

i b'a dòn ko sunkalo jɔra, ni cɛ fila walima cɛ kelen ani muso fila ye kalo ye. o mɔgòw ka kan ka kɛ silamɛ ye, ani mɔgòw sàhɛ, san dɔw, sunkalo bɛ tile 29 bɔ, san dɔw, a bɛ tile 30 bɔ.

elihaji ali tinbo

ntolatan

laginɛ ni mali



zuluye kalo tile 15, mali ni laginɛ ka ntolatan kɛra fu ni fu ye bama-kò. o ntolatan kelen in siratigɛ la, mali ni laginɛ ye nyɔgòn sòrò tugun sɛtanburu kalo tile 9 konakiri, laginɛ faamadugu la. laginɛ sera mali la. a ye bi 5 don, mali ye bi 4 sòrò.

mali bɔra nyɔgòndan in na ala ni alibitiriw nanbara bolo. umaru ba banana, alibitiriw ma fɛn fò, wa u tilala ka kadɛri gɛyi gɛn ka bɔ ntolatan in na. mali ntolatanna 10 de y'u kògò da laginɛ cɛ 11 dɛsi la fo ka ntolatan ban.

mali biw donbagaw ye seku jalo, kasonke, saja ani fantamadi keyita ye.

laginɛ biw donbagaw ye edante, sherifu solomani, kolɛwu, morisire ani kaliwa ye. basidiki ture

"stade" ni "zaire"

kari, sɛtanburu kalo tile 16, mali ka ntolatan tɛn min sera tɔw bɛɛ la "stade", o fana ni "zaire" ka ntolatan fɔnw bɛɛ sebaga bɛnna. o don ma diya "stade" la. n'anaw tun dafalen tɛ. umaru ba, o banana laginɛ ntolatan na, o ma ntola tan. seku jalo fana tun man kɛnɛ.

"zaire" ka tòn in sera "stade" la. ntolatan banna 3 ni 0 de la.

i kòmi taa ka segin don, u bɛ segin ntolatan in kan kalo in tile 30 kinshasha, "zaire" faamadugu la.

an bɛ dugaw kɛ. ala k'a kɛ o don k'an ka mɔgòw bɛɛ kɛnɛbagatòw sòrò. ala ka faso kunkòrɔta fanga di u ma. mamadu kantɛ

PAGE 1 :

- Extraits du discours du Chef de l'Etat à l'occasion du 13ème anniversaire de l'indépendance du Mali (parties axées sur la sécheresse, ainsi que sur la solidarité, l'unité et le travail)
- L'aide aux victimes de la sécheresse : une inestimable source de soulagement et une très grande marque de solidarité.
- Ouagadougou : Sommet des chefs d'Etat des pays touchés par la sécheresse (article à lire en page 3)
- Annonce du 19 Novembre, date du 5ème anniversaire de la prise du pouvoir par l'Armée.

PAGE 2 :

- Bulletin pluviométrique du mois d'Août dans toutes les régions du Mali et relevés du niveau du fleuve niger pendant la même période.
- Création à Banankabougou, dans la banlieu bamakoise d'une association de réjouissance en l'honneur du journal "KIBARU" (But, objectif et liste des membres du bureau de l'association).
- L'humour du mois (an ka yèlè dooni)
- Réponses à un proverbe publié dans le journal: "la différence entre l'homme et sa préoccupation"

- PAGE 3 : Le sommet de Ouagadougou (photo : l'eau, c'est la vie)

PAGE 4 :

La journée internationale de l'Alphabétisation au Mali

- Foot-ball : matches Mali-Guinée et Stade-Zaire, deux grandes défaites pour le Mali.
 - Principes du carème en milieu musulman et règles à observer pendant cette période.
-