

SAN17nan-MARISIKALO-1989
N°:206-Dòròmè:10

Kibaru

a bè bò kalo o kalo "AMAP" ka yamaruya kònò

KONOKO

- **NYE 2 : KA BO MALI BALI-KOKALAN BAARADA LA :**
- **NYE 3 :** Muso kònòma ka dumuniko ni kungontanya kèlèliko kunnafoniw.
- **NYE 4 NI NYE 5 :** Kibaru kanubagaw kuma yòrò; i n'a fò lè-
- **NYE 6 NI NYE 7 : SEKO NI DONKO KENE :**
- **NYE 8: KENEYAKO NI HADAMADENYAKOW :**

1979 - MARISI - 1989

"U D P M"

SIGILI SAN IONAN KUNBEN



San 1979-1989, Mali kelenya pariti "UDPM" ye san 10 sòrò malidenw ka kelenya n'u ka kotonyògòntala kònò.

"UDPM" ye dannaya minèn fa, dannaya min dar'a kan, jamanadenw bèe lajèlen fè. A ma dèse a ka layidu talen si kòrò; o tèmènen kò, a ye malidenw kè cè kelen ni muso kelen ye an ka jamana ka nyètaa n'a viriwali sira kan.

Mali foroba pariti "UDPM" sekeretèri Zenerali peresidan Musa TARAWELE y'a jira malidenw na sinyè caman ko "mògò wèrè si tènà an ka jamana in jò an nò na, n'an yèrèw tè". Bèe b'a dòn k'a kuma n'a kòrò bè nyògòn na.



BOLOCI:

KENEYA NYESIGI



San 1986 desanburukalo tile 11 don, Peresidan Musa TARAWELE yèrè ye bolociko nyèbila wale fòlò daminè Bamakò dugu kònò, min sòròla ka jènsèn jamana dugu tòw bèe lajèlen kònò.

Boloci in bè bana wòrò de furakè nyògònfè. A nyèsinnen bè demisènninw de ma, minnu bè san wòrò hakè la, ani musokònòmaw.

A jirala k'a baaraw kèra wasako ye Mali dugu bèe lajèlen kònò. Nk'a kòlòsira ko Bamakòkaw m'a k'u kunkòròko ye.

Bèe ka kan, k'a dòn, ko boloci ye kènèya nyèsigi de ye. O de kama, bèe ka kan, k'i cèsiri, walasa bana juguw kana taa ni demisènninw ncininw ye bolocibaliya kòsòn.

Ka bò Mali balikukalan baarada "DNAFLA" la

Mali Balikukalan baarada «DNAFLA» ka kunnafonilasela yamaruyalen min bè a ka ciyakèda kunnafoniw lase «KIBARU» ma, n'ò ye Ibrahima KANTE ye, o ye min sòrò k'a di Kibaru kanubagaw n'a lafasabagaw ma nin kalo in na, balikukalan wale nafamaw kan, o filè aw kòrò nin ye:

Ka bò balikukalan baarada la

Balikukalan Baarada ka laada nyòngònye kèra desanburu kalo tile 5 fo a tile 8.

San o san Balikukalan baarada n'a ka baarakènyòngòn bèe bè nyòngòn sòrò bamako walasa ka kunnafòni di nyòngòn ma san baarakèlen na ani ka jateminè kè san kura baara kètaw la. O de kama, operasiyòn, kalan nyèmògòsow, kènyèrèyew ani mògò o mògò n'i ka baara nyèsinnen bè balikukalan kow kan.

Mali erezòn 7 bèe mògò dò bè na nin lajèba in na. Balikukalan baarada ka nin nyògònye in nafa tè se ka fò ka ban, bawo ale de bè kè sababu ye gèlèya fèn o fèn bè balikukalan na an ka mara kòndò k'o don ani fura minnu ka kan a ka sòrò u la k'o nyini.

Balikukalan baarada nyèmògò Berehima Dunbiya y'a jira jama la, ko caman kèra, nka min tora o de ka ca. Gòfèrènama ye yamaruya di balikukalan baarada ma, a k'i hakilijakabò kalanbaliya kèlèli kan Mali fan tan ni naani bèe kòndò. Malidenw bèe k'an ka kanw kalan k'u sèbèn : cikèlaw, bololabaaralaw, kalankèlaw, sòròdasiw, zandaramaw, polisiw... o de sababu la jamana nyèmògò Zenerali Musa Tarawele y'a nyini a baarakènyòngòn bèe ka kalan walasa o ka kè misali ye maliden tów ma. O de kosòn Berehima Dunbiya ko "san 1988 san 1989 bèna kè baaraba ye Mali kòndò an ka kanw jènsèni na, an k'an bolo di nyògòn ma ka nyògòn demè walasa k'an ka jamana yiriwa".

KA BO BALIKUKALAN BAARADA LA.

Karamògò kalan dò kèra Narena, Kangaba sèrèkili la, Zanwuyekalo tèmènen tile 16 fo feburuyekalo tile 14. Kalan in kèra Ibrahima Kante de fè ka bò Balikukalan baarada la.

Animatèriw tun ye mògò 16 ye ka bò dugu 8 na:

Selofara, sebekurani, Balankumana, Sokurani, Narena, Kenyeba, Kenyema, Namagara.

Karamògò kalan in labèna Kangaba <<Pilan Interinasiyònali de fè>> walasa ka balikukalan sinsi o duguw kòndò.

Pilan ka jateminè la, Aminatèriw bèe ka kan ka kalansow dayèlè n'u seginna u ka duguw kòndò.

A nyinina fana u fè, u ka baarakè u ni jèkulu minnu sigira Pilan fè dugu ninnu bèe kòndò, n'olu bè wele <<komitew>> walasa baaraw bè se ka nògòya u bolo.

Siriki Dako ni Seku Kulubali, n'olu ye Pilan ka mògò yamaruyalenw ye, olu ye laadilikan caman di karamògò ninnu ma sanni u ka segin u ka duguw kòndò.

Dako ni Seku ⁿⁿ sinsiⁿⁿ kosèbè Animatèriw ka kan ka baara minnu kè walasa dugumògòw bè se ka kalan cogo min na, k'y yèrè ka kò caman nyènabò u yèrè ye.

bamanankan

siginiden lasamalenw
(voyelles longues)

aa..baana..... riche aisé
ii....miirinata..... avis
uu..nbuuru..... pain
ee..feerefèn..... marchandise
èè..sèenè..... étendre, étaler
oo..koooro..... traîner
òò..fòonò..... sorte de poisson

Nunna siginidenw
(voyelles nasales)

an..buran..... genre
in...jin..... forteresse
en..jiden..... gènie de l'eau
èn..jènsèn..... disperser
on..fobonda..... début de la saison froide
òn..gòròntò..... ronfler
un...gun..... île

Nunna siginiden dafataw
(consonnes prénasalisées)

nb...nbili..... éphémère (insecte)
nf...nfinunfinu. tournoyer
ng..ngònjigi.... gorille
nk..nkaranka.. pou de corps
np..npogotigi.. jeune fille
ns..nsiirin..... conte
nc..ncòn..... vénin, dard
Nkaniya.....volonté
Nkanyan.....brousse
Nkunan.....gémir
Nkunu.....ruche
Nkòmi.....galette

pan.....sauter
pankurun.....avion
palan.....seau
pètè.....aplanir, aplatir
pòpò.....fruit sauvage
puruti.....ruer

caka.....collier
còròntò.....serrer
cikè.....cultiver
ci.....commission, mission
cogoya.....moyen, façon
cunnkan.....surprise

uruyi.....bouillie de farine
uti.....août
unhun!.....oui!

MUSO KONOMA KA DUMUNI

Dumuni nafama yòrò bè tila fila de ye

- Dò bè ba balo
- Dò bè den balo

Den niyòrò bè se a ma jolisira de fè.

○ de kama muso kònòma man kan ka dumuni kolon kè. A k'i janto banaw fana la, walasa den kènè ka to.

Den natuma dinyè na, a n'a tonso de tugulen bè nyògòn na ni barajuru ye.

Tonso jòyòrò ye mun ye den kènèya la ?

Tonso bè i n'a fò den ka dumuniforoko; a ka balo bè bò yen de yanni a ka wolò. Tonso fana bè dumuni nafama yòrò ta joli la, walasa den ka balo n'a ye barajuru fè.

Den yèrè dalen bè kògòjiforoko de kònò; dów k'o ma ko dan. O ji in de b'a tanga yuguyuguli mántòrò ma.

Den tile fòlò la, k'a to a ba kònò, a ka dògò ni miseli nunkun ye. Nka kalo 9 o kò, a bè baagaramu 3 bò, kilo 3 kòni, a kundama yèrè bè surunya mètèrètilancè la.

Den kènèya :

Muso kònòma ka kan ka taa dògòtòròso la dògòkun.o dògòkun.O kun ye den ni ba yèrè ka kènèya ye.

Kònò tinyè ka teli a kalo fòlò de la, o de kama muso kònòma ka kan ka dògòtòrò ka laadilikanw labato kosèbè.

Kònò mana kalo 6 sòrò tuma min, o b'a sòrò den sònkun bè lamaga ka joli lataa a fari yòrò bèe la. Dògòtòrò b'a lajè ni den sònkun bè lamaga konyuman; u b'a lajè fana ni den dacogo ka nyi. Kalo 9nan mana se, u b'a lajè ni den kun sulilen don; o de ye den nacogo nyuman ye.

Ka bò bange kòlòsili gafe kònò (a tò bè kò)

KUNGONTANYA KELELI

Kabini san 1973, ja kèra Mali ni Sahelijamanaw siginyògòn ye. Jiko gèlèya nana ni degun suguya bèe dò ye jamanadenw ma; a dun dogolen tè mògò si la ko nimafènw bèe taalan ye ji ye.

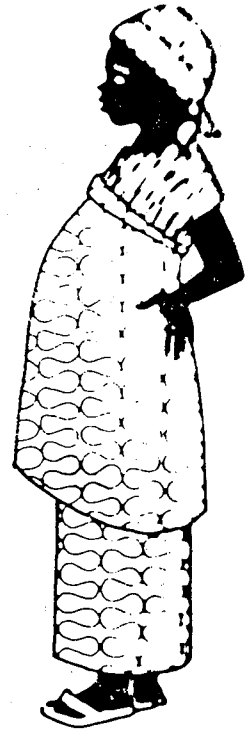
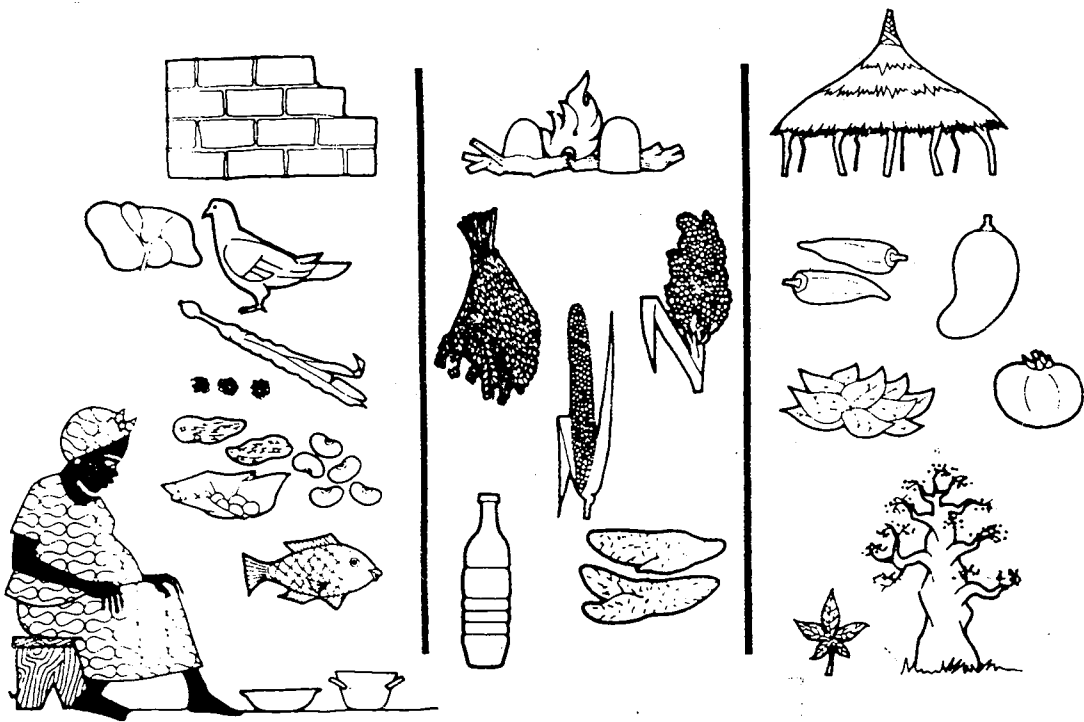
Jiko gèlèya ye sènèfènw sòrò dògòya; a ma tò to baganw na. Kòlònw ni babolow bèe jara ka jamana sòrò nagasi.

Ja n'a kasaaraw ma se ka malidenw galabu kari, Jamana cikèlaw ni bagangèna nkanaw m'u sigi k'u bolo fila d'u sen kan.

K'a daminè gòfèrènama la fo ka taa se faso nkaniya nyumantigiw ni jamakuluw ma bèe y'i seko damajira kè ja n'a masibaw kèlèli la.

O siratigè la, ja kumbènni n'a kèlècogo nyèfòra bèe lajèlen ye, walasa mògò si kana to kò kungontanya kònni na jamana kònò.

O de kòsòn, a nyininen don bèe fè an ka kungo kònò tasumadon dabila, n'an ye tasuma ye fana yòrò min na an k'an cèsiri a kèlèli fè; a nyininen don jamanadenw fè, u ka jiritigè nògòya, wa o tèmènen kò, jiri minnu tigèra u k'u jija ka dòwèrèw turu olu nò na. Pariti ni gòfèrènama y'a nyini dugu misènninw fè, u ka balanw dilan walasa k'u magonyè ji sòrò; bawo mògò si tè ja bantuma dòn Sahelijamanaw kònò.



kibaru kanubagaw

SONSANNIN ANI SURUKUBA

Don dò la, sonsannin muso fa sara. O ci nana fò sonsannin ye. A ye surukuba wele k'u ka taa nyògòn fè a burankè sangafa la.

Surukuba k'o bè kè, k'u ka taa joona. U ye sira minè ka taa; u taatò ye bunteni ye siraden kan. Surukuba y'i kanto sonsannin ma, nin ye mun fèn ye ? Sonsannin y'a jaabi ko bunteni don; a ko cè nin to yen, an ka taa.

U taara ka janfa bunteni yòrò la dònin; ja surukuba jònnon don bunteni na; a y'i kanto sonsannin ma : "n'ka sirabara binna n'kò fèn nin yòrò la; n'kònò, n'bè t'a ta ka na sisan.

Foyi tun ma bin suruku kò; a tun b'a fè ka taa bunteni kèlè, kòmi a jònnon b'a la. A sera bunteni ma yòrò min na, a ko fènnin o i bè yan halisa wa ? n'b'i foron n'nun fè sisan. Surukuba sinna k'i nun turu bunteni na, k'a b'a foron a nun fè; bunteni sinna k'a cin a nun na.

Surukuba y'i pan ka taa ka bunteni to yen, k'a nun tereke duguma fò k'o bòsi.

A taara se sonsannin ma k'a y'a ka sirabara ye k'u ka taa. U ye dònin kè surukuba ka buntencida bè ka juguya ka t'a fè; a bè ka juguya cogo min, a bè ka juguya ten.

surukuba y'i kanto sonsannin ma : "ne ko, e burankè saya ma digi i la wa! Sonsannin y'a jaabi k'a digira a la kè. Surukuba ko wa an tè kasi daminè yan sa! Sonsannin ko: "e, surukuba an t'a to an ka surunya so la, n'o tè an na sègèn dè !"

Surukuba ko "wa ne bè n'ta daminè yan. O y'a sòrò buntencida ye surukuba labò kosèbè. Bunrankè saya kasi tun tè surukuba ta ye, buntencida diginna kasi tun don.

Negeta Kulubali
Balikukalan karamògò
Dunba (Kula)

BI MOGO

A' y'aw kòlòsi bi mògò la:
Bi mògò nèn ka di, a fitiriwale.

Bi mògò jakumamori, a wariko ka bon. Bi mògò janfanci, w'a yèrèdònbali. N'balimaw, bi mògòya kèlen bè ne kònòganko ye.

Bi mògò b'a bi kè k'a kunun kòmadogo, ka sini tinyè.

N'balimaw, a' y'aw miiri dònin, ko kunun tèmèna, an bè bi la, sini bè na. Don janya o janya, don sebali tè.

Bi mògò b'a sini tinyè bi ye; a b'i pan k'a yèrè min fura kari.

Ko o ko, n'i nyinèna a jujòn kò, a labanko b'i lafili.

Bi mògò b'a tònnyògòn filè ntogofa ye.

A b'a nyèna k'a ka kegun bée ye, k'a sòrò mògò dò sigilen bè min ye, ale jòlen t'o ye.

"Dò bè du dòn, a tè du-da-du dòn. Dò bè se wulu ka bokè la, o tè s'a ka worokolo yèrèyèrè la".

A bè bi mògò nyèna ko sagajigiba ka kunbiri ye siradòbaliya ye.

An k'an tugu nyògòn ye, o de bè mògòya toseri don k'a nyè.

N'i ye wolo gosi a fan fòlò kan, a tè dòwèrè da.

Ni bi mògò n'i jèra ka jalaji min, ni diji nana a t'i kosuma.

Ne b'aw nyininkā: yala, o bè kelenya bò tinyè fè wa ?

Nka Ala bè bée sara n'i nkaniya ye...

Zan Sako
Zafukuntigi Narena

KA BO NYAMINA

Ne Modibo Konatè bè n'ka bataki in sèbèn k'a ci kibaru ma. Ne tè dògòtòrò ye nka n'ka kòlòsili bòra ko dò kan fo n'ka dò fò o la. O ye mun ye ? An ka dugumisènw kònò, sungurunninw bè kònò jugu ta ka tila k'o tinyè ni fura sugu bée dō ye. N'u ye kònò o kònò ta u b'o tinyè. U bè t'o la fo ka taa u kòròbaya k'u se furu ma. Ne miiri la o walew bè kè sababu ye fo k'u wolonugu tinyè, k'u ka densòrò gèlèya.

Mali ye jamana ye, bée ka kan ka dò fò, walasa o walew bè se ka dabila cogo min na. I kèra peresidan ye o, i

kèra minisiri ye o, i kèra mògò sugu o sugu ye, bée ka kan Mali la, Mali yiriwali n'a lakanali ye malidenw bée kunko ye

Modibo KONATE
ka bò Kondo
Nyamina

SONSANNIN ANI KUNGOSOGO TOW

Sonsannin ani Kungosogo tòw tun bè nyògòn fè sigida kelen na. Waati dò tèmèna ja kèra, ji tun tè sòrò fan si, minnògò ganna u la ka gan. U ye nyògòn ye. O nyògònye kelen senfè u bée bènn'a kan k'u ka kòlòn kelen sen, fo sonsannin kelen.

Sonsannin k'ale man kènè, a tè se ka kòlòn sen kungosogo tòw fè, ko wa a bè ji duman yòrò min fana.

Kungosogow k'o tè baasi ye. U b'u ka kòlòn sen, ni sonsannin ye cè ye k'a ka se u ka kòlònda la. U ye kòlòn sen fo k'a bila ji la.

Sonsannin tun bè to k'a dogo sogo tòw kòfè ka ji bò kòlòn na k'a min. Don dò kungosogow ye sonsannin minè kòlònda la. U ko kuma caman t'a la, u bè sonsannin jeni.

Sonsannin k'u ma "Ne ye danfèn de ye min bòra tasuma la; n'tana ye ngomi de ye,

Kungosogow ko ònhòn, o yèrè de y'a nyuman ye; an k'a fili ngomi la. Kungosogo ye sonsannin ta k'a fili ngomi la. Sonsannin y'a nyagarilabò kungosogow la ka boli ka don kungo nyèfè.

Nka yanni a ka boli, a ko kungosogow ma: "ne fa wolola ngomi la, n'ba wolola ngomi la, wa ne yèrè wolola ngomi la".

Musa Sidibe Lakòlikaramògò
AMIPJ/GJ Bajalan 3
Bamakò

kuma yòrò

SURUKUBA NI KUNGOKONOSOGOW

Don dò, kungokònòsogow ye nyògòn lajè kòrò jara ka so. U ye dumunikè. Sogo tò tora sogokuru kelen ye. U si t'a fè ka jè o kò. Mankan cayarà; bée b'a ta fò. U ko nin bè kè cogo di ?

Kòrò jara ye kuma ta; n'bè dò fò n'o bènna jama ma, an b'a kè ten. A ko: "sogo bè fili so tufa sanfè, yanni k'a bin duguma, ni min sera ka bisaba jate, a bè di o tigi ma". U bée lajèlen sònna o ma.

Kòrò jara kèra sogofilila ye. A y'a fili. Sonsannin ko :kelen, fila, saba, naani, duuru, wòrò... Sogo binna yanni a ka se mugan ma. Sonsannin y'i sigi kèrèfè.

Warabilen kèra ten; dajè kèra ten; olu si ma se, fo ka n'a da se surukuba ma.

Kòrò jara ye sogo fili. Yanni a ka se duguma, surukuba y'i kanto: "kòròntòn saba ni saba kunba gansan". Mankanw cayarà tugun. U ye jate bò: kòròntòn saba, o ye mugan ni wolonfila ye; saba kunba gansan, o ye saba ye. Saba mana fara mugan ni wolonfila kan, o ye bisaba ye.

Sogo dira surukuba ma, a taara n'a ye fiyè !

Musa Mamadu Kònè
A.M.I.P.J-BP 3179
Bajalan III-Bamakò

NANYUMAN N'A CE ANI JURAKE

Nin kèra muso dò ye a tògò Nanyuman. A cè tògò ko Burama. Don dò jurakè dò nana jigin Nanyuman n'a cè kan. Burama ko Nanyuman ka cè bisimila.

A y'a lasigi bulon kònò, ka ji bò k'a d'a ma a k'i ko; o kò ka dumuni d'a ma. Jurakè ye tile saba kè Nanyuman b'a ladon. O kònòna na, jurakè nyèbòra a fè.

Jurakè ko: "n'i kèra ne fè, n'bè sanu d'i ma, ka wari d'i ma; i tè baarakè"

O fòlen, Nanyuman murutira a cè ma, ka tugu jurakè nòfè. U taara yòrò la, min ka jan Burama ka dugu la. Nanyuman ni jurakè ye kalo fila kè nyògònfè. O waati kònòna na jurakè ka nafolo banna.

Jurakè y'i kanto Nanyuman ma : "kabini n'y'i furu, n'ka wari banna, n'ka sanu banna; n'ti fè bi, n'ti fè sini. Taa ka bò n'da la".

Nanyuman seginna ka t'a cè kòrò bara. A taatò, a ye mògòw nyini ka bil'a nyè ka taa delili kè.

Salimata Dunbiya
Nyarela iri 40 x 21
Bamakò

ALA K'AN TO SUTURA LA

Mògò tè faden to dun, ka faden kuma fò.

Muso siya naani bè yen, cè o cè, n'i y'i yèrè tanga olu ma, i tè faden to dun . O ye jumènw ye ?

Bi musojè walawala; bi muso belebeleba; bi muso surunnin ani bi muso jannin.

N'balimaw, kuma bée n'a fòcogo don: hakilima de bè soso boson.

Ni ne ko bi musojè walawala, i terikè muso ko don. Su ni tile t'i ni cè min fara, n'i y'o muso kanu, i ye faden to dun; o kuma bè nyèfò cogo di ?

Ni ne ko bi muso belebeleba, i jatigikè muso ko don. Kòrò tè bonya a sigijiri ma. E nalen ja cè min kan, o muso y'i ba ye, n'i y'o kanu, o bè lakali cogo di ? "toto ye jatigi kin".

Ni ne ko bi muso surunnin, i fadenw na, i ka fisa ni mògò min ye, o muso...t'i kanumuso ye; bawo o kuma nyèfòda t'i kun; a wale fana b'i dèse i sennako la.

Ni ne ko bi muso jannin, o y'i ka dunankè muso ye; n'i y'o kanu, i bòr'a jigi kòrò.

Ala k'an bée to sutura la !

Zan sako
Zafukuntigi Narena

SURUKUBA ANI SONSANNIN

Surukuba ani sonsannin taara kòmòn. U ye jègè fila minè, sonsannin ko surukuba ma:

<<N'kòrò suruku i bè bi ta fila fè wa i bè sini ta naani fè>>. Surukuba ko: <<N'dògò sonsan, n'bè sini ta naani fè>>.

O dugujè, u taara tugun, u ye jègè saba minè. sonsannin y'i kanto tugun surukuba ma: <<N'kòrò i t'i nyèna/ta bi ta saba ni sini ta wòrò la>>.

Surukuba y'i kanto sonsannin ma: <<N'dògò sonsan, n'bè sini ta wòrò fè.>>

Sonsannin tora ka surukuba nègèn o cogo la fo ka na kò jègè ban.

Surukuba laban yèrè ma dò sòrò jègè la bilen.

Adama F. Kònè
Denmisènkulu Bajalan II

KA BO KATI

Nin ye kunnafoni ye ka lase kibaru kanubagaw ma.

Diyonba, donbila, kòdugu sannifeere jèjuluw ye nyògòn ye kòdugu, san 1988-1989 sannifeere nyèfòli kan. Nin nyògònye kèra, konseyew, komite nyèmògò, musow ka nyèmògò ani denmisèn nyèmògò nyèna. Sèbèn caman labèna: koori-sansèbèn, wari sarasèbèn, jurudonsèbèn, jurusarasèbèn n'u nyògònnaw ani kunnafoni wèrèw sannifeere kècogo kan o nyèfòra ka walanwalan an ka Zafukuntigi fè n'o ye Duguna Tarawele ye min sigilen bè kati.

An ka foli ani tanuli ani walenyumandòn bè ka taa kòdugukaw bée lajèlen ye ka da u ka mògòladon konyuman kan.

An ka foli bè kibarulaselaw bée lajèlen ye.

An ka foli bè mali sannikèla jèkulu bée ye ka da u ka fasodennyumanya kan.

Duguna Tarawele
Animatèrè (Kati)

**SIYAWOLOMA : PITERI
BOTA**

E de ko ko ne finnen don.
E de ko ko fin man nyi;
E de ko ko farafin tè siya nyuman ye;
E de ko ko farafinya ye kòfèsiya ye.
E de ko ko farafin ni dinyè man kan
E de ko ko farafin ni fali ka kan.
E de ye wulu fisaya farafin ye.

Bon kelen kònò, ne ni e tè da.
Kin kelen kònò ne ni e tè sigi.
Mobili kelen kònò ne ni e tè don.
Kalanbon kelen kònò, ne ni e tè kalan.
Mògò sugu kelen, ne ni e tè o kanu.
Dògòt'oròso kelen kònò, ne ni e tè furakè.
Hali kaburu kelen kònò, ne ni e tè sutura.
I ka nyènajècogo ni n ta tè kelen ye.
I ka dumuni kèyòrò ni n ta tè kelen ye.
E ni ne dun bè jamana kelen kònò.
E dun bè ne faw ka dugukolo kan.

Nka, i hakili ka dògò.
E kun kelen, ne kun kelen.
E bolo fila, ne bolo fila.
E sen fila, ne sen fila.
E joli bilen, ne joli bilen.
O bée n'a ta, e ko ko ne ni e tè suma.
Ne wolocogo, e wolocogo.
Ne sacogo, e sacogo.
N bè dumuni kè, ka nyègènè kè, ka bo kè.
E bè dumuni kè, ka nyègènè kè, ka bo kè.

Nka i hakili ka go.
I ka tile t'a danma, ne ta t'a danma.
I ka kalo t'a danma, ne ta t'a danma.
Ne bè ninakili ni finyè min ye.
Wulu bè ninakili n'o finyè kelen ye.
Sisèdennin bè ninakili n'o finyè kelen ye.
Sa bè ninakili n'o finyè kelen ye.
E fana bè ninakili n'o finyè kelen ye.

Hakili surun i ko ntori ku.
Siyawoloma! Larabuw dèsera an kòrò.
Siyawoloma! Alimanw dèsera an kòrò.
Siyawoloma! Amèrikènw dèsera an kòrò.
Ne jòlen bè dugukolo min kan.
E jòlen bè o dugukolo kelen de kan.
Hakilitan! a dòn ko ni fin tun tè yen.

Jè tun tè kè yen, bilenman tun tè kè yen.
A dòn fana ko ala-ka-pan de cè ka nyi.
Ni sigi mèenna, tinyè bè dòn./.

Amadu Piyo Watara
Burukina Faso

**SURUKUBA NI BABA
N'A DENW**

Baba ni a den fila yaalatò nana bala surukuba la a ka so k'a sòrò o bè kaarada la.

Baba siranna nka a tun tè se ka boli tugun. Baba ko surukuba ma ko: "bèncè, i mòdenninw sigira nègè kòrò, n'nana u jira i la."

Surukuba y'i kòfilè ka baba n'a denw lajè. A nisòndiya kojugu ma fosi fò, a tèmèna ni kaarada ye. A mèenna n'a ma kuma, baba ye i teliya ka segin n'a denw ye. U selen sirafara la, baba ko a denw ma: "n'aw y'a ye ka fò ko surukuba ma kuma an fè, kòngò de tun t'a la. Nka, ne y'a dòn ni kòngò y'a minè a bè na an nòfè. O la aw ka taa sira in fè, ne bè taa dò in fè. Bawo, n'an bée taara sira kelen fè, n'a nana a b'an bée faga. N'an dun y'an tila, n'a taara aw kò, ne na kisi, n'a dun taara ne kò, aw na kisi, o ka fisa n'an bée fagalen ye".

Denw k'o bè bèn, u bée taara u ka sira fè. Surukuba tun bè k'i teliya a ka kaarada fè. A kòdonnen y'i kan to baba ma ko: fugari in sen di n'ma dè an ka sinyèbò n'a y'a sòrò a bè sè ne la. A ma jaabi mèn, o la a y'i kòfilè k'a sòrò baw taara. Surukuba girinna ka wuli k'u nòminè.

A selen sirafara la, a y'i jò ka siraw lajè. A y'a ye badenw sennò bè ka taa sira kelen fè, baba sennò bè ka taa sira dò fè.

A ko: ne bè taa fila in kò o ka fisa ni ba kelen ye. A y'o sira ta ka dònin kè, a ko tugunin ko hihì! baba in ka bon dè. A seginna ka na baba nòminè.

A ye dònin kè o fana nòfè yòrò min, a ko ee! ba kelen bonyara cogo o cogo, ani ba fila man kan.

Surukuba seginna a kò tugun ka n'i jò sirafara la. A selen ye, a ko sisan n'bè taa sira fila in bée fè fo k'u bée minè k'u dun. Surukuba y'i da sirafara la ko: a nyèsenw ka taa badenw nòfè, ko a kòsenw ka taa baba nòfè.

Surukuba y'i sama, k'i sama, k'i sama fo a kò ye mankan bò. O kèlen,

seko ni

surukuba ma se ka wuli, a sara yen.

A ma ba fèn sòrò, a ni tora a la.

Bamananw de ko la ko:

<<Suruku sogo fila gèn, dò bè taa k'i to>>.

N'y'a ta yòrò min, n'y'a bila yen.

Nyinè kun kelen bè gakulu kan, aw y'o ta k'a nyimi

Dawuda Jabagate
balikukalan karamògò
Narena.

NTON

Ala ye dinyè da.

Ala ye hadamaden da.

Ala ye baganw da.

Ala ye saw da.

Ala ye fènmisènnin caman da.

Ni fèn o fèn ye nin ye, u bée n'u nafa don.

U bée n'u masibaw don

Ee ! n'balimaw, ko ne siranna ntòn

Ntòn tè miiri.

Ntòn tè gasi dòn

Ntòn tè tamaki dòn.

Ntòn tè faantan dòn.

Ntòn tè faama dòn.

Ni ntòn ye suman o suman sòrò,

A bè o nagasi.

Ni ntòn ye jiri o jiri sòrò,

A bè a bulu dun.

Ni ntòn tèmèna fan o fan fè,

O ye jahadi ye.

Bawo ntòn de bè kè sababu ye,

Ka kòngò don o yòròw la.

Nbalimaw, an tè nyògòn dèmè

ntònko in na.

Nin tè kun bò, nin tè kun bò

N'olu bée kafora nyògòn kan o bè

kunba kelen bò dè.

Bée ka i ka dònko jira

Bée ka i seko jira,

Ntònko in na.

Aw ye bò an ka ntònw kunbèn.

Aw ye bò an ka kòngò kunbèn.

Aw ye berew ta ka tònw faga.

Aw ye tasuma ta an k'u jeni.

Aw ye pòsòni kè tonw kan.

Ala de ye mansa ye.

Ala de bè kisi kè.

Ala de bè saya kè

N'tigi Ala ! an dèmè ntònko in na!

Fabu Dunbiya maya sègèsègèba
ka bò karan

dònko kènè

WARA NJONA

Ee wara njona

A tilefè ye mān nyi, a sufè ye man nyi.

Ni wara njona y'i ye i tor'a la.

N'i ye wara njona ye i halakira

Dòndònrònnin, dòn goman!

A tē dòn ka taa nyèfè

A tē dòn ka taa kòfè

A tē se ka tō dònbalì ye!

Ee! cè! an bè nin kè di!

Ne ye faama ye, wara njona mago t'i la

Ne ye faantan ye, wara njona mago t'i la

Ne ye denmisènnin ye a ka foyi t'o la.

Ne ye mògòkòròba ye, o kèrèbètè.

A bè faama nyimi cogo min na.

A bè faantan yèrè nyimi o cogo la.

A bè mògòkòròba nyimi o cogo kelen na.

Kirikara watita! jantèlè ni kèrènin!

N'to Ala ye! n'to a kira ye!

N'fa, i tē kule dabila i k'i ka

wulukolonsaya kè

N'i siranna, i na sa, n'i ma siran i na

sa, sabu saya tēna danfèn si to!

Saya tēna danfèn si to!

Buba jara

Pilan Entèrinasiyònali

Kangaba

FIYENTO N'A TERIKE

Ayiwa nanbarakè kelen ani fiyentò kelen u bè dugu kòndò. Mògò mana taa, u ye nyògòn barokè nyògònw ye.

Ala y'a kè fiyentò sigilèn bè, nanbara ko hun! A ko kòndòw: yalaatò filè.

Fiyentò ko fan jumèn? A ko n'ta an

ka taa. A y'a ta, tali, tali tandali! Ala

y'a kè u taara bò sogo salèn kan.

Nanbara ko : wa dō wèrè t'a la,

sanni mògòw ka na, an k'an ka

duntaw t'a la. U nana sogo in boso.

Fiyentò bè t'a kògò fa nyamanw na

ka na. Nanbara sigilèn bè o ta ye

tasumadon ye ka sogo caman tigè

kan'a firi ta la, k'a mò. A mòna yòrò

min na, ko sogo ka nyè nabò.

Nanbara ye sogo nyuman bèe ton a

kòrò, ka fasaw dama ton fiyentò kòrò.

Ko bèe k'i ta ta. Fiyentò kòni y'a

boloda a ka fasaw kan, a ko nka

sogo in sèbè fasalen bè dè, ko wa a

bèe bè tan.

Fiyentò y'a tònja n'a ka fasaw ye o

tigèra paki, ka t'a tòn ci jiri la, lewu a

nyè yèlèla.

A ko a ! nanbara, i bè ka nanbara kè,

n'i y'e selen ye yan ne don. A ko, an

n'a bò nyògòn na a taara nònfòn

busan nyuman tigè, ka na maga

nanbarakè in kan o fana bolila ka

kènè minè. Fiyentò nyè yèlènna

nanbaratò fana y'a sen sòrò

Basiriki Ture

DINYE

Ne ma taafan ye dinyè la

E! n'balimaw!

Ko kelen ye ne siran

ka n'hami

ka n'dabaliban.

E! balimaw!

A' ye n'dèmè

Ka taafan nyini dinyè la

Don o don

Dò bè fara kalan kan

Dò bè fara hakili kan

Dò bè fara se kan

Nka o na taa o taa

Don o don

Dò bè fara gèlèya kan

Dò bè fara haminankow kan

Dò bè fara yèrènyini kan

Dò bè fara nkalon kan

Dò bè fara kelenya kan

Don o don

Dò bè bò hadamadenya la

Dò bè bò balimaya la

Dò bè bò tinyè la

E! n' balimaw!

Don o don

Faamaw bè ka yèlèn

Faantanw bè ka bolokolonya

E! n'balimaw!

A' ye n'dèmè

Dinyè taafan ko

A ye ne kòndònafili

Habi Jalo

ka bò Nakumu Jakite

<<UNICEF>> B.P: 96

Bamakò

HAKILIJAKABO KUMAW

"Don dò, cènin saba yaalatò nana se cèkòròba dò ma. Cèkòròba y'u nyininka u tògò la.

Fòlò ko ale tògò ye ko k'an ye.

- Filanan ko ale tògò ye ko k'an dòn;

- Sabanan ko ale tògò ye ko deli.

O kòrò ye mun ye ?"

Ibarahima So

Kiimèlikèla

Balikukalan baarada la

Bamakò

"Ni san bè na, an bè fèn dò bilenman ye kòrònfè walima tilebinfè, dòw b'a wele ko sanmurubilen walima Alakamurujan.

Yala, o sababu bè sòrò mun fè ?"

Modibo Jara

KoJan (Kolokani)

"N'taara sugu la, n'ye dulokijè pewu-pewu fila san.

N'ye kelen don n'kan na, ka kelen bila kèsu kòndò k'o dasògò; ni nkanata nògòra, n'bèna kèsukòndòta ta.

Nkanata nògòlen tuma min na, n'ko n'bèna kèsukòndòta ta n'taar'a sòrò kèsèkòndòta nògòlen don ka tèmè nkanata kan.

O kòrò ye mun ye ?

Bakari Jara

Kòni cikèbugu

(Fana)

AN BE NIN KE COGO DI?

Fa tè fa ye tugun

Ba tè ba ye tugun

Fa tè den dòn

Ba tè den dòn

Den tè bangebaga dòn

Muso tè cè bonya tugun

Cè tè muso bonya tugun

Den tè muso bonya tugun

Mansa fana tè denw bonya tugun

Un ! mun nana ni nin yèlèmbajugu

ye dun?

An bè taa min sa?

An ka kan ka mun kè dun?

N'balimaw, a tè n'dèmè an ka jè ka

ni kojuguba nin kèlè, walasa

bèe ka a ka

kèta kè.

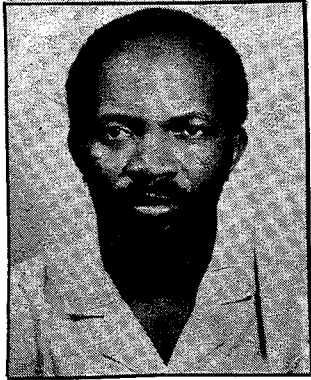
Bèe ka i yèrè dòn.

An ka nyògòn minè, ka hère nyini.

O la bèe b'i diya.

Bènba Dunbiya Kangaba

KENEYA KOROSHYEN DABA YE DONNIYA YE



Mun bè se k'an ka kènèya sabati?
K'an ka kènèya kòròshyèn i ko tiga, i
ko nyò
Bè kòròshyèn cogo min na?

Kuma lasurunya la, an bè se ka jaabi
min di o la, o ye dònnya ni faamuyali
ye. Faamuyali ni dònnya bè sòrò
kòròfò ni jèmukan ni mansalaw
senfè.

Nin bèe lajèlen de kòsòn, dinyè
jamana hòrònyalenw ka tònba
bolofara min ka baara nyèsinnen
don kènèya sabatili walew ma, n'o
ye "OMS" ye, o y'a nyini dinyè
tonkun naani jamanaw bèe fè, san
1989, awirilikalò tile 7 dògòtòròw ni
jama ka kuma, ka mansala, ka
nyògòn sòn hakili la, ka nyògòn
faamuya kènèya ni banaw kan.

O kadara kònò, Mali ye fèerè caman
dabali, walasa dògòtòròw ka miiriya
ka se ka waleya:

Kunnafonisèbènw kònò,
Arajola kumaw senfè,
Telewisònna kumaw senfè,
Ka fara nyògòndan kan, min
bèna labèn an ka jamana kanw bèe
la, n'o nyògòndan ye dònkiliw ye
minnu bèna kènèya mankutun ka
banaw lagosi.

O tuma, awirilikalò tile 7 ye donba ye
dinyè kònò, an bèe ka kan k'an seko
damajira kè min walew la, kènèya
sabatili la dinyè kònò; bawo kènèya
kòròshyèn daba ye dònnya ni
faamuyali ye.

Dògòtòrò Fode Kulubali

Ala ye dinyè da:
Ka tasuma bil'a kònò
Ka ji bil'a kònò.
Ka tasuma faganan kè ji ye.
O Ala kelen ye
Banaw da
Ka kènèya da.
N'balimaw, bana man di mògò si ye;
Mun bè se k'an kisi banaw tòròw
ma?

