

san filanan — nimòrò 21
nowanburu kalo san 1973

bp 24
bamako
mali

dòròmè 4 — ccp : 0155

kibaru

a bè bò mali kibarudiso ka yamaruya kònò

san 1973

sènéfènw sannifeere
tuma sera

san o san, nin waati la, sènéfènw sannifeere bè daminè jamana kònò. o sabu la, a y'aw kòlòsi yuruguyurugu mògòw la, ani jagokèla juguw la. a, y'a jir'u la yòrò bée, ani tuma bée ko balikukalan, ani kibarukalani ye magoba nyè aw ye.

fiyentòw bè kalan

an bè don min na ko bi, fiyentòw bè se ka kalan kè, ka sèbènni kè, ka faamuyali kè anw yèrè fè yan mali kònò. a kalanso dè dayèlèna bamakò kalo tèmènnen na. denmisèn fiyentòw ye kalan daminè a kònò ka ban. don kelen ko tè, bawo, a kalan man nògòn, i n'a fè nyèfigiw ta. nka, a bè kè ni fèerè minw ye, olu b'a nògòya a kalandenw an'a karamògòw bée bolo. n'a ko sigira sen kan, san nataw kònò, denmisèn fiyentòw bèna baara kè, ka jamana dèmè. o mana kè, garibuya bè nògòya ddoni ddoni, fo ka taa ban pewu.

sunkalo seli

ala ka san wèrè
jira an na

nyinan sunkalo banna. a seli kèra. ala ni kira mahamadu kanubagaw béesawara, bawo, kalo kelen in sun kèra sababu ye k'u jurumuw kafari. hali bi, ala k'an ka limaniya bonya ka t'a fè, ka hinè ni baara dusu. don an kònò, k'an ka dinyelatigè ani laharasòrò nògòya.



peresidan muso tun bè a lakòliso..

dayèlè yòrò. a kalan bè kè ni bolow..

de ye, ala k'a karamògòw dèmè a la.

an ka taama diyara

sètanburu kalo tile 15, n'a tile 16 an'a tile 17, an taara joyila, kucala ani segu maraw la, kibaru feereli ko la an'a bakurubasan ko la. an ni lamini male, sega kònatè ani tijani daramè ye nyògòn ye a konyèw la, ka nyògòn faamuya kosèbè. an hakili la, dè ka kan ka fara kibaru kalanbagaw kan o mara ninw kònò.

òkutòburu kalo tile 15, fo ka t'a bila a tile 21 na, an taara moti, tominyan, san, kucala, kinparana, sikaso, segu, marakala ani nyòndò,

ka tèmèn dugabugu sukaro dila yòrò fè. an n'o nyèmògòw bée ye nyògòn faamuya kibaru ko la.

ja ni tasuma

ja selen bè yòrò min na bi, tasuma ko ka kan ka lajè ni hakili ye, walasa an ka kungow kana jeni ka ban. ni min y'i tulo gèlèya, o bè se ka kunko sòrò. fèn o fèn ye tasuma ko ye, a ye nyininkali kè, san'a ka tinyèni kè.

an tun ka kan ka taa sanankòròba, jalakòrò, welesebugu, buguni, nyèna, kinyan, kilela, zangaso ani yoroso, nka ala m'o latigè. o dugu mògòw k'a faamu, k'a dòn, ko dòn dan tè kelen ye.

an ka taama sira diyara k'a d'a kan, an ye nyògòn ye, ka nyògòn kumanyògònnya, ka kan kelen fò kibaru feereli, a bakurubasanni, a kalanni n'a jènsènni na, mali dugu bée kònò.

amadu ganyi kantè

sènèfènw sannifeere nyèsigi



kabini sisan, gòfèrènaman hami bè nyinan sènèfènw sannifeere la. o kòsòn, sètanburu kalo tile 25, nyògònnye dò kèra bamakò, min ye ko caman kòlòsi nyinan sannifeere nyènabòli kama.

sèriwusi fèn o fèn ka baara nyè-sinnen bè sènèkè ma, ani sèriwusi minw bè sènèfènw sanni ko nyèna-bò, ani sèriwusi minw bè sènèfèn sannennw doni, olu bèe ka mògò dò tun bè nyògònnye in na.

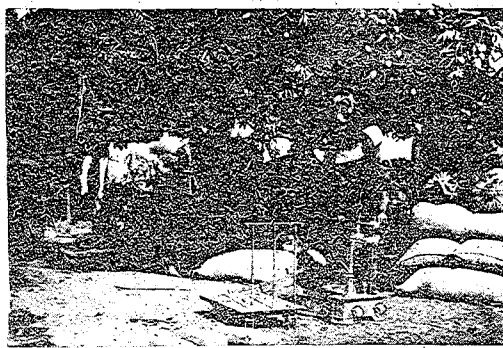
sènèfènw sannifeere kèra cogo min na salon, u fòlòla k'o de lajè. nyò tònì hakè min sanna, ani malo tònì hakè, ni kaba, ni kòori, ani sènèfèn tòw, u y'o bèe hakè jate.

o tèmènnen kò, u hakili ye min ye nyinan sènèfènw sanni ko la, u y'o jira nyògòn na. u bènna a kan k'a fò, ko nyinan kòori sòròlen tènna salon ta bò. nka, min ye nyò ye, ani malo, ni kaba, o kòni bè se ka caya ka tèmèn salon ta kan.

bòrè hakè min ka kan ka kè ka sènèfènw doni, u y'o fana jate. u ko bòrè 600 000 de ka kan ka sòrò ka fara kòròlenw kan. bòrèdilaizini min bè san, o ka mògò dò tun bè yen. o ko o bòrè bèe bè se ka dila yen.

mobili hakè min ka kan ka se ka sènèfèn doni, u y'o fana jate. u y'a jira fana ko taji caman ka kan ka lasè yòrò dòw la, i n'a fò kita, walasa taji kana dèse mobilitigiw bolo, sani sènèfèn sannifeere waati ka dafa.

mobilitigiw ye kuma ta, k'a fò ko dò ka kan ka fara sènèfènw doni sara kan, jankò sira man nyi yòrò minw na, i n'a fò kayi mara ani bamakò mara yòrò dòw la.



o kuma bèe lajèlen sèbènnà. o sèbèn bè ci minisitiriw ma, olu ka se ka nyinan sannifeere ko nyènabò ani ka sènèfènw sansòngò sigi, sani sannifeere daminè cè.

sigindè sandògò

Ja man nyl

mali cèw, mali musow,
an k'an miiri, an k'an taasi,
n'o kèra, an b'an yèrè dòn,
n'o kèra, an bè nyògòn hinè minè.

an faso, kòndòna jamana don,
a sòrò bè sènè de la,
sènè bè sanji nò fè,
ni sanji ma na, sènè tètè kè.

mali cèw, mali musow,
ja min bè yan, ja gèlèn don,
baganw banna, nyòw banna,
falaw cayara, misikinèw cayara.

è, malidenw, an k'an miiri,
an ka wuli ka dèmè don
an balimaw la, minw bè ja in kòndò,
an k'u dèmè n'an se ko ye,
n'o kèra, an danbe na sabati.

seyidu ture

misiba jabali

ncò, modi ani kefa taar'i sigi sin-sigigi ka buguda la. u ye waga bò, ka foro belebelebaw da. u ye nyò caman sòrò, ka tiga ni fini caman sòrò, u fara, u yadara, u wasora. u b'a fò : anw mago tètè mògò si la. mògòw de mago bè s'anw ma, n'o tètè, anw mago tètè se mògò ma. nyò b'an fè, tiga b'an fè, fini b'an fè, wa nafolo yèrè tètè ban.

ni buguda mògò min ser'u ma nyò ko la, walima wari ko la, u b'o gèn. cè saba in ka hadamadenya ye buguda mògòw bèe kòndògan kosèbè, fo a laban kèra juguya ye u ni nyògòn cè.

cèkòròba kelen tun bè buguda in na, a tògò ko lamini, a muso ka ca, a den ka ca. kòngò tun b'u la ka tèmèn buguda mògò tòw kan, k'o sababu kè ja ye. a sera ncò ma, a k'a dònò nyò la, walima fini na, walasa a bè se k'a ka denbaya lahinè. a y'i ban. modi y'i ban, kefa yèrè y'i ban. u si ma sòn ka nyò kisè kelen, walima fini kisè kelen d'a ma. cèkòròba in kasira. a y'i kan to u ma : è, n'balimaw, aw tètè sini nyèsigi ? hère tètè fan kelen dè. don bè cè kòn, cè yèrè bè don kan dè. ni ala ye bi

diya aw la, aw bè se ka sini nògò-ya aw yèrè ma dè. u ma lamini ka kuma in jate, u y'a neni, k'a gèn, i n'a fò, wulu.

o kuma fò san yèlèma, samiyè di-yara. ji foorila, bèe ye nyò sòrò, ka fini ni tiga sòrò kosèbè. mògòw nisòndiyara, niw sawara.

don dò la, juma su fè, tasumamè-nèba bòra dugu ni tilebi cè. kùtòkanw bòra, welewelew dara. cè ni muso fora ka bò sow kòndò, ka taa fasuma in kumbèn ni jiw ni jiribolow ye. u y'a kèlè fo k'a dugan, nka, ncò, modi ani kefa ka jiginèw jenina ka ban pewu. mògò si ma sòn k'u magèn. u kèra nyòntanw ye, u kèra kòngòtòw ye, u kèra yekofila ye buguda la.

n'balimaw, an kana kè ncò ni mòdi ni kefa nyògòn ye. an ka sini nyèsigi n'an seko ye. an kana sòrò filè. an k'a dòn k'an faso jiginèba, n'o ye opamu ye, o ye misiba jabali de ye, min b'a dènw bèe lahinè gèlèya sugu bèe kòndò.

seyidu ture

kibaru kalanbagaw kuma yòrò

ka bò jelisangaso

kamalen dè bè zangatori, a tìgò nemu damèlè. nemu n'a fakè farala sènè la. bée y'a dòn gèlèya donna san ko la. nemu y'a ka forow bée dan. a ye nyò foro belebebeba saba dan, ani tiga foro kelen, ani fini foroba.

nemu ka sènèfènw bée nyèna. nemu ye jiginè belebebeba fa nyò na, ka tiga bòrè tan fa.

sènè bannen, nemu y'a ka sènèfènw bée feere ka wari caman sòrò, nka nemu ye wari in bée fugufugu. hali nemu ma se ka fini san. a kannafini bée faralen. a ka lèmpo sara cogo gèlèyara. nemu n'a muso bè kòngò la. nemu m'a yèrè dòn.

para damèlè

ka bò balandugu

an nisòndiyalen ani an sawalen de bè nin sèbèn ci aw ma.

karamògò saba de bè balikukalandenw kun na, balandugu kalansow kòndò. kalanso fila in kòndò, kalanden mògò 38 de b'u kòndò. san fòlò mògòw ye mògò 23 ye, san filanan taw ye mògò 15 ye.

n'a fòra ko mògò k'i faso kan kalan k'a sèbèn, anw nyè na, hère wèrè tè tèmèn o kan dè. balikukalan nafa tè fò ka ban. bari a kèra sababu ye, dów tun b'an na, olu tè hali u bolo da yòrò dòn sèbèn na, an bè bi don min na, u bée sera k'u bolo da yòrò dòn.

masanyuman kulubali

ka bò nyaca

nin ye kuma kòrdma dè ye, ka nyèsin aw ma : sènèfèn dè de don. sènèfèn in, mògò dama dè ka fèerò-bò b'a la. hali a tè se a jò kundama ma, i se ko tan sènèfèn in ma, i b'a sòrò, a den dè si jèlen b'a sen fè, dè ncininnin don, a kòrdma don dè la. o ye sènèfèn sugu jumèn ye ?

daramani tarawele

den ko... den ko...

kibaru nimòrò 16 kòndò, an ye kunnafoni caman d'aw ma, dòkòtòròw ka dònnya selen bè yòrò min na bi bange ko lahalaya la. o kelen, an ye lètèrè fila sòrò ka bò aw yòrò.

lètèrè fòlò cibaga ye an balimakè dè ye, ka bò segu mara la. a kòndò kuma filè : aw ka kunnafoni dilenw den ko kan, u ye n'nisòndiya. n'b'a fè aw ka kunnafoni jònjòn di n'ma bangegèlèya ni bangebaliya kan. n'bè o kunnafoniw nyini aw fè, k'a d'a kan, ne muso kèlen kò ka den kelen sòrò, a ma dè wèrè sòrò. nyinan y'a san duuru ye.

lètèrè filanan cira an ma minèta kòndò balo de fè, ka bò zirakòrò, kolongo aròndisiman na, masina sèrikili la. minèta ko : ne b'aw nyininka, sere bè muso sòrò cogo min na, aw k'o fò n'ye.

nin lètèrè fila jaabili kama, an sera dòkòtòrò faran samakè ma, k'a nyininka. a ko an ma :

bange konyè

min ye bange konyè ye, an bée b'a dòn ko ala ye cè ni muso da o kama. o la, ni bange gèlèyara cè ni muso cè, kun caman b'a la.

bangegèlèya ju bè se ka bò muso la : o la, i b'a sòrò, kòndòdimi nò don, walima muso wolonugu yòrò dów gerennen don. o tèmènnen kò, muso bée farikolo tè kelen ye. dów joli kòndò, fènni minw bè bange nògòya muso ma, i b'a sòrò, olu

dilali ka suma, walima u tè dila yèrè.

bangegèlèya ju bè se ka bò cè la. o la, i b'a sòrò, cè maniyu man nyi. o tinyèni bè bò banaw na, i n'a fò, kenkenkòkiya.

ninw ye bangegèlèya kun dów ye. n'bè min fara nin bée kan, o ye : ni cè, walima muso min ka bangeko gèlèyara, a ka wuli ka se dòkòtòròw ma, k'a nyèfò u ye. a kan'a kè maloyala ko ye.

sere konyè

min ye sere konyè ye, sere ye suguya fila ye : min bè muso sòrò, ani min bè den sòrò.

sere bè se ka muso bée sòrò, bawo, muso mana jigin ka kalo saba kè, a wolonugu bè segin a ka baara ma. a bè dayèlè. muso ye laada ye wo, a m'a ye wo, a bè se ka kòndò ta. nka, muso minw bè laada ye jona, olu de bè wele an fè farafin na ko seremusow. sere ka jugu muso ma. a b'a fanga ban, k'a kòrò teliya, bawo muso tè sègèn labò yòrò sòrò a jiginen kò fè.

ni sere ye muso sòrò, a ka ca a la, a b'a den sòrò, bawo, muso

mana kòndò ta, a sin bè ja, den min b'a kò la, o tè balo ka nyè. a bè balakabalaka dabò, k'a sòrò, a ma deli yòrò sòrò nòndò la ani dumunifèn wèrèw la.

o de y'a to, muso dów bè ka ko bée kè ka sere bali. dów bè fura caman ta, dów fana bè se somaw ma, olu ka tafo kur'u ye, cogo min na u kana sere.

an bè bi min na, muso o muso, i ka kan k'a dòn ko n'i ni cè bènn'a la, dòkòtòròw bè se k'i ka bange lajò, san kelen, san fila, fo san hakè min mana diya i ye.

yaya jara

lakòlikalan hakili kura

an bée b'a dòn ko san o san ka-wule tuma la, lakòliso bée bè da-yèlè, ka kalan daminè ko kura. lakòliso cayara mali kònd sisan, fo ka tèmèn lakòliso 800 kan. lakòli-den kuraw bè denmisèn 40 000 bò san o san. olu ni kòrdlenw faralen nyògòn kan, o bè mògò 250 000 bò

fòlò fòlò, ni denmisèn tun bè don lakòli la, i tun bè se k'a fò ko, ni kalan diyara a la, a na se ka kè sèriwusi mògò ye, ka sara ta kalo o kalo, ka kè waribatigi ye. o tuma kòni tèmènna pewu, bawo, sèriwusi bée falen bè mògò la bi, sigi yòrò tè sòrò yen ka di sisan lakòli-den kòrdw bée ma.

yèlèma min bè don

mali nyèmògòw minw nyèsinnen bè denmisènw kalanni ma, olu ye o bée lajè, ka cogo nyini o la. u bènna a kan ko yèlèma ka kan ka don lakòli la, walasa a ka kè fèn nafama ye lakòliden bée bolo, hali minw tènna se k'u ka kalan dafa. o la sa, u y'a fò ko lakòliden ka kan ka kalan dòw kè, kalan minw b'u dege sènèkè cogo nafamaw la, i n'a fò sènèfèn ladon cogo, bagan lamò cogo, jiri turu cogo, nakò don cogo, ani tòw. o la, denmisèn o denmisèn mana don lakòli la, hali n'a bòra jona, a na se ka ko dòw don, minw bè se k'a kè sènèkèla sèbè ye, k'a ka sòrò caya sènèkè baara la.

kabini salon, o ko daminèna sika-so mara la. lakòli 30 sugandira k'o kalan cogo kuraw lajè. ni kalan cogo-kura in sera ka nyè, a nyògòn lakòli na jènèn mali yòrò bée.

fòlò ni sisan tè kelen ye

o tèmènnen kò fana, an bée y'a kòlòsi ko denmisèn caman bè don lakòli la, ka san dama dòw kè, ka bò. o denmisènw ka lakòliden ko, ani u masaw ye warj min bò a la, o si ma foyi nyè, k'a d'a kan, u kаланbali donna lakòli la cogo min na, u kalanbali bè bò lakòli la o cogo kelen na.

dòw fana bè, u mana san segin ni

kò kè lakòli la, u bè gèn ka bò a la, k'a sòrò u ka kalan ma se ka dafa. u ka kalan sera yòrò min na, olu tè se ka baarakè yòrò sòrò sèriwusiw la, olu tè sòn fana ka sènè kè tugun. o mògò caman bè taa galoduguw kònd ka baara nyini yen ka dèse. dòw bè kè mògò kolonba ye ani fugarubaw, dòw yèrè bè karapiliya ni sonyèni kè tuma bée.



lakòliden ka kan ka kalan, o ye tinyè ye. nka, a ka kan fana ka baara caman dege, bawo mògò tè dīnyè bò fan dòn. a ka kan ka sènè dege foro la, ani nakò kònd, ka baganw ladon, ka mònni cogo dòn, ka bololabaara suguya caman dòn, ka tobili ni sokòndbaara misènw faamuya. o la, mògòya bè dafa ka fara lakòlikalan kan.

an ka yèlè dōoni

numukè dò kèra, a tògò ye masa fane. tilema tuma fè, u tun bè taa fèlè bò. n'u tun taara fèlèbò yòrò la, u bè tasuma tugun.

don dò kèra, u ye tasuma tugun. o y'a sòrò, warabè bè tu la yen. waraba y'i sòri bin jukòrò. masa bòra mògò tòw kòrò, ko a bè taa tu jukòrò lajè. waraba y'i nyògòmè ddoni. a kèra masa nyè na ko kònyinè don. a y'i ton waraba kan, a ye bin kòròta, a y'a sòrò, wara

don. a ye wara minè kosèbè. masa kulola ka mògò tòw wele : è, mògòw, a ye na yan koyi, kònyinè caman bè yan.

ni mògò min nana, a b'a f'o ye : i ton yan kan. o b'a ton yen kan. o b'a fò : è, jaga, wara don. masa b'a fò : ne m'o don i da wo, n'i m'a minè, a bè min da i kan, i b'o ye wo.

ni mògò wèrè nana, a b'a fò : i ton yan kan. o b'a ton yen kan, o

b'a fò : è, jaga, wara don, masa b'a fò : ne m'o don i da dè. n'i m'a minè, a bè min da i kan, i b'o ye. o b'a minè kosèbè.

fo mògò cayara. u ye wara ta ka bò duguma, k'a kan tigè. a sòròla wara ye. masa ye mògòw wele. n'a tun sòròla kònyinè ye, a tun tè mògò wele.

barima mariko ngalamajankòrò