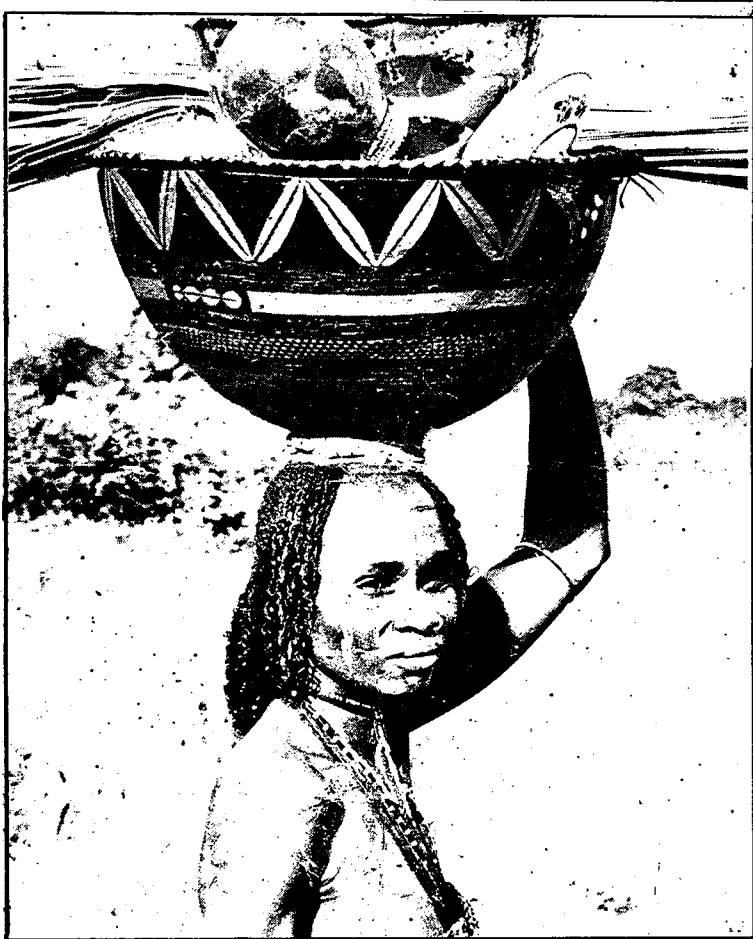


San 17nan -Zuluyekalo -san 1989
N° 210 - A sòngò : dòròmè 10

kibaru

a bè bò kalo o kalo "AMAP" ka yamaruya kònò

ZENERALI MUSA TARAWELE KA «OUA» PERESIDANYA KERA KUNNAWOLOKOBA YE DINYE KONO



Afiriki Musow ka donba

Dèsèbagatò jamanaw kònò, i n'a fò Afiriki jamanaw n'u nyògònnaw, dinyèlati-gè walew kologirin fanba bè musow de kan. Olu b'u sen kan, su ni tile, so ni kungo cè, walasa ka denbayaw ani duguw ni jamanaw kònòmògòw, sanko denmisèn-ninw, ladamuni na, nyètaa ni yiriwali sira kan.

Hakililajigin siratigè la ,OUA ye Afiriki jamana hòrònyalenw ka' kelènya jèkulu de ye, min ka baara nyèsinnen don nafasòrsirakow, hadamadenyakow ani fasokunmabò jèkuluw lafasali ma, farafinna jama-naw kònò.

«OUA» sigira sen kan Ecopi Faaba kònò, ,n'o ye Adisi Abeba ye, san 1963, mèkalo tile 25. Kabini o waati fò ka n'a bila san 1988, mèkalo la, peresidan caman fòra nyògòn kò farafinna tònba in nyèmògòya la.

Nka Afiriki kelenya tònba in nyèmògòya latèmèna Mali peresidan Zenerali Musa TARAWELE ma san 1988, mèkalo in de-la. Mali jamanakuntigi y'a yere di rararinnaw kunkankow baaraw nyènabòli ma , kalo 14 de kònò, k'a ta san 1988 mèkalo la, ka n'a bila san 1989 Zuluyekalo la.

Sann'a ka nyèmògòya di misira jamana peresidan Hòsini MUBARAKI ma, Zenerali Musa TARAWELE jènyògònw ye foli, tanuni ani barikada k'a ye a ka jamanakala ni jigitugu walew la Afiriki kònò, n'a kòkan. O misaliw bè tali kè a ka cèsiri la farafinna tònkun naani jamanaw gèlèyaw latèmèni na.

Zenerali Musa TARAWELE ye farajèla t'a kun n'a kun, ka taa Afiriki ni farajèla cèsiraw bila bolo nyuman kan juruko ni hadamadenw sigiyòròw lakananiko la, setigi jamanaw fan fè

Bonya min dara Zenerali Musa TARAWELE kan, a ka kalo 14 «OUA» nyèmògòya kònò, a yèrè y'a jira k'ale kelen ka bonya tè, a ni malidenw bèe lajèlen ta don, minnu y'u nkaniya jir'a la wariko, miirinako ani hakilina-ko wèrèw sira kan, a ka baara tiimèli konyuman na.

A jòyòrò fali la Afiriki denw kunkòròtali baaraw senfè, malidenw ye «UDPM» sekeretèri zenerali kurbèn cogoya la a ni min ka kan, bawo mògò bè fo i yèrèko kècogo nyuman na, a segindon ka bò «OUA» lajèba 25nan na Adisi Abeba.

Ka bò Mali balikukalan baarada " DNAFLA "la

Bolodinyògònma bangerà Balikukalan baarada ni Arajoso cè.

San 1989, zuwènkalo tèmènen in tile 6, dògòkunsaba kalan dò kèra Arajoso la k'a nyèsin a baarakèlaw ma. Kalan in karamògòya tun bè kajatu Dolo, Una Faran Kamara ani Sumana Kane de bolo, Balikukalan baarada tògò la.

Dògòkun saba in kònò, karamògòw ye kalandenw dege bamanankan fòko nyuman n'a sèbèncogo nyuman na: u ye bamanankan sigini n'a sariyasun ani jatekalan, ani fèn caman wèrèw minnu bè tali kè mankankalan, danyèyèlèmakalan danyèbangekalan ani kumasensigikalan na. Kalan in kèra timinandiya kònò, ani cèsiri, bonya ani karama. A kuncèra zuwènkalo tile 28 don ni kunkòròta ani nimisiwasa ye. O don, bée sewalen tun don, bée kunnawololen tun don, k'a ta balikukalan baarada ni Arajoso nyèmògòw la, ka na se karamògòw ani kalandenw yèrè ma, ani mògò wèrè minnu b'a kènè kan. K'a fò ko kalandenw ma nafa sòrò kalan in na, o tè se ka fò; kalan in kèra sababu ye k'u bò filii caman na, filii min ni bée yèrè b'a la, fèn o fèn n'o ma balikukalan kè fòlò. O filii tè dòwèrè ye hakilina kolon kò, min b'a fò ko an wolokanw kalan kun tè. Nka, an k'u yèrè lamèn, u ye nafa min sòrò kalan in na, an n'o dòn:

<<An balimaw,

An tun donna balikukalankurun min kònò, n'an ye dògòkun saba k'a la, o kurun sera cèncèn kan bi. O la sa, an ka foli bè ka nyèsin Balikukalan baarada nyèmògòw, an ka minisiriso ani Arajoso nyèmògòw ma, olu minnu kèra sababu ye ka kalan in labèn anw ye.

Sanni kalan ka daminé, anw tun sigasigara dònin, bari an tun b'a miiri ko kun tè bamanankan kalan na. Nka, an nan'a ye k'a fò k'anw yèrè tun tè bamanankan dòn. Kalan in kònò, an hakili walanwalanna; hakili kura wèrè nana an dusukun na. An y'a faamu, i n'a fò

dònnikèlaw y'a fò cogo min, ko jamana si tè se ka yiriwa a nyè bée lajèlen ma ni walikan ye. Hakilina caman b'an ka kanw na, minnu tè se ka bange tubabukan na. O la sa, an k'a dòn k'a fò ko danbe tè siya la ka fasiya bò, danbe tè kan fana na ka fasiya kan bò: <<sodòn, jidòn, yèrèdòn de nyògòn tè>>.

An ye fèn caman kalan dògòkun saba in kònò, k'a daminé bamanankan sigini yèrè la, ka taa se kalanjè, jate ani bamanankan sèbènni sariyaw ma. O dònnya ninnu tèmènen kò, kalan in kèra sababu ye fana ka mògòninfinya sira don anw ni balikukalansoba mògò dòw cè, n'olu ye an karamògòw ye: Una faran Kamara, Kajatu Dolo, Musa Jaabi ani Sumana Kane. An tè se ka jèmukan in kuncè n'an ma foli kèrènkèrènnen ani tanuni lase o karamògòw ma. U y'u ka baara kè k'a nyè, ni timinandiya, munyun ani nisòndiya ye. O foli b'u ye.

Kalan in tèmènen kòfè, an b'a nyini Balikukalan baarada nyèmògòba ani an yèrè ka nyèmògòba fè, u k'u bolo di nyògòn ma kèrènkèrènnenya la, baara in sabatili sira fè. An b'a nyini jamana denw bée fè, u k'u cèsiri kalan fè, walasa an ka Maliba in bè taa nyè.

Anw kunnafonilaselaw, anw kòni b'an kalikan di an jòyòrò fali la, bènbananw yiriwali la.

Aw ni ce aw ka tulomajò la>>.

Nka, an b'aw ladònnya ko kalandenw kelen ma kalan in nafa ye, anw karamògòw, anw yèrè fana ye belebebeba ye a la; o nafa in yèrè kòfè, kunba bè Arajoso baarakèlaw kalanni nafa faso kanw na.

Jòyòrò min bè Arajoso la faso ka nyènamaya n'a yiriwali kònò, o dogolen tè mògò si la. Ale de bè kibaruw jènsèn jamana fan bée, ka nyèsin fasodenw bée ma; a bè jamana denw bò kelenya, nyènafin ani nisòngoya la n'a ka nisòndiyakow, nk'o jòyòrò bè faso kanw de la. O tuma, ni mògò ka kan ka kalan fasokanw na, kunnafonijènsènnaw, ni Arajoso baarakèlaw b'o la, olu de fòlò ka kan ka kalan.

Anw balikukalan karamògòw, halin'an tilenna baara la, ka si a la, ni kunnafonijènsènnaw ma tugu an kò, n'olu ma misali ta anw kan, balikukalan bè kè baara-tò-k'ajè ye; sabu anw karamògòw, anw kumakan tè taa yòrò jan, a bè dan kalanso kogow ni nyògòn cè; kunnafonijènsènnaw dun ta bè taa finyè fè; a bè finyè fara ka taa bin tułow kònò, fasodenw bée tulo kònò, hali minnu bè jamana kòkan; k'a d'a kan, i n'a fò balikukalanso nyèmògòba Bura-ma Dunbuya y'a fò cogo min na, tali tè kè balikukaramògòw ta ma, minè bè kè Arajoso baarakèlaw de ta ma (A bè fò ko: «Arajo yèrè de y'a fò»). Nin bée de b'a jira ko kunba bè Arajo mògòw kalan ni na.

Sumana Kane
Balikukalan baarada
Bamakò.

Laadilikan

N teri kalanso karamògòw: Aw ni ce !
Ne nisòndiyara bi, bawo an ka kalo kelen kalan kò tè dònna ni ku ye;
Nka, aw bèna ne to nyènafin na; k'a sababu kè, an bèna fara nyògòn na.
Hinè bè deli la, wotoro fali de m'a dòn.
E ! n'a tènà nyè taali kò; n teri karamògòw nyumanw, n barònyògònw, n jìgimògòw, ani fanganyògònw; n b'aw laadi :
-Hun ! bée tè bosuma ye.
-Nkunu tè san sòrò juru kò.
N'aw tun dalen bè, a'ye wuli !
-Waati min sokè mana kè bakòrònin ye, i k'o bèrèma kirike tigè a la.
-Kunun tèmèna; an bè bi la; sini bè na.
Aw bè dò la : nka, wo kònò fèn, n'a ma ban sama la, a kanfura kun tè. Fo kalambaliya ka kèlè ka bò an ka jamana kònò; n'o kèra, aw ka baara nò bè ye. N'a fòra ko mèenyènakònò ka sinyènakònò den ta, fò n'a ye fèerè fara a bolo kan. Ala kan'a dèse fèerè la.
- Timinandi de bè nkaana nèn bò. A'kana nyimi ka dèse a ku la. A' yaw nyè lasi, k'aw tulo tugu mògòw la, minnu b'aw lagosi. Aw sigilen nyè bè min na; olu jòlen nyè t'o ye.
-Mògò t'i diya, i yèrè kò.
-N te-k'a-dòn, tè kè mògò si denké fòlò ye.
-Ala k'an kafo nin nyògòn wèrè ma. K'aw nyuman se so.
A' ni ce.

Zan Sakò
Zafukuntigi Kangaba.

TAASI JIRITURU KA LASE BUBAKARI JALO MA

Karidon, Zuluyekalo tile 30 san 1989, Bamako kafo marabolo 6 bée lajèlen mògòw kònòkulu bòra ka laminèli kè an ka paritiba (UDPM) ka sèbèn kònòko ma min tun bè jirituru kan.

U ye baara in kè ni yè-rèdòn ani fasokanu ye k'a da nyinan san in jirituru kòrò yèrè kan.

O kòrò o de y'a to sawura kura dira jirituru ma bamakòkaw ni Mali yòrò tòw mògòw bée fè, min nyògòn tun ma don jirituruko la fòlò.

Nyinan san jirituru bilala taasibolo de kan ka nyèsin an ka pariti nyèmògò dankan ma, n'o ye laaji Bubakari JALO ye, saya ye min nege to Maliden bée la a ka baara n'a ka kolabèn an'a ka fasokanu kòsòn, k'a minè an na nin y'a kalo damadò ye.

San 1989 jirituru bilala taasibolo kan ka nyèsin an ka faso denba in ma k'a d'ale yèrè ka jiri kanu de

kan.

Bée b'a dòn ko bi bi in na, jiri turuli n'a ladonni ye an ka pariti «UDPM» ka nyininifènbaw rò belebele ye, o de kòsòn jirituru in bilali taasibolo kan ka lase Laaji Bubakari JALO ma, an ka pariti y'a nyini de ka cèba in tògò to a kò fo badabada.

Jirituru in kadara kònò, taari 2 fo taari 5 turula jiri la yòrò kèrènkèrènnenw kònò, an ka sèkisòn kelen-kelen bée kònò.

Jirituru in koronbokari kèra an ka jamana nyèmògò fòlò yèrè fè, n'o ye Zenerali Musa Tarawele ye, bamakò kafo marabolo 4nan jirituru kènè kan.

Jamana kuntigi ladegera a ka jirituru in na, pariti ni gòfèrènama ani lasigidensow ni jamana fangaso mògòw bée fè.

O kò jama kelen-kelen bée fana y'u tògòla jiri turu.

Nin wale in kèra k'a lawasa



Laaji Bubakari JALO

marabolo 5 tò kelen-kelen bée fana kònò.

Jiriw kòni turula, nk'a tò y'a lagèlen ye n'o y'u ladonni ye.

N'i ye jiri turu n'i m'a ladon nafa t'o la, barisa jiri ladonbali tè balo.

N'an dun b'a fè, Bubakari jalo tògò kana tunun, i n'a fò pariti y'a kanu cogo min na, a wajibiyalen don an kan, an k'an sekò damajira bée kè, walasa jiri ninnu ka balo.

Tinyè don, bamakòkaw m'u tò si to karidon jirituru la.

N'ka, o t'a bannen ye. O ye ko de jutigèlen ye, min ka kan ka lase a dan na.

Kibaru kanubagaw

Sirajugula nkanabulonda

Kibaru n°17 nan, Awirilikalò, san 1989 kònò, aw hakili b'a la, an kumana Nanbara Zankè kan ka bò Sirajugula. Nin nimòrò in kònò, an bè tèmèn ni maana in ye k'a dò d'aw tulo kan. Kòji bolisira wolonwula bèn dugu; kungo fènw ni so fènw ka jè-kafòyòrò; dibara ni nònòbara kònòfènw soginyòrò, aa, Sirajugula kèra kabako dugu ye dèrè. Jaa kabi Ala ye dinyè in da don min na kobaw de bè fò k'u kè ani k'u lakali, n'o bòr'a la tò wèrè tè dinyè na koyi. Nkanaya tun bè Sirajugula. Cè taafetigi tun tè yen. A cè bèe ka kulusi tun y'u labò haali.» Cè an ka nyògòn faamu, sirannyè b'o jukòrò walima nata b'a sanfè dèrè». Sirajugula, cèw tun b'a bò nyògòn na de ka sòrò k'a lakali.

Disibadugu in de kònò nkanaw ye nyògòn bèn dugu cè mancè dubalèba kòrò, ka ko dajira nyògòn na. U ko. An ka dugu ka bon, an ka ca awa an bènna b'an yèrè ma. Nka fènba b'an jè. Fèn min b'an jè, o ye nyèmògò ye. Nyèmògò kelen, o de kòrò ye ko kuntilenna kelen. Kuntilenna kelen, o de ye fanga ye min bè dinyè yanga dè. Aw'an tè nyèmògò nyini an na. O fòra cogo min na, bèn kèr'o kan ten. Nka gèlèyaba tora. O dun tun ye mun ye? Bèe b'o dòn dè. Nkanadugu tigiya tè sòrò nyòmugu mugan na dè! Nkanaya de b'o sòrò. Sirajugulakaw kelen-kelen ye nyògòn nyini dibi rò ka dè sè nyògòn na, u ye nyògòn nyini kènè kan, ka dè sè nyògòn na. Boli jugu bè min fè, o y'o sòn ka dè sè; jinè jugu bè min fè, o y'o wele ka dè sè. Cèw nana ka na laban ka kami nyògòn na ni mara-mafèn ye. U dè sè ra nyògòn na o fana na. Banjuguba wulila k'i jò, ka tasuma bò a bolonkòni sinnaban na

k'o kè ka dugu lamini. A ko dugu in tigi tè dòwèrè ye ale kò. A ko, ale fa de ye dugu in tu tigè; a ko ale yèrè ye dugu wolonwula minè k'u cèw bèe da k'u kantigè, k'u joli kè ka Sirajugula sarakà. Namori wulennin y'a to o kumaw de la ka daji foron, ka dugu bèe kè ji ye. Tasuma kèra i n'a fò a bisimila ma Sirajugula lakodòn. O fana y'a ka wasonbaganciya kumaw daminè. A ko, ne Namori wulennin de bè kumu. cèw la, Sirajugula yan, nka cè tè kumu ne na. A ko, ni Banjuguba bilakojuginin y'i waso an kunna k'ale mòkè ye dugu in tu tigè, o y'a danma ko ye wa. Yali tinba tè dinyè sen k'o to bala taya la wa? Namori wulennin tor'a ka kuma la konokèba fora ka wuli k'a ka tama bò a la rò. A ko, ni kuma ni waso ma fèn min nyè, o ka to fanga bolo. Dugu cèw kèra nyògòn na, dògòkun tile wolonwula. Nka hali dimògònin joli ma bò kelen na u la. U dè sè ra nyògòn na k'u sigi ka nyògòn najè sa. U ko : an ka minèbolo kura nyini dugu in tigiya tali la. U dun bènna mun de kan o la sa? U bènna min kan, o filè nin ye : u benbakè min ye dugu in tu tigè, kusi dò tun b'o bolo. Benbakè in sa waatiw selen, a ye dugu dasiribèlè don kusi in cèma ka taa o da fara dò kan, dinyè kulu dò sanfè. U ko : ni min sera ka dasiribèlè in jira jama la, tugun na kè o kò k'o ka du kè Sirajugula nkanabulonda ye. Aa, kunfènyinini dabòra dèrè. San bayirikafèn, k'o k'o ye, o ye baara ye dèrè. O ye baara gèlèn ye, nka kèbali tè barisa dinyè in kònò, ko bèe ye kèta ye. N'i ma minècogo sòrò min na, i b'a fò k'o de tè se ka kè. San kalotan ni fila, Sirajugulakaw b'u kunfè fèn nyini na, u tè min yòrò dòn. Dinyè kuluninw n'a kulubaw bèe san n'u dugu cira nyògòn na; k'a fugabaw

saani; k'a kènèbaw nòni. O bèe kèra sanjikòròwòsi ye. San kalo tan ni fila, Sirajugula Nkanaw b'u sen kan; a boliw b'u ta la; a jinèw bè finyè fè. O bèe rò kònò ma pan, awa jiriden ma bin. San kalotan ni fila, cè t'a kunko fò cè ye Sirajugula; muso t'a kunko fò muso ye Sirajugula; awa cè yèrè t'a kunko fò muso ye muso fana t'a kunko fò cè ye. O bèe rò nsabandengeren bè! Don dò la, faran Zankè, min tun ka sira tè nin ko ninu si la f'a yèrè n'a ka denbaya dahirimè sòròli, o de wulila samiyè donda fè, k'a ka dabanin ta k'o d'a kan na, k'a ka foro sira minè. Tile waati jan kèlen a fè sènè na, a taar'i sigi a ka sumaminè jalanin kòrò. Faran Zankè tora k'a nyèw munumunu a ka foro yòròw la, a y'i to ten ka kusi dò dalen ye faranin dò kan. A girinna ka wuli ka taa o ta. O kusi o kònò, faran Zankè y'i to ka Sirajugula dasiri bèlènin y'o kònò. A ko, aa, ni mògò minniiji bè faga min kònò, soli ka wuli t'i ma o jiko la! Faran Zankè y'i kunda dugu kan. Dantigèliko ma ye a ta la. A don i kòrò dugu kònò, cè fara muso kan, bèe kulela n'a tògò ye. A sigira dugu kunna a yèrè nyinama. Nkanaw tor'u ka nkanaya la, nk'u bènnyòrò kèra nkasiratèkòla faran Zankè bara ye. Faran Zankè y'a ka baro jama kè dugu nkana bònsonw ye. A ye bèe niyòròji sigi. Nka, o n'a taa bèe ko gèlèn wèrè tun bè dugu kunkankow la, min ma nyènabò fòlò dè. O ye dugu mara sariyako ye. O de kòsòn, faran Zankè ye jama lajè jumadonya dò fè ka kuma in da u tulo kan. Mun dun bòr'o lajè o kònòna na? Ni ala sònna an b'o nyèfò aw ye kibaru nataw kònò.

Tumani Yalamu Sidibe Bamakò

Kuma yòrò

Sanjihakè jateminènanw

Suguya fila don:
—Nègèma ani

—Manama

1— Nyéfòli

a) Sanjihakèjateminènan nègèma minènw ye: Palan nègèma ani jiminènan n'ò kènè bonyè bè mtk 400 (mètèrètìlakèmè) bò. A ju bè sèenènan mago nyè. Ode bè nyamannyamanw kurbèn. Jòlan nègèma b'a la ani hakèdònnan manama.

b) Sanjihakèjateminènan manama ye: palan manama ye ka sanji hakè sèbèn a kan ani jiminènan, n'ò kènè ye mtk 400 (mètèrètìlakèmè) ye. O fana ju bè sèenènan jòyòrò fa. Jòlan nègèma b'a la ani hakèdònnan nyègènnen ji hakè la.

2 — Sigicogo

Finyè bè ci sanjikòrò tuma caman. O sababuya de b'a to ji tilennen tè bin. N'an b'a fè ka sanjihakè binnan jateminè, Sanjihakèjateminènan sigiyòrò ka kan ka latomò. O la sa, a dagalen don a ka sigi yòrò fèrèlen na.

Fèn o fèn, n'ò bè san bali ka bin sanjihakèminènan kòrò, an k'ò fèn kundama nyògòn naani bila a ni sanjihakèjateminènan in cè.

Misali: Ni jiriw kundama ye mètèrè 10 ye, a ka kan mètèrè 40 ka don u ni sanjihakèjateminènan cè.

Ni so min kundama ye mètèrè 3 ye, a ni sanjihakèjateminènan cè ka kan ka kè mètèrè 12 ye. Sanjihakèjateminènan ka kan ka jò ka tilen cewu, w'a ka kan ka gengen konyuman dugu la fana. A jiminènan kènè ni dugumakolo cè ka kan ka mètèrè kelen ni tila bò.

3— Sanjihakè jateminècogo

Don o don, sògòma, lèrè segin waati, ani wula fè, lèrè tan ni segin, an bè sanji, kabafinyè ani kabayegeru lajè.

(a tò bè kò).

Dawuda jara

ka bò metewo la (bamakò).

Ka bò Jumanzana

Ne Burama Fònba bè nin lètèrè ci Kibaru ma ka bò Jumanzana, fana mara la. Ne ye animatèri ye.

Ne ye kibaru kanubaga ye. Juma o juma ntulomajòlèn don arajomali ka poyikanpoyi ni jèmukan nafamaw fè. N'ka foli ni tanuni bè ka taa kibaru laselaw ni kibaru kanubagaw bèe lajèlen ma, cè ani muso; denmisèn ni mògòkòròba.

Kèrènkèrènnenya la n bè Mamadou Sakò fo n'ò ye koperatifu ka lasigiden ye fana kura; an'a furumuso nyuman n'ò ye Mamu Jara ye. Nka foli bè ka taa Nangò Jabatè ye, n'ale ye balikukaramògò diro, jumanzana mara la, min bè fana fè.

Nbè laadilikan bila ka taa n balima fasoden nyumanw ma mali kòrò an'a kòkan: n balimaw, n b'a jira aw la k'a fò fakan de nyògòn tè, n bè se faransekan walima angilekan na, yèrèkan de nyògòn tè.

N'i bè se faransikan na ka tèmè i fakan kan, i k'a dòn i ka hòrònya ye tò-ka-jè ye dè! O tuma, k'i fakan fò, k'a sèbèn, ka tila k'a kalan, o de b'an ka yèrèmahòrònya kunkòròta.

Nbalimaw, an k'an bolo di nyògòn ma ka faso kunkòròta ni kalan ni baara ye, o de ka fisa, o de bè tòw nyèbò an fè. Nbè malidenw bèe fo u ka cèsiri la faso yiriwali n'a ka nyètaa walew bilali la bolo nyuman kan u fè.

Burama Fonba
animatèri jumanzana
(Fana)

Nin ye bata ki ye, min bora nperesibugu musow ka balikukalan jèkulu yòrò ka ci kibaru ma. Anw nperesibugu musow nisòndiyalen bè bataki in ci kibaru ma, ka foli ni tanuni ni wale-nyumandòn bila ka taa balikukalandenw bèe lajèlen ma Mali kòrò, k'a d'a kan balikukalan ye nafaba nyè cikèlaw ye, sanko anw nperesibugu musow. Anw bè foli kè ka nyèsin kibaru lasebagaw n'a lafasabagaw bèe ma.

Ka bò Nperesibugu

Nperesibugu ye dugu ye, min bè masantola mara la, kolokani bèlèdugu kòrò. Kalanden 27 de bè anw ka kalanso kòrò, u bèe ye musow ye, cè kelen t'a rò. Kalan kèra sababu ye ka baara caman nògòya anw ma. Anw bè tiga sènè samiyè fè, tilema fè an bè nakò da ponpekòlòn da la. An bè safunè dilan ka o feere, ka o wari bila an ka kèsu la. Tigaforo taari 1 bè an bolo, an bè folikè an ka cèw ye, minnu bè an senkòròmadondon n'ò ye Nyamajan Jara, ani Mamadu Jara ani Dirisa Jara ye an ma nyinè odipaki baarakèlaw kò, sababu nkunu tè san sòrò juru kò? Nin bataki sèbèna nperesibugu musow ka kalan jèkulu fè.

Nperesibugu musow
ka balikukalanso

KUMA KOROMA

Ne Basoso ture ka bò Konu, joro mara la, ne nisòndiyalen bè kibarù nyèmògòw bèe fo, kèrènkèrènnenya la, n'bè Basirikiture fo; n'ma nyinè babancinin kònè kò ka bò nyamina ni kalalikèla waraba don, an bè don min na i ko bi, a bè Konu yan.

N'bè n'ka bataki kuncè ni kuma kòròma dò ye, min filè : «Ala ye fèn bèe da fo fèn kelen >>. O ye fèn jumèn ye?

Basoso TureKa bò Konu
Joro mara la.

KUMA KOROMA

Ne Soliba Tarawele ka bò cèlè, Baginda aròndisimanna, n'bè kuma kòròma in ci k'a da kibarù kanubagaw n'a lafasa-bagaw tulo kan : «fèn kelen bè yen, n'a b'a ka so, a bè dumunikè k'i fa; nka n'a bòr'a ka so, n'a y'o nyògòn kè a kònò bè fara». O ye fèn jumèn ye ?

N'bè n'ka bataki kuncè ni foli ye ka taa kibarù baarakèlaw bèe ma; n'bè foli lase cèlèkaw bèe lajèlen ma ani n'terikèw Koniba Tarawele ni numusa Kulubali.

Soliba Tarawele Ka bò Cèlè
(Baginda).

N ka kalimu ko di?

I to i jugu bolo,
n'o y'i diya:
o y'i kelen kunko ye;
Nk'i Faso,
Cogo si la
Kan'o to juguw bolo:
o ye bèe kunkanko ye.
Bawo k'i to faso kogow ni
nyògòn cè

Fasoden nyuman cèma
D'a la, jugu tèna s'i la,
juguw dun mana se Faso
la,
Se kèlen ye i yèrè fana
la!

Sumana Kané
Balikukalan baarada
Bamakò

POYI

E mògòw! Dan tè dinyè la.
Mògò tè tugu mògò kò gansan!
Mògò yeko de b'a batigèsara
nògòya!
E mògòw! An ka sabali dè!
Mògòw bè dan nyògòn na ko kelen
Mògòw bè tigè nyògòn na fana, ko
kelen pewu de la

E mògòw! Ala k'an kisi o ma!
Poyi! An ka sabali.
Foyi tè sabali bò.
Dinyè tè so ye,
Lahara fana tè taayòrò.

E mògòw!
An k'an bolo don nyògòn bolo,
Ka nyògòn gasi sigi, o nyògòn tè.
Waati kunkurunin min kalifara an na,
An k'o diya nyògòn bolo sa!

E mògòw!
An ka ko kelen to an hakili la:
Mògò bè na mògò bolo,
Mògò bè taa mògò bolo.

E mògòw!
Ay'aw miiri o la dè!
Ala k'an bèe sababu nyè!
Ka lahara fisaya ni dinyèso ye.
Amiinal

Mamadu Sanògò
Zafukuntigi Kati.

Seko ni

Poyi: Musojugu

Kojugu kunyanfan ni n-ta-bè-
kònò;
Sekola ani kojugu seere.

Jòn ko muso bè dòn ka ban?
Du kunmajiginbaa n'a
labòbaa,
Denw juguyabaa an'u fara-
baa;

Muso min bè se ka tasuma kè
jisuma ye,
Ka tasuma lanyaga kògòji
jukòrò.

E ko di musojugu kan?
Balimadumanw farabaa;

Sinjidumanw farabaa;
Teriw gèmbaa;
Dutigi fyefyebaa,
Masakè binbaa.

Du dibi; So dibi, Jamana dibi;
Jòn ko musojugu ye sababu-
nyuman ye?

Kali Jakite
Enzeniyèri Baganmara
sira kan denmisènkulu
Bamakò.

dònko kènè

Koman Tarawele ye dinyè to

Saya tè jòn si to.
Tarata, san 1989 zawuyekalo
tile 24;

Koman Tarawele ye dinyè to
an bolo,
Ala ye Koman ka kalifa minè
a la.

Koman bangera san 1951
Jitumu Farani.

A fa Minanba Tarawele, a ba
Mògòwèrè Samake.

Koman tun ye Farani balikukalanso karamògò fòlò ye. A ka karamògòya baara siratigè la, a tun ye dugu ko nyènabòla ye.

Minanba Tarawele ni
Mògòwèrè Samake den taara i da,

Molobali Samake ni Sunkalo baarakènyògòn, Sanata Bagayoko, Kadija Dumuya ani Faraniko bée ka karamògò tununna.

Koman i ma sa, i ma tunun, bawo kumadonso b'a fò ko saya sera mògò la, nka a ma se tògò la.

Koman e ma sa, e ma tunun; bawo i tògò tè tunun tugun Farani

Balikukalansoba, balikukan-bolofara
min bè òtiwale la, òtiwale balikukalan karamògòw n'a balikukalandenw bée ka foli b'i ye dan tè foli min na.

Koman Ala k'i fara kira nyuman
ka jama kan, Ala k'i kò suma, K'i nyè suma.

E! Saya i ni ce, i ni baara!
Saya, e de bè sinji fara,
Saya, e de bè balimaw fara,
Saya, e de bè furu fara;

Nka kumadonso dòw fana b'a fò
ko saya bè mògò sutura.

Koman Ala k'i ka saya k'i ma sutura ye.

Dirisa Kulubali
Balikukalan bolofara
òtiwale nyèmògòyaso la
Bamakò.

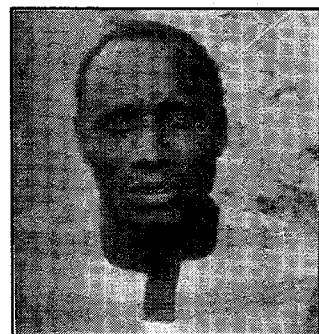
Ka bò sòbugu

Ne animatèrè Kamatigi nisòdiyalen bè nin lè-tèrè in ci, k'a kè laadilikan ye, ka nyèsin denmasaw ma, den la-

doncogo kan.

Ee! an buwa n'an ma, an tè nyògòn dèmè, o kò an bè nyini ka tinyè dè, k'a sababu kè denw diya kojugu ye.

Den diyanyè ye fila ye: a fòlò ye den ncinin diyanyè damatèmè ye. Mògò si ka nafa t'o la. Nka ni den ncinin nyè-ganna, k'a bila sira nyuman kan, ni den lamòna o cogoya la, o diyanyè nafa ka bon.



Anw ko den ka di, surukukòrò k'ale ma sòn o kuma in ma. Surukukòrò ko den ka kunan; o tèmènen kò ni den tun ka di, ale tun bè a den nyimi, o tuma den man di, den ka kuman, surukukòrò ka fòlì la.

An buwa n'an ma n'an kòkè, an k'an fanga kè kelen ye ka denw ladon konyuman, k'a d'a kan, bi denmisènw de ye sini mògòkòròbaw ye.

Kamatigi Kulubali
sòbugu animatèrè.

An ka "Bèrilèn" fatura

Mali kunnafoniso minisiriso n'a baarakèlaw bè dusukasi ni nyèna-fin na, kabini Zuluyekalo tèmènen tile 5 (k'a d'a baarakèla nkana dò ka faatuli kan, min nònabil ka gèlèn haali! Abudulayi TARAWELE, min dòntògò ye «BERILEN» ye, ni kunnafonisira kòlòsibaga don, n'a bangerà òkutòburukalo tile 20, san 1941 jènè, Mòti mara la, o de taar'i da k'a mansaw, n'a sinbow, n'a li-manaw n'a jènyògònw to dimi ni nyèna-fin na, minnu barika ka bon kosèbè.

<<BERILEN» faatura Zuluyekalo tile 5, san 1989' saafajan waati la bana kuntaajan sababu la, a tun dalen bè min kòsòn pònze dògòtòròsoba la. «BERILEN « ye baarakèla nkana ye min tun bè baara kè, k'a ka baara dòn, k'a b'a ka baara fè, ko baara dòn de bè mògò nafa. Baarakèla nkana in min tun ye Abudulayi TARAWELE ye, a ye baara daminè Mali kunnafonijènsènso la san 1962. Yen, a ye dannaya minèn fa, k'a jòyòrò lafa bèn ni kelenya kònò a n'a baara-nyògònw ni nyògòn cè fo ka t'a s'a ka faatuli ma. «BERILEN» tun b'a ka baara dòn, n'o tun ye jaw labèn-baaraw ye. Ale yèrè de tun y'o baarabolofara kuntigi ye Mali wolo-kanw kunnafoni ciyakèda la, Kibaru bugufiyè la.

A ka baara nyènyinini de kòsòn, a ye dònnsabati kalan caman kè jako kan kòrònfèbolo Aliman jamana faaba kònò, min ye «BERILEN» ye. O dugu o de tògò tor'a la fo ka taa a faatu. «BERILEN» tun ye laadiri ye a ka baara kònò; kolabènrá tun don, baaratilèn mii-riw fana ma dèse a la waati kelen si. O de kòsòn a kèra misali ye jaw labènbaara la Mali kunnafonijèn-sèn ciyakèda la min ye «AMAP» ye. Ja labènbaaraw kadara kònò, Abudulayi TARAWELE «BERILEN» ye kunkòròta jala caman sòrò. «BERILEN» faatura ka muso kelen ni den wolonwula de to a kò. Ala k'a dayòrò suma!

