

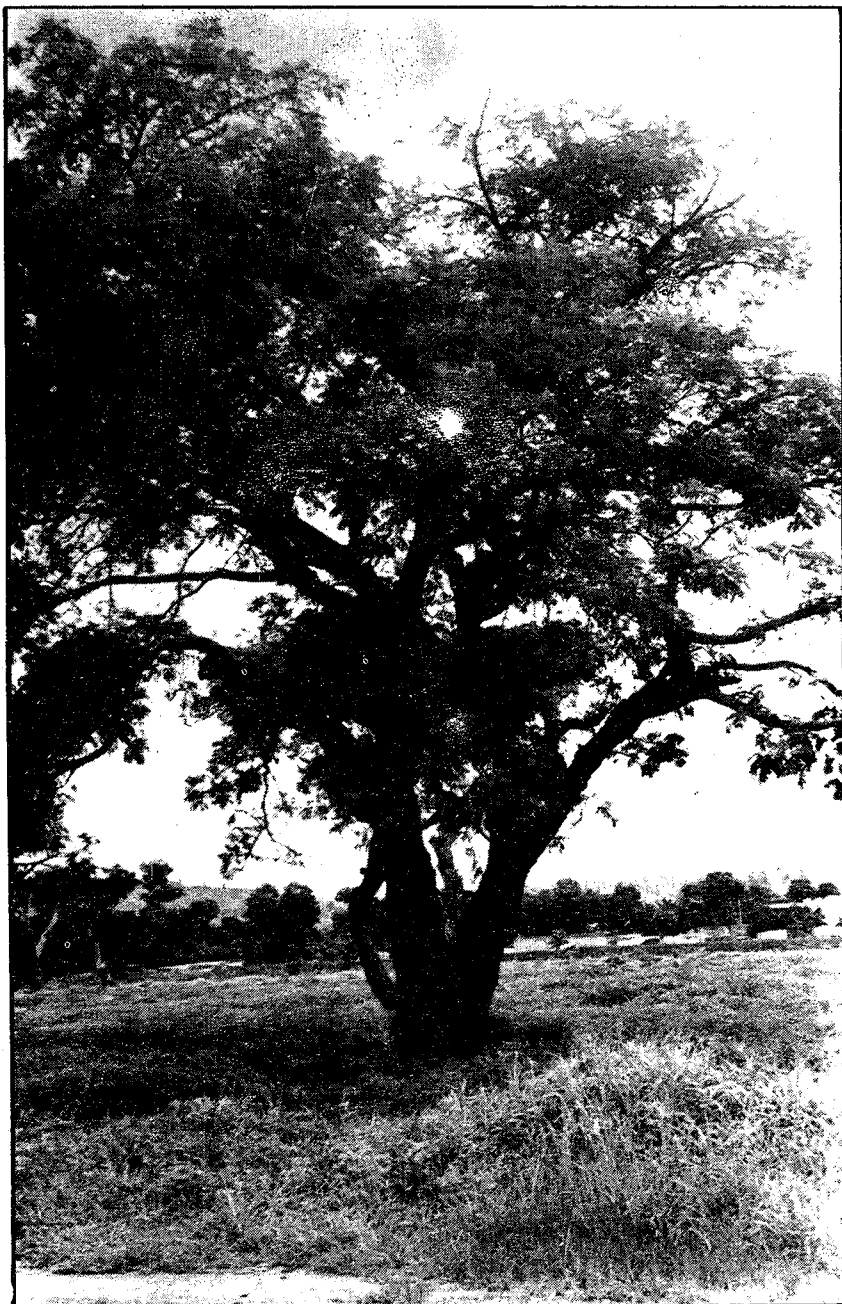
San 17nan - Utikalo - san 1989
N° 211 - A sòngò : dònò mè 10

Kibaru

a bè bò kalo o kalo "AMAP" ka yamaruya kònò

**NERE
YE JIRI YE
MIN
YORO BEE
NAFA
KA BON
KOSEBE**

Karidon, zuluyekalo tile 30,
an ka jamana nyèmògò ze-
nerali Musa TARAWELE
yèrè de ye san 1989 jirituru
koronbokari kè n'a tòngòla
jiri turuli ye... (nyè 8)



Nyamana dugu sigicogo

Nyamana ye dugu ye min bora-yelekebugu la.

Yelekebugu bè Kati mara la. Yeleke yèrè tun ye Yelekebugu dugu tu tigèbaga ye.

A dògòkè Nyama de fana tun ye dònso ye, a bora yelekebugu ka taa sigi bòorò falada la dugurabatò kèrèfè yenninò.

Sigi diyara Nyama na, a ye sòrò kè yen kosèbè ka denw sòrò, ka nafolo sòrò, baganw ni jònw bée sòrò yen.

Nka, Nyama yèrè fatura yen fo a denké fòlò Nèkèsanmaninbilen ni a dògòkè Sasumakòrò Kulibali an'u dògòninw ni u denw Nèkèsanmaninbilen tun ye dònso ye.

Don dò, a taara wula kònò, dònso yaala la.

A ye nkoloni faga ni marifa ye ka na n'ò ye so, k'a wolo b'a la, sanni a ka tila o wolo bòli la, jinèw ka kèlè wulila ka na bin dugu kan, ka mògò caman faga ani dònso kè yèrè.

O kèlen, Sasunmakòrò Kulibali bolila ni mògò tòw ni baganw ye, ka na an badenw fè jijè, o kèlen, jijè Barasòn nana Nyamana yòrò jira Sasunmakòrò la, k'a fò, ko, nfa a' y'aw sigi yanninò, foyi t'aw la yan.

Nyama ka mògòw sigira yen-

ninò, ka dugu tògò da o cogo la.

O la sa, mògò fòlò minnu y'a dugutigiya kè o filè:

- 1 -Sasumakòrò KULIBALI
- 2 -GènbadònzoKULIBALI
- 3 -NPIyèKunbilenKULIBALI
- 4 -Na FankelenKULIBALI
- 5 -NajijiKULIBALI
- 6 -NasèsanmaKULIBALI
- 7 -Nasika KULIBALI
- 8 -Nasogoba KULIBALI
- 9 -Nakèfakòrò KULIBALI
- 10 -Nabèkokòrò KULIBALI
- 11 -Naseriba KULIBALI
- 12 -NabuwajUGUKORU
- 13 -Najanègèba KULIBALI
- 14 -Nabarasonjè KULIBALI
- 15 -Nabarasonja KULIBALI
- 16 -Na joman KULIBALI
- 17 -Na cènyiri KULIBALI

O kèlen kò: nyòmasatigi minnu tun bè Nyamana olu tògò n'u jamu filè nin ye.

- 1 -Na manyan KULIBALI
- 2 -Na kèfakòrò KULIBALI
- 3 -Na fankelen KULIBALI
- 4 -Na garan KULIBALI
- 5 -Na bèkokòrò KULIBALI
- 6 -Na ncibilen KULIBALI
- 7 -Na buwajugu KULIBALI
- 8 -Na jasekòrò KULIBALI
- 9 -Na masamanja KULIBALI
- 10 -Na Ncòkòrò KULIBALI
- 11 -Na fònèn KULIBALI
- 12 -Na marijan KULIBALI
- 13 -Na jònkè KULIBALI
- 14 -Naguwanèkè KULIBALI
- 15 -Nò ka yaranka TARAWELE
- 16 -Babilen falen JARA

- 17 -Na mariba KULIBALI
- 18 -Kèfabarusòn KULIBALI
- 19 -Fabukòrò KULIBALI
- 20 -Na gasamaba KULIBALI
- 21 -Na banyugu KULIBALI
- 22 -Na Sò KULIBALI

Nyamana mògò minnu ye kèlè-masaya kè ka tèmèn olu tògò filè nin ye:

- 1 -Na sasumakòrò KULIBALI
- 2 -Nanè kèsanmanibilen KULIBALI
- 3 -Na bèko kòrò KULIBALI
- 4 -Na jasekòrò KULIBALI
- 5 -Na sogoba KULIBALI
- 6 -Na kèfakòrò KULIBALI
- 7 -Na garan KULIBALI
- 8 -Na fankele KULIBALI
- 9 -Na zan KULIBALI
- 10 -Na fajigi KULIBALI
- 11 -Na jango KULIBALI

O tèmènen kò, balikukalanso dayèlèla Nyamana kabini san 1970 la.

An ka karamògò tun ye Buramaba Kulibali ye.

O waati la nyamana balikukalanso tun bè taa mògò 113 la.

Buramaba Kulibali tun bè o bée kalan kalanso kelen kònò. A tora o cogo la, fo san 1980, o san na Buramaba Kulibali ni Nyamana dugutigini kònseyew ye nyògònye kè, k'a fò ko balikukalanso mògò ka ca mògò kelen ma.

Ayiwa, Nyamana dugu kelen

Nyamana

kònò, kin segin de b'a kònò, o la sa, an ka lajè ka dò jò olu kònò, barisa, taamada bè nògòya mògò dòw ma o la, o kèlen min kè dugutigi ni a jèw sònna o ma.

Buramaba Kulibali wulila ka se Dagaba Sanògò ma, k'a f'o ye ko ale mago bè kalanso 6 minènw na.

Dagaba Sanògò ye minènw di Buramaba Kulibali ma. Wa, ale yèrè nana kalansow dayèlè, a kinw kònò.

O kin kalansow ni karamògòw tògò filè:

Fòlò: Nyamana Sokòrò karamògò ye Solomani KULIBALI ye.

2nan: Nyamana Mènjuru karamògò ye Sedu KULIBALI ye.

3nan: Nyamana Misira Karamògò ye Gawusu KULIBALI ye.

4nan: Nyamana Kònìkò Karamògò ye Karimu TARAWELE ye.

5nan: Nyamana Faranikò Karamògò ye Bakari KULIBALI ye.

6nan: Nyamana Buwajugubugu Karamògò ye Burama KULIBALI ye.

Olu tilala nin kalanso 6 ni nyògòn cè.

O tèmènnen, balikukalan ye nafaba lase nyamanakaw ma.

Sababu la, san 1976 la, nyamanakaw ye lakòliso dò sòrò a dira an ma Mali gòfèrènama fè.

O Lakoliso jòli nafolo bèe bòra Nyamanakaw yèrè fè.

A karamògò si sow ni nyamana mangasaba o wari bèna Mali wari miliyòn 7 ma.

Animatèrikòròba Buramaba Kulibali kelen y'a wari lajè dugumògò bolo.

O kòfè an teriw dòw bè Faransi, olu k'u b'an dèmè ka musojiginso dò jò nyamanakaw ye, an ka nyògòn dèmè.

A wari tila, anw b'o sara, tilancè, olu b'o sara.

Animatèri Buramaba Kulibali y'o fana nyini dugumògòw fè, ka fara nyògòn kan.

O fana bèna sefawari miliyòn 2 ni tila ma.

O y'a sòrò a kelen bè nyamana nisòngò bèe dalajè. O ko ye san o san ye fo ka se bi ma.

O la sa, an y'a kè àn ka karamògòba ye, k'a sen bò kalan na nyinan.

A si ye san 61 ye. O kònòna na, a ka baara bèe lajèlen kèra dugujòli ni dugu dèmèni baaraw ye. An b'a fo, k'a tanu a ka cèsiri la.

Sedu KULIBALI
Animatèri Nyamana
Mènjuru Kati kafo kònò
(Mali).

bamanankan

sigilan	: siège
silamè	: musulman
sewa	: se réjouir
senkuru	: cheville
šajègè	: anguille
sa	: serpent
sago	: volonté
pòsòni	: poison
pòri	: bière
pewu	: tout à fait
puruti	: ruer
pagati	: paquet
pankurun	: avion
panpan	: sautiller
nyun	: charger
nyuman	: bon, beau
nyòni	: pousser
nyòn	: respirer
nyimi	: pou de t te
nyògònye	: entrevue
nyuguji	: vert
haramu	: interdit, illicite
hakèto	: excuser
hinè	: pitié
hasidi	: égoïste
hèrè	: bonheur, paix
hòn	: tiens ! prends!
haalo	: bailler
kabanògò	: nuage
kabapèrèn	: tonnerre
kabini	: depuis
kaburu	: tombeau
karafe	: mors
kira	: prophète
kiri	: justice
ko	: laver
geji	: mer, océan
genge	: clouer
gere	: corne
gonbo	: ventouse
gòròntò	: ronfler
gun	: ile
gundo	: secret, confidence
girin	: lourd
furu	: marier
furufèn	: dot
furakè	: soigner
fòlòkò	: poussière
farigan	: fièvre
fasoden	: patriote
fila	: deux
folo	: goitre

Kibaru kanubagaw

Sirajugula nghanabulonda

Farangèn kèlè

Sirajugulakaw bée lajèlen ye nyògòn sòrò faran zankè ka bulonda la. Cè ni muso; dèmisen ni mògòkòròba. Jumadon o la, sisi ma bò Sirajugula yèrèwolodu si tufa fè k'a masòrò daga ma jòsi a si kònò sanko ka daga sigi gakuru kan. Kòngò ma mògò si minè o don sirajugula, mògò yèrè m'a miiri. Kòngò dun tè dòwèrè ye miiri kò dè ! Jamana, faso kunko fò don, o bè fò jòn de kò sa, n'o tè faso kònò nyamògòden ye ? Nin don in na, kabini dugutigi faran zankè ye kuma laseli daminè, kumalase-la ye k'o k'a lase jama ma, bée y'i kè sewu. Hali dimògò ma pan bilen

N'baden jama, o ye Faran ZANKE kan ye, aw bisimila. Aw bisimila hòròndenya la. Aw minnu kònò mana ci fosi tè bò a kònò hòrònfèn kò, aw bisimila. Bi don in lajè kun dogolen t'aw si la. Faso marabolo de nyinitò don. Ne bara kèra nkanabulonda ye, o de ye ne k'aw ka nyèmògò ye. Mògò nò tè : bulondaw nò don, su kòròw nò don, dasiri jinèw nò don. Nka fèn min ye faso maraboloko ye, o bè bò fasoden kelen-kelen bèe ka taasi de kònò dè. Musow ta ye lamènni ye; denmisènw ta ye lakòlòsili ye, ko bè cèw de bolo. Aw cèw ka kuma ! O kuma fòlen, Banjuguba y'i pan k'i jò. A ko : dugu in mara sariyaw tè se ka bò mògò wèrè si da ni ne Banjuguba tè, bari-

sa... Banjuguba m'a ka kuma tò lase yòrò sòrò kamalendibi wulila k'i bolonkòni sinnaban su a nyè na k'i sigi. Kamalendibi ma ko wèrè kè sigili kò a nò na, nk'a kèra Banjuguba de la, o min sigir'a sentègè kònò fadenjama bée dayèlèlen kòrò !

Cò, o ye Namori wulennin kan ye, nin dèser'i rò. E tè cè ye k'è ka waso cèw cèman, bilakoronin kèlen tè ka dimi don i rò nin ye. Tun! mòorò...

O kumaw digira Banjuguba denké fòlò kumunseri la, o y'i bolo corona ka bilakoro npalan kònò ka bò n'a ka «dibijugu» ye. Aa, dibijugu tun ye boli ye, min masirannen bè dè. Den-nyènnin kunkolo saba; muso tégéfura kelen, cè tégéfura kelen; dosokòrò kunkolo ani nyaarikun kelen, o fèn wolonwula de tun kafolen bè k'o kè dibijugu ye.

N'a tara mògò min kama, n'a takun nyèna a b'i faga k'i sibolo halala bée faga, hali i bora nugu min rò a b'o toli o tigi kònò! n'a takun ma nyè a bè fòlen ninnu bée kè dònbagalafili ye k'o sababu kè nòorò tinyè ye a bè min d'u kan.

Kumunseri bolo bò ni dibijugu ye yòrò min, dugutigi Faran ZANKE ye Benbakè kusi sankòròta. A ko : ee! kumunseri, tèmèn i ka dibijugu bil'a nò na, n'i y'i miirinanta kè suw t'i to; jinèw t'i to, bulondaw t'i to.

Dugutigi ma tèmèn o kan, awa kumunseri fana ma kè dantè-mè wale kèbaga ye. O yòrò de la, Mògòsirimori wulila ka kuma jama ye. Mògòsirimori tun ye mògò ye Sirajugula, min tun bè kuma dòn. A tun bè se mògòw dusu fagali la fana. O de kòsòn a bonya tun bè sirajugulakaw bée yòrò.

Ee! fadenjama, o ye Mògòsirimori kan ye, aw kan'a to an ka kènèba in ka kè bilakoro kènè ye dèrè. Kabini an sigirayan, bilakòroninw de bè ka cèw k'u sago ye, o man kan. An ka bèn kelen ma, fasoko don... Mògòsirimori ka kuma in ma kuncèyòrò sòrò. sotigi mògò saba girintò donna dugu kònò, k'u ka mògòmafagataw faga ka bilakoronin saba yalon ka tèmèn n'o ye.

Aa, o ma tò si to Sirajugulakaw la dèrè. U hakili bora dugu mara sariya ko kò. U bée girinn'u ka kèlèkèfènw kan, k'u ka sow ta, ka kamalen saba ninnu nòfègèn. U ma taa yòrò jan. U y'u ka dugu minèbagaw jòlen sòrò farangèn kònò k'u makònò.

Farangèn-tun ye fugaba de ye min tun bè Sirajugula ni wolonbalandugu dancè ci. O dugu kelen in kuntigi de dun tun y'i kali ko f'a ka Sirajugula minè k'a far'a ka dugu kan.

Farangèn kèlè kamina, k'a kami, k'a kami. Kèlè taara ka sirajugulakaw bolo dan. Ko cè tè boli cè nyè, nkalon don dèrè! Nin

VC?
pew

Kuma yòrò

don in na, sirajugulakaw tigèra sow n'u ka sendiya la k'a da don u sen na.

U mògò baa saba nyògòn de tun bòra, nka mògò baa kelen de sera ka kò segin sirajugula juguw nyè, ka se ka dugu da gason. Aa, nin kèra ko kura ye dèrè! Sirajugula da ka tugun, nin tun y'o fòlò ye dèrè! U tòw bée maloyalen de ye nyògòn sòrò dugutigi Faran ZANKE bara. waatijan, u si tè kuma. O yòrò de la, Mògòsirimori wuli la k'i jò. A ko : ee! fadenw, nin tè maloyakun bò! Aw m'a dòn ko ni ko ma kè ko tè dòn? An ka wulika t'an yèrèmakasi an benbakèsu ye a ka sègèna finyèbòjalanin kòrò. An si m'a ye, nk'an y'a mèn ko jalasunba min filè dugu kòrònfèbolo fè, k'o de tun y'a ka sègènafinyèbòyòrò ye.

Sirajugulakaw bée y'u bila dugutigi Faran ZANKE kò ani Mògòsirimori, ka taa jalanin kòrò. Dugutigi ye benbakè ka kusi bila jala ju fè k'i sigi jala dili dò kan, Mògòsirimori kèra delilikèla ye, dugumògò tòw y'i sigi k'u lamini. U y'u yèrè makasi benbasu ye, ka kininkininkanw fò. U tor'o la, ntufannin kelen panna jiri sanfè, ka-na bin Faran ZANKE senkòrò. Faran ZANKE y'o ta k'o di Mògòsirimori ma k'o ye benbasu sònfèn ye.

Mògòsirimori nyagalila. A wulila k'i jò ni ntufannin in ye k'a jira sirajugulakaw bée la. A k'u ma ko : sirajugulakaw, an nan'an benbakèsu deli an da la ten, an mana n'a sònfèn y'an bolo. A yèrè y'a sònfèn d'an ma, k'an k'a sòn ni o ye. O filè nin ye. A bè sòn jolimanfèn de ye, awa o man

kan ka dèse an na bilen dè! Mògòsirimori ye kònò in nyèsin Faran ZANKE ma, o y'a ko to a bolo ni barika ye. A y'i nyèsin jama ma, jama fana ye ko to a bolo ni barika ye. Mògòsirimori sòròla o de la sa, ka ntufannin kunkolo minè n'a numanbolo tègè ye, k'a disi minè n'a kininbolo tègè ye, ka jèmukan daminè.

A ko : sudibi, dibi nyèfin, tile nòorò, nòorò sarama. Dibi ni nòorò, olu ka bèn ka kalo ni tile to jakuma taya la, ka waati nyè bilisa anw kan, anw k'o dòn an benbasu sòn waati ye. O rò, yan fènjugu ani yan fènyuman, olu bée ka jigi ka bò sanfè, olu bée ka yèlèn ka bò dugu kòrò ka n'an benbakè sònfèn in ta jewu k'a la s'a ma. Ni minnògò de bè a la bi, k'o minnògò basi; ni kòngò de b'a la bi, k'o kòngò basi. Ko su t'a kòko dòn, aa! anw benbakè b'a ta dòn dè! ko se tè su ye, aa! a bè anw benbakè ye dè! Su min b'a yèrè sònfèn bò, o tè a kòko dòn n'a kòmògòw bée ye dè?

Mògò ye nin k'anw benbakèsu sònfèn ye, bulondaw k'a k'a ye, mògò m'a k'a ye bulondaw k'a k'a ye. N'a dun kèr'a ye, ka walonbalandugukaw, a cè n'a musow, a denmisèn n'a mògòkòròbaw, hal'a sofènw, k'olu bée bolo d'u kò k'u bila anw sirajugulakaw sago n'an dungò kònò.

N'o olu de bè kè ne ka kònò in fili jiri in sen kòrò, anw benbakè yèrè k'a sago ye, jama k'o ye k'a hakili sigi n'o ye.

O kèlen, Mògòsirimori ye ntufannin in fili jiri sen kòrò. Ntufannin jara i kòrò ten, k'a galon ka t'a jan a kò kan. Sirajugulakaw nisòndiyara. O don tor'u kònò. U ye layidu ta ko san o san, o waati kelen in, u b'o kè benbakèsu sòndon ye. U bée hakili latigèra.

U wulila ka t'u labèn ka wolonbalandugu sègèrè. Aa, o don ma diya yenkaw da la dèrè! U y'u buntin i ko keninge ni sanyò. Hali sirajugula musow ye cèw donsow k'u sago ye o don wolonbalandugu. U ye wolonbalandugu filenkolonci, k'a daga-kolonci. k'a cèw bée faga, k'a kèlèmansa Nciba bolo fila sir'a kò, k'o bila dugu musow n'a denmisènw nyè, ka sirajugula sègèrè. U selen yen, Mògòsirimori ye kuma ta jama ye Faran ZANKE bara.

A ko : marabolo wèrè t'an ka dugu la benbasu sòn taamasiraw kò dè! An ka bèn kelen ma, ka sòn an ka dugutigi Faran ZANKE ye, ka to an benbakèsu sago la, n'o kèra, an ka sigi bè diya, an bè kumu cèw la, cè tè kumu an na.

O yòrò la, Faran ZANKE ye kuma ta, a ko jama ye ko : Bi, an sago dir'an ma. Min y'o k'an ye, o y'an benbasu ye. An bè tugu o kò sa! Mògòsirimori tògò tè bilen ko Mògòsirimori, a tògò ye sa ko Sònnimori. Jamana in batoko bée y'ale n'a ka kabila de ta ye sa! Sanni kow ka taa yòrò jan, an ka Nciba, wolonbalandugu Nciba kè Ncinin ye, ka t'a kannantigè an benbasu ka jalanin kòrò, o fana k'a ka minnògò basi n'o ye (a tò bè kibaru nimòrò nataw kònò).

Tumani Yalamu SIDIBE
«Jèkabaara» sèbènbaga
Bamakò.

donsokè

Nin kèra kutubalikè dò ye. Donso tun don. Ayi, a fa de tun ye donsowara ye, nka a fa fatura nyinan y'a san tan ni saba ye. San tan ni saba, marifa dulonnen bè so kònò, denkè ma maga a la. Denkè tògò tun ye ko Saka Kulubali. Selidonya dò fè, Saka y'i kanto a muso Wasa ma: «Wasa! i kana sogo san bi? N yèrè bè taa kungo la, ka kaminin nyini, an b'ò kè na ye».

Wasa kabakoyara. A jòlen tora ten, nk'a ma fèn fò. Kulubali y'a fa ka marifa labò, ka fòlòkò jòsi ka bò a la, ka sòrò ka kungo sira minè.

Kulubalikè hakili la k'a bè taa kamiw sigilen sòrò k'a kònòn. A ye tile bèe kè yaala la, nk'a ma dimògò ye sanko kami! Wula fè, an ka kulubalikè sègènnenba jòra dafè dugunin dò la, ka kami dò san cèkòròba dò fè, ka sòrò ka sira minè.

A yòrò janyanen dugu o la, a ye juru siri kami na k'ò siri jirinin dò la, ka sòrò k'i mabò, ka marifa labèn... Siran fè, kulubalikè y'a nyè fila bèe datugu, ka sòrò ka marifa ci. Kisè taalen, an ka donsokè y'a nyè yèlè. Fòlòkò tun duurulen don. Fòlòkò nògòyalen, a y'a sòrò kisè ye juru tigè, kami fana panna ka taa.

Ee!, a bè kè di? Donso min sinyè fòlò ye ka mugu ci! Saka sònjalèn ye sira minè.

A tèmèna sugu fè ka kami dòwèrè san. Nk'a y'ò kantigè nin sinyè in na.

A selen so, a ye kami di a muso ma.

Wasa jòlen ye kami in lajè, k'a lajè, ka sòrò k'a fò a yèrè kònò ko: «Nin donsokè in bèna juguya n'a fa ye. E! ka kami kantigè ka sòrò kisè ma se a ma!».

Mamadu SOGOBA
Arajoso baarakèla
Bamakò.

Waraba ka den tògòda

Waraba jiginnen, a ye kungo sogo bèe wele, k'u ka n'a ka dentògòda nyènajè kè. Kungo kònò sogo bèe nana ni bala ani dunun ye waraba ka so. Uye nyènajè daminè. U bèe wulila kelenkelen ka dòn kè. Mankalanin nana dòn kè, o bòra, Nsonsannin fana nana dòn kè. Olu si ma se dòn na kosèbè. Kònòsogonin wulila ka na dòn kè kosèbè. Kungo kònò sogo bèe y'a fò ko kònòsogonin bè se don na kosèbè. Uye tégèrè fò a ye. Kònòsogonin fana nisòndiyara. A ye dò fara dòn kan. Uye nyininkali kè ko: kònòsogonin ye jòn de den ye? K'a bè se dòn na kosèbè. Surukuba wulila ka taa kònòsogonin bolo minè, k'a fò k'a den de ye kònòsogonin ye.

Kònòsogonin nisòndiya kojugu ye a pan-pan kosèbè, fo ka taa a bin waraba den kan, k'ò kunci. Waraba dimina, a y'a fò ko, k'u ka kònòsogonin minè k'a faga.

Seko ni

Kònòsogonin wulila ka boli. Sogo si m'a sòrò boli la. Waraba dimina kosèbè, ko nin kèra kojuguba ye, kònòsogonin y'a den kunci. Sogo tò bèe jòrèla. U y'a fò k'u bè nin ko kè di. Nsonsannin wulila k'a fò, k'u ka surukuba minè k'a faga kònòsogonin nò na, sabu surukuba y'a fò k'a den ye kònòsogonin ye. Surukuba wulila k'a fò k'a den tè kònòsogonin ye, k'u k'a filè, ko si bè ale surukuba la, jolo dun de bè kònòsogonin na; o kò fè, sen naani bè ale surukuba la, sen fila dun bè kònòsogonin na, ko kònò aniwara tè se ka kè kelen ye.

I komi kònòsogonin sera dòn na, ale surukuba de y'a fò o la, ko a den don.

Nin nsiirin bè a jira ko konyuman tigintan tè, nka ni ko tinyèna, tigi tè sòrò a la.

Adama KONE
Arajoso baarakèla
Bamakò.

muso

Su ani tile

I b'i sen kan

Solikawuli kèbaga

Du nyèjòyòrò n'a saniyabaga

Ini kènèbòda

Gatigikè ni denw naanibaga

Ini sègèn

Ini ce i yèrè ye.

Hnètigi

Salimata DUNBIYA

Nyarela Iri 40x21

Bamakò.

dònko kènè

Kuma Kòròmaw

Jiri dò bè, a bè falen i ka da la,
ka mò, i tè se k'a dun.

Muso dò bè, waati o waati a
kònòma don, wa fana, den bè a
sin na.

Bakari SUMUNU
Arajoso baarakèla.

Kuma bèe ye waso ye, fo kuma
kelen.

Dunan dò bè yen, n'a donna
dugu kònò, musow b'a bisimila,
òw tè kè yen, nka n'a bè taa,
òw fana bè taa a bilasira,
musow tè kè yen.

Nana Kadija KANTE
Arajoso baarakèla.

Fèn kelen min bè n'a ka bon, a
ka jan, a ka dògò, a ka surun, o
ye mun ye?

Kuma bèe ye manamanakan ye
fo kuma kelen.

Buja KONTE
Arajoso baarakèla

Nin fèn in bè dumuni kè waati
bèe la, su ani tile, o bèe la, a tè
fa. O ye mun fèn ye?

Fèn tòw bè dingè sen n'u bolo
ye, nin fèn in b'a ta sen n'a sen
ye. O ye fèn jumèn ye?

Fatumata KULUBALI
Arajoso baarakèla

Fèn kelen bè dinyè kònò, a nyè
nama, n'a y'i sòrò, a b'i faga; a

salen fana n'a ye i sòrò, a bè i
faga. O ye mun ye?

Fèn kelen bè dinyè na, a ka hère
kun mana bò, a kè kasi. O ye fèn
jumèn ye?

Aramatulayi TARA WEIE
Arajoso baarakèla.

A bè fò!
Ko daga, minnu ka kan,
Olu bè sigi nyògòn da la:
Nyintin nègèma nyuman,
Nyintin bògòma kònò dun,
Olu bè mèku baramaw da la.
N'i ko ka basi fin kòni!
N'i ko ka dègè fana fin!
E takula dun?
O fana tana tè finni ye u la,
Nko malo ni fòyò yèrè bè yèlè
u la.

A bè firi

A fò kòni bèe n'a bolisira tè?
Munna gadonmuso kuraw,
Ko pètu, fo ka jamadonya kini
nyintin
sigi natobibògòdaganin da la?
An bi òw ma taogo don o la
E! tilenkòngòla saraka min
bora,
O minèna,
Ayisa!
E nyè tè bògòdaganin ni nyin-
tin firilen na wa?

Mohamed KONE
Lakòlikaramògò LPK
Bamako

dònnya

Mògò min tè foyi dòn, a t'a
dòn fana k'a tè foyi dòn, o
ye naloma ye.

Mògò min tè foyi dòn, wa a
b'a dòn k'ale tè foyi dòn, o
tigi ma kalan. A bè se ka fèn
dòn,.

Mògò min bè fèn dòn, wa a
t'a dòn k'ale bè fèn dòn, o
bè sunògò la. A lakunun!
Mògò min bè fèn dòn, wa a
b'a dòn k'ale bè fèn dòn, o
ye dònnikèla ye. Tugu
dònnikèla kò

Sirakòrò

So ni fali ye taama dò daminè nyògònfè.
U taara se babili dò ma.

So y'i kan to: «Sisan kòni an senw tènà
nyigin bilen».

Fali y'a jaabi: «Ne tè yèlèn babili in kan.
Sisan fèn kura siya ninnu ko man di ne
ye».

So y'i kan to a ma tugunin: «N'teri fali! ba
ka dun sisan ka tèmè fòlò kan, e dun tè
se nòni na»!

Fali y'a taamanyògòn nyininka: « Mun
kòsòn ne bè sira kura bò? Ne fa, n mòkè,
n kòròkè, olu bèe ye ba in tigè u sen na».
A y'o fò yòrò min, a y'i pan k'i fili ji la.
Bawoyo taara n'a ye. A tununna.
So yèlènna babili kan, ka taa a ka taama
na.

N teriw tinyè don sirakòrò dòw ka kan ka
taama. N'ka dònnya ye sirakura minnu bò
sisan, an man kan k'an tana k'olu ye dè.
N'an y'an tana k'olu ye an tè taa nyè
fiyewu.

Ngolo KONATE
Lakòlikaramògò
ENSUP - Bamako -

NERE YE JIRI YE MIN YORO BEE NAFA KA BON KOSEBE

Kabini o koronbokari kera, fo an be waati min na i ko bi, an ka jamanadenw m'u to si to jirituru la..An ka marabolo wolonwula ani bamako kato «UDPM» militanw be jiri turu la cogo min, u b'a la ten .U b'a la k'an ka paritaba in y'a nyini u fe; u b'a la k'an ka jamana ka bonogola sira teli don; u b'a la k'u b'u faso fe.

O de fana kama, an y'a nkaniya ka nyogonbilasira laadilikanw di nyogon ma . Jiri bee ye jiri nafama ye, u bee n'u joyoro don. Nka jiri dow be yen minnu cogoya n'u nafa yere, ka nyessin an ka hadamadenya sankorotali ma, b'u fisaya ni jiri tow ye. Si-sunw ni neresunw ani baganisun ni jalasun, genusun, minkonsun ani bunu b'o jiri nafamaw la.

Jiri folen ninu be balo an ka ja jamanaw konon ni sabati ye, awa an be se ka balo u denw walim'u furabuluw la; o bee ko an ka bana caman fana fura be b'u la. Konodimi; kunkolodimi, nyedimi, tulodimi, muso banaw ani joliw. Kerengerennnya la, an be kuma donin neresun kan.

An bee b'a don ko nermugu ye dumuni nafamaba y'an ka jamana konon. A be ke nonokumu na k'a dun; a be ke tigadega la k'a dun. N'o si ti bolo i b'a noni ji gansan na, o ye balo sorolen yi bolo. An bee b'a don fana ko nerekolo y'an ka nadiyalan barikamaba do baju ye n'o ye sunbala ye. Nka, kibaruru kanubagaw ka kan ka min don, k'o faamu kosobe, o de ye ko nere nafa dan t'a mugu n'a kolo doron ye. Nere fan bee n'a nafa don.

An k'a bulu nafa dow tereme

-Ni farifaga be i la, i b'a bulu tobi ki ko a la. I b'a bulu baron fana k'a josi i dawolo la, walasa ka farigan finyebodaw no tunun joona.

A fara n'a bulu be tobi nyogon na. O ji ye nyedimifura jonjon ye, nyindimifura fana don.

Ni muso min ka bange jolen don, o b'a fara walon k'a tobi ki ko n'a ji ye. ani k'a do min. A ka ca Ala fe o ka bange be segin a cogo la.

I b'a kolow sisi k'u mugu bo, k'o donin ke siramugu la, a b'o sankorota ! O mugu kelen o be ke gala fana na.

A b'o nyè saniya fini kan.

A kolo sisilen mugu be ke fana ka daga tobilenw nyelafin ni nonon ye...

Ninnu ye fitinin de folen ye an bolo, nere nafa kan.. A nafa ka ca kosobe, jiridonaw be se ka minnu kunkun n'u nyenyen bo nyogon na aw ye.

Nin waati min na, n'an ka jamana marasira, a politikisira n'a den bee ka haminakoba ye jirituruko ye, a ka fisa an ka nyogon bilasira ni jiri nafamaw kofoli ye nyogon ye, walasa an ka baara b'an nafa an ka hadamadenya ladamusira bee fe.

I n'a fo an y'a fo kuma damine na cogo min, jiri bee n'a nafa don, nka nin waati in na, an ka jamana ni jiriw de ka kan, minnu b'an ka bonogola sira jeya. An be nin waati min na, nere ye nyetaaba don ganbi jamanadenw ka dinyelatige la. Olu ye dondalasila do soron a sunbala la, u b'a kolo ke min ye. Bi-bi in na, o ye «najinin» joyoro ta yen. Mun na o te se ka k'an fana fe yan ? Walifen diya o diya a te yere ta bo.

Kibaru n° 209nan, zuwenkalo, nyè 2nan na, kunnafoni barikama be yen, min nafa bonya koson, ka fisa an k'a kunkun n'a nyenyen bee segesege ka bo nyogon na.

Kunnafoni in be sogomada jisumamin de kan. Zan sako min y'a sebembaga ye a ka kan ka fo ani k'a walenyumandon a ka baara in na.

An bee b'a don ko keneya sabatili wale sinsibagaw b'an ka paritaba «UDPM» ka sira de kan k'a masoro keneya de ye nyetaa bee jupon n'a laban ye.

**dafali
nyinini
sogomada
jisumamin
kan**

Zan Sako ye jisuma in minta hakew fo. A ye bana caman fo a be se ka ke minnu keneyali sababu ye.

Nka fen kelen be yen a ma min fo n'o dun ye fenba ye.

Yali mogon bi si de ke jisumamin in na wa tari tile hake de b'u la k'a masoro bana cogoya fe?

An dalen b'a la ko Zan Sako na nin jaabi joona walasa an be kibaru kanubagaw bo kunpan na.

Tumani Yalamu SIDIBE
Jekabaara sebembaga
Kibaruso BP: 24
Bamakò (Mali).