

san sabanan - nimòrò 23
zanwuye kalo san 1974

**bp 24
bamakò
mali**

dòròmè 4 — ccp : 0155

kibaru

a bè bò mali kibarudiso ka yamaruya kònò

don n'a kunbèn san 1974 daminé na

an ka bi ko caman bè farajèw ka tile, kalo, ani san jatèw de bolo. saraw bè kè u ka kalosaw de la, juruw bè sara olu de fana la. an yèrèw ka donbaw. n'an-ka sanyèlèmasuw jatelen b'an fè farajèw ka jate la.

an ka dugaw kè nyògòn ye san 1974 daminé na, n'o ye zanwuye kalo in ye. ala k'an bée sago d'an ma.

don tè wele don na

san kura in b'an hakili jigin san dè ani don dè kunbèn kè, n'o ye zanwuye kalo tile 20 ye, san 1961 na.

mun kèra o don ? o don, mali ye farajèw ka sòrdasifanga wuli ka bò an fadugukolo kan, ka cèdenw ani mugu ani kisèw k'an yèrè ta ye. o don ni bi cè, an ka jamana bè mara, k'a lakana an yèrèw ka hukumu de kònò.

aw san bée san bée

hali bi, nin zanwuye kalo min ye seliba kalo ye, o b'an waji-biya ka silamèw bée san bée san bée, bawo fòlò, an tun bè nyògòn san bée san bée an daw de la, sèbènni tun tè a la. sisan, balikukalan ani kibaru, olu kèra sababu nyuman ye, ka sèbènni fara kuma kan.

o de kòsòn, kibaru bè dugaw kè a kalanbagaw bée ye : ala ka san wèrè jir'an na, sitigiya la, nafolotigiya la, dentigiya la, balimatigiya la, musotigiya la. san mana kè mème bè, an k'u seli nyògòn fè. ala ka hakili nyuman d'an ma, san in tò bée lajèlen kònò, "kibaru"

janto yèrè la kòrò ko ka nyi

an y'a fò aw ye kabini bi tè, ko tasuma man nyi, k'aw k'aw kòlòsi tasuma la, ko tasuma baara nò cè ka jugu. a bè fò arajo la, a bè fò aw ye cikèlakòlidenw fana fè k'aw kana tasuma mènè. an ka nin kòròfò bè tasuma ka tinyèni nò dè de kan.

tasuma ye tinyèni kè hòròkòtò, n'o ye dugu fitinin ye, mahina mara la. ta donna, ka bon 113 jeni, ani balo kilo 10 485, ani lakòlikaramògòw ka so, ani fili dabo sisògò ka liburu mara yòrò, an'a kònò fènw.

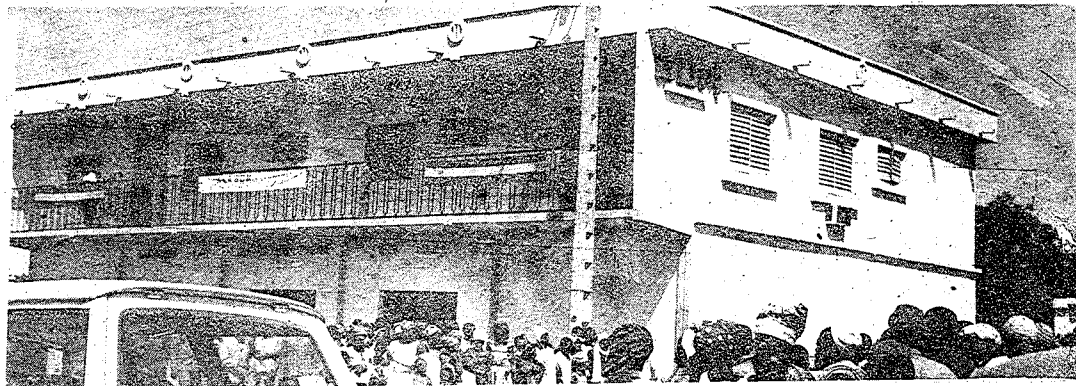
mògò caman bè hòròkòtò bi, so t'u bolo, fini t'u bolo. a mògò caman bè yòrò min bi, u bè si jiri de kòrò.

an balimaw, anw minw bè hòròkòtò lamini na, an k'an jija ka t'u dèmè k'u ka sow jò. a kèra cogo o cogo, an bée k'an jija ka dèmè don hòròkòtòkaw la. an se mana kè min ye, an k'o k'u ye.

nyuman segin

minw taara hiji la nyinan, cè fara muso kan, ala k'u nyuman segin. u y'a dabò min kama, ala k'o nyè k'a d'u ma. hiji se ma kè minw ye nyinan, ala k'a nògòya olu ye san wèrè.

kucala wari mara yòrò dayèlèna



jamana tè jò wari kò. o wari bè bò min ? a kana k'an kònò k'o wari bè bò kòfè dòn. n'an y'a cogo dòn, an faso jò wari caman bè se ka bò an yèrè fè yan. mògò caman bè jamana kònò. warini b'u fè, nka u b'o wari bila yen, u t'a yèlèma yèlèma foyi. o wariniw, n'i y'olu fara nyògòn kan, o bè se ka kè nafoloba ye, min bè kè ka nafasòrò sira dè dayèlèn, sani a tigiw ka se a ma. banki jò kun y'o de ye.

o siratigè de la, faso ka wari mara soba, n'a bè wele ko "b.d.m.", o y'a jate minè, k'a fò ko an ka jamana kònò, kucalakaw ka baara n'u

ka cèsiri kòri cikè la, o ye kucala kè yòrò ye, nafoloni bè yòrò min na bi. o de kama, u ye nafolo mara yòrò dayèlèn yen, sibiri don desanburu kalo tile fòlò.

kucala wari mara yòrò in musakaw bée bènna mali wari miliyòn 95 de ma.

kucala ni yoroso ni san ni tominyan jagokèlaw n'a cikèlaw, banki in jòra aw de kama. o de y'a to, sikaso gofèrènèri ko k'aw kana banki in kè fèn filèta dama ye, k'aw bée k'aw jija, ka taa aw ka wari bila yen.

yèlèma si ma don kòori san ko la

n'bè nin lètèrè ci aw ma. n'b'aw nyininka kòori jalan ko cogo la. ne y'a mèn ko kòori jalan tè san nyinan; ko jèman ani bilenman de bè san nyinan.

alimusicitafa sogodògò ncèso

an sera kòorisènèsèriwusida m̀g̀d̀w ma. u ko ko yèlèma si ma don kòori san ko la nyinan. kòori bè deli ka san cogo min na san t̀w la, a bè san o cogo kelen in de la nyinan. u ko kòori nyuman nyuman, u b'o de ndfè. k'o dun tè s̀r̀d̀ n'i ma cikèlak̀d̀lidenw ka laadililikanw labato foro k̀ǹd̀ cikè tuma ani n'i ma kòori woloma konyuman a b̀d̀ tuma.

laginè ntolatan

an y'a mèn ko domingo ani fantamadi jalo, ani fantamadi keyita, ko olu si tè taa liginè ntolatan na. o ye tinyè ye wa ?

ibèrèhima danbèlè jatawali

aw bèe lajèlen b'a d̀n ko liginè ntolatan kèra sètanburu kalo tile 9 konakiri, liginè faamadugu la. an y'a f̀d̀ aw nyè na, kibaru nimd̀r̀d̀ 20 k̀ǹd̀, min ye okut̀d̀buru kalo tèmèn-nen ta ye, ko liginè sera mali la. mali b̀d̀ra nyd̀g̀ndan in na, ala ni alibitiriw ka nanbara y'a sabaù ye.

ntolatan in na, fantamadi jalo ni fantamadi keyita tun bè mali ka ntolatan anaw cema. nka domingo ma se ka taa konakiri, k'a d'a kan, a bè farajè jamana min na, n'o ye èsipanyi ye, ntolatan d̀d̀ tun b'a ka ntolatant̀d̀n bolo yen, o don kelen na. an bèe dun b'a d̀n ko domingo dahirimè sirilen don sisan a ka ntolatan na. basidiki ture



nin ye jamaduga tarawele ja ye, ka b̀d̀ medina, nyd̀ǹd̀ sèrikili la. a y'an ladd̀nniya k'a f̀d̀ ko sènè kèra u ka dugu la kosèbè, samiyè in na.

balikukalan tigasènèsèriwusi k̀ǹd̀

aw bèe b'a d̀n ko balikukalan daminèna tigasènèỳd̀r̀d̀w la a san 5 ye nyinan ye. a ye sira s̀r̀d̀, a ye bèe nimisi wasa. o de k̀s̀ǹ, nyinan tigasènè sèriwusida y'a yamaruya ka tigapeselaw ta m̀g̀d̀ kalannenw na an ka balikukalansow la. o siratigè la, kalan fila kèra nowanburu kalo in na kita ani sirak̀d̀r̀la, n'o bè kuluk̀d̀r̀d̀ fè. minw ye kalan kè sirak̀d̀r̀la, olu jèra ka lètèrè d̀d̀ ci an ma u ka kalan in kan. sebek̀d̀r̀d̀ kibarulasela fana ye lètèrè d̀d̀ ci an ma. o lètèrèw de filè nin ye. u k̀ǹd̀ kuma bè b̀li kè. fèn farà kun tè o kan.

kulukòrò

baba jara	jooni
nbaba hayidara	npèbugu
guwaneke tarawele	k̀d̀l̀d̀n
buwajè tarawele	sirado
kalifa jara	k̀ǹd̀bugu
talibi kunma	jooni
zan konarè	jiburula
nuhun ture	guwakulu
zankè tarawele	gaana
basi kulubali	jamanakura
kosa kulubali	manta
burama fanè	sirak̀d̀r̀la

nin ye lètèrè ye, ka b̀d̀ anw balikukalankaram̀g̀d̀w ỳd̀r̀d̀, anw minw nana ka b̀d̀ sèrikili saba k̀ǹd̀, n'o ye bananba, k̀d̀l̀kani ni kuluk̀d̀r̀d̀ ye. an nis̀ndiyalen de bè nin lètèrè ci aw ma, k'aw walenyumand̀n. an m̀g̀d̀ tan ni fila ye kalan daminè ntènèn don, kalo tile 26, sirak̀d̀r̀la s̀r̀d̀dasiw ka ỳd̀r̀d̀ la.

kalan in nyèm̀g̀d̀ya tun bè yaya jara n'a jènỳg̀d̀nw bolo. kalan in nyèsinnen bè tigasán konyèw de ma.

kalan in k̀ǹd̀, an ye baara caman dege sanni konyè na. an ye tiga sugandila ka baara ye, ka peselikèla ka baara ye, ka saralikèla ka baara ye, ka b̀r̀èdanna ta ye, ka garadi-nyè ta ye, ani cikèlak̀d̀liden ta.

kalan in kè kun ye ka m̀g̀d̀ naani ta, k'u kè peselikèla ye ani b̀r̀èdanna ye, tigasán tuma.

anw k̀ni cèsirilen bè kalan fè. an b'a fè fana an balima balikukalanaw an'an baden cikèlaw bèe k'i cèsiri kalan fè, yaasa jamana ka b̀d̀ ǹg̀d̀ la. jamana b̀d̀ ǹg̀d̀ la teliman

ye balikukalan de ye, k'o sababu kè sannikèsèbèn d̀w bayèlèmalì ye bamanankan na.

o hakilina kura min donnen filè balikukalan k̀ǹd̀, o ye ko sèbè ye anw nyè na, k'a d'a kan a bè dan-naya sabati cikèlaw ni sannikèlaw cè. kan si tè m̀g̀d̀ yèrè ka kan b̀d̀.

kalan in sen fè, an taara b̀d̀ sirado balikukalansow la. sirado dugutigi n'a ka jama y'an kumbèn ni bonya ni karama ye.

kita

bakari sidibe	sirak̀d̀r̀d̀
meta dansira	bèndugu
adama jakite	nafajikura
jigi danbèlè	dalama
jankè sisòkò	nanifara
madi tarawele	tanbaga
garan sisòkò	kunjan
seriba sidibe	sirak̀d̀r̀d̀
musa kuyate	badènkò
amadu tungara	bèndugu
salifu sangare	bafulabèn
bubu sidibe	murukula
faraba danbèlè	kobiri
sajo sisòkò	fatiya
fili sisòkò	tantuji

k'a ta nowanburu kalo tile 22 la, k'a bila desanburu kalo tile 1 la, balikukalankèlaw ye kalan kè. a kèra kita, tigasènèsèriwusi ka mangasa k̀ǹd̀.

kalan in kun ye ka tigasumanaw ani tigajatelaw sugandì. m̀g̀d̀ minw ye nyè s̀r̀d̀, olu ye m̀g̀d̀ naani de ye. t̀d̀w fana, a jirala u la ko ni tigasán ỳd̀r̀d̀ bè u ka dugu k̀ǹd̀, u bè kè tigak̀d̀l̀sìlikèla ye.

bèe n'i miirina ta : hakili ni dusu mana kèlè, jòn bè se?

kibaru ka nyininkaliw sen fè, nyininkali dō kèra arajo mali la, ko : hakili ni dusu mana kèlè, jòn bè se ?
mògò 19 ye lètèrè ci an ma, k'u miirina taw fò o kuma kòròma in kan. u ka lètèrè kòndò kumaw filè nin ye :

ka bò ncèso

ni dusu ni hakili kèlèla, hakili b'a bin ni ko caman ye. ni dusu b'i la, ni hakili t'i la, a bè kòmi farikolo, ni t'a la.

n'i y'a ye balikukalan sinsina mali kòndò, o sòròla aw ka hakili nyuman de fè. n'i y'a ye anw b'an tōgò sèbènnen dòn, o sòròla jamana nyèmògòw ka hakili nyuman de fè. anw tun bè yan fòlò, dusu tun b'an na, hakili tun tè yen. anw tun bè forobò nyè an yèrè ma, an tun tè nafa sòrò a la. sisan, kalan nana dō fara an hakili kan.

jamana taalan ye hakili nyuman ye. n'a taara dusu la, jamana tè nyè. n'i y'a ye, ga bè dumuni kè minèn kelen na, hakili don. n'i y'a ye, ga bè don da kelen fè, ka bō da kelen fè, hakili don. n'a taara dusu fè, bèe b'i bōda nyini.

hakili ka jan ni dusu ye, a ka bon n'a ye, a ka girin dusu ye. a ka pilan ka ca ni dusu ta ye. hakili ye ji suma minèn ye, dusu ye ji goni ye, a tè minnògò ban. dusu ye jiri sunba ye, suma t'a la. hakili ye jiri sun ncinin ye, a suma ka bon, a ka di, i b'i ka dīnyèlabò k'a suma na.

dusuba hakilintan, mògòw b'a f'i ma ko nalonma, u laban bèna fò i ma ko fatò. den ka dugaw sòrò a bangebaw fè, hakili don. den ka danga sòrò, dusu don. n'i y'a ye mògò bè siran i kana lebu, hakili don.

ni hakili tè, ne ma dusu ka baara nyèlen ye fòlò. sari dō tun bè anw fè yan ko bashagi, ni mògò tun ma yèlèn a kan a nun fè, a tun tè se ka sènè kè. sisan, kalan sababu, den-misèn san 15 bè sènè kè n'a ye, mògò tè yèlèn a kan. o sòròla hakili nyuman de fè.

dusu bè kòmi ka kòori kè kà bōrè fa, a man girin. hakili bè kòmi nègè misèn bōrè, dōgòya t'a la. dō delila ka taari 10 sènè, dō ye taari 3 sènè ka nògò k'a la kosèbè, a ye tōni 9 sòrò, taari 10 tigi ye tōni 4 sòrò. mun y'o kè ? hakili.

fòlò, u tun bè na sanni kè anw fè, k'an nanbara. o banna. mògò tè se. k'an nanbara bilèn. bere bila ko de bè nsira kerunna nyè bō a fè. hakili bè kòmi shè ani nyèbèrè. hakili tè dusu bin dama dè, a b'a kunun de.

n'i y'a ye aw bè kuma kòròmaw fò, mògòw b'a jaabi sòrò, hakili dòn. dīnyè ko bèe bè hakili bolo. ni hakili t'i la, i bè jate fatòw fè. dulayi sanògò.

ka bò arà

hakili de bè dusukun sabali. ni hakili ni dusukun bilala nyògòn na, hakili de bè dusukun sabali tuma bèe la. zumana danbèle.



nyininkali

cèkòròba kelen an'a denkènin kelen wulila ka taa taama na. u taara ja musokòròba kelen an'a denmuso kelen kan. cèkòròba ye musokòròba denmuso furu, ka den kelen sòrò o fè. cèkòròba denkè fana ye musokòròba furu, ka den kelen sòrò a fè.

o tuma na, o den sòròlenw bè nyògòn wele cogo di ? laji fofana bobojulasò

ka bò segù

hakili ni dusu kèlèla tile saba kòndò. tile fòlò, dusu ye hakili bin, k'a faga wula fè. o kèlè kèra mògò miiribaliw, hakili surunmaniw, nyuman-dònbaliw, ani kèlètigèlaw nyè na. dusu ye hakili faga fatòw nyè na wula fè.

tile filanan, dusu ni hakili ye kèlè daminè, kabini sògòma fo wuladani fè, si ma se si la. o kèlè kèra jamakulu minw nyè na, olu ye mògòw ye, minw bè miiri, minw bè taasi, wa u bè wele mògòya konyè caman na.

tile sabanan, hakili ye dusu bin, k'a faga. o kèra mògòw nyè na, min, n'u bè wele dònribagaw, walijuw, ani kiraw. olu kèra mògòbaw ye, u ye ko caman dòn, u ye ko caman fò, dōw kèra, dōw ma kè fòlò.

denmisènniwulu sen ka di, nka mògòkòròbawulu bè kungo dòn n'a ye.

o de kama, fatò ka baara man nyi, bawo hakili t'a fè. fugaru tè se ka baara kè, bawo dusu t'a kòndò. hakili ni dusu de b'a to, mògò bè se ka baara nyuman kè. hakili ni dusu si ma se si la. wusumani tarawele ani adama dunbiya

ka bò zirakòrò

hakili nyuman bè se dusu la. k'a da mun kan ? ni i dusu wulila, hakili bèna fò : sabali. i b'o ko sina to. hakili nyuman de bè mògò kè ka hadamadenya gasi dòn k'a to.

o tèmènnen kò fè, hakili nyuman ni dusu nyuman si tè se si la. k'a da mun kan ? cikè, hakili ni dusu de b'a baara. kalan, hakili ni dusu de b'a baara. jamana, hakili ni dusu de b'a baara. militèriw ka kèlè, hakili ni dusu de b'a baara. ni hakili tè mògò min na, o mògòya banna. dusu tè mògò min na, o ka mògòninfinya nògòyara.

bakayi balo
(jaabi tōw bè bō kibaru nataw kòndò)

an k'an fanga kè kelen ye

an balimaw, a ye sabali.
 dinyè tè so ye.
 lahara tè taa yòrò ye.
 an kalo joli ye nin ye,
 ja, kòngò ani minnògò
 bè k'an tòrò ?
 an ye mun kè ala la ?
 gawo mara baganw banna.
 moti, segu ani jene, olu malo ni nyò bée jara.
 kòngò b'an na.
 minnògò b'an na.
 an balimaw, an ye mun kè ala la ?
 an dusu tinyèna.
 an yèlènyin tugunna.
 k'a d'a kan kòngò
 ni minnògò b'an na.

nka o n'a ta bée, a y'aw hakili sigi.
 ko gèlèn nògòyabaga ye an dabaga masa ye.
 ku tè ntori fè, ala b'a fifa.
 a y'aw hakili sigi
 bawo dinyè fan tan ni naani mògò bée
 nyè b'an na.
 u hakili fana b'an na.
 kabini anw kulo kan fòlò b'ora don min,
 o don k'era anw jigi tugu don ye.
 nyò, malo, fini ani wari b'ora
 fan bée k'a nyèsin anw ma.
 mògò hakilima bée ye dugaw k'an ye.
 hali bi, ala kan'an jigi misènya.
 ala kan'an jigintanya.

an k'an fanga kè kelen ye
 ka ja, kòngò ani minnògò gèn
 k'a b'ò anw ka sow kòndò.
 an k'an fanga kè kelen ye
 k'an fasoba in t'ògò k'òrò d'a ma.
 an k'an fanga kè kelen ye
 k'an ka jamana b'ò n'ògò la,
 ka farafinna b'ò n'ògò la.
 an k'a to an hakili la
 kò jamana si tè kè fèn ye,
 jamana denw yèrè kò.
 an ka dinyèlatigè n'ògòya b'an yèrè de bolo.
 an ka s'òrò yiriwali sèmènen don an yèrè de la.
 sigi tè foyi d'an ma.
 an ka wuli
 an ka wuli a tuma na,
 n'o tè, an bè kè b'òfu, safu ye.
 mògò d'èmè k'era cogo o cogo
 a tè yèrèd'èmè b'ò.
 basidiki ture
 bamakò



fiyentò ka bere

ne nisòndiyalen de bè lètèrè in
 sèbèn k'a ci balikukalan nyèkisèw
 ma. fiyentò nyèkisè ye a ka bere ye,
 anw nyèkisè ye kibaru baarakèlaw
 ye. ni kibaru tun ma b'ò, an yèrèma-
 h'òrònya tun tè sinsi. yèrèmah'òrònya

tè sinsi fewù, ni jamana denw ma nyògòn kumanyògon-
 ya. ni dòw y'i sigi so kòndò, dòw k'i sigi kènèma, k'olu
 ka bèn kan kelen kan, o bè se ka kè wa ?

n'an y'an m'iri bi la, ka tila k'an m'iri kunun na, an
 b'a dòn, kibaru j'òyòrò ka bon faso kòndò. a taamashiyèn
 ye min fòlò ye : e mògò min tè fèn mèn, e tè fèn dòn.
 e mògò min tè fèn dòn, i tè i yèrè nafa.

ibèrèhima danbèlè jatawali

dònkili fòlò

san k'òrò, kaba jalan kan, sènèkèlaw bè baara la
 n'teri sènèkèlaw, aw minw dusu kènèman don
 aw ye siyèn b'ò tile fè
 aw ye siyèn b'ò sègèn fè
 aw ka fugaba la

gaba k'òrò, numuden bè nègè bilen gosi
 n'baden numuden minw kolo kènèyara
 aw ka dung dung kan bè nègè fin kè dabakisè ye
 aw ni ce, aw ka gaba k'òrò

mògòninfinw, a ye fara
 baara ye nafa de ye
 nafas'òrò baara tè kè kuma jalan kan
 a ye wuli badenya la
 a ye wuli ka nègèkulusi don
 sèbèn ka bila k'èrèfè
 kuma ka t'ò so
 faso kogo tè wuli ni baara tè
 a tufa tè da ni kulusijala ma siri
 ni faso ma dila, aw bè taa min ?

so o so, n'ka so nyògòn tè
 balaf'òlaw ka wul'u ta fè
 jelidenw ka wul'u ta fè
 faso dununba nyagaliba jiriba k'òrò
 d'ònnibagaw b'òra
 jiginèbaw sigira
 tile kura wulila, tile min ma ye fòlò
 bi ye bi ye amadu ture
 bamakò

kuma kòròma

ni wula kòndò binw bée falenna ka
 kè sanu ye, misiw bè mun s'òrò k'a
 dun ? ahamèdi tijani kamara
 seguna