

san sabanan - nimòrò 24
féburuye kalo san 1974

**bp 24
bamakò
mali**

dòròmè 4 — ccp : 0155

kibaru

a bè bò mali kibarudiso ka yamaruya kòndò

mali tè kè yèrèyiranci si sago ye



nyinan san daminè la, n'o ye zanwuye kalo tile fòlò ye, an'a tile 20, n'o fana ye sòrdasiw ka seli ye, peresidan musa tarawele ye foli ani wele bila malidenw bée lajèlen ma, jamana kòndò kow la.

o kow ye mun ye ? o ye : dugaw ye, bèn ani hinènyògònna kòndò,

jamana lakana cogo, an'a ka sòrdò kunkankow,

ja an'a ye tòrdò min da jamana kan, demè minw kèra, ani baara min ka kan ka kè ja in tuma la,

sòrdasi tile, ani fèerè min tigèra, walasa mali ka taa nyè.

ninw bée la, an bè se k'a fò ko jamana tè bolo jugu la. bawo, sòrdasiw y'a jira, k'olu ye fanga ta, walasa jamanadenw ka bò ndògò la, walasa jamana yèrè sòrdò ka yiriwa. o sababu la, minw kèra, bée y'o dòn. hali k'a dan fènw sòrdò ndògòyali ma mali kòndò, o y'a danma hère ye.

sisan sa, peresidan y'a jira, ko sòrdasiw bènna wote kè jamana kòndò, walasa malidenw ka politigi kow daminè, n'a ma kè ni dusu, ani miiri jugu, ani harabaharaba ye. o bènna kè san kalo wòrdò fòlò in kòndò. n'a sera ka kè olu ka kè cogo la, an bée ka hère b'o de la. ni mògò dun m'ò faamuya, fo ka taa ko wèrèw sen a ko kòndò, o tuma, peresidan y'a jira, ko sòrdasiw bè waleyaw kè, fo bée k'a faamuya don min, k'olu t'u kò don, ka jamana to yèrèyiranciw bolo, u k'a k'u sago ye. amadu ganyi kantè

kèlè man nyi



an ka haraw b'a fò dònkili la, tinyè don fana. kèlè, janko mugu ni kisè mana don a la, a bè kè ko cèjugu ye, a bè kè jahadì ye.

o ye larabuw ani banisirayila cè kèlè ye. a bè yòrdò min na bi, a kèra sababu ye ka taji sòngò gèlèya dinyè fan bée kòndò. awiyònw, jikan-kurunw, sisikurunw, mobiliw, motow, mobilètiw, masin belebelebaw ani dògòmaniw, fo ka se lanpa mènètaw ma an ka sojuw la, taji ko gèlèyara nin bée ma. baarakèda caman jdra jamana caman kòndò, taji ko kelen kòsòn.

hali ka dan nin dòrdòn ma, an b'a fò ko kèlè man nyi. kèlè fan si man nyi : a bè jamana ci, ka mògòw faga, ka nyènamaw bolo ban, k'u tigè nyògòn na, k'u kò don nyògòn na, ka hadamadenya don bògò la. ala ka ji k'an da don o don, n'an b'a furu kèlè kan, walasa k'a бага faga.

(o kunnafoni filè nyè 3 la)

baganw ka lènpò binna nyinan fana

ja ye gèlèya min da hadamadenw kan kabini san wòrdò nyògòn kòndò, o ye mali nyè-mògòw bila ka baganw ka lènpò bin nyinan fana, i n'a fò, a kèra cogo min na salon. o ye ko ye, min ka kan ka tanu kòsèbè, bawo, nagasi ye baganw yèrè nafa bée b'u la, kabin'u nyènama sòngò, fo ka t'a bila u fagalen sogo la.

dannaya ka gèlèn

desanburu kalo la, amadu ganyi kantè taara senegali, tònsgì dò la, n'a nyèsinnen tun bè cikèlakalitasèbènw konyèw ma, farafinna bée kòndò.

jamana segin minw taara u ka cikèlakalitasèbèn tògò la, o ye : mali, senegali, tógo, kòngò, nizèri, hotiwolita, santafiriki, ani dahomè.

tònsgì in bannen kò, farafinna cikèlakalitasèbènw ka jèkulu nyè-mògòya dira mali ma, an'a bonya n'a kunkòrdòta. bawo, a jirala ko mali de fòlò ye a konyè kè sèbè ye, n'a ka kibaru ye. a konyèw latè-

mènna mali kibaru jèrèsò kuntigiba ma, n'o ye bubakari mahamani tarawele ye.

kibaru ko sèbèlama bè farajèjamaw ani farafinjamaw bolo cogo min na, a ka kan ka kè malidenw bolo o cogo de la.

janto yèrè la kòrò ko ka nyi

bi bi in na, dumuni bè jòyòrò min na mògòya la, o tètè fòli bò, bée b'ò dòn. min ka gèlèn, o ye mògòw k'a dòn, k'a fò, ko ka dumuni kè k'i kòndòbara fa, o kòrò tètè k'i ye dumuni nafama kè.

o de kòsòn, kabini den bè wolo don min, a ba ka kan k'i jan to a ka dumuni na kosèbè sanga ni waati bée. k'a ta a wolo tuma la, ka t'a bila kalo naani nà, den ba sinji ka nyi. a bè den bò, a b'a nafa kosèbè. gèlèya bè daminè kalo naani na, k'a d'a kan, sinji tètè bòli kè tuguni, fo ka dumuni wèrèw far'a kan.

dabòli waatiw

k'a ta kalo fòlò, ka taa kalo 3 la : sinji bè di den ma, wala sinji ni nònò, wala nònò dama. sinji de ka nyi, bawo o saniyalen don, ani fana, fèn o fèn ka nyi den ma, o bée b'a la.

kalo 4 : nònò ni jiridenw ji bè d'a ma, ani mòniji.

kalo 6 : nònò ni jiridenw ji bè d'a ma, i n'a fò, lenburubaji, jabibiiji, lenburukumuji, ani nsaraji. mònijiw ni shèfanw bè se ka d'a ma, ani legimuw, i n'a fò tamati, nabulu ani karòti. o waati ye dabòli daminè tuma ye.

kalo 8 : nònò ni jiridenw ji, mòniji dulen, legimuw ni shèfanw ni sogo ni jègè bè se ka di den ma. kalo 18 : den bè bò sin na pewu.

dabòli tuma ka gèlèn

dabòli ye ka dumuniw duni bila sinmin wala nònòmin nò la ddoni ddoni. nònò dama tètè foyi nyè den ye o waati la. dabòli bè daminè den kalo 6 la. a bè ban pewu a kalo 18 na.

dabòli waati ye waati gèlènba ye. an ka kan ka den kòlòsi kosèbè o waati la, bawo a bana ka teli.

dabòli tètè ka dò fara den ka nònò minta kan. dabòli ye de ka yèlèma don a ka balo la, ka fènw d'a ma, minw nafa ka bon (legimuw, ani shèfan nèrè muguma yòrò, ani jègè jalan ni jègè wusulen silen konyuman ka kè mugu ye, ani sogo). o dumunifèn nafamaw, i n'a fò, shèfan nèrè muguma yòrò, a bè fò yòrò bée yan, k'olu man nyi. kuma kòrò don, tinyè kòrò tètè.

an k'a dòn ko dabòli tuma ka gèlèn kosèbè. sanga ni waati bée, an ka den kòlòsi, k'a ladon konyuman, yaasa a bè kisi banaw ma, a balo ko jugu bè se ka bana minw bila a la. fanta kamara

ninw ye dònkili da kibaru la

salon, mali kibarudiso minisitiri, n'ò ye kumandan yusufu tarawele ye, o ye nyògòndan dò dayèlè lakòlidenw ni nyògòn cè, walasa ka dònkili dò da kibaru la.

lakòliden 36 de ye a nyògòndan in kè. nka, fila ddròn de ye nyè sòrò. o ye fatumata saba cèrò ye, ka bò lakòli mamadu konate la bamakò, ani sogoninko lakòlidenw.

a fòra k'u ka jè ka dònkili ninw da nyògòn fè. o de kama, waa tan bèna di fatumata cèrò ka mògòw ma, ka waa duuru di sogoninkokaw ma.

dònkili ninw bèna da kibaru ka sanyèlèma seli filanan na, marisi kalo nata in na.

amadu ganyi kantè

nyòsènéseriwusi

a fòra kibaru nimòrò 22 kòndò ko nyò sòròla bangasi ni koro sèrikiliw la ka caya ni san tòw ta ye. nyòsènéseriwusida min bè moti, o ye lètèrè ci an ma ka kunnafoni jòn-jòn d'an ma nyò sòrò in kan.

u ko nyò min sòròla nyinan o sèrikiliw fila la, o bè tònì 72 000 bò, k'a sòrò salon ta tun ma tèmèn tònì 55 000 kan. u ko fini fana min sòròla nyinan, o bè tònì 2 350 bò, k'a sòrò salon ta tun ye tònì 2 040 ye. o la sa, u jigi b'a la ko nyò tònì 5 000 na se ka san bangasi ni koro sèrikiliw la, ka kè ka mali yòrò tòw dèmè balo ko la. min sera ka san salon o sèrikiliw fila in kòndò, o ma tèmèn nyò tònì 848 kan.

ka bò bamakò

tòn min bè bamakò yan, n'a tògò ye. "kibaru teriw ka tòn", o y'a kan bò mògòw bée lajèlen ma, ka sin an balima kungo kòndò mògòw ma, minw b'a fè, lètèrè ka boli u ni nyògòn cè sira bée lajèlen kan, i n'a fò, nyininkali siraw, kalan siraw....

aw bè se k'aw ka lètèrèw ci u ka peresidan ma, n'a ka adèrèsi filè jukòrò, walima aw bè se k'u ci kibarudilasò yèrè la.

seyidu ture
jumamisiri kòrò kèrèfè
nyarela bamakò

sanankòròba

juma don, feburuye kalo tile fòlò, saafò tèmènnen kò ddoni, lanpa gazima dò ye tinyèliba kè kònyò dò senfè sanankòròba, lanpa in pèrèna ka tufabugu minè sanfè ka n'a firi mògò 6 kan so kòndò k'u jeni. kònyòcè yèrè tun b'a la. mògò 6 ninw jenina, hali nyè tètè se k'u filè.

an balimaw, n'aw ma nyè lanpa gazima sanni kò, a ye nyininkali kè a ladon ko nyuman na.

mamadu kulubali



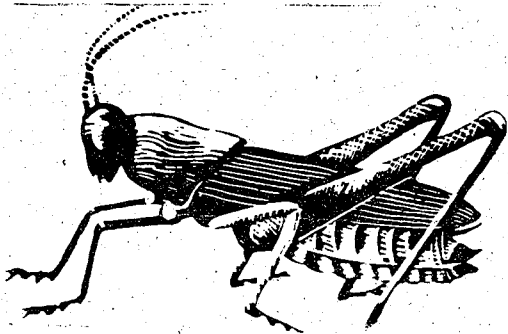
an ka "o.i.c.m.a." demè ka ntòn kèlè

nyòdun ntòn ka tinyèni balili kama, jèkulu dò sigira afiriki jamanaw fè. o jèkulu de ka tònsgì kèra an fè yan bamakò, desanburu kalo la.

"o.i.c.m.a.", n'o ye jèkulu in ye, a ka baara ye ka sènèfènw kisi ntònw ka tinyèninò ma. "o.i.c.m.a." y'an demèbaga ye. an baarakènyò-gòn don. o la sa, cikèla bèe ka kan k'a dòn.

"o.i.c.m.a." sigi kun

san 1928 na, nyòdun ntònw ye tinyèniiba kè afiriki kòndò yan. o kèra tinyèni dan ye. sènèfènw bèe tinyèna, sòrò bèe nagasira. ntònw ka o tinyèni kèra mògòkòròba minw nyè na, a b'olu hakili la hali bi.



o kèlen, minw tun b'an marala o waati la, olu ko fo fèerè ka nyini, ka nin tinyèni suguw kumbèn kò la. o de kama, u ye jèkulu sigi san 1952 la.

"o.i.c.m.a." ka baara

yèrèmahòrònya talen kò 1962 la, afiriki jamana 21 farala nyògòn kan jèkulu kelen in kòndò, k'a tògò da "o.i.c.m.a.", baara kelen kama, n'o ye :

1. ka jèkulu in jamanaw bèe kisi ntònw ka tinyèni ma.
2. ntònw bè se ka balo yòrò minw na ka kè kuluw ye k'u pàn, k'o yòròw nyini, k'u dòn.
3. ka tugu ntòn kò a taa yòrò bèe la, k'a faga.
4. ka dònniw nyini ntòn in kan, dònni minw bè kè sababu ye ka fura nyuman sòrò ntòn fagali kama.

"o.i.c.m.a." ye baara jumèn kè mali la ? kabini jèkulu in sigira, a y'a ka baara kè sanga ni waati bèe. a ye mali tila kèlèkè yòrò naa-

taji sòngò gèlèyara

an bèe y'a mèn ko dò farala taji sòngò kan. taji min bè kè lanpa kòndò, n'o bè wele ko petòròli, o litiri kelen sòngò kèra dòròmè 22 ye. min bè kè mobili la, n'o bè wele ko sansi, o litiri kelen kèra dòròmè 28 ye. min bè kè mobilèti la, n'o ye sansi ni tulu kolonsolen ye, o litiri kelen sòngò kèra dòròmè 34 ye.

dinyè fan bèe

n'i y'a mèn taji ko kuma bè fò mali kòndò, mali kelen tè. an bè bi bi in min na, dinyè fan tan ni naa ni mògò tulo falen bè taji ko kuma la.

o ko bèe daminè yòrò kèra kèlè ye, kèlè min wulila banisirayilakaw ni misirajamanadenw cè, san 1973 lafan in na. o kèlè kòsòn, misirakaw badenw, n'olu bè wele ko larabu, olu bèe wulila, ko olu bè misirajamana demè kèlè in na. i kòmi taji fanba bè bò larabujamanaw de la, u ko u bèna taji ko de gèlèya misirajamana juguw bolo, ko jamana o jamana tè sòn ka misirakaw ka tinyètigiya dòn, o jamana

tèna taji sòrò a sago la tugun larabuw fè.

o kuma ye mankanba wuli yòrò caman na, k'a d'a kan, taji nyèci bè mògòw ye cogo min, n'a dèsera jamana min na, o jamana ka ko caman bè tinyè, fo k'o jamana nagasi yèrè.

larabuw y'a jira fana, k'a fò, ko taji ye mògò magonyèfènba ye, ko mògò caman bè ka tònòba sòrò a la. ko minw bè taji bò u yèrè ka dugukolo la. olu fana ka kan ka nafa sòrò a la. o kuma fòlen kèra sababu ye, taji bè bò jamana o jamana ka dugukolo la, o bèe jèra, k'a fò, ko dò bè fara taji sòngò kan.

mali kòndò

mali jago konyè minisitiri, n'o ye asimu jawara ye, o y'an laððnniya, k'a fò, ko o kibaruya sera an bara minkè, komite militèri mògòw ni mali gòfèrènaman minisitiriw ye ta-

ni ye : moti, kara, san ani nyafunke. o yòròw de ka di ntònw ye kosèbè jamana in kòndò. "o.i.c.m.a." ka mògòw jan bè o yòròw kò san kalo tan ni fila bèe kòndò. nka a hakili bè mali yòrò tòw bèe fana la.

an balimaw, aw yèrè bèe y'o ye sa, k'a fò ko "o.i.c.m.a." ka baara nyèsinnen bè afiriki jamanaw ka sòrò yiriwali de ma, bawo a bè sènèfènw tanga ntònw ka tinyèni ma. o tuma, an balimaw, an bèe k'an jija ka demè don a la, n'a mago jòr'an na don min. an k'an hakili to a la fana, ko ni "o.i.c.m.a." baaralaw ser'an ma ko o ko la, an k'u demè o la. n'u ye kuma o kuma fò an nyè na, an k'a labato. an bèe ka hère b'o de la.

ji ko in lajè. u bèna a kan ko taji ko gèlèyara cogo o cogo, mali kòni tèse ka nyè taji kò. bawo taji de bè kè ka suman lase an balimaw ma, ja bè ka kòngò bila minw na. taji de b'a to fana, masinw bè baara kè, ka mali sòrò caya. ko masin ninw mana jò, mògò minw bè baara kè o masinw na, olu tèna se ka baara sòrò tugun.

o bèe kòsòn, mali nyèmògòw bèn-n'a kan, k'a fò, ko taji konyè sera yòrò min ma sa, a sòngò caya kèra diyagoya ye. u y'a jira, k'a fò, ko u kòni tun sago tè, fèn sòngò ka caya mali kòndò, nka taji in sòngò cayalen fana ka fisa n'a dèselèn ye.

minisitiri asimu jawara y'an laððnniya fana, ko mali ni farafin jamana tòw bè jè, k'a jira larabuw la, ko taji sòngò caya in bè ka ko caman tinyè an bolo. a ko a dalen b'a la, ko larabuw bèna u se ko kè, ka o ko ninw nògòya farafin jamanaw ma.

kibaru seli filanan nyèsigi kama...

kalo salen in tile 26 n'a tile 27, joyilakaw y'u jòydrò jira balikukalan ani kibaru ko la. a kubeda nyèmògò, n'o ye burama kulubali ye, an'a baarakènyògònw, ani sèriwusi nyèmògòw minw bè yen, ani joyila cèw n'a musow, denmisènw ni mògòkòròbaw, bèe wulila k'a ko kè sèbè ye.

joyilakaw ka nyènajèw tun nyèsinnen bè kibaru sanyèlèma seli filanan de ma, n'o bèna kè marisi kalo nata in na. joyilakaw de ye seli in fòlò, k'a d'a kan, olu y'a kòrò faamuya kosèbè. o kama, u ka kan ka fo u ka hakili bonya n'u ka ganiya nyuman kòsòn, ka taa an-balima cikèlaw ma.

nyènajèw

a nyènajèw kèra cogo min na, o filè nin ye :

sibiri don wula fè, adulai kamara, joyila mara balikukalan kuntigi, o ye kuma ta, ka kibaru nafa n'a jòydrò jira mògòw la an ka jamana ka nyèfètaa kònd.

sibiri don su fè, duguw ye nyènajèw kè. kolakaw y'u ka jirimaniw bò, joyilakaw y'u ka fologolo fò, farakankaw y'u ka kònd laddn, fadabugukaw y'u ka sogoni fò.

kari don sògòma, joyila mara nyèmògò kumana balikukalan ani kibaru kan, k'u nafa jira mògòw la. kalan bè kè ni sèbèn minw ye, olu jirala jama na. kalandenw ye kibaru kalan bèe nyè na, ka kalanjèw ani jatèw kè, ka lètèrèw sèbèn, k'u di kibarudilalaw kuntigi yèrè ma yen, n'o ye amadu ganyi kantè ye. o lètèrèw cibagaw tògòw filè :

kungotigi kulubali
zumana tarawele
abu balo
bele balo
lamini fane
mamadú kulubali
tayiru tarawele
shaka tarawele
yusufu kulubali
yaya jara
nji mariko
adama sangare
adama dunbiya
abudaramani tarawele
mamadú damèlè

nyifina
kòlabamanan
ciyèndo
jòdugu
kòba
cèdo
bonèkè
zankènabugu
jòndkò
danja
finyana
nyadumana
danja
bonèkè
jònduku



adama mariko
papa jarasuba
cèkura togola
cèkòrò kulubali
mama sangare
siramani darame
morijè koyita
morijè tarawele
zumana kogate
buwa tarawele
finyana
fuga
jana
toko
nyadumana
jana
jònugu
jònugu
togo
wòlòdo

kòlòndalasisigila

n'i bè kòlòn sen, mògòw fila bè jè k'a sen. min bè bògò sama, o ye kòlòndalasisigila ye. min bè kòlòn kònd, o mana kòlòn sen cogo o cogo, ni dalasisigila ma bògò sama k'o bò, kòlòn tè dunya dè.

o bè cogo min na, balikukalan baara bè ten. ni karamògòw ye kalan kè, k'a kè, n'u ma nyèmògò si ye, u laban bè salaya. o de la, nònzònbugu kumandan, n'o ye mamadu halakanyi jara ye, ani balikukalan kuntigi, ani balikukalan-karamògò minw bè nònzònbugu mara la, u ye lajèba dò kè, desanburu kalo tile 10 san 1973.

nyògòn sira taama

balikukalan nyèmògò min bè kulukòrò, o tun bè yen. tigasènè-sèriwusi nyèmògò min sigilen bè kolokani, ani cikèlakòliden minw bè nònzònbugu mara la, olu bèe tun bè yen, ka fara sèriwusi nyèmògò ni ògòtigi seerew kan, minw bè nònzònbugu.

kumandan ye kuma ta. a ka kuma kònd, a y'i sinsi kalansojò kan, ani kalankè konyuman, n'o ye kalanden ka se kalan yòrò la. a da sera karamògò duuru ka baara ma kolokani mara la, n'olu taara fo sira-kòròla, ka taa tigasàn jèkulu ka baara dege. balikukaramògòw ni nyèmògòw ye kunnafoni caman di nyògòn ma baarakè konyuman kan. namori banba