

P. A. Ousuforo

san sabanan - nimòrò 25  
marisi kalo - san 1974

bp 24  
bamakò  
mali

dòròmè 4 - ccp : 0155

# kibaru

a bè bò mali kibarudiso ka yamaruya kònò

san 1972 marisi kalo - san 1974 marisi kalo : kibaru ye san fila sòrò  
**hali bi, an ka dò fara cèsiri kan**

kibaru kalanbagaw, kibaru kanubagaw, aw minw bée bè bugudaw la ani dugubaw kònò ani kubedaw la, aw ni ce, aw ni wale. aw ka-cèsiridabilabaliya, aw ka timinandiya, aw ka dèmèdèmè ma kè fu ye, bawo, nyinan, kibaru ye san fila sòrò. kibarudilajamakulu ko k'aw fo, k'aw walenyumandòn. ni kibaru ye medayi sòrò san 1972 la, ni kibaru tògò bɔra bi ka dinyè lamini, ni cikèlaw ka lakalitasèbènw ka tòn nyèmògɔya farafinna kònò, n'o dira kibaru ma, o y'aw ka kunnawolo de ye. o dannaya, farafinna y'o d'aw ma, nka, n'balimaw, farafinna ye doni girin d'an kun, bawo, dannaya doni ka girin. a ye kibaru kofò, a ye kibaru san, a ye kibaru kalan. n'o kèra, an bilala minèn min kònò, an n'o fa. n'balimacèw, n'balimamusow, ko daminèbaliya ka fisa ko labanbaliya ye. kibarudilasèriwusi ko : aw ni ce, aw ni seli, aw ni yèrè nyè.

## dunanw jigi yòròw

dunanw bɔra farajè jamana ani farafin jamana min na, o ka ka jamana 10 ye. nka, mali dunanw, minw bɔra an ka mara kelen kelen bée kònò, o bè mògò 200 bò. olu jigi yòròw filè nin ye :

segukaw bè bamakò-kura  
kayikaw bè ntomikòròbugu  
sikasokaw bè nyarela  
gawo cèw bè bagadadji  
gawo musow bè kènzanzugu  
mòtikaw bè misira  
donsow bè darisilamu ani hamu-  
dalayi  
bamakòkaw bè wòlòfòbugu-boli-  
bana.



denmisènw m'u tò to



mamaɗu konatè lakòlidenw

## anw ko kibaru

kibaru, he i yo, n'e kò kibaru,  
anw jè kan don.  
n'i taara kòrònna taa la, kòrònna  
mògɔw bée bè balikukalan na.  
n'i taara tilebi taa la, tilebi mògɔw  
bée bè balikukalan na.  
n'i taara kènyèka, kènyèka mògɔw  
bée bè balikukalan na.  
n'i taara banin bolo fè, baninfè  
mògɔw bée bè balikukalan na.  
he, jama yo, anw ka foli bila  
balikukalan ma.  
a ye mun ni mun nyè ?  
a ye dònnya dí sènèkèlaw ma.  
a ye mun ni mun nyè ?  
a ye sèbèn bɔ, n'o ye an nafa.  
o sèbèn ye mun ye ?  
o sèbèn ye an ka kibaru ye.  
walayi, ne b'a f'aw ye,  
ni ala sònna ma, kibaru na taa nyè.  
saba fatumata cèro

## nyènajèw

araba, kalo tile 27, sufè, o ye  
jabɔ ye babèhba la.  
alamisa, kalo tile 28 :

- walaha tuma fè : o ye kibaru  
ka nyènajèso kura dayèlenni  
ye. peresidan musa tarawele fè.  
- laansara waati la : o ye nyè-  
najèw yèrè daminèni ye.  
- sufè : o ye mali donsow ka si-  
nyèna ye.

juma, kalo tile 29, sufè, o ye  
mali mara kelen kelen bée cikè-  
law ka nyènajèsu ye.  
sibiri, kalo tile 30 :

- wulafè : o ye nasara burufiyè  
- sufè : o ye nasara dòn ye.  
kari, kalo tile 31, sufè, o ye  
mali donsow ka su filanan ye, o  
ye foli, tanuni, ani laɗiyali don  
ye



nin ye salon ye



## kuma kòròma

mògò kelen bè fèn jubò, nka jama de b'a kè. denmuso kelen wolola, a ni nsirasun falenna nyògòn fè. den kelen bè nsirasun in san fè, a ko ni mògò sera k'o den tigè, ale bè furu o tigi ma.

mògò saba ye nyògòn kunbèn a la, bamanankè ni fulakè ani bosokè. u ye nyògòn nyininka, o mògò saba bèe taa kun kèra kelen ye.

bamanankè ko a tòw ma : ne bè se k'a tigè, nka ne kelen tè se. a ko bosokè ma : ne bè i kerun nsira den ma. bosokè ko ale bè siran. fulakè ko a k'ale kerun, ni a dalen bè a ka dalilu la. bamanankè ye fulakè kerun nsira den ma, a y'a tigè. muso dira bamanankè ni fulakè ma. ninw mògò fila, jumèn ta ye muso in ye ?

cè saba in ni u muso in taara ba da la, k'u bè tigè. nka u mògò saba ye muso to dankan na yen, ka don cèkala dè la.

sani u ka bò, o y'a sòrò, masakè dè ye muso in kibarun mèn. o nyè da muso in kan, o ye kurun ta, ka taa ni muso ye. mògò saba in nana, u ma muso ye. u y'u bin ba kan, k'u b'a tigè. ba in janya bè kilomètèrè 50 bò. bamanankè sègèna, a ko tòw ma : ne bèna sa, aw ka taa. bosokè ko a ma : na, i k'i dulon n'kaman kun na, ne bè taa n'i ye. fulakè yèrè sègèna. bosokè y'u bèe ta ka ba tigè.

u ye nyògòn nyininka : jònni bè se ka taa dugu in kòndò, ka na ni dumuni ye ? fulakè ko ale bè taa, bawo ale ma sègèn. fulakè taara dumuni nyini ka na, u ye dumuni kè fo u fara.

fulakè ko ale ye muso ye masakè fè yen. bamanankè taara muso nò fè. bosokè ye kurun ta. bamanankè ye muso ta, k'a kerun k'a bila kurun kòndò, a yèrè y'i pan ka n'i bila kurun kòndò. bosokè ka bò turu ko kelen, kurun taara ba kò fè.

tò fila ko bamanankè ma : e muso don. bamanankè ye muso ta. muso in ye denmuso wolo, o dira bosokè ma. muso in ye denmuso wèrè wolo, o dira fulakè ma.

o kòrò ye ko dīnyè jòra sababu ni sababu ye. malidenw, a ye hasidiya dabila. kabini ala ye dīnyè da, dè bè se dè la, dè tè se o la.

bakayi balo, zirakòrò

sanji fòlòw man kan ka bin k'a sòrò an m'an ka foro danbò. foro danbòli de b'a to cikèla bè fèn caman nyèsigi foro baara kama, k'a ta si hakè la ani tubabunògò hakè fo ka t'a bila pòsòni hakè la.

REGION DE _____ (ereziyòn)		CARTE D'IDENTITE
Circonscription de _____ (kubeda)		(karitidante)
Arrondissement de _____ (aròndisiman)		No _____
Commune de _____ (meri)		
Village de _____ (dugu)		
Tribu de _____ (kabila)		
Fraction de _____ (bolo fara)		
NOM _____ (jamu)		
PRENOMS _____ (tògòw)		
NATIONALITE _____ (bò jamana)		
Fils de _____ (a fa tògò)		
et de _____ (a ba tògò)		
Né le _____ (a wolodòn) _____ (a wolo yòrò)		
Domicile _____ (a sigi yòrò)		
PROFESSION _____ (a ka baara)		
SIGNALEMENT	Taille _____ (kundama)	
	Teint _____ (fari nyè)	
	Cheveux _____ (kunsigi)	
	Signes particuliers _____ (taamaseere jònjòw)	
Fait le _____ a kèra _____ don _____		
 Empreinte Index gauche (numan jaaseere nò)	 Signature du Titulaire (ou mention illétré) (sèbèntigi bolonò)	 Signature de l'Autorité administrative et cachet (fanga bolonò an'a ka tanpòn)

## an ka yèlè dònì

suruku dè bòra kungo kòndò, ko a bè na dugu kòndò. a natè sera kòlòn ma so kò fè. a ma kòlòn ye. a binna kòlòn kòndò. fo ka dugu jè. musow taara a sòrò kòlòn kòndò. u ye cèw wele ka na. cèw nana tuma min na, dèw ko u ka marifa ci a la, dèw ko u k'a kun ci. fulakè dè nana, ko : a y'aw to fòlò, n'k'a lajè. fulakè ni bere nana i jè kòlòn da la, a bè to ka bere da suruku kò kan. a b'a fò : e ye ne ka mi-si minè k'o dun.

suruku y'a to fo a hakili bòra tuma min na. a sòròla k'a kò cè ka bò bere kòrò. fulakè

jiginna kòlòn kòndò suruku fè. fulakè girinna ka suruku ta, k'a fili kènè kan, ka sòrò k'a fò ko suruku ka finyè.

yakuba buwarè  
seriwala

i ka misi belebele faga, k'a foroko bò, k'a fa sanyòkisè la, ka o nyòkisè bèe dan. o nyò selen, i ka o kisè bò, k'a kè mugufara ye.

o misi foroko nin si kelen kelen bèe ka kè misimusò ye, yala o misiw bèe birilen nòndò bè se ka mugu in nòni wa ? yala a tè se k'a nòni ?

burama yarè  
kulaso

a ye danni kè joona nyinan

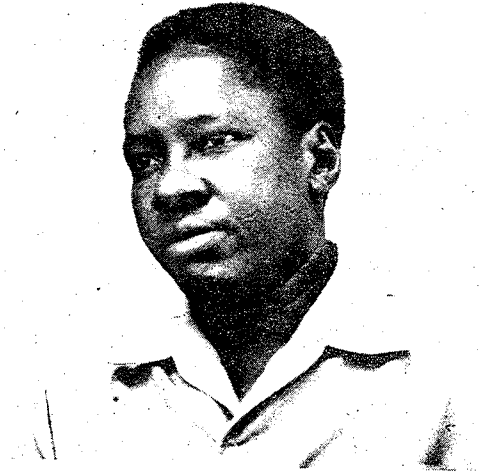
**jègè jigi ye ji ye cogo min na,**  
**mali cikèlaw kunnafonilaw jigi fana de y'aw ye**



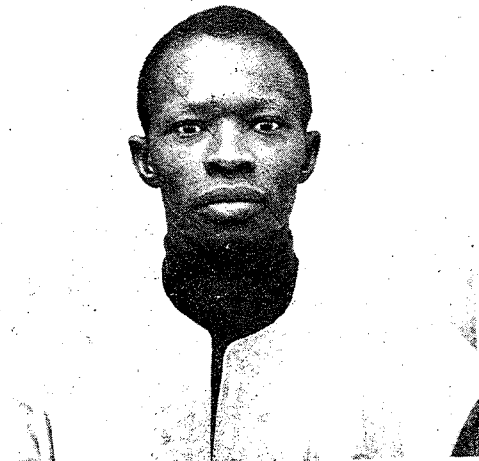
kumandan yusufu tarawele  
 mali kibarusu minisitiri .



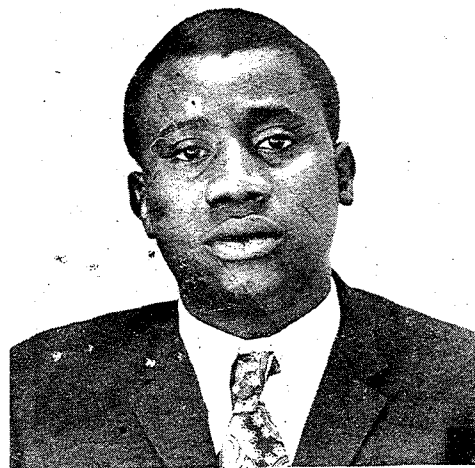
bubakari manamani tarawele  
 mali kibarujènsènsò kuntigi



fakone li  
 mali balikukalanso kuntigi



amadu ganyi kantè  
 kibaru dilalaw kuntigi



mamadu sisògò  
 kibaru dilalaw kuntigi dankan



baba halawu  
 arajomali sèriwusi min nyèsinnen bè  
 cikèlaw ka kunnafoni ma, o kuntigi



burama kulubali  
 bamanankanfòla arajomali la



sanba gindo  
 bamanankanfòla arajomali la



mamadu kantè  
 balikukalanso ka mògò sugandilen,  
 ka na kibaru la.

n'balima kibaru kanubagaw, mògò caman bè kibaru kalan, nka u t'a dòn, minw bè kibaru dila n'u se ko bée lajèlen ye, walasa aw ka se ka kunnafoni sanumanw sòrò an ka jamana kan, farafinna kan ani dinyè yòrò tòw bée kan. o kama, kibaru y'a kanu, a ka seli in na, k'o nyèmògòw jira aw la, aw k'u dòn, aw k'u dèmè ni dugaw ye, bawo, kòndòw lajèlen de bè bii fò. aw ye dugaw kè, ala ka bèn ni hakili nyuman sinsi. n'o kèra, an ka kibaru bè taa nyè.