

san sabanan - nimòrò 29  
zuluye kalo - san 1974

bp 24  
bamakò  
mali

dòròmè 4 - ccp : 0155

# kibaru

a bè bò mali kibarudiso ka yamaruya kònò

## bolomafara

### kana kibaru ma

"unesco" y'a dòn ko kibaru tè se ka dila kun nyè n'a ma dèmè. o kòsòn, a yè sèbènikèmasin kelen ni wafiri kelen di kibaru ma bolo mafara ye. o wale in b'a jira ko unesco cèsirilen don kòsòbè kibaru ka kunkòròta la, kibaru min ye cikèlaw ka lakalitasèbèn fòlò fòlò ye farafin na tile bi y'an fan fè la.

kibaru jènsèyòrò minisiri, ani kibaru dila yòrò so mòngòw bée, ka foli kèrèn kèrènnen bè ka taa, unesco ma, u ka ni bolomafara in dili la.



sènégali, moritani ani mali jèlèn bè nafa sòrò tònba min na, n'o tógò "omvs" o minisitiriu n'o jamana kuntigiw ye nyògòn ye bamakò nin kalo in na. tònsgì in kun ye ka bèn babolo baarali kan min tógò dalen bè sènégali, walasa jamana bée kelen kelen ka nafa caman sòrò a babolo in na.

## woteba jaabiw

wote in y'a jira ko malidenw ka dannaya bè ka taa komite militèri de liberasòn nasònali ma, walasa an faso bè se ka bò nògòla bonya ni karama kònò. o de kòsòn, awò caryara kòsòbè.

woteba min kèra zuwèn kalo tile 2 jaabi.

mòngò minw sèbènna wote kama....  
2 904 292.

mòngò minw ka kan ka wote.....  
2 678 145.

mòngò minw wotera.....  
2 674 520.

minw ko : awò..... 2 665 531

minw ko : ayi..... 8 989

kèmè o kèmè, awò ye min sòrò.....  
..... 99,66 %

## dò farala saraw ani jagofènw sòngòw kan

ganiya kura in min tara komite militèri fè, minisiri ali sise ye kuma ta an ka forobawariso minisiri tòngò la, n'o bè taama yòrò, ka kunnafòni di arajo la zuwèn kalo tile 27, ganiya kura in kan. a ka jèmukan kònò, minisiri ali sise ko : ko salon, dò farala taji sòngò kan. o wale in nara nin gèlèya min ye, o ma dogo dinyè fan tan ni naani si kònò janko mali. dò farala jagofènw sòngò kan jamanaw bée fè. nka mali ma sòn ka fènw sòngò yèlèma yòrò nin kelen. k'a d'a kan nyèmògòw tun t'a

fè ka baarakèlaw tònyò. komite militèri ni gufèrènèman nar'a lajè, k'a fò a tè bèn, ni-dò ma fara feerefènw sòngòw kan. k'a d'a kan, halì n'a danna u taransipòròw dòròn ma, o bè kun bò min b'a to dò ka kan. ka fara u sòngòw kan. nyèmògòw y'a jateminè k'a fò ni dò farala feerefènw sòngòw kan, a ka kan dò ka fara baarakèlaw fana sara kan ani an ka sènèkèlaw ka sènèfènw sanda. a jirala ko dò bè fara baarakèlaw saraw kan, k'a daminè zuluye kalo tile fòlò.

baarakèlaw minw saraw bè dòròmè 1 100 ani dòròmè 9 000 cè, dòròmè 900 bè fara olu saraw kan.

baarakèlaw minw sara ka ca ni dòròmè 9 000 ye, olu sara la, dòròmè 20 kelen o dòròmè 20 kelen, dòròmè 2 bè fara o kan.

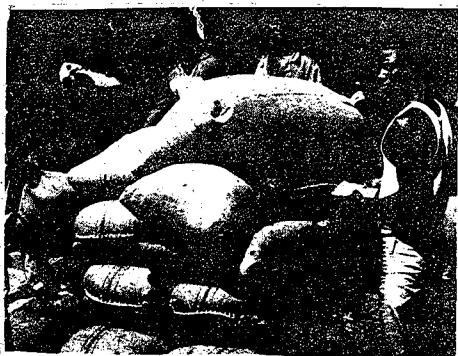
mòngò minw bè pansiyòn ta, o wari la, dòròmè 20 kelen o dòròmè 20 dòròmè 2 bè fara o kan.

komite militèri ni gufèrènèman ko : u dalen bè malidenw na cogo min na, k'an ka cèsiri konyuman b'a to an b'an faso baara k'a kè an sago ye.

## malosènè

### kibaruyaw

zuluye kalo tile 6, tònsgìba dò kèra segu malosènè sèriwisi la, min tun nyèmògòya bè minisiri sidi klubali bolo, n'o ka baara nyèsinnen bè jamana sòrò ani cikèlaw ni baganmaralaw ka konyèw ma.



malosené

kibaruyaw

nyògònye nin kèra mògò caman nyèna, minw bè jèkulu la, jèkulu min ka baara nyèsinnen bè malo sènè konyèw ma an ka jamana kòndò. tònsgì nin kèko fòlò de ye nin ye. jèkulu nin ye baara minw kè kabini a sigira sen kan, o fòra mògòw ye. a ka kan ka baara minw kè, o fana fòra. u da sera malo sènè konyèw bèe ma. nyògònye in nafa bonyara kosobè k'a d'a kan bèn kèra wale caman kan, minw bèna kè sababu ye ka malo sènè yiriwa segu ani dugu wèrèw kòndò.

tònsgì bannen kò, u yaalala ka malo sènè yòrò dòw lajè, i n'a fò babugu. malo sènè yòrò, joro mara la.

hèrè kura

sidi kulubali, cikèlaw ni bagan-maralaw ni mònìkèlaw ka minisiri ye kuma ta ka nyèsin an balimaw kungo kòndò mògòw ma, i n'a fò a bè kè cogo min na san tòw samiya donda fè. a ko nyinan, komite militèri ni gòfèrènéman y'u cèsiri walasa an balima kungò kòndò mògòw ka baaraw bè se ka ndògòya u bolo. sènèkèlaw, baganmaralaw, mònìkèlaw, bèe ni yòrò bè ni hèrè kura in na.

sidi kulubali ko : bèe b'a dòn ko ja ma tò to an ka jamana la, ka n'o fara taji ko gèlèyaw kan. fèn bèe sòngò gèlèyara, o kòsòn komite ni gòfèrènéman y'a lajè ko ka dèmè don cikèlaw ma, walasa u bè se ka sòrò kè bawo, k'a ta tubabu ndògòw la fo ka taa bila sènèkè masin na, olu bèe sòngò gèlèyara. o tuma sa, komite militèri ni gòfèrènéman y'a fò ko sumanw sòngò bèna yèlèma nin cogo in na, k'a daminè fòbònda nata in na.

ni sòngò ninw bè yamaruya mali kòndò fòbònda nata.

sidi kulubali ko o kèra walasa cikèla bè se ka dusu sòrò ka sènèkè kosèbè walasa an kana to garibuya la dinyè mògòw da la. a kun ye fana ka ndògòya don cikèlaw ka dinyèlatigè la.

sènèfènw sòngò cikèlaw bolo fòbònda nata.

: sènèfènw	: sòngò	: sòngò
:	: kòrò	: kura
:	:	:
: nyò ani	: dòròmè 4:	: dòròmè 6:
: kaba	:	: ani tama:
:	:	: 2
: malo kama:	: dòròmè 5:	: dòròmè 8:
: jèman	:	:
: malo kama:	: dòròmè 6:	:
: nyagaminen	: dòròmè 6:	: ani tama:
:	: dòròmè 6:	: ani san-
:	: dòròmè 6:	: timi 20
: malo kama:	: dòròmè 4:	:
: bileman	: dòròmè 4:	: ani tama:
:	: dòròmè 4:	: 2 ani san-
:	: dòròmè 4:	: timi 40
: kòrò ko-	: dòròmè 4:	: dòròmè 4:
: loma	: 10	: 15
: tiga farama	: dòròmè 6:	: dòròmè 8:
:	:	:

feerefènw sòngò kuraw.

k'a daminè zuwèn kalo tile 28, mali fan bèe, feerefènw sòngò kuraw minw sigira, olu filè nin ye : siman tònì sòngò : dòròmè 7 000 sukaro kisè sòngò (caman san) : dòròmè 85 ani tama 2 ni tila.

sukaro kisè (detayi) : dòròmè 87

sukaro mugu sòngò (caman san) : dòròmè 58 ani tama 2 ni tila.

sukaro mugu (detayi) : dòròmè 60.

farini kilo (caman san) : dòròmè 42

ani tama 2 ni tila.

farini kilo (detayi) : dòròmè 44.

ndòndò mugu (caman san) : dòròmè 94

ani tama 2 ni tila.

ndòndò mugu (detayi) : dòròmè 96.

ndòndò jiman (caman san) : dòròmè 38

ani tama 2 ni tila.

ndòndò jiman (detayi) : dòròmè 40.

tigatulu litiri (caman san) : dòròmè 65

ani tama 2 ni tila.

tigatulu litiri (detayi) : dòròmè 67.

kògò kilo (caman san) : dòròmè 8

ani tama 2 ni tila.

kògò kilo (detayi) : dòròmè 10.

finiko safunè (caman san) : dòròmè 19.

finiko safunè (detayi) : dòròmè 20

koli safunè (caman san) : dòròmè 23

koli safunè (detayi) : dòròmè 24.

kabako

tarata don, zuluye kalo tile 9, san 1974 la, mali lakalitasèbèn min tògò ye lesòri, o ye kunnafoni di sugibili kan, fana mara la. a'ko : zuwèn kalo tile 22, san 1974 la, suko tuma, finyèba cira sugibili, n'o kèra sababu ye mògò juguw bolo, ka ma sumare kan tigè. ma sumare tun kòndòma do kalo segin, a si ye san 24 ye, den fila b'a bolo minw si ye san 5 ani san 2. a tun bòtò do foro la. zuwèn kalo tile 23 don, sògòma da fè, a su yera. nka, u y'a sòrò mògò juguw y'a kungolo tigè, k'o bila siju dò kòrò, mètèrè mugan nyògòn na. u ye muruda caman sòrò a farikolò la. u tun b'a fè k'a kòndò fara, k'a den bò.

famaw ni zantaramuw sera yòrò in na, walasa ka nin kojuguba in kèbaga, wali a kèbagaw dòn. sègèsègèliw bè ka kè, bolo kèra mògò dòw la kaban. siga kèlen bè a cè yèrè la n'o ye yaya fònba ye an'a ka denbaya tòw.

ntolatan

"kupudimali" ye ntolatan ye, min bè mali ntolatan tònw bèe ni nyògòn cè. k'a daminè kayi fò gawo, ganaw bè nyògòn kumbèn fò kana a tòto ntolatan tòn fila ye. olu fila mana nyògòn sòrò don min na, fèn dò bè dè dè sebaga ma, min b'a seereya, k'o tòn nin nyògòn ma ye jamana kòndò, o san mumè bèe. o fèn de de tògò ye "kupudimali", o de siratigè la, zuwèn kalo tile 9, san 1974, bamakò ntolatan tòn fila ye nyògòn sòrò : joliba ani s.o.b. olu de ye bèe dan nyinan ntolatan in na. an ka jamana kuntigi, n'o ye kolonèli musa tarawele ye, ntolatanba in nyèmògòya tun b'o de bolo.

ntola in tanna fò k'a fò a tanna. bèe lajèlen nisòndiya, k'a d' a kan mògò minw tun bè kènè in kan, u si ma nimisa u ka wari bòli la. waraw y'u disì da nyògòn na miniti 90 kòndò. nka a tora joliba ta la, bawo o ka ganaw ye bi 2 don. s.o.b. ma foyi sòrò. joliba biw donbagaw ye tijani nyanbele ani saja sise ye.



## tara bore taar'i da

saya ka kunan, saya ka gèlèn, saya tè danfèn to. saya ye dinyè ciyèn fòlò fòlò de ye, nka saya dòw kècogo b'a to mògòw tè nyinè a kò. o b'in'a fò tara bore ka saya. zuwèn kalo tèmènnen in, nyòndò musojiginso la, tara bore ye dinyè to. a y'i kò don a denw na, an'a furukè an'a balimaw an'a teriw an'a kanubagaw. tara bore n'a kan díman taar'i da ka faso dònkili kanubagaw to nyènafin ni kinikini ma. tara bore tun ye mògòsèbè ye, mògòndòndò tun don, wa mali dònkili-dala waraba tun don fana. a ye faso kanu fò ka se a taa don ma tinyè so. tara bore ye malidenw kalan ni sanu nègènin ye, ka masa ala kase jira, ka hadamadenw ka sentanya jira. tara bore ka sanu nègènin tènna tunun abada.

tara bore ye dònkiliw caman wè-rèw da. i n'a fò: saya man nyi, taara ka n'to, tonsonin, deli fara man dí. faso dònkiliw kòrdtali la, tara bore y'a jòyòrdò jira. an bè dugaw kè: ala ka hinè a la, ala kò suma, ala k'a nyè suma, ala k'a kaburu nòrdò.

## muti robèri

### bè taa a faso la

nyògòndèmè sira kan, muti robèri ni faransika don, o ye san 35 kè baara la mali kòndò. a tun bè ciyàkèda min na, o ye an ka sèriwusi min nyèsinnen don ji ni kungo konyèw ma. baarakèda nin nyèmògò-ba, n'o ye zan jigi keyita ye, o ye muti baarakènyògònw bèe dalajè, u ka na foli bila taabaga la, k'a walenyumandòn. k'a d'a kan muti robèri m'a tòto. a m'a yèrè fisaya don kelen da kelen mògò si ma, a ka baara sira kan, san 35 in kòndò. an bèe dugaw kè robèri muti ye. ala m'a nyuman sera faransi. ala m'a ka dinyelatigè tò nògòyara a ye.



tara bore wolola molodo dugu la, segu marala. a banna san 1974 zuwèn kalo la. a sata kèra muso kèlè ye. tara bore dònna mali kòndò san 1966 de la. a nara tuma min na arajo mali la k'a ka dònkili fòlòw da, ni sanunègènin b'olu la. jama y'a kanu a ka dònkili kòrdòw kama an'a yèrè kan diya kòsòn. tara bore tògò tè se ka tunun mali kòndò abada. a banna k'a si tò san "35" nyògòn de la.