

san fòlò      nimòrò 3  
mè kalo      1972 san

a sòngò :      dòròmè 4  
b.p. 24      bamakò

# kibaru

a bè bò kalo o kalo, faso ka kibarudiso ka yamaruya kònò

## mè kalo tile fòlò: dinyè baarakèlaw ka seliba



kabini 1886 san, n'o ni nyinan cè ye san bisegin ni wòrò ye, dinyè fan tan ni naani baarakèlaw bè nyènjè kè nin kalo tile fòlò la, o min ye u ka donba ye. ni baarakèlaw bèna mè kalo tile fòlò kan, kun de bè o la !

mè kalo tile fòlò bè hakiliw jigin 1886 san kèlèba min kèra, baara waati ko la, amerikèn jamana la, fo baara yèrè bilala a kama. k'a ta o baara bilaba don na, fo ka na bila sisan na, san o san, mè kalo tile fòlò don ye seliba ye.

a kun ye ka cikè yòrò nyèmògòw karaba, k'u hakili lajigin baarakèlaw ka nafasòrò la, baarakèdaw la. kòrò wèrè tètè a seli la nin kò.

anw fè mali la yan, baara jèkulu bèe ye a seli kè a nyè ma, k'a ta kayi la, k'a bila gawo la, ka tèmèn bamakò, segu, sikaso, moti, baarakèla bèe wulila u ka nyèmògòw kò, i n'a fò ntònw, ka defilew kè, ani nasara dòn, ani nyènjè caman.

ala ka barika don baara la, ka si di baarakèlaw ma, ka jamana ani a nyèmògòw kunnawolo, ka hère kè malidenw bèe ye.

amadù ganyì kante

## kuma ani wale

1972 awirili kalo laban tuma la, tònsgì dò kèra bamakò, min sinsinen tun bè tiga konyèw kan (a sènè cogo, a feere cogo, a sòngò, a falen-cogo jamanabaw ni jamananiw cè, ani a yèlèma cogo).

farafin jamana wolonwula cidenw ye nyògòn sòrò bamakò o konyè la. jamana wolonwula in, n'o ye mali, ganbi, nizèri, nizèriya, senegali, sudan ani zayiri ye, u ka tònsgì in kèra, k'a daminè awirili kalo tile 17, fo ka t'a bila a tile 25 la. u y'a jira ko farafin jamanaw ka kan ka wale bèe kè, walasa nasara jamanaw kana u sòrò tugun, ka fèrè u ma, tiga ko ta fan fè yòrò la.

ni farafin jamanaw bèe sera k'u kumakan waleya, a bè kè sababu ye, ka nafaba lase an ka tiga cikèlaw ma.



peresidan musa kumbèna ni bonyè ye peresidan pònpidu fè pari

## nyògòn sira taama

kolonèli musa tarawele n'a muso ani a jènyògòn caman taara faransi ka na hère la. o kèra ko ye, min bèna kè sababu ye ka dò fara mali ni faransi ka nyògòn faamu kan, sira caman na.

o tuma na sa, mali teri n'a kòkènyògòn ye jamanaw ye, minw y'a jira mali la, ani malidenw la, ani mali nyèmògòw la, k'u b'a fè ka jè ka baara kè, teriya ani jigiya kònd, bonya ani karama kònd, nafa ani dèmè kònd, hère ani bònè kònd. (ala m'an kisira bònè ma !)

bèe y'a dòn ko teriya tètè taa nyògòn sira taama kò. bèe y'a dòn ko ni mògòw ma don ka bò nyògòn kan, u tètè nyògòn dòn, u tètè nyògòn faamu, u tètè nyògòn dèmè, u tètè nyògòn gasi sigi.

## kòorikolobò yòrò kèra saba ye kucala

awirili kalo tile 10, 1972 san, kucala kòorikolobò masin sabanan da-yèlèli nyènajè kèra.

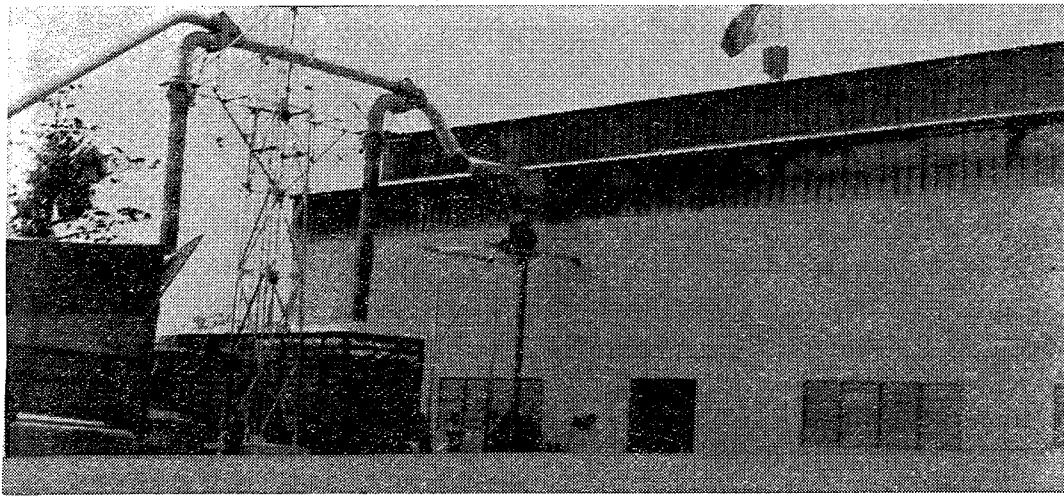
yusufu sidibe, n'o ye kucala kuman-dankòròba ye, o ye kuma ta, k'a jira jama na, k'ale wasalen don nin kènè in kan bi. a ye foli bila ka taa c.f.d.t. baarakèlaw bée ma, u ka wale nyuman in kòsòn.

o tèmènnen kò, turansho, c.f.d.t. nyèmògòba don pari, o ye kuma ta, k'a jira jama na, ko kucala ye kòori sènè yòròba de ye, kabini tuma jan. 1954 san, u ye tònì 2 000 sòrò. 1971 ka sòrò kèra tònì 26 500 ye. turan-

sho y'a fò a ka kuma kòndò ko masin kura in sigi kun ye kucala baaraw ka taa nyè, sòrò sira fè.

turansho tilalen, sidi kulubali, n'o ye an ka minisitiri ye, min ka baara nyèsinnen bè faso ka sòrò sira ma, o ye kuma ta, ka jama fo, ka turansho fo kèrènkèrènnènya la, komite militèri ani gòfèrènaman tògò la. a ye faransi wale nyuman dòn. a ye kucala sènèkèlaw bée fo, k'a jira ko kucala ye an ka kòori faso ye.

sidi kulubali tilalen kò kuma na, jama wulila a nò fè, ka taa uzini lajè. ya tangara



## cikèlaw ka hère kòsòn

kayi gòfèrènerè n'a ka sèriwisida nyèmògòw taara taamaba dè la, marisi kalo tèmènnen. u sera kayi aròndisiman bée kòndò, kelenkelen. kapitèni amara danfaga, n'o ye kayi gòfèrènerè ye, a sera aròndisiman o aròndisiman na, a ye koperatiwu gèlèya lajè.

a jiginna koperatiwu baarakèlaw la kosèbè, bawo u t'u ka baara kè konyuman.

a ko, n'i donna koperatiwu mangasa kòndò, i tèt foyi sòrò yen ni basikili kolonw ni balansì kòròw tèt. kògò ni sukaro, o dogolen don karitòn kòròw jukòrò.

a jiginna koperatiwu baarakèlaw la, k'a d'a kan, mògò minw b'u sara, n'olu ye cikèlaw ye, olu tèt foyi sòrò koperatiwu feerefènw na. o dun ye wale ye, min tèt bèn. sènèkèla minw ta ye koperatiwu ye,

koperatiwu feerefènw bè dogo olu la, ka di jagomanfila kèlaw ma. gòfèrènerè y'a jira u la, k'an tèt sòn o baarakè cogo ma tugun. a ko baro banbali ni mariyasi bè baarada la walima baara tuma na, koperatiwu baarakèlaw k'o dabila.

kapitèni amara danfaga ko koperatiwu nyèmògòw k'u jija, ka feerefènw bila mangasa kòndò; feerefènw minw ni dugu kòndò mògòw magoba b'u la. u k'u jija ka fura dèw fana bila yen, fura minw ni mògòw mago tèli bè se u ma.

gòfèrènerè ka kuma in laban na, a y'i sinsi koperatiwu ka tònò kan. a ko wajibi ye tònò sòròli ye, bawo koperatiwu tònò de bè kè ka dèkò-tòròso ni lakòlisow jè. fèn o fèn, n'o ye jama kunkanko ye, tònò in bè don o da fè.

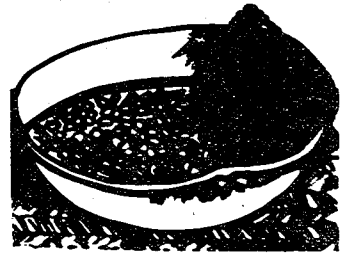
bulkadèri mayiga

## tigasi furakè cogo

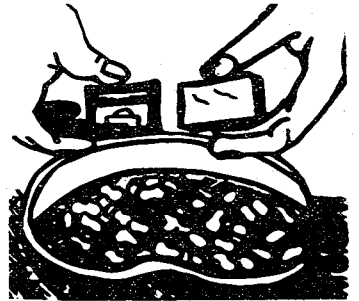
an bè bi min na, a nyininen bè cikèlaw bée fè, u ka sumansiw furakè ni sègènin ye, san'u k'u dan.

sègènin bè sumansiw kisi fèn-nyènamaninw ma, ani dugu jukòrò banaw ma.

sumansi bée n'a ka sègènin don. sumansi dun bè furakè cogo di? an k'a kè tiga ye sisan :



n'i bè tigasi furakè, i bè tigakisè kilo 5 pese, k'o kè filen dè kòndò. tigakisè hakè mana dan yòrò min, i bè taamashiyèn cii yen.



i bè alimèti buwati nyè kelen suma sègènin na. i b'o yugu-yugu tigakisè in kan.



i bè sòrò k'u fila nyagami konyuman. i kètò k'u nyagami, i b'i bolow fòfò nyògòn kò, fo sinyè 24.



### dinyè

kabini ala ye dinyè dila don min na, a ye faantan da, ka faama da, ka banabagatò da, ka kènèbagatò da.

n'balimaw, a ye fara ka yèlè bana-bagatòw la. bée n'i dakan don. dinyè ka gèlèn. fèn don, a tètò bolo kelen kan. minata tarawele.

bukari kante, ka bò yelimane aròndisiman na.

i ka lètèrè sòrdla. an ye kibaru nì-mòrdò 1 ani nì-mòrdò 2 sèbèn 7 ci i ma. i man'u sòrd, i b'u tila i n'i tònnyògòn ó in cè. kalo o kalo, an bè aw ka kibaru ci e ma. nka, i kana nyinè k'u sòngò ci an ma.

sanwe kòndè, ka bò benena, manjakuyi aròndisiman na, tominyan. e fana ka lètèrè sòrdla. an sera dèkòrdò usumani so ma. o ka baara

## kibaru kalanbagaw kuma yòrò

fanba bée nyèsinnen bè yòrdòw saniyali ma, ani nyòninsan, ani nson. a ye dèkòrdò safune tarawele nyinika, safune tarawele de bè san ani tominyan dèkòrdòsow bée kun na. a ko : nyònin tun bè benena. a ye denmisènnin 35 minè. mògò 4 tora a la. nson tètò benena. o tuma, a y'aw hakili sigi.

sinyè wèrè, an b'i ka lètèrè kuma dè in jaabi.

minata tarawele, a fa solomani tarawele bara, bamakò. e.ye npogotigi ye, min nyògòn ka dègò bi denw na. i b'i bangebaw bonya, i bè banabagatòw gasi sigi. i ka laadilikanw sera an ma. an n'u lase i filanw ma.

## janto yèrè la kòròko ka nyi



### sègènin man nyi

a ka ca a la, mè kalo kòndè. cikèla caman hakili bè jigin a ka sumansi furakèli la ni sègènin ye.

an bée b'a don k'o sègènin in ye pòsòni de ye. a bè se ka mògò bana. o de kama, cikèlawka kanka cogo bée kè k'u yèrè tanga a tòrdò ma. sumansi furakèli mana ban, aw ka sègènin foroko lankolonw don dugu jukòrdò.

sègènin tò mana to, aw k'o lasagon yòrdò dogolen na.

minèn o minèn mana kè ka furakèli in kè, aw k'olu ko k'u jè ni safunè ye. awkana nyinè fana k'aw tégèw ko.

## an ka yèlè dòoni

cè dè kèra, n'a tètò fa dugutilla fè yaala la. bée kumana, ka kènyè. su kelen, a y'a wele kan mèn sinyè fila. a ma jaabili kè, nka a siranna. sinyè sabanan, a yèrèyèrèla, fo ka kulusi bée nòrdòkò : ala, jabaru, n'fa ni n'ba, bakari ko banna bi. a welebaga y'a dòn tuma min na, ko a siranna fo k'a kòrdòbò, o ko a ma : tu, e tètò cè ye, i n'i si yòrdò nyini bi.

samiyè don da surunyana. soso caya tuma sera. suma fana ka teli ka mògò minè. a kana nyinè ka niwakini kisè kelen ta don o don.

BULLETIN D'ABONNEMENT

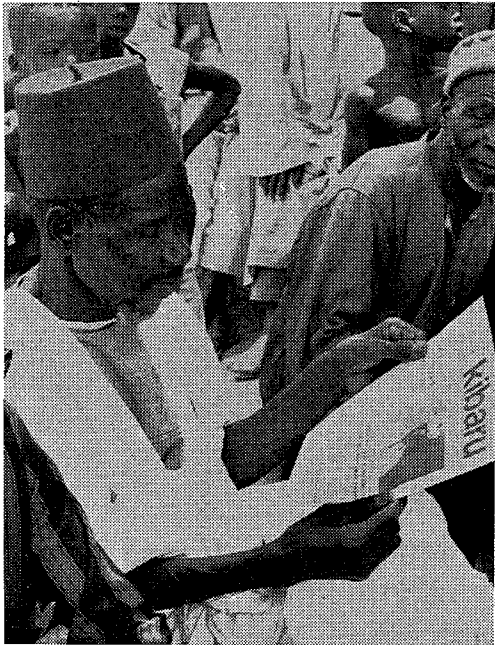
Retourner ce bulletin à la direction du journal "KIBARU" organe de la presse rurale B.P. 24 Bamako (Rép. du Mali)

Recu 11/11/72 Fact no 027 [Stamp: Le Rédacteur en Chef]

Veillez m'abonner au journal "KIBARU" l'organe de la presse rurale. Je désire souscrire un abonnement... annuel... à compter du... 1er Avril 1972... Nom prénoms... Traoua Traoua... Adresse... Présidence Bamako... Mode de paiement (chèque, mandat) espèces... Date... 11 Avril 1972... (Payer la mention inutile).

Signature [Handwritten signature]

kibaru ko bora tulon na : sèbèn min filè nin ye, o ye kolonèli musa tarawele ka kibarunyini sèbèn ye. ni bée ye peresidan ta in nyògòn kè, kibaru bè sinsi.



**tamala sigi cogo**

tamala ye dugu ye, min bè sanankòròba aròndisiman na. a ni sanankòròba cè ye kilo 3 ye. a dugu jama ye mògò 301 ye. a bée ye bamanan ye.

tamala sigi tuma mènna. a sigira bitonsiw fè. olu bɔra shuwala. tamala sigibaga fɔlò ye mamadu kulubali ye. a ye jalakòrò dugu sigi fɔlò. jama cayalen shuwala, mamadu y'a dènkè bèncè kulubali bila ka taa tamala dugu sigi. bèncè kulubali dènkè ye waraba fafere kulubali ye. bi, tamala jama ye olu bɔnsɔn ye.

**tamala, sanankòròba kònò**

anw ka jèkulu tun ye kibarulasela jèkulu filanan ye. anw ka baara tun nyèsinnen bè tamala de ma, sanankòròba aròndisiman na, bamakò sèrikili la. an sera sanankòròba ani tamala, marisi kalo tile 27, 1972 san. an tun ye kibarulasela cè 11 ye. an ni sanankòròba kumandan, ni tamala dugutigi ani tamalakaw bée jèra ka baara in kè. an kumbènna konyuman tamalakaw fè. an ye kibaru minw sòrò u fè, olu de ye ninw ye.

**baara jènsènna duguw bée kònò**

an selen sanankòròba, tijani tanbura, n'o ye kumandan ye, a y'an bisimila a ka biro kònò.

a ko : sanankòròba ni bamakò cè ye kilomètèrè 30 ye. sanankòròba aròndisiman sigira kabini 1959 san. dugu 58 de b'a kònò. a mògò ye 32210 ye.

baara caman kèra sanankòròba hadamadenya siratigè la. lakòli 7, ni santiri sosiyali 1, ni musojiginso 1, federasòn 1 ani balikukalanso 18. sumansan konyè la, sanankòròba ye minw feere nyinan, olu ye ninw ye :

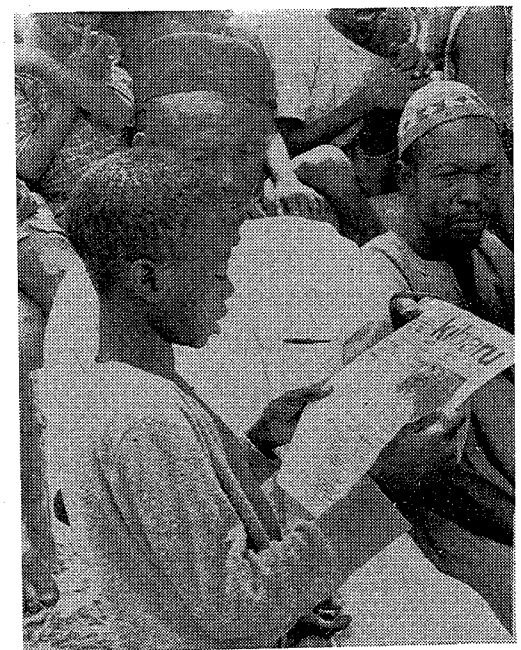
- nyò : tònì 315 ni kilo 410,
  - kòrì : tònì 352 ni kilo 380,
  - tiga : tònì 731 ni kilo 173,
- hali bi, tigasana bè sen na.

san o san, sanankòròba aròndisiman de fɔlò b'a ka lènpò sara bamakò sèrikili bée nyè.

santiri sosiyali ye baara caman kè aròndisiman kònò. a ka baara jènsènna aròndisiman duguw bée kònò. dugu o dugu, muso 6 sugandira k'u kalan musojigin cogo la

**kibarulasela jèkulu filanan**

ya	tangara	kucala
adama	kònè	nyena
amadu	tarawele	luluni
modibo	kulubali	nyono
mishèli	dawu	fana
alu	kante	bamakò
isaka umaru si		bankumana
shèkina	jalo	kangaba
sada	sisoko	kulukòrò



**kibaru, denmisènw ni mògòkòròbaw bolo**

tamala, balikukalan ye sanga sòrò kosèbè. a kalandenw ye mògò 40 ye, cè ni muso. kibaru kumbènna ni nisòndiya ye. cè ni muso, denmisèn ni mògòkòròba, bée girinna a kan. a diyara jama ye. mògò fila ye kibaru kalan, k'a jèya, an bée nyè na. makan kulubali, n'o ye dugutigi ye, a ye kuma ta : kibaru ye laadilikan min di nisòndiyafura ninw kan, o y'u bée sòn hakili la. a ka kuma laban na, a ye dugaw kè kibaru ye, an'a dilabagaw ye. a ye foli kè jamana nyèmògòw ye, u ka nin hakili nyuman na.

**lakalitasèbèn kibaru, tamala kònò**

nin lakalitasèbèn dilabagaw ye :  
 bubakari mohamani tarawele, o ye kibaru kuntigi ye.  
 amadu ganyi kante, o ye kibaru dilaw kuntigi ye.  
 yaya mamadu jara, o ye sèbèn dilalaw kuntigi ye.

sèbènnikèlaw ye :  
 mamadu sisoko, abdulayi tarawele,  
 sigino sandgò, daramani sise, bakari sogoba,  
 baba halawu, amadu ture, jibirili semega.

sèbèn dila yòrò ye ènpirimeri kase keyita ye.