

san sabanan - nimòrò 31
sètanburu kalo - san 1974

bp 24
bamako
mali

dèròmè 4 -- cep : 0155

kibaru

a bè bè mali kibarudiso ka yamaruya kònò

mali jamana ye san tan ni naani sòrò

an y'a fò aw ye kibaru nimòrò 30 kònò, ko mali ka yèrèmahòrnya sanyèlèma seli ye sètanburu kalo tile 22 ye. donw ka ca san kònò, nka nin don in de kòrò ka girin, bawo ale de ye jamana ka yèrèta don kumbèn ye.

san tan ni naani in kònò, mali ye tògò ni barika min sòrò, jamana caman ma o nyògòn sòrò farafinna kònò. mali kèra dannaya jamana ye. a kèra afiriki jamana kuntigiw ka tònsgì yòrò ye. a kèra farafinna yòrò caman nafaw n'u ka kelenya nyènabò jamana ye. a kèra dinyè kunkow caman fò yòrò ye, hère, baara, bèn ani hadamadenya siraw kan.

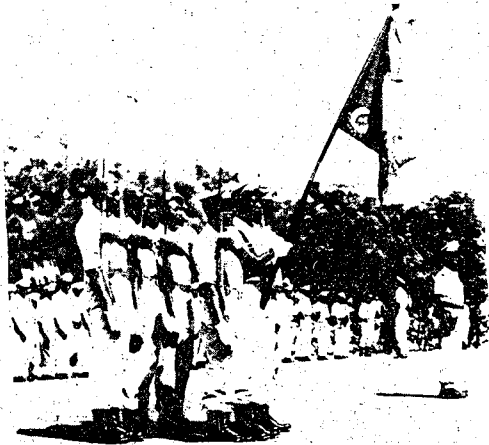
san tan ni naani in kònò, mali y'a ka kelenya sinsi, ka baarakè yòrò caman dayèlè, ka cikèlaw dèmè kalan ani sèkèkè cogo kuraw la. i-ziniw cayara mali kònò, minw bè

balikukalan ka donba

kabini balikukalan daminé don fo ka n'a bila bi la, dò de bè fara balikukalan daraja kan san o san. o taamashiyèn tè dò wèrè ye, kalan in wolola an danbejira sèbèn min na, n'o ye an ka kunnafoni sèbèn kibaru ye, kibaru min mankutu ye farafinna ni farajèla bèe Tabò.

tanga min b'an kan, dannaya min dira an ma, n'un hakili la an y'o minèn fa ka tèmèn, o bèe lajèlen de b'a to, anw malidenw tè se ka to kò abada balikukalan konyèw la.

o de kama, san o san, faso nyèmò-gòw b'u se ko damajira bèe kè, balikukalan sanyèlèma ka kè donba ye mali kònò, fo dinyè bèe k'a mankutu mèn. (a kunnafoni bè nyè 4 la)



sètanburu-kalo tile 22, mali jònjòn bè fo jamana fan bèe kònò

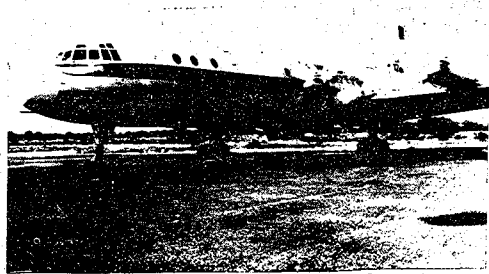
bagi dila, ani sukaro, nònd, sigarati, alimèti, siman, sèkèkèminèn, tasaw, bolifèn misèn, i n'a fò motto walima nègèsò. baganw lèmpo binna sinyè caman ja kòsòn, ja min, ni komite ani gòfèrènaman y'u cèsiri cogo bèe la k'a kèlè jamadenw ka nafa kama.

zuwèn kalo tile 2, malidenw y'u ganiya jira mali sariyaba kura kan, sariyaba min barajuru ye jèlenya, baara ani hòrnya ye. o tuma, an ka kan k'a dòn ko dali b'an ye, nka sundògò t'an ye, bawo an jigi ye an yèrè de fòlò ye. amadu ganyi kantè

mali ka pankurun dò binna

mali ka pankurun belebele kelen binna uti kalo tile 11. a kèra dugu kèrèfè, min tògò ko buguntènga, ni o ni wagadugu cè ye kilomètèrè 40 ye. awiyòn in tun bè bè jeda, makan jamana la, k'i kun da bamakò kan ni imura selibagaw ye. bèe b'a kala ma ko sinyè kelen kalo o kalo, pankurun in bè wuli ni mògòw ye, minw bè bè mali kònò, walima jamana wèrèw kònò, n'u bè taa imura juma seli kè makan, ka segin.

mògò 60 de tun bè awiyòn in kònò. nizèri mògò 26 bèe tora kasara in na.



awiyòn min binna o de ja filè nin ye

a tò mògò 34 la, mògò 12 dòn de kisira. mògò 22 minw faatura, olu bèe tun ye mali jamana denw ye fo mògò kelen, n'o tun ye irisi jamana mògò ye, ani fana pankurun in bolibagaw kuntigiba don.

araba don, uti kalo tile 14, an ka jamana bèe ye dugaw kè kasarato ninw ye. jamana wèrèw ani pankurun ciyakèda wèrèw fana ye dugaw k'u ye, ani èrimali yèrè, n'o y'an ka pankurun ciyakèda ye.

ji kibaruyaw

sanji ko

nyinan, uti kalo daminé la, sanji na cogo surunyana a na cogo kòrò la, fo segu mara ni sikaso mara yòrò dòw minw tun ma sanji bèrè sòrò.

nka, uti kalo laban in na, an ka jamana fanba ye ji sòrò. sanji nana fo k'a dama tèmèn. a ye tinyèni caman kè. sow binna, sirabaw tigèra dingè fè, suman caman tinyèna.

suma juguya tuma ye samiyè waati ye

an k'an yèrè tanga

suma ye bana ye, min dònnon don mali kòndò kosèbè. a juguya tuma ye samiyè waati ye, k'a d'a kan, sosow ka ca o waati in de la. jindògò minw sigilen don yòrò kelen, funteni; sumaya ani binw, o lu ye fènw ye, minw ka di sosow ye a nyè ma.

soso mana sumatò min cin, o joli mintò, a b'o farila banakisè ta, ka yaala n'o ye. a mana mògò kènèma min cin o kò fè, a bè suma kisè bila o farikolo kòndò. siga si t'a la, suma bè yèlèma o tigi fè.

n'an t'a fè suma k'an minè, an ka sosow silatunun. sosofagalan kana ban an bolo kòrò. an kan'a to jindògòw ka sigi an ka duw kòndò ani dafèlaw la. an bè se ka pètòrdli yuguyugu jindògòw la. an k'an ka duw kèrèfè binw shiyèn. an ka nyanmanw fili yòrò jan.

soso cinni man nyi

o tèmènnen kò, n'an t'a fè soso k'an cin, o tuma sanke wajibiyalen don an ma. an ka sinsan nyè misèninw don an ka filantèrèw n'an ka sodaw la.

suma ka jugu

ni suma ye mògò minè, i fari bè faga i kan, i kunkolo bè goniya, i fari bè gan bagibagi, i bè yèrèyèrè ani ka fòndò. suma mana juguya kosèbè, banabagatò fanga bè ban, k'a kòndò funun.

suma ka jugu denmisèn fitininw de ma kosèbè. a bè bala k'u fasa bée ja, k'u nyèjè bò. an ka mògòkòrdòbaw b'a fò o de ma ko "kòndò".

mògòkòrdòbaw bè niwakini. kisè kelen ta don o don. denmisènw ka kan ka niwakiniji kudu fitinin nyè kelen ta don o don. jibirili semega

mali kòndò
an'a kòkan
baarada min bè
sènèfènw san k'u feere

OPAMU

nyèmògòso :
bamakò, bp. 132
telefòni 237.55
237.48
247.90

faso jiginèba sigira, desanburu kalo tile 4 san 1959 la, sariya fè, min nimòrò ye : 59-29 filanan, n'o y'a kè faso jiginè ye nyòw ni malow ka sira fè, fo ka taa a bila jiridenw ni nakò kòndò fènw na.

opamu ye foroba baarada ye, n'o sirilen tè mògò wèrè la a ka nafolo baara sira kan. baarada in ka wale nyèsinnen bè jago ma, min ye balow ni jiridenw ni nakò kòndò fènw sannin n'u feereli ye, an'u jirali sugu wèrèw la. ale de bè nyò, ani malo, ani kaba, ani alikama feere, fo ka taa a bila balo tòw bée la, ani jiridenw, ani nakò kòndò fènw, minw bè sènè mali kòndò.

mali jiginèba



wele ko "ènsipèkitèrè"

sènèfènw feereli jamana kòndò, an'a kòkan, o konyè bée bè opamu bolo.

opamu ye cikèlaw jigi ye. waati bée, aw bè se ka nyò ni malo sòrò opamu na, sòngò la, min ka nògòn. cikèlaw minw b'u ka sènèfènw feere opamu ma, o cikèlaw b'u ka sini nyèsigi. bawo, opamu ye misiba jabali ye, bée ka kan min nòndò la.

opamu, aw bée b'a dòn, k'o ye faso jiginèba ye.

a ka baara nyèsinnen bè sènèfènw sannin an'u feereli siratigè ma. sènèfènw fana bè feere sèriwusi fè opamu ka hukumù kòndò, n'o sèriwusida bè wele ko koperatiwu.

faso jiginèba, n'o ye opamu ye, o sèriwusida sigilen bè bamakò. nka, jamana mara yòrò wòrò kelenkelen bée la, opamu ka mògò sugandilen bè sòrò yen, n'a bè

denw ni lakòli

a ye aw denw tògò sèben lakòli la. a ye aw denw don lakòli la. aye aw denw kalan. n'i ma morikalan kè, i ka nansaraw ta kè, n'i ma o fana kè, i ka baliku-kalan kè, bawo, hadamaden kalanbali, nafa caman tè o la.

an k'an ka baganw balo nyèsigi

an bée b'a dòn ko, an fè mali la yan, samiyè fè, baganw bè bin ni ji sòrò fan bée, u bè bonya, ka fari sòrò. nka, tilema fè, u balo cogo man nyi, k'a d'a kan, bin sòrò ka gèlèn o waati la. o la sa, bagan bée bè fasa, k'u fanga dögöya.

mògò dów bè mali kòndò, minw bè cogoya nyini a la, walasa an ka baganw ka se ka balo ka nyè samiyè ni tilema bée, an ka se ka nafa sòrò u la, ka tèmèn fòlò kan. o mògò dów ye lètèrè ci kibaru ma, ka an ladònnya o nafa sòrò siraw la. lètèrè min sòròla o lahalaya la, o filè nin ye :

ka bò joro

ko kelen bè mali kòndò, ani saheli jamana bée kòndò, min ye tinyèniba ye. o ye bin jalan jenini ye san o san : baganw balo bin bè dèšè, baganw bè fasa, fo dów bè sa kòngò fè. o bè kè sababu ye ka sogo dögöya malidenw bolo. o bè kè sababu ye fana, bagan tè se ka bugun a nyè ma.

o kama sa, san duuru in kòndò, cikèla minw bè kalan kè joro, ani aliman jamana ye mògò minw bila ka na u ladamu, olu bée lajèlèn y'a lajè, malonyaga bè se ka lamara cogo min baganw balo kama.

malonyaga min bè to malo tigèlèn kò wo, malo min ma se ka mò wo, nyòkala wo, maanyòkala wo, o bée bè se ka kè baganw ka dumunifèn ye.

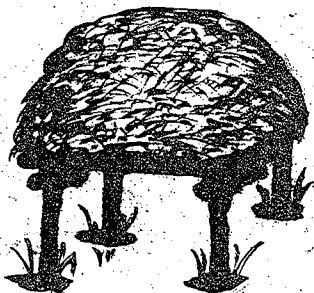
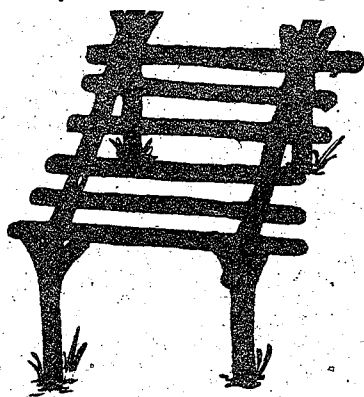
u bè o baara kè cogo min na, o filè : malonyaga bè cè, k'a doni, k'a bila ga dò san fè, walasa bagabaga kana se a ma. jiri de bè kè ka o ga jò, i n'a fò, ja ninw b'a jira cogo min na.

ni tilema sera sa, k'a ta marisi kalo la, ka t'a bila mè kalo la, ni baganw bora kungo kòndò, malonyaga dònò bè d'u ma, i n'a fò kilo fila walima saba nyògòn.

o kòlòsira ko fèn don, min ka di baganw ye, bawo fèn caman b'a la, min bè baganw nafa. kabini u dili daminèna san duuru in kòndò baganw ma, bana m'u minè, u ye fari sòrò, u bugunna.

bagantigi minw bè joro kèrèfè duguw la, olu bée y'a dòn ko fèn min don, a nafa ka bon. u fana y'u cèsiri ka malonyaga lamara, ani binw. u bè to k'u ka baganw balo n'o ye.

an ye baganw balo marali nafa ye, an b'a kunnafoni lase aw ma, aw fana k'a lase an balima cikèlaw ma mali fan bée kòndò : u ka to ka malonyaga, nyòkala, maanyòkala ani binw lamara. bin kènè tè sòrò waati min na, u bè to k'a di baganw ma.



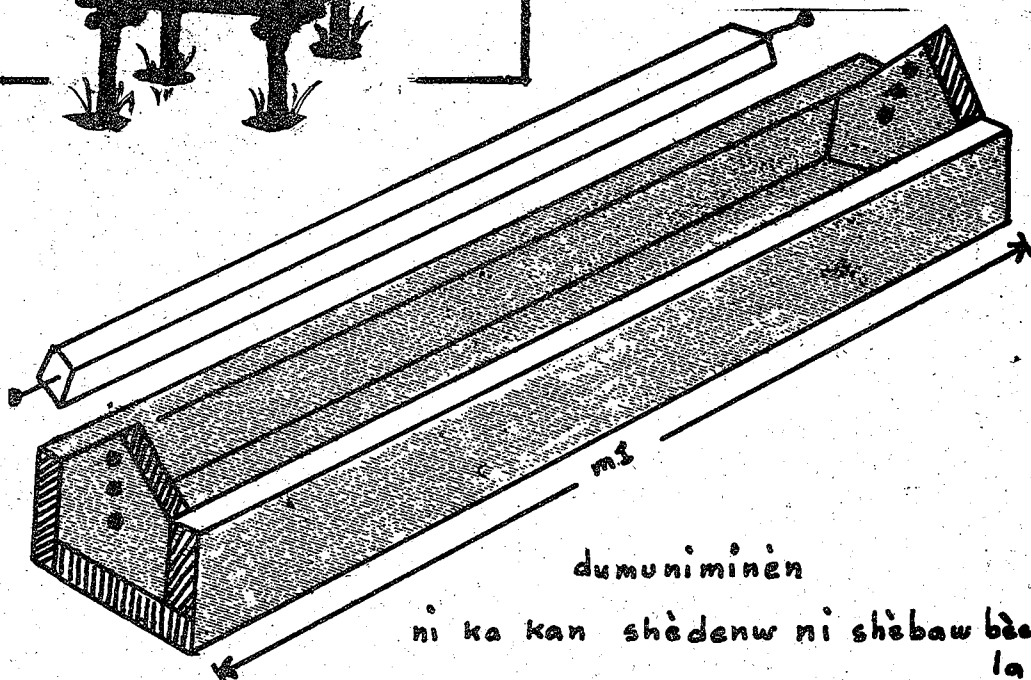
janto yèrè la kòrò ko ka nyi



faso lakanani sèriwusida bè mògòw ladònnya ko nègè fugula donni wajibiyalen don mobilèti bolilaw bée fè, k'a daminè òkutòburu kalo tile fòlò.

fèn don, min b'an kisi, n'an binna an kun kan, walima n'an ni bolifèn wèrèw sera nyògòn ma.

shémara



dumuniminèn

ni ka kan shèdenw ni shèbaw bée la

shè kè mè fila bè jè dumuniminèn tan na, ka fara dögòmani segin minw tun bè o shè kelenw dögòmanima kòrò kan. shè kè mè fila bè jè jiminèn fila la, min kòndò hakè bè bèn litiri 20 ma, a kelen kelen. shè lafiya yòrò la, kafo kòndò, jiminèn kelen bè bila yen.

solomani mènta

balikukalan seli kèra sikaso nyinan

balikukalan ye kalan ye, min sinsinen don mògòkòròbaw ka baaraw kan. a bè daminé n'o de ye, ka n'a laban ni kalanjèw ni jatew ye, minw bè se ka balikuw dèmè, u ka nafa sòrò u ka baaraw la, ani u ka faamuya caman sòrò dinyelatigè tèmèn siraw kan.

sikaso bée bóra

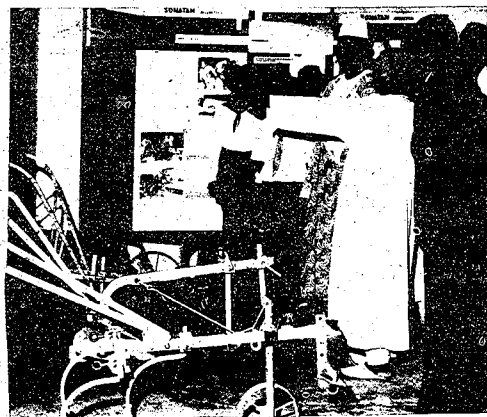
salon, an ye balikukalan sanyèlèma tulonw kè segu. nyinan sètanburu kalo tile 8, san 1974, o y'an sòrò balikukalan sanyèlèma seli poyikànpoi n'a bèndiya la sikaso kòndò.

o siratigè la, sibiri don, sètanburu kalo tile 7, walaha tèmènnen ni ddoni ye, sikaso bée bóra i ko mògò kelen, ka nyògòn sòrò mèri la. faso nyèmògòw minw fana bóra bamakò ka na balikukalan tulon in ju la, n'olu tun bè kènè in kan, o ye kumandan yusufu tarawele ye, an ka kibarusoba ciyakèda minisitiri, yaya bagayògò, an ka kalansiraw ni nyinini saba ciyakèda minisitiri, musitafa sumare, an ka kalanso misènw ciyakèda minisitiri, sidi kulubali, an kasènè konyèw ni bagan konyèw ciyakèda minisitiri, ani balikukalanso ciyakèda kuntigi dankan, n'o ye babilen tarawele ye.

nyèmògòw ye kuma ta

nyènajèw dayèlèli la, sikaso gufèrènerè, n'o ye kapitèni abudulayi wologèmu ye, o ye kuma ta ka jama bisimila. ale bolen kò yen, yaya bagayògò min ye kalansiraw ni nyininsiraw ciyakèda minisitiri ye, o fana ye kuma ta, ka foli bila ciyakèda kuntigiw la, minw m'u tò to seli in na. a ka jèjukan kòndò, yaya bagayògò y'a jira ko jamana si tè se ka taa nyè n'a kòndò mògòw ma kalan, ka dònnya sòrò. minisitiri yaya ka jèjukan laban na, a ye foli bila ka taa sikasokaw bée yòrò, cèw ni musow, minw ye donba nin dawula kòròta n'u se ko bée lajèlen ye.

o tèmènnen kò, babilen tarawele, n'o ye balikukalanso ciyakèda kuntigi dankan ye, o ye kuma ta ka balikukalan ka nyinan san baaraw fèsèfèsè. nafaw ni kunkòròtaw ni



gèlèyaw minw. bóra baara ninw na, a y'olu bée jira a ka kòròfò sen fè.

kuma dakurunyè labanw tora kumandan yusufu tarawele bolo, n'o ye komite militèri mògò ye, ani an ka kibarusoba ciyakèda minisitiri don fana. a ye faso nyèmògòw ka ganiya n'u ka cèsiri jira balikukalan konyèw la an fè mali kòndò, k'a d'a kan, dannaya ni tògò min b'an na dinyè fan tan ni naani kòndò, o tè se ka tunun fewu, bawo an b'an yèrè dòn. a ka jèjukan laban na, kumandan yusufu tarawele ye wele bila an balima cikèlaw bée ma, u k'u fanga kè kelen ye, ka kunfinya dibi fara, k'a fili. u k'u sinsi u yèrè ka baara kan sani u k'u jigi da mògò wèrèw ta kan.

nyènajèw diyara

sibiri wula laansara tuma fè, segu nasaraburufiyèlaw ni sikaso taw ye duman kè duman kan sikaso jabèsoba kòndò. jama kèra ka sinimanso in fa, i ko ntòn kunanw. sibiri don kelen in su kèra nasara dònba ye kènèdugu palasi la. nin nyènajèw fila ninw na, woro karilen tun bè su sama. sikaso bée bóra, hali shèw. bawo bée b'a dòn ko fèn min bè banabagatò kènèya, o bè fa don kènèbagatò la.

kari don, sètanburu kalo tile 8, o sògòmada kèra nyè daamu bò ye. jaw minw bè balikukalan kan, mògòw taara o lajè faso soba kòndò.

balikukalan sanyèlèma nyènajèw kuncèra kari don, suròfana dunnen kò, ni nasaradònba ye, min ye bée lajèlen nimisi wasa. basidiki ture

kuma kòròma

n'i bagara sibiri ma, k'o ma taa foro la, kari min y'a ka daba kari dun ?