

san naaninan - nimòrò 37
marisi kalo - san 1975

bp 24
bamakò
mali

dòròmè 4 - ccp : 0155

kibaru

a bè bò mali kibarudiso ka yamaruya kònò

kibaru sanyèlèma seli sabanan kèra mali mara kelen kelen de kònò nyinan

nyinan, an bèe y'a dòn ko yè-
lèma donna kibaru sanyèlèma seli
la. o sòròla mun fè ? o sòròla
jamana yèrè kunkobaw gèlèyali
de fè waati in kònò. gèlèya kòrò
minw, n'an b'olu dòn, n'o ye ja-
kòngò ye, ani taji, ani magonyè
fèn caman wèrèw, ani ji ye ti-
nyèni min kè nyinan. olu dafalan
ma kè fèn wèrè ye kèlè kò, kèlè
min bè mali ani otiwalita cè.

nin bèe de kòsòn, nyèmògòw y'a
jira ko kibaru sanyèlèma seli sa-
banan ka kè mali mara kelen ke-
len bèe kònò, ka bamakò, n'o ye
mali galoduguba ye, k'o ta dabila,
k'a da dunanw ni lasigidenw ga-
sì kan, olu kana na a fò k'an bè
nyènjè kan, k'a kè kèlèdaga
kèrè fè. nka, san wèrè, ni ala
sònna, a seli ka kan ka kè a cogo
la, n'o y'a sòrò, kow nògòyara.

min ye mali mara kelen kelen
kibaru sanyèlèma seli ye, o kèra
nin cogo in de la :

ka bo

jiri konyè sèriwusida la

an bèna don wagabò waati la.
o kòsòn, laadilikan dama dòw bè
jiriw konyè sèriwusida fè, k'a fò
sènkèlaw ye, o laadilikan bè
sènkè cogo minw kan, olu filè
nin ye : yòrò minw waga bè se
ka bò, ka kè foro ye, ani yòrò
minw waga man kan ka bò, ka kè
foro ye.

jiriw konyè sèriwusida bè sè-
nèkèlaw ladonniya ko yòrò bèe
waga man kan ka bò, ani yòrò
bèe jiriw man kan ka tigè, ka kè
foro ye. (a tò bè nyè 3 la)

kayi ye nyènjè kè kita, marisi
kalo tile 16, f'a tile 20.
bamakò y'a kè a kubeda kelen
kelen bèe kònò.

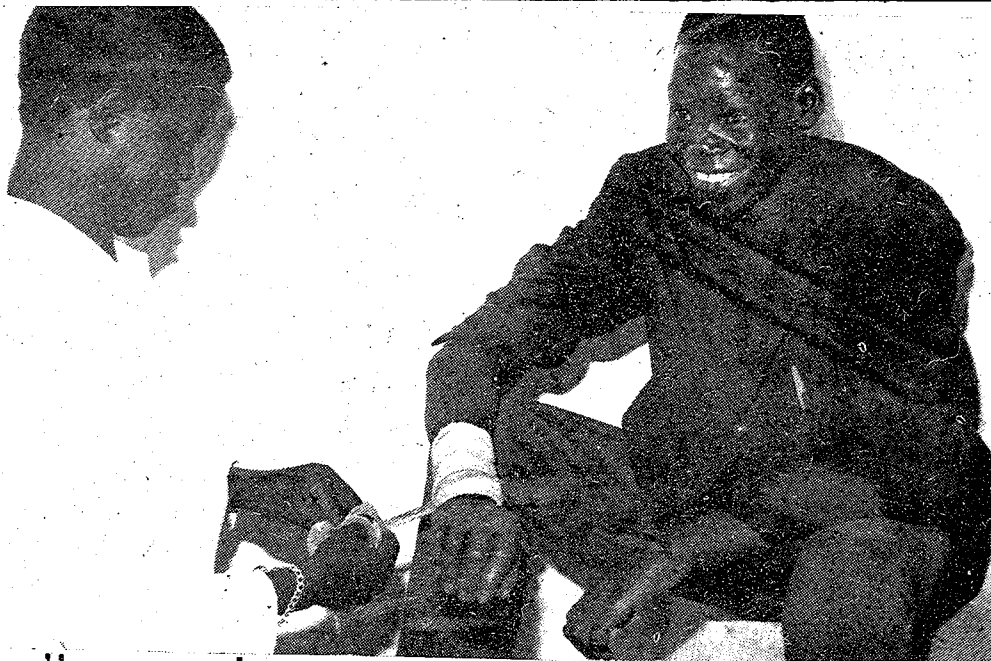
sikaso y'a kè buguni, feburuye
kalo tile 22 n'a tile 23.
segu y'a kè san, feburuye kalo
tile 14 n'a tile 15.

mòti y'a kè mòti, marisi kalo tile
1 n'a tile 2.

gawo y'a kè gawo, marisi kalo
tile 8 n'a tile 9.

min ye bamakò dugu yèrè ye,
marisi kalo tile 28 fo a tile 30,
nasaraburufiyèlaw ka nyògòndan
ani lakòlidenw fana ka nyògòn-
dan balikukalan ani kibaru fasa
dali la, olu de kèra nyènjè fan-
ba ye. nka, jelimusow ani faso
dònkèla waraw fana y'u seko kè.
a nisòndiya kow danna ninw de
ma.

ala ka san wèrè ta jira an bèe
la, hère, si, ani kènèya kònò.
amady ganyi kantè



n'i ye dugaw ye mògò su kan...

an bèe y'a mèn arajo la ko kuna-
tòw ka donba kèra nyènjèba ye
nyinan, bamakò ani mali dugu ca-
man na. o seli sen fè, kuma caman
fòra, k'a jira ko mali nyèmògòw
sago bè ka kuna kèlè cogoya bèe
la, fò k'a silatunun mali kònò.

n'a fòra ko kuna bè kèlè mali kò-
nò, o kuma tè kuma gansan ye, bawo
dòkòtòròw bè kunatò ni bagitò minw

furakè mali kònò, o mògò ka ca ni
mògò 96 000 ye.

dòkòtòròw bè o baaraba min kè, u
bè sègèn cogo min, ka furakisè di
mògò ma, walima k'u sògò, n'i y'i
miiiri o la, i b'a dòn ko foli ni wa-
lenyumandòn ka kan ka kè u ye, ka
fò kènè kan, bawo sanji kòrò wòsi
tè dòn. (a tò bè nyè 4 la)

bedèmu ka nyèsin an balima kungo kònò mògòw ma

an balima kungo kònò mògòw caman ye fasotògòla warimara yòrò ko mèn, nka u t'a dòn, nyèci min b'a la cikèlaw yòrò. bedèmu ye warimara yòrò ye, n'a sigilen tè dugubaw dòn kama, bawo a bè se ka nafa caman ladon an ka kungo kònò duguw fana la.

banki ye mun ye ? banki ye so ye, min bè wari jago. bawo, a bè jama ka wari min kamali nyògòn kan lamarali sira fè, a bè juru don magotigiw la n'o wari ye, walasa ólu fana magow bè se ka dila, i n'a fò, jagokèlaw, bololabaarakèlaw, mònnikèlaw, sènèkèlaw, baganmaralaw, mobilitigiw, ani mògò caman wèrèw. banki ka juru sababu la, nafanyini siraw bè yiriwa jona, ni o nafaw bè se bèe lajèlen ma.

nasara tile la, farajèw ka banki minw tun b'an ka jamana kònò, olu tun tè juru don mògòw si la, fo tubabuw dòn, walasa u k'an ka tigaw san, ani kòoriw. o banki kelenw tun bè dèmè don tubabu ka jagokèsobaw la, n'olu tun bè fèn dilalen doni, ka na an ka jamana kònò. u mago kisè kelèn tun tè an ka jamana denw na. an tun kèlen don bolo kò fè fèn ye.

bedèmu jòyòrò mali sòròw yiriwali la

nafaba min bè banki ka jurudon na, jamana ka sòròw yiriwali la, o de y'a to mali y'a tògòla banki jò, k'a kòlòsili yèrè di jamana ma, walasa izini kow, ani sènèkè kow ni baganlamò kow ni mònni kow bè se ka yiriwa jona konyuman.

o de kòsòn, bedèmu jòra, n'o ye fasotògòla banki ye, n'a ka baara nyèsinnen bè jamana sòròw ni a hadamadenya yiriwaliw ma, ani ka yèlèma cogo nyuman don sènèkè cogow la.

bedèmu bè dèmèdon nafa nyini baarada bèe ma, sira bèe lajèlen kan. a bè juru don opamu na, ani kòorisènè sèriwusi, ani tigasènè sèriwusi, an'u nyògònna camanw, walasa u ka se ka sènèkèlaw ka sènèfènw san.

bedèmu de sababu la, èsikayèri bè cikèminènw san, k'u feere juru la cikèlaw ma, k'a ta cikèminènw na, ka t'a bila bagan kow la, fo ka taa se mònnikèminènw ma. o bèe lajèlen bè sòrò bedèmu sababu la.

mali kònò
an'a kòkan
baarada min bè
sènèfènw san k'u feere

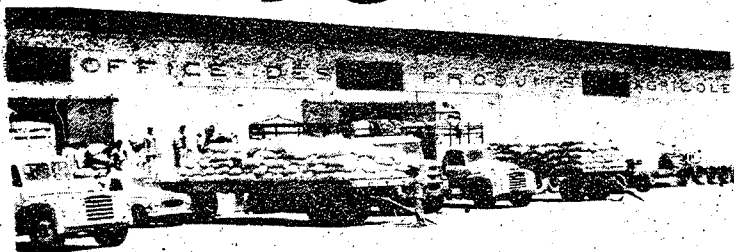
OPAMU

nyèmògòso :
bama kò, bp. 132
telefòni 237.55
237.48
247.90

faso jiginèba sigira, desanburu kalo tile 4 san 1959 la, sariya fè, min nimòrò ye : 59-29 filanan, n'o y'a kè faso jiginè ye nyòw ni malow ka sira fè, fo ka taa a bila jiridenw ni nakò kònò fènw na.

opamu ye fòroba baarada ye, n'o sirilen tè mògòw wèrè la a ka nafolo baara sira kan. baarada in ka wale nyèsinnen bè jago ma, min ye balow ni jiridenw ni nakò kònò fènw sanni n'u feereli ye, an'u jirali sugu wèrèw la. ale de bè nyò, ani malo, ani kaba, ani alikama feere, fo ka taa a bila balo tòw bèe la, ani jiridenw, ani nakò kònò fènw, minw bè sènè mali kònò.

mali jiginèba



opamu, aw bèe b'a dòn, k'o ye faso jiginèba ye. a ka baara nyèsinnen bè sènèfènw sanni an'u feereli siratigè ma. sènèfènw fana bè feere sèriwusi fè opamu ka hukumu kònò, n'o sèriwusida bè wèle ko koperatiwu. faso jiginèba, n'o ye opamu ye, o sèriwusida sigilen bè bama kò. nka, jamana mara yòrò wòrò kelenkelen bèe la, opamu ka mògò sugandilen bè sòrò yen, n'a bè

wèle ko "ènsipèkitèrè"

sènèfènw feereli jamana kònò, an'a kòkan, o konyè bèe bè opamu bolo.

opamu ye cikèlaw jigi ye. waati bèe, aw bè se ka nyò ni malo sòrò opamu na, sòngò la, min ka nògòn. cikèlaw minw b'u ka sènèfènw feere opamu ma, o cikèlaw b'u ka sini nyèsigi. bawo, opamu ye misiba jabali ye, bèe ka kan min nònò la.

musow jòyòrò jamana jòli la

wale minw b'ra mali musow ka nyògònyeba kòndò, olu d'w f'ra aw ye kibaru nimòrò 36 la. hali bi, an b'o wale kelenw de kan.

a kòlòsira k'a fò ko npogotigi ca-man b'è kòndò ta b'òlòn f'è. f'èn mìn b'a to, n'o wale c'èjugu b'è dabila, musow b'a nyini ko ni denmis'enninw kalanna, ka se kalanso w'òrònan ma, k'u karamògòw k'u s'òn hakili la, den s'òrò cogoya konyèw kan. o de b'è k'è sababu ye, k'u lad'ònniya walew la, wale minw b'è se k'u kisi kòndòta ma b'òlòn f'è.

musow b'a nyini tugunni ko npogotigi minw ye den s'òrò, k'a sababu k'è nin wale ninw d'ònbaliya ye, k'olu ka ko ka fil'è konyuman. f'èer'è ka kan ka nyini olu ye, mìn b'a to, u b'è bolomin'è y'òrò s'òrò u ka diny'elatig'è la, walima u ka se k'u ka kalan t'ò k'è.

mali musow b'a nyini ko den ko kunnafonidisow ka j'ens'èn jamana kòndò, mìn b'a to, wolomusow n'u denw b'è k'èny'èya s'òrò, ani k'u lakana. n'o k'èra, du ka s'òròw b'è kisi tiny'èni ma.

musow danbe

musow b'è fura minw mu, walima safun'è minw k'è k'u ko, walasa u farikolo ka j'èya, o ye f'èn ye, f'èn mìn b'è farafin danbe lagosi. farafin danbe dun y'a ka finya de ye. a nyininen b'è, o walew ka dabila, bawo j'irikuru m'èn o m'èn ji la, a t'è k'è bama ye.

damat'èmèn walew

musow ko damat'èmèn wale minw b'è k'è furusiriw ni denkundiw ni sayaw la, ko olu ka dabila, bawo u waritiny'è n'u baaratiny'è ka bon, wa b'òn'èba don hadamaden ma.

u b'a nyini ko denkundi ka dan c'èw ta ma, musow kana dalaj'è a la.

u b'a nyini silam'èfurusiri ni m'èrila furusiri ani k'òny'òk'òli b'èe ka k'è don kelen na. k'òny'ò min'èn sir'ì ani k'òny'ò min'èn foni, olu fana ka dabila.

mali musow y'a jira k'a fò, sanga-bonda tile wolonwula sigi ka dabila.

musow hakilila taw kunnafonis'èbèn kòndò

mali musow b'a nyini ko y'òrò ka bila musow ye kunnafoni s'èb'ènw k'òndò, mìn b'a to, musow b'è se k'u hakilila taw f'ò o s'èb'ènw k'òndò mali konyèw kan. mayimuna

tigas'èn'ènw ni tigasannaw c'è

tiga ani suman s'èn'è s'èriwusida min ny'èsinnen b'è an ka tiga ani suman s'èn'è yiriwali ma an'a sanni ma mali kòndò, o s'èriwusida n'an ka balikukalan s'èriwusida bolo b'è nyòg'òn bolo kabini tuma jan. nka, kabini salon, u ye waleya kura don u ka j'è in kòndò, k'u ka j'è sinsi ka t'a f'è. o baara ye mun ye ?

u y'a jira ko g'òf'èr'ènaman b'è mòg'òw ta ka b'ò fo bamak'ò ani y'òrò jan w'èr'èw la, ka wariba d'u ma, ka na sanni na. o tigasannaw ni peselik'èlaw ninw ni cik'èlaw t'è nyòg'òn d'òn, dannaya t'u ni nyòg'òn c'è. o de y'a to, tiga s'èn'è s'èriwusi y'a nyini balikukalan s'èriwusi f'è, balikukalanden d'òw ka k'è tigasannaw ye u balimaw f'è. o b'a to, dannaya b'è to tigas'èn'ènw n'u ka s'èriwusida in c'è cogo min. bawo, balikukalandenw ninw ye somòg'ò y'èr'èw d'òg'òw ani k'òr'òw ye. o de la, k'a ta salon na fo ka na a bila nyinan na, u b'o waleyaw de la.

o sababu la, kalan d'ò day'èl'èla sirak'òr'òla, nowanburu kalo tile 25. nka, sani o ka k'è, nyòg'òndan d'ò

f'òl'ò k'èra. ganaw minw b'òra o nyòg'òndan in na, nyamina, kuluk'òr'ò ani sirak'òr'òla, u ye nyòg'òn k'ùn'b'èn sirak'òr'òla, nowanburu kalo tile 25.

kalan min k'èra u kun, o kalan tun b'è basikili, peselik'è cogo, b'òr'èdan cogo, ani baara in waleyaw w'èr'èw kan.

kalan in kunc'èra ni nis'òndiya ani kunk'òr'òta ye kalandenw f'è kos'èb'è, barisa, u y'a jira k'a f'ò, nin b'è k'è wale ye, mìn b'è kalanden t'òw ani karamòg'ò t'òw dusu don, ka t'a f'è, ka baara in min'è u bolo fila la.

o tuma na, u b'a nyini s'èn'èk'è s'èriwusida t'òw fana f'è, u fana ka o nyòg'òn damin'è u ka y'òr'òw la, walasa balikukalandenw ka sanni k'è u f'è, sani ka mòg'ò w'èr'èw ta ka b'ò bamak'ò ni y'òrò w'èr'èw la, k'u sara wariba la.

an b'a nyini ala f'è, hali bi, ala ka d'ò fara tiga s'èn'è s'èriwusida ni balikukalan s'èriwusida ka b'èn kan, ala k'u taa ny'è f'è.

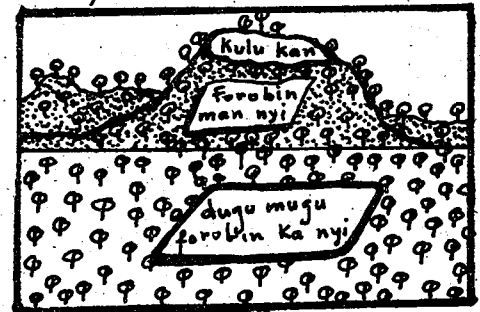
balikukalandenw ani karamòg'òw ka b'ò sirak'òr'òla

ka b'ò

jiri konyè s'èriwusida la

o y'òr'òw ye y'òrò jum'ènw ye ? a f'òl'òf'òl'ò ye kulu sanf'èlaw ye, ani a kunc'èmala, ani a jiginji-ginw. o y'òr'òw jiriw man kan ka fig'è, ka k'è foro ye, k'a d'a kan, o y'òr'òw jiriw tig'èli k'ò, ji b'è taa ni a b'òg'ò ye k'a mana ban d'òni d'òni, fo ka taa a fara b'èe bila k'èn'è kan.

o de y'a to, kulu minw jiri tun ny'èlen b'è, olu tiny'èni sababu b'òra o jiriw tig'èli de la, k'u k'è foro ye.



a filanan ye k'òw jub'ò y'òr'òw ye : k'òw jub'ò y'òr'òw kulu ni nyòg'òn c'è, o y'òr'òw jiriw fana man kan ka fig'è.

o y'òr'òw jiriw mana fig'è, sanji min tun b'è don dugu k'òr'ò jiri d'iliw n'ò f'è ka k'ò ji caya, o sanji t'è don tugun dugukolo k'òr'ò. a b'èe b'è wolowolo duguma, k'ò ji b'è d'òg'òya k'ò jub'ò y'òr'ò, fo ka taa a ja pewu. daramani sise

n'i ye dugaw ye mògò su kan...

JIKÒRÒNI

kunakèlè wale dò fana bè kè mali kòndò, n'o ye ka kuna silasa cogo kuraw nyini. o kama, labitani dò jòra jikòròni, kabini san 1934 la, n'o san 41 ye nyinan ye. dòkòtòrò caman bè yen, u bè baara kè su ni tile, ka kuna ni bagi cogow filè, ka fura kuraw lajè banabagatòw la tuma o tuma, ka nyinini kè cogoya bèe la, walasa ka bana in cogo dòn, ka cogo sòrò a la, min bè se ka mògò kisi bana jugu in ma. o baara tè don kelen baara ye, nka a bè se ka kè sababu ye, kuna ni bagi ka ban pewu, mali kòndò ani dinyè yòrò bèe.

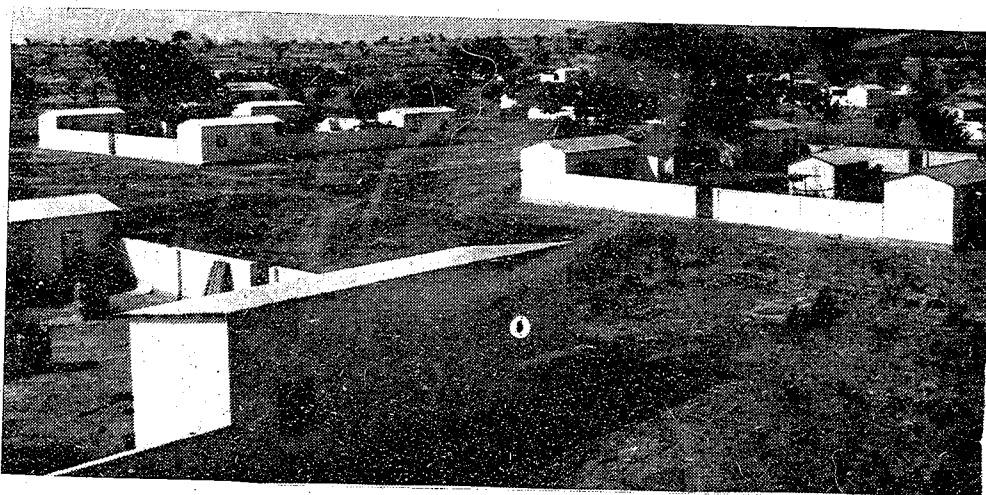
SAMANKÒ

an bèe b'a dòn ko kuna mana juguya mògò min na, a bè se k'i bolo tinyè, walima k'i sen tinyè, walima i fari yòrò wèrè. o la sa, a bè kè dów kòndò ko, hali n'i kènèyara, i tè se ka baara kè tugun.

o mīri de kèra sababu ye ka tinyèniba kè kunatò furakèlen dów ma : a kèra dów nyè na ko u ta ye baarakèbaliya ye sa, ko u dahirimè ko tè se ka nyènabò, fo u ka mògò deli tuma o tuma, ka kè sarakanyi-ni ye. o la sa, dów bè bamakò kèrè fè, u bè wuli sògòma o sògòma, ka taa bamakò dugu kòndò, k'i sigi yen, ka tilen k'u ka kuna nò cèjugu jira mògòw la, mògòw ka hinè u la, ka saraka bò k'o d'u ma.

kunatò kòròw mana kè sarakadelila ye ten, u ka mògòya bè nagasi, k'u danbe tinyè. hali n'u farikolo kènèyara, a bè se ka fò ko u bilaman tinyèna, ka tèmèn u kununnaman kan. o kòsòn, mògò nyuman dów ye cogo nyini a la, k'a fò ko cèsiri ka kan ka kè, ka kunatò furakèlenw dege baara la, baara min b'a to u na u dahirimè sòrò u yèrè ye, ka bò sarakadeli jònya la, ka kè hàròn ye.

o kòsòn, u ye dugu dò jò samankò, n'o dugu ni bamakò cè bè kilo 17 nyògòn na. samankò dugu jòra cogo min, kibaru delila k'a fò, a nimòrò 12 la, ko : dugu dò jòra samankò, kunatò furakèlenw bè baara nyu-



manw kè yòrò min na. o dugu jò sababu bòra tubabumoriw de la, ani mali gòfèrènaman, ani mògò minw y'u dalajè, ko f'u ka kuna kèlè k'a ban dinyè kòndò.

samankò dugu san duuru ye nyinan ye. an bè bi bi min na, kunatò furakèlen mògò 60 nyògòn de bè yen. u bè sènè kè a nyè tan ni fila bèe ma, ka sènèkè cogo kuraw waleya. mògò dów bè yen, hali u tè se k'i jò ka baara kè, nka, u sigilen ye sènè kè salon, fo u kelen kelen ka sòrò bènna nyò kilo 950 ma.

dów fana bè yen, olu bè dege baara dów la, i n'a fò, jiridèsè, wòlobaara, geseda cogo kura, dagadila, ani fèn tòw. u bè fèn minw dila, o fènw bè feere, ka wariba sòrò.



o san duuru in kòndò, mògò 55 sera baara la, fo k'a fò u bè se ka u dahirimè sòrò u yèrè ye. olu bòra samankò, ka taa u sigi yòrò wèrè. caman seginna u ka so yèrè, ka baara kè, ka u ka denbaya labalo.

an ye o mògò dò ko mèn, n'o banabagatò bòra buguni, ka san ó kè jikòròni, ka san 3 kè samankò. sari d'ira a ma, a taara sènèkè n'o ye buguni. a ye malo min sòrò samiyè kelen kòndò, o bènna malo kaama bòrè 35 ma, n'o kèra tònì 2 ni kilo 800 ye. o tigi kèra sènèkèla gana ye, fo ka mògò kènè caman dan. a bòra d'ingè kòndò, a kunkòròtara kòsèbè. o sababu bòra samankò dugu baara de la.

o baara nyuman de kòsòn, kolonèli musa tarawele yèrè bòra bamakò ka taa samankò, ka foli di samankòkaw ma. mògò minw sigilen bè yen ka kunatòw dèmè, a y'olu fo, k'u wàlenyumandòn. o mògò tè tèmèn mògò duuru kan, nka u bè baara min kè, o baara bè ka maliden bèe nimisi wasa, k'a d'a kan, kunatòw ka ko ka gèlèn malidenw ma.

mògòninfin, i kèra mògò kènè ye, i kèra banabagatò ye, an bèe ye kelen ye. an bènaw tun b'a fò ko "n'i ye dugaw ye mògò su kan, kana a fò : bò mògò su kan, i k'a fò : bò ne kan". hali bi, malidenw b'a fè k'o sira kelen de taama. baara min bè kè samankò, ka banabagatòw kunkòròta, k'u danbe segin u ma, o baara bè kè o sira de kan.