

san naaninan - nimorò 38
awirili kalo - san 1975

bp 24
bamako
mali

dòromè 4 - cap : 0155

kibaru

a bè bò mali kibarudiso ka yamaruya kònò

kibaru sanyèlèma seli sabanan kèra mali mara kelen kelen de kònò nyinan

mali galoduguba kònò ani mali mara kelen kelen bée kònò, mògò o mògò y'a sen ta, ka taa kibaru sanyèlèma seli sabanan nyènjè yòròw la, foli b'olu ye. foli b'olu ye, k'a d'a kan, sèbè min bè tulon ninw jukdrò, olu b'o dòn. o sèbè ye mun ye ? o ye kalanbaliya kèlèli de ye.

bée y'a dòn ko ni hadamaden ma kalan, a ni bagan de ye kelen ye, bawo a bè dibi ni nògò de la tuma bée, fo k'a sa dòn min na. a ka kèta, an'a ka yeta, an'a ka fòta ni mògò kalannen taw tè nyògòn ye aada. o la sa walasa malijamanadenw bée ka yeta, ani u ka kèta, ani u ka fòta ka kè kelen ye, a ka kan bée kakalan. balikukalan ani kibaru kalanni kun de ye ninw ye.

ni mògò min y'o dòn, k'o faamuya, k'o waleya, k'o timè, kibaru ni balikukalan kanubagaw tè tèmèn o tigi-lamògòw kan. o kanubaga minw bè jè la, olu de fòlò ka kan ka fo, ka tila, ka dugaw kè, dò ka fara olu kan, dòn o-dòn, dògòkun o dògòkun, kalo o kalo, san o san. amadu ganyi kantè

komite militèri ni gòfèrenaman ni faso tògò la, jèkulu dè wulila ka dòn an ka jamana mara wòrò bée kònò; walasa kibaru ka kan ni dawula min ye, a ka kan ni sankòròta min ye, a ka kan ni bonya min ye, o ka di a ma, k'a d'a kan, ale de ye mali jigi ye. a dun bè fò dòn o dòn an nyè na ko nyè jiginan tè sundògò.

jèkulu in nyèmògòya tun bè kumandan yusufu tarawele bolo, n'o ye komite militèri mògò ye, o tèmènnen kò, an ka kibaru jènsenso minisiri dòn fana. k'a daminè gawo fo kita, faso jèkulu in kumbèna fan bée, ni bonya ni karama ye. o ma sòrò foyi fè ni malidenw ka kelenya n'u ka faamuyali konyuman tè, ka nyèsin jamana ka yèrèmahòrnyali

sinsini, ani a ka sòrò yirwali ma.

an ma se yòrò si ni kumandan yusufu tarawele ma kuma ta komite militèri ni gòfèrenaman ni kibarusò ni balikukalansò tògò la, ka fasoden nyumanw ganiya jira, an'u ka kanu ka nyèsin kunnafoni sèbèn kibaru ma, k'a d'a nafa kan.

a ka jèmukanw sen fè, jèmukan minw fòra aw ye arajo la ka ban, kumandan yusufu tarawele ye kuma dòw fò olu kònò, minw bè mògò sòn hakili la kosèbè.

a ko buguni : n'i ye sanu sòrò, ka wari sòrò, ka mògò sòrò, n'i ma hakili sòrò, i ma foyi sòrò.

a y'a fò sankaw ye ko : jègè fanga ye ji ye cogo min, mali fana fanga ye a ka cikèlaw ye.

a y'a jira kitakaw la ko : jidòn, sodòn, yèrèdòn ka fisa nin bée ye.

a y'a fò gawo ani moti ko : bi, kibaru sèbènnen dòn bamanankan na, nka waati bèna se, kibaru bè bò fulakan ni kòròbòròkan ni burudamèkan na.

sanankòròba, kumandan yusufu tarawele y'a fò kò : an bara kanw kalanni wajibiyalen dòn malidenw

bée ma, wa n'an ma wuli a fè joo-na, an b'a fò minw ma kalanbaliw, olu de bèna an kalan.

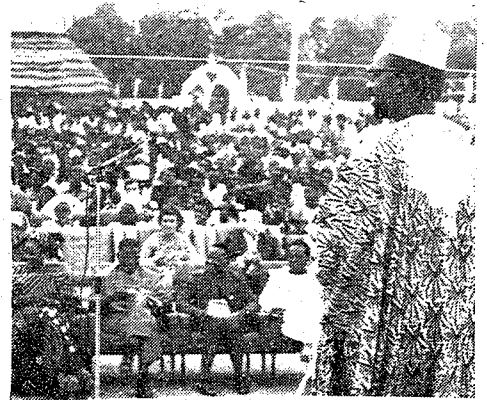
bafulabè fo mahina, o kubedaw bée nyènjè jèkuluw y'u seko bée kè. golobilaji balikukalandenw ye tamaki bò mògòw la, minw bè yiran-yiran hali bi balikukalan ko la.

(a tò bè nyè 2 ni nyè 3 la)

kibaru ye aw ta ye ka bò san

sanka dòw ye tòn dè sigi, k'a tògò da ko kibaru kanubagaw ka tòn.

o tòn mògò naani filè nin ye. min sèbènnen bè foto in kan, o ye o tòn tògò ye tubabukan na, ani mògò kelen tògò ko yusufu sise.



kibaru sanyèlèma seli sabanan kèra

san

segu mara ka nyinan kibaru seli kèra san, k'a daminè feburuye kalo tile 14, fo ka taa a bila a tile 16 la. nin waati in kònò, kumandan yusufu tarawele ni a nò fè mògòw ma foyi ye ni bonya ni karama tè. segu balikukalan nyèmògòba, n'o ye tijani darame ye, o ye kunnafoni jònjònw di balikukalan ni kibaru nafa kan mali kònò, ani kibaru ye dawula min sòrò dinyè kònò.

nyògòndanw kèra balikukalansow ni nyògòn cè. segu mara sèrikili 5 bée ka jèkulu tun bè kibaru nyènjè ninw ju la san. donsow m'u tò to, nasaraburufiyèlaw ma sòn foyi ma. sèrikili kelen kelen nyènjè jèkulu bée y'i seko kè. seli in kuncèra ni baara dumanba ye, min labènna an balimamusò sankaw fè. an bée y'an yuguba.

buguni

bugunikaw ye kumandan yusufu ni a nò fè mògòw bisimila, kibaru sanyèlèma seli sabanan na, feburuye kalo tile 22, n'a tile 23.

sikaso mara si ma to kò, kibaru seli in na. u bée bòra, i ko mògò kelen, k'a d'a kan, an bè yèrèdòn kènè kan, an bè nikawasa kènè kan, an b'an danbejira kènè kan. sikaso mara sèrikiliw bée tun ka jèkulu bè kènè in kan. donso farinw y'u yèrè jira an na, k'a daminè yaya sangare n'a ka donsonkòni fè jèkulu la, fo ka n'a bila yanfolila cè farinw na, olu minw ye bala ni a jolow nyènama kelen ni mininyan fila di kibarudiso



minisiri ma. an ye bololabaara kèlen minèn cènyiw filè, fo an nyèw dan. balikukalandenw dèw y'u ka dònna jira an na. bara duman ni nasara-dònba ye buguni nyènjèw kuncè.



mòti

moti jama y'an kumbèn ni bonya ni karama ye, feburuye kalo tile 28. kibaru sanyèlèma seli tora sen na moti, fo marisi kalo tile 2. donsow ye duman kè an kun, an-se dòn su, fo ka taa se dugutilla ma.

sibiri dòn, n'o bènna marisi kalo tile fòlò ma, kunnafoniw dira nyèmògòw fè jama ma, balikukalan ni kibaru ko la. balikukalandenw y'u ka bisimila sèbènw kalan an nyè na, fulakan ni bamanankan na. sibiri wula fè, lakòlidenw ka farikolonyè-najè kènè kan, i t'i miiiri an faso dunun si ma, min tun tè yen, k'a daminè takanba la, fo ka na se bara ni rimayibe ni wayew ka dònw ma.

o dòn kelen su kèra nasaradònba ye mèri nakò la.

moti nyènjèw kuncèra fatoma, n'o ye dugu ye, min ni moti cè ye kilo 25 ye. dannaya min bè fatomakaw kan, u y'o minèn fa. u y'an bonya fo k'a dama tèmèn : fula dòn, donsow, musow ka jèkulu, balikukalandenw yèrè, ninw bée ye an nimisi wasa. an ye moti kibaru seli laban fatoma ni ladiyali fènw ye, ka nyèsin balikukalansò nyumanw, balikukalanden nyumanw ani balikukalan karamògò nyumanw ni kibarusanbaga nyumanw ma.

gawo

gawo min, ni balikukalan ma se yen fòlò, gawo y'a jira ko ale tè to kò abada, faso ka nyètaa sabatili la. o de siratigè la, gawokaw y'an bisimila marisi kalo tile 6, fo a tile 12. u y'u ganiya jira, k'a fò, olu sago ye kibaru ka bò u fana bara kanw na, i n'a fò kòròbòròkan ni burudamèkan. u b'o fò, k'a d'a kan, balikukalan nafa dogolen tè maliden si la, min b'a yèrè dòn. kunnafoniw dira balikukalan ni kibaru kan nyèmògòw fè.

aw kana aw miiiri tulon si ma gawo n'a maraw la, an ma min dò ye taa ma in' sen fè. nasaradòn kèra, musow ye ntolaci kè. jàpòw kèra sinimanso la. gawo sòròdasi kòròw ye tiyatiri bò an ye. u y'an bila yèlè la, fo k'an nyèji bò.

kita

k'a daminè marisi kalo tile 16 la, fo a tile 18, o y'an sòrò kibaru seli la kita. kitakaw ani cikèsèriwusida min sigilen bè yen, ni a nyèsinnen dòn tigasènè ni suman wèrèw sènèli ma, olu ye fèn min jira an na, an bè fama o nyògòn ma. cikèlaw bòra i ko ntònkuluw, ka cikè cogow jira an na : kabini foro waga bè bò cogo min, fo ka na se sumanw dònini ni u feereli ma.

kumandan yusufu y'u ka kalanso ladiya ni arajo kelen ye. gòfèrèrèrè ye lahidu d'u ma, ko a bènna kalanso



mali mara kelen kelen de kònò nyinan



kura jò u ye simonbiriki la. donsov y'u yèrè jira an na. musow ye bara duman kè an kun. bée y'i lamaga. nasaradon kèra. minw ye nòba bò balikukalan na, olu kunnawolofènw dira u ma. u ye arajow sòrò.

sanankòròba

bamakò mara y'a ganiya jira kibaru seli la nyinan sanankòròba, marisi kalo tile 20. nyèmògòw ka jèmukan kò fè, bamakò kubadaw nana kènè kan n'u ka fòlisènw ye. i tun tè foyi mèn ni buru kan ni dunun kan ni mugu kan tè.

o tèmènnen kò, kibarudiso minisiri ye balikukalanso nyumanw ni balikukalan karamògò nyumanw ladiya ni arajow ye.

sanankòròba seli kuncèra ni donso tulonba ye, ani nasaradon ye, min kèra kube dukènè cèma.

bamakò

nyinan kibaru sanyèlèma seli sabanan dacèra bamakò. o nyènajè in kèra nyògòndan ye denmisènw ka kalansow ni nyògòn cè ani mali mara wòrò kelen kelen nasaraburufiyèla ganaw ni nyògòn cè.

nyògòndan in tun ye donkiliw labèni de ye, ka nyèsin balikukalan ni kibaru nafa ma an faso kòndò.

nyògòndan in ladiyapagaw kèra an bolo faso jeli ganaw ye, minw n'u tògò fò kun tè, k'a d'a kan, aw bée b'u don, ani donsonkònifòla farinw minw b'an fè yan, n'u da kòndò kuma bè cè dusu don muso kòndò.

nyògòndan ninw jaabiw filè :

nasaraburufiyèlaw

fòlò : tumutukaw ka nasaraburufiyèlaw. olu ye dòrò mè 100 000 sòrò.

filanan : kucala kulesitari. olu ye dòrò mè 60 000 sòrò.

sanganyògòn filanan : segu èribasi. olu ni kucalakaw bée kènyèna. u fana sòrò kèra dòrò mè 60 000 ye.

naaninan : moti nasaraburufiyèlaw. olu ye dòrò mè 40 000 sòrò

duurunan : kènyèba nasaraburufiyèlaw. olu ye dòrò mè 30 000 sòrò.

wòrònan : bamakò nasaraburufiyèlaw, olu sòrò kèra dòrò mè 20 000 ye.

denmisènw ka kalansow

fòlò : bada lakòli. olu ye dòrò mè 10 000 ni kaye 50 sòrò.

filanan : darawela lakòli. olu ye dòrò mè 8 000 ni kaye 50 sòrò.

sabanan : tubabumori musomanw ka lakòli ka sòrò kèra dòrò mè 6 000 ni kaye 50 ye.

naaninan : misira lakòli. olu ye kaye 100 sòrò.

duurunan : kati lakòli. olu fana ye kaye 100 sòrò.

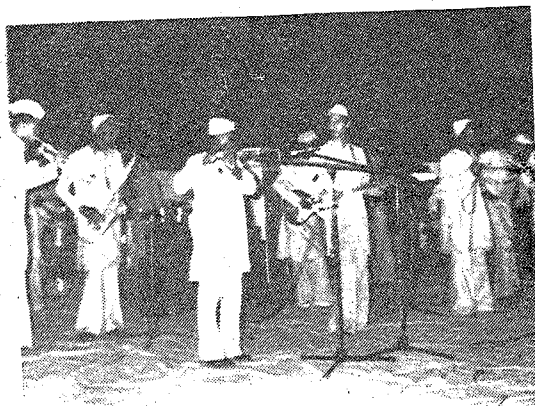
wòrònan : ntomikòròbugu lakòli, kaye 100.

wolonwulan : senu lakòli, kaye 100.

seginan : gòmijiranbugu lakòli, kaye 100.

kòndòntònan : badalabugu lakòli, kaye 100.

basidiki ture



kibaru kayew

an bè lakòliden somògòw bée la-dònniya ko faso lakòlidenminènw feere yòrò min b'an bara, n'a tògò ye ko "libèrèri popilèri", o ye kaye dò dila kibaru tògò la, k'a ganiya jira cikèlaw ka bònògòla sira kan. an bè nin walew n'u nyògònna de nyini malidenw bée fè, k'a d'a kan, bée ni i niyòrò don faso jòli n'a ka nyètaa sabatili la.

shèmara

shèw dògòkun duuru ka taa wòrò la, u ka dumuniminènw n'u ka jimminènw ka kan ka falen, barisa o b'a sòrò shèw bonyana. shè kè mè fila bè jè dumuniminènw tan na.

shèw mana dògòkun wolonwula sòrò ka ban, an k'an jan to shèden san na. shèden san fèrè bè latigè dògòkun saba yani shè dòw feere cè. shè kelen, dògòkun wolonwula fo a dògòkun tan, bè dumuni kilo 1 dun tile o tile. shè kè mè fila balo bè bèn o tuma kilo kè mè fila ma tile kòndò.

shèw mana dògòkun tan sòrò, an bè fèrè tigè u feereli la.

dògòkun tan ni kelennan tile fòlò; an'a filanan an'a sabanan ni a naaninan don bée bè kè shèw feereli la. n'u feerela ka ban, o sulu lankolon ka kan ka furan ni ka saniyalan k'a la, sani shèden sèrè kura nali cè.

dògòkun tan ni filanan bannen bè sulu ni minènw fèn o fèn b'a kòndò saniyali ma, ka bila shèden nataw nyè. n'in dògòkun bée la, sulu lankolon bè bila.

shèdenw nali ye dògòkun tan ni sabanan ye. suleyimani mènta

samiyè surunyana

samiyè ye dōgōden ye : ni mōgō min ye sama kè dōgōdenw fè, n'u nana, u bè na n'i ka sama ye.

ni mōgō min ma sama kè u fè, o tēna di i ma.

fufa jara,
werekela

tiga	k'a ta zuwèn kalo tile fòlò f'a tile 30
kòori	k'a ta zuwèn kalo tile fòlò fo zuluye kalo tile 15
nyò	k'a ta mè kalo tile 15 fo zuluye kalo tile 15

danni waati minw jiralen filè nin ye aw la, ni mōgō min y'u matarafa, a ka c'a la, i n'a nafa ye.

n'b'a fè k'a dòn

ka bò marenbiliya

an terikè nji mariko ye kibaru ka-lanbagaw nyininka kuma dama dōw la, kibaru nimòrò 32 la, a nyè 3 kan.

nji mariko, i ka kuma man jan, nka a kòrò ka ca.

sani tubabu ka na farafinna, an ka mōgò kòròw tun bè marifa ni mugu baara. u tun bè nègè bō kabafin de la, dōw ko "busōnikaba". u tun bè o de baara, ka nègè bō a la. marifa mugu fana bè baara u bolo cogo di? ni samiye jì binna, fo ka se a tilancè ma, sègè bè wuli dugukolo kan, i n'a fò, jì bè sigi yòrò minw na, ka waati kè, ka ja. u bè na ka o cè, i n'a fò, a bōgò, ka jì da o kan, k'a sènsè, k'a tobi, fo a ka ja. ni o kèra, a bèe bè kisèkisè. u b'a ni finfin nyagami, k'a susu. nka, finfin bèe tè. a jiri tōgò ko "buren". u bè o de jeni, ka finfin sòrò, k'a ni o susu.

suman sènenen : suman sènenen fòlòw ye banisirayila ye, dōw ko "isirayila". sènekèfèn o sènekèfèn, ni daba b'a sène, a bèe bōra yen. mōgò fòlò min ye sène kè dinyè yèrè kòndò, o ye iburahima ye, dōw ko "nabi iburahima". ale de ye sènekèla fòlò ye dinyè kòndò. a ma kè yòrò wèrè si ni banisirayila dugu tè.

geseda : mōgò min ye o kè fòlò, o ye an bènba adama ye. nka dōw ko ko a tun tè fini don. o la, n'ma fili kosèbè, bawo, a ye san baa kelen kè

dinyè kòndò, a ni hawa. nka, kuma dō bè yen, n'i y'a fò, i bè bila ala yèrè jate la.

i ko : kilisi bè kalan bisimilayi la, seli suran fana bèe daminè ye bisimilayi ye. nka sugu kelen tè : i filila i ka kuma fòlò la. kilisitigiw ani jōtigiw bè kan min fò, i ma o fò. u b'a fò ko "tu bisimilayi". n'i bè seli, i t'a fò ko "tu bisimilayi". "tu" kòrò ye ko i ma da fèn na. nka i ye dan-naya da fèn o fèn kan, i t'a fò o ma ko "tu".

i ko : a bè fò dinyè fan tan ni naani, walima tan ni fila. ala ye dinyè dan, k'a kè tunkun naani ye ani seleke naani. a bèe ka kan, si man jan si ye. tunkun naani ni seleke naani, o ye segin ye. a ni cè ni muso, ni o ye adama ni hawa ye, o ye tan ye. hadamaden bèe bōra nin mōgò fila de la. jinèw fana bèe bōra jinè fila

de la, samanrusi ani mayimuna. o ye tan ni fila ye.

dinyè kòndò, ala ye fèn bèe fila fila de dan. hali ni den min sòròla bi, o ni ba don, ko su bè ko, ko dugu bè jè, o ye tan ni naani dafalen ye. n'a fòra ko dinyè fan tan ni naani, hadamaden kelen tè, o ye kuma kòròba de ye. k'a ta dinyè da tuma na, fo ka na a pila sisan na, a bè fò dinyè fan tan ni naani. alasoni keyita

ka bò tuna

ne ye nji mariko ka "n'b'a fè k'a dòn" kalan kibaru nimòrò 32 la.

afiriki suman sènenen fòlò ye jūmèn ye? afiriki suman sènenen fòlò ye nyò ye. nyò sugu ye saba ye afiriki kòndò : keningejè, keningebilen, ani nyòfin, min ye sanyò ye. o nyò sugu saba la, keningejè de sènenen fòlò.

suman jumèn bōra yòrò wèrè? afiriki mōgò fòlòw tun bè balo kungo kòndò jiridenw de la. ka mōgò fòlòw to kungo kòndò jiridenw nyini na, u ye suman wèrèw ye. fèn o fèn bè afiriki kòndò, u y'u ye o waati la. o kòsòn, ne b'a fò suman wèrè foyi ma bō yòrò wèrè la ka don afiriki kòndò. cèsun isa dawo

ka bò sandalan

n'ye òkutòburu kalo kibaru kalan, ne ye yòrò ye a la, min diyara n'ye kosèbè, n'o ye "n'b'a fè k'a dòn".

ne b'a fè ka kunnafoni fila nyini. a fòlò : kōgò bè bō tawudeni. a jilaman de bè bō wa a kuturulaman don?

a filangan : taji bè bō yòrò minw na, o yòrò dugukoloji ni taji tè nyògòn sòrò wa? gawusu sòni