

bp 24
bamakò
mali

dòròmè 4 - cop : 0155

kibaru

a bè bò mali kibarudiso ka yamaruya kònò

ko n'a kòrò

mun na, ni kuma fòra, walima ni ko kèra, dów b'a faamu jóna ka tèmèn dów kan? o sababu ye hakili ani miiri, dusu ani fèarè de ye.

ni jékulu kelen mógò bée taara ka mógò kelen min to, i kana nyininkali kè, i b'a sòrò, fèn dò b'ò jè. jamana kunkow fana la, ni jékuluw taara ka jékulu kelen min to, i kana nyininkali kè, i b'a sòrò, fèn dò b'ò mógòw jè.

o fèn minw bè mógòw jè, hakili ani miiri, dusu ani fèarè b'olu la. o de kòsòn, a bè fò ko :

dusu taalan ye hakili ye,
fèarè taalan ye miiri ye.

hadamaden, n'i bè fèn o fèn fò, n'i bè fèn o fèn kè, i ka kan ka nin wale ninw bila i kunkolo kònò, walasa i ka ko n'a kòrò faamuya jóna.

kumaw ni kow faamuyali jóna, o bè na ni teliya, nògòya, wasa ani jigifa ye, an ka dinyelatigè la. amadu ganyi kantè

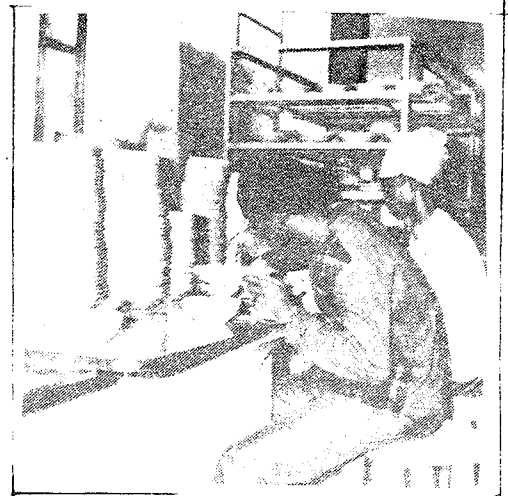
selènge babili

k'a daminè awirili kalo tile 21, fo ka taa a bila a tile 23 la, san 1975 kònò, tónsigiba dò kèra bamakò, min tun nyèsinnen don selènge babili dilali cogo ma.

babili in ka kan ka dila sankarani babolo de kan, n'o ni bamakò cè ye kilomètèrè 160 ye. a pè wasulu, n'o bè yanfolila mara kònò.

kabini san 1957, yòrò tan ni saba de lajèra fòlò, n'o y'a sòrò babili nin bè se ka jò o dò la kelen na. selènge yòrò de sugandira baara in kama. (a tò bè nyè 3 la)

baarakèla de ye jamana jòlibaga fòlò ye



an bée y'a don ko nè kalo tile fòlò ye dinyè fan tan ni naani baarakèlaw ka seliba ye. o don kurbèn kama, nyènjèw bè kè, kuma caman bè fo baarakèlaw ka cogow kan, minw ye forobabaarakèlaw ye, ani kènyèrèyew, ani cikèlaw, ani izinibaarakèlaw, ani muso baarakèlaw. dèfilew bè kè, minw sen fè, baarakèlaw bè u ka fèn d'alenw jira mógòw la.

mè kalo tile fòlò ye wasa ani nyagali don ye, k'a d'a kan, ko cèjugu minw bè kè baarakèlaw la u ka kuntigiw fè, olu bée bè fò, k'u lagosi, walasa u kana lakuraya.

a don kurbèn kama fana, baarakèlaw b'u kanw d' u ka kuntigiw ma, baara sapati cogo nyuman na, bèn ani hadamadenya kònò. u ka kan ka min kè, ani min ka kan ka kè u ye, o bée bè fè, èfè, è.

anw fè mali kònò yan, baarakèlaw de ye jamana jòlibaga fòlòw ye. sèndika jékulu kelen kelen bée, u n'u nyèmógòw, mali mara wòrò bée kònò, ani sèriwusida bée kònò, ani baarakèla kelen kelen bée, cè ani muso, ninw bée lajèlen ka walew sinsinen bè jamana jòli de ma, kelenya, nafa, yiriwali, ani hòrònya kònò.

farafinna bèn bè bò a yèrè de la

san 1963 la, farafin jamana nyè mógòw ye nyògòn sòrò adisababa, etiyoopi faamadugu kònò, k'u ka jè, ka bèn sira bée kan.

o la sa, u ye tónba min sigi sen kan, o tògò dara ko "o.u.a."

o san ni nyinan cè, ko bée kèra, ko bée fòra, walasa ka tónba in

sinsi, farajè jamanaw kana se k'a ci, u kana se ka bèn in lanògò, u kana se ka layidukan kè fèn lan'olon ye.

farafinna bèn bè bò a yèrè de la. n'an ka jamana kelen kelen bée y'o don, k'o faamuya a cogo la, farajè jamanaw tè se ka foyi kè farafin jamanaw la.

musow jòyòrò jamana jòli la baara min bè kè musow ka san kofòlen kònò, n'ò ye san 1975 ye

dinyè musow ka san bè fèn saba lanyini :

- kelenya sabatili cè ni muso cè.
- musow kafoli jamana ka sòrò jiri-wali la, hadamadanya sabatili siraw kan, ani kalan kow bæe lajèlen.
- ka barika don musow ka cèsiri la, jamanaw ka nyògònfaamu konyuman na, ani dinyèlatigè konyuman na.

o baara ninw sabatili bè bò cèsiri de la, ni cèw ni musow bè jè k'a kè. o kòsòn, mali musow ye baaraw boloda, min kèli bè se ka kè mali kònò.

kunnafoni jènsèn kow

walasa, fèn saba minw lanyininen bè musow ka san kònò, olu ka don, an bè se k'a nyini jamana nyèmògò fè, a ka kuma ta o siratigèw la. a kanunen don, o kumakan ninw ka sèbèkòrò lase, ani k'u bayèlèma an ka jamana kanw bæe lajèlen na.

don dò bè se ka sugandi, k'o kè musow ka don ye, ni cèw ni musow bè se ka nyògòn kumanyògònya, ni faranfasiya bè se ka d' musow cogoyaw kan, ka musow ka walanwalanni siraw bæe lajè.

nyògòn kumanyògònya fila walima saba nyògòn bè se ka kè arajo la, nyògòn kumanyògònya ninw mògò tètèmèn mogo djuru kan (muso saba ani cè fila).

ladamuni siraw

ladamuni sabatili bè se ka kè ni kunnafoniw jènsèni ye, k'a sinsi fèn saba kan, musow ka san bè minw lanyini. o baara kè cogò ka ca :

- ka sèbènw bò, ani tènburu, ani lètèrè forokow, minw bè mògò hakili jakabò musow ka san kofòlen in na.

- ka fènw jira, n'olu kèra musow fè, i n'a fò bololafèn dilalenw ani hakililaogoraw.

- ka jaw bò, minw bè musow jira baaradaw la, i n'a fò muso minw ye sankolo yaala, minw bè lakòli karamògòya la, muso sòròdasiw, ani fèn caman wèrèw. o jaw jirali kun ye, ka musow bò bolo kò fè mògòya la, ani k'u jòyòrò jira jamanaw ka sòrò yiriwali la.

- ka kofòliba kè kumakan na, min y'a jira ko muso man kan ka kè bolo kò fè mògò ye, ani dinyè jamanaw ka sariyaw la musow ta fanfela la.

- ka dèmè don kalansobaw bæe la, walasa u bè se ka kalanw boloda ani ka nyinini kè fènw na, n'olu de bè na ni kelenya sabatili ye cèw ni musow cè, ni ka musow bò bolo kò fè mògòya la. ani ka fòli kè musow ka cèsiri la faso yiriwali siraw kan.

- ka dèmè don kalanden'aw la, u ka se ka sèbèn kalan, n'ò bè musow ka bolo kò fè mògòya kòn, min bè wale an ka laadala kow kònò an'an ka lawale ko kòrò kònò. o kalan bè se ka hakili kura d'u ma musow ka cèsiri kan. u bè se ka kelenya fana wale cè ni muso cè, u ka don o don dinyèlatigè walew kònò.

- a kanunen bè ka faranfasiya di jama ma, musow ka nyèta kan, kabini lawale la fo bi.

- ka ladamuni baaraw boloda, muso bè se ka sariyaw don minw sen fè, ani ka kalan fèrèw la, minw bè se k'o sariyaw ninw waie.

- nyènyininiw ani sègèsègèliw ka kan ka kè, walasa musow minèlen bè cogòya minw na sariya sira kan ani dinyèlatigè sira kan, olu ka don. k'a don fana, cèw ni musow ka baara ye fèn min ye an ka jamana kònò, an'an ka du kònò.

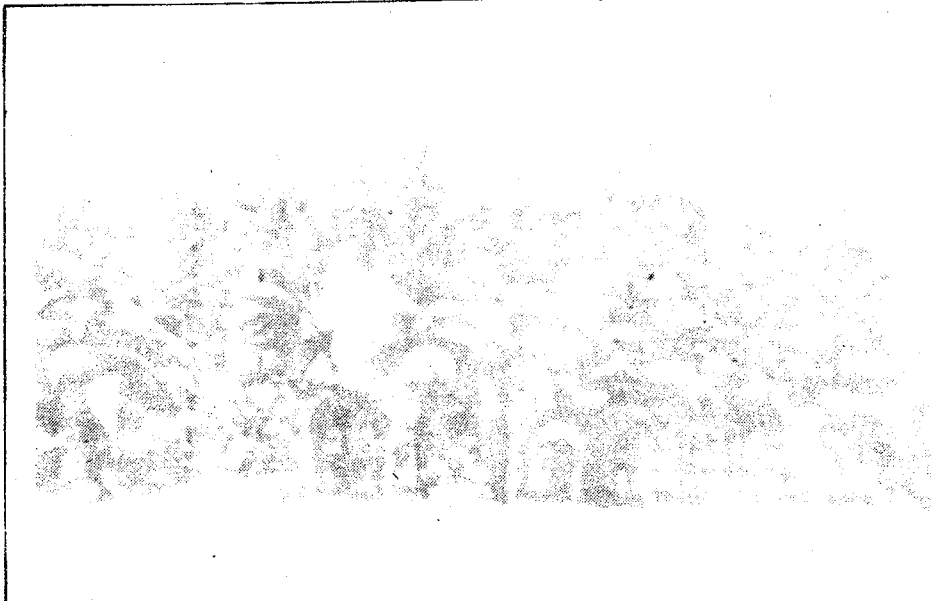
sonatamu

sonatam : bp. 59, telèkisi 537, telefoni 245.65, bamako. a bolofaraw bè kayi, sikaso, moti, ani gawo.

ni aw b'a fè ka aw dungò sigarètiw sòrò sòngò duman na, aw y'aw nyè:in faso sigarètiw ni alimètiw dila yòrò ma, walima a bolofaraw. n'ò kèra, aw fè nimisa abada.

sonatamu y'aw nyèsigi n'aw ka sigarèti mand'w ye, n'olu ye : liberite, gazèli, joliba. ani tabadaga sira, n'ò ye doromadèri ye. ani alimètiw minw bè mèrè hali sanji kòrò, i n'a fò : barakèla, banyèba ani dògòn.

olu bæe kò fè, aw bè goluwazi ni karawèni nyumanw sòrò yan.



poyi

mògò ladamunyanen dòw bilara selènge babili in konyèw fèsèfèsèli la. u ye nafa minw ye a la fèsèfèsèli in sen fè, k'a daminè san 1963 fo san 1973, olu de filè nin ye :

- babili in nafa fòlòfòlò ye, bamakò ka kuran sòrò, fo k'a wasa.

- a filanan : taari 50 000 bèna se ka sènè selènge babili in lamini na. o tèmènnen kò, baganmara ni mònni bè se ka yiriwa.

- a nafa sabanan, o ye kurun bolili ye joliba ba kan san mumè bèe, k'a ta kulukòrò fo marakala.

jakòngòba min binna an ka jamana ni farafinna jamana caman kan, o kèra sababu ye, an ka gòfèrenaman ka fèarèw nyini, minw bè se k'an kisi jahadi in n'a nyògònw ma.

o siratigè de la, selènge babili baara bèna sigi sen kan, nka baara in wari kasabi bè bèn dòròmè miliyari 10 ma. nyògònye in laban na, jamana duuru, n'o ye aliman jamana ye min bè tilebi fè, ani makan jamana, kanada jamana, faransi jamana, ani itali jamana, olu ye layidu ta, ko u bè mali demè ni dòròmè miliyari 4 ye, ani dòròmè miliyòn 400.

tònsigi ye tile saba ta. lasigidenw yèrè taara selènge yòrò in lajè wasulu kòndò.

mògòdemè tòn dòw, minw sigilen bè dinyè fan tan ni naani na, olu dòw ko k'u bèna a lajè, cogo min u bè se k'an demè.

selènge babili baara in ka kan ka daminè san 1976, kalo saba laban kòndò. basidiki ture

kuma kòròma

fèn kelen bè dinyè kòndò, a ka bon ka tèmèn dinyè fèn bèe kan, a ka magan ka tèmèn dinyè fèn bèe kan, kolo t'a la fana, a barika ka bon ka tèmèn dinyè fèn bèe kan. o ye fèn jumèn ye ?
kòla gaku
kafarajitumun

mògòninfin ka kan ka filèli ko joli kè san kelen kòndò ?

benkò tarawele
ncèso

kibaru,
i san saba, i ni san bisaba wale.

dògòya tè kèlè sa,
dusukunntanya de b'a sa.
hakili finw jèyabaga,
cikèlaw waajubaga,
lakalitasèbènw la mandì,
n'ka foli ni walenyumandòn
bè ka taa i yòrò.

lakalitasèbènw ka ca,
nka i ye i yèrè bò.
i san saba, i tògò ye dinyè bèe labò
i kanu bè
faso yèrèwolodenw bèe dusu fa.
i turu tè tèmèn san saba kan,
i kèlen filè jiri ye,
ka nugu, ka feere, ka den.
i tògò la dònkiliw ni kuma kòròmaw
ni hakililasèbènniw ye i den bò.

lakalitasèbèn caman ka kòrò n'i ye,
nka u ka dònnya man bon n'i taye.
i b'an ladònnya yòrò janw kow la,
k'an ladònnya
yèrètanga ni ladamuni cogow la.
i sanga nyògòn tè.

kibaru,
i san saba, i ni san bisaba wale.
amèdi tijani sèni
baginda.

kibaru ye aw ta ye

n'balimaw, kabini kibaru ni-mòrò fòlò la, a fòra ko kibaru ye aw ta ye, ko kibaru sabatili bè aw de bolo.

o la sa, aw ka laadilikanw mana kè min ye, ani aw b'a fè kibaru ka dila cogo min, walasa bèe k'i nafalan b'a kòndò, an fana b'a fè ka taama o sira de fè, walasa kibaru ka taa nyè.

o kama, hali bi, aw ka to ka lètèrè ci an ma, k'aw miirina taw fò kibaru ko la tuma bèe.

ala kan'a to kibaru ka don mògò si gasi la. ala ka kibaru kè fèn nafama ye a kalanbagaw bèe bolo.

mamadu kulubali

nin ye daramèkè dò ye. nafolobatiigi tun don. a banana. a ye bana in furakè, a ma kènèya.

don dò kèra, a ko : e, ala, n'i ye kènèya dī ne ma, ne bè n'ka nafolo bèe dī i ma. a muso y'i kan to : e, madu fa, ni i ye o kè, an bè balo cogo dī ? a ko : n'bè ka a nègèn de. i kana a fò kosèbè, ala kana a mèn.

lasana sumare
mòrowiya

dinyè tè dòn ka ban

ne bè nyininkali kè dugukolo ka munumununi ko kan : ko dugukolo bè munumunu, kòròn ni tilebi dun tè bò a-nò na. o tuma, a munumunu yòrò bè min ?
dulayi jara
bugudara

a mana fò ko dugukolo bè munumunu, a ma fò ko kòròn ni tilebi hā surunya nyògòn na, walima ka janya nyògòn na, walima ka bò nyògòn kuntilemma na. kòròn ni tilebi ani dugukolo yòrò bèe bè munumunu nyògòn fè, k'u to nyògòn kèrè fè, i ko ntola belebeleba.

aw b'a kòlòsi, n'aw ye kala fila turu dibiri fan fila la, aw mana dibiri munumunu cogo o cogo, kala fila in nyèsinnen bè nyògòn ma tuma bèe, k'a d'a kan, kala inw tè munumunu, nka dibiri de bè munumunu ni kalaw ye.

a bè, i n'a fò, mògò min mana kè mobili kòndò : mògò min sigilen bè i kèrè fè mobili kòndò, a bè kè i nyè na ko o mògò tè bò a nò na, k'a sòrò, aw fila bèe ni mobili yèrè bè ka boli ka kilomètèrè caman taama. nka, n'i ye kènèma fènw lajè, i n'a fò, jiri minw bè sira kèrè fè, a bè kè i nyè na ko o jiriw bè ka boli, ka na mobili kunbèn, ka tèmèn a la.

dugukolo fana bè ten. fèn o fèn bè dugukolo kan, n'i y'o lajè, a bè kè i nyè na ko olu tè bò u nò na. nka, fèn min tè dugukolo la, i n'a fò, tile ni kalo, a bè i ko o fènw bè bò kòròn na, ka taa tilebiyan fan fè. o b'a sòrò, an bè dugukolo min kan, o de bè munumunu, ka bò tilebiyan fan na, ka taa kòrònyan fan fè.

bolifèntigiw ka kan ka min dòn

jo bè minw bolo

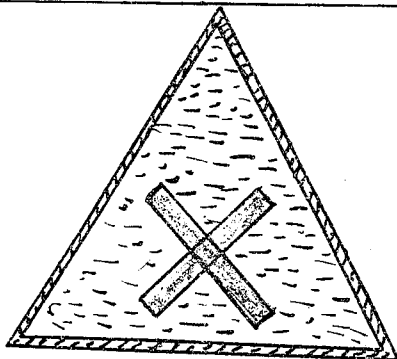
sariya jumènw matarafali bè jo di an ma bolifèntigi tów kan ?

n'an bèna se sirakunw na, walima sirakunbèn yöròw la, an ka kan k'an ka bolifèn lasumaya ka taamashiyèn nègèw lajè, ani taamashiyèn yee-lenw.

n'an bè dugu kòndò, jo bè bolifèn min bolo ka tèmèn tów nyè, o ye bolifèn min b'an kinin fè.

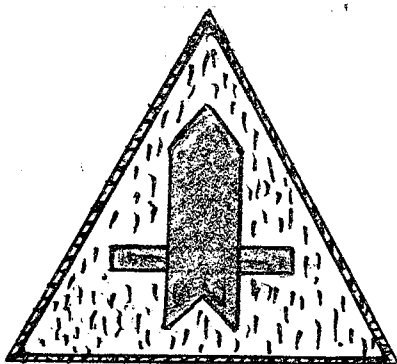
duguw kòkan,

- ni sira fila bè yen, minw bè nyògòn cètigè, n'u ka kan bolifèn kow la (a k'èra faso ka siraba fila dilalen ye, walima sira misèn fila), an k'a dòn ko, tuma bèe, jo bè an kinin fè bolifèn de bolo.



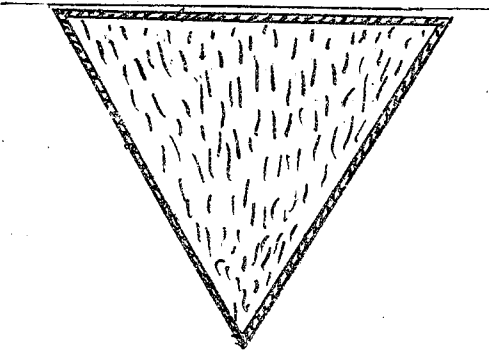
jo bè i kinin fè bolifèn de bolo.

- ni faso ka siraba dilalen dò ni sira misèn wèrè bè ka nyògòn cètigè, n'an bè faso ka siraba kan, jo b'an ka bolifèn bolo ka tèmèn sira misèn bolifèn tów nyè. o la sa, taamashiyèn dò b'a jira : cii selekema saba nè-rèmuguma dò bè o yörò la, a nun bè san fè, kala finman dò ja jòlen b'a kòndò, ani cii dalen dò. o ja filè nin ye :



jo b'i bolo ka tèmèn sira misèn bolifènw nyè

- n'an bè sira misèn kan, an ka kan ka sira bila bolifènw ye, minw bè faso ka siraba dilalen kan. u b'òra an kinin fè wo, u b'òra an n'uman fè wo, o si t'ò la. cii selekema saba nè-rèmuguma dò bè o yörò la, a nun bè dugu ma. o de b'a jira ko mèt'èrè 150 nyògòn na, sira fila bè nyògòn cètigè yen. o taamashiyèn nègè ja filè nin ye :



i ka sira bila bolifènw ye, minw bè siraba kan

jo t'an bolo fewu, n'an bè b'ò d'j da fè, walima garasi (mobili bila yörò) da fè.

a mana kè cogo o cogo, an ka b'ònè an ka jo la, o ka fisa an ma ni kasara ye.

ka bò falakò

nci dunbiya ye cikèla ye, a bè falakò. ntura dò wolola a ye, a y'a t'ògò da cèfin. ntura nin ye ci k'a ye, kabini a si bè san 6 bò, fo ka taa a bila a san 26 la.

a si selen o hakè la, nci y'a bolo bò. kabini a bolo b'òra cikè la, cèfin t'è siri. a kelen bè taa nci ka foro la, a t'è mògò si ka foro tinyè, a bè taa sira min fè, a bè segin o sira kelen de fè, a ma mògò si t'ònyò.

fo k'a bila nyinan kutubu su don na... nci y'a kan tigè, sabu a tun d'èsèra a dalinako bèe la, k'a sogo sarakati falakòkaw la.

cèfin t'ò bè lase don min na, a si tun bè san 31 bò.

n'b'a nyini aw fè, aw ka nin lase cikèla bèe ma, cogo bèe la. bawo, ne hakili la, nin ye wale ye, min ka kan ka ladege. jabe sisògò

sènè waati sera

ni sanji nana tuma o tuma, a bènnen don forow ka ouluku ni daagana ye, walima ni da-dakanajèni ye, wali ni h'èrèsi ye, walasa sumaya oè mèni dugukolo la.

cikèla bèe ka kan k'u y'èrè nyininka, n'a y'a s'òrò, u la-bènnen don sènè kama. cikèla ka kan k'a ka sumansiw lajè, ni u bè a ka foro laad, n'u ka nyi. a k'a lajè, ni tubabun'ògò ni fonzisidi d'ò maralen bè a bolo, ni a ka daba ka nyi, ni daba minèn tinyènenw falen bè a bolo, ni a ka misiw ka kènè, n'u y'òrò man jan a la.

bulukuli ka kan ka daminè mè kalo tile 15 la : danni ka kòn samiyè nyè, o de nyininen bè cikèlaw fè. sènèkèla man kan ka nyinè ko dugukolo bulukulen de bè sumaya lamara, o de fana bè sumansiw wulili teliya.

bulukuli nyuman t'è se ka kè ni ntura kolonnen nyuman fila t'è. n'ògò yuguyuguli foro kòndò, o ka kan ka kè bulukuli nyè.

bulukuli ni danni tan ni fila fili ye zuwèn kalo ye, nka sanji na waatiw ani duguko'o cogoyaw, o de bè se ka danni ni bulukuli waati nyuman pe-repere latigè. sigino san'ògò

ka bò dinbali

nyininkali k'èra kibarù nimòrò 32 la, d'òndòli ka den s'òrò cogo la.

ne m'irina ta filè nin ye :

d'òndòli bè so j'ò, k'o fa ni ntumu ye. ni so in fara tuma min na, a bè kili da ntumu in kan, ka s'òrò, ka so in da n'òrò ni b'ògò ye.

kili mana t'òrò, a bè ntumu de dun, fo ka se a pan don na. ni ntumu y'a labò, a bè pan ka bò. n'a m'a labò, a bè sa yen.

ni mògò min ma da a la, o tigi ka d'òndòli ka so kura ci, k'a filè. a kili ka misèn, nka a bè ye.

dawidí sangala

1ERE PAGE :

- Editorial ! Pourquoi chez certains la compréhension est plus facile que chez d'autres.
- article sur le barrage de Sélingué
- les travailleurs sont les premiers artisans de la construction nationale (article consacré à l'occasion des fêtes du 1er Mai).
- article sur le 12ème anniversaire de l'O.U.A.

2ème PAGE :

- Le rôle des femmes dans la construction nationale (année internationale de la femme).
- publicité sur la SONATAM

3ème PAGE :

- Suite article sur le barrage de Sélingué
- dictons
- deux poèmes sur "KIBARU"
- réponse à la question : est ce que la terre tourne.

4ème PAGE :

- Côté de la route
- nouvelles locales
- conseils aux agriculteurs.
