

san naaninan - nimòrò 40
zuwèn kalo - san 1975

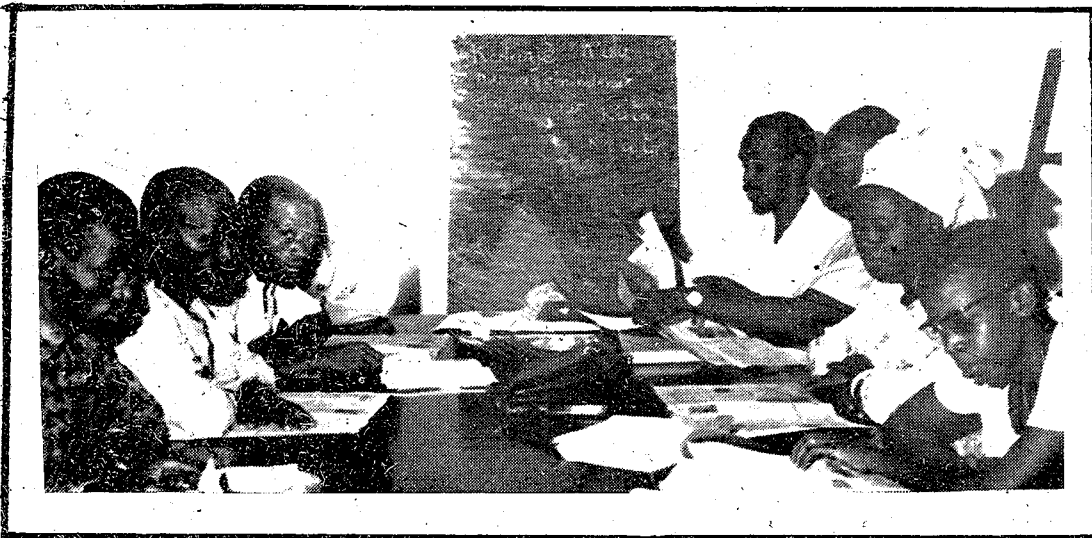
**bp 24
bamakò
mali**

dòròmè 4 - cop : 0155

Kibaru

a bè bò mali kibarudiso ka yamaruya kòndò

balikukalan bè ka taa nyè



an bè don min na, balikukalan kèra yèrèùn kalan de ye. a bè kè an yèrè ka kanw de la. o de y'a nafa yòrò ye. o de kama fana a ka kan ka kè an bè fè.

ni anw yèrèw m'an ka kanw don da la, jòn de bèna o k'an ye ? an dun b'u don da la cogo jumèn ? cogo wèrè t'o la, u kalanni, n'u sèbènni kò.

minw ye nin kòròfò faamuya, olu wulila, k'u jò, k'a ko kè sèbè ye. o de sababu la, kalansow dayèlèna

duguninw ani dugubaw kòndò fan bèe.

cikèlaw, forobabaarakèlaw ani kènyèrèyew, cèw ani musow, den-misènw ani mògòkòròbaw, bèe damakènyèra kalan in na. malidenw kèlen bè k'a kè sèbè ye cogo min na bi, n'o kèra nyètaa ye, an bè sirajanba taama an faso jòli la.

amadu ganyi kartè.

(a kunnafoni bè nyè 2 la)

sènéfènw sannifeere cogo

jagokèlaw ka minisiri, n'o ye asimi jawara ye, a ye kalo kelen taama kè mali mara dów la, n'olu ye : sikaso, segu, mòti ani gawo ye. asimi jawara ka taama in tun nyè-sinnen bè sènéfènw feere cogo ani gèlèya minw b'o kòndò.

jagokèlaw ka minisiri sera yòrò o yòrò : sènekuntigiw, cikèlaw, fèderasiyònw nyèmògòw, bèe lajèlen ye kunnafoni caman d'a ma. a y'a jira u la, k'a bèna fèerèw nyini, ka gèlèya ninw kèlè, ka nògòya ni yèlèma don sènéfènw sannifeere ko-nyèw la.

minisiri asimi ka taama in sen fè, a y'a lakòlòsi ko cikèlaw nisòndiyalen don komite militèri ni gofèrè-nèman ka dèmè na, ka nyèsin mali sènekèlaw bèe ma. cikèlaw y'u ka nisòndiya jira fana dò farali sènéfènw sòngò kan. o kèra u bolo daamu belebele ye.

mamadu sisoko.

ka bò an ka jamana kuntigiso la

an ka jamana kuntigiba, n'o ye kolonèli musa tarawele ye, n'ale de ye komite militèri ni gofèrèman peresidan ye, a ye kunnafòni dò dí jamanadenw ma a ka sanyèlèma foli kòndò, min filè nin ye : komite militèri ni sòrdasi kuluw ma nyinè bonyani dannaya min, ni malidenw y'a da u kan wote tèmènnen. o wote kèra zuwèn kalo tile 2 san 1974. o de kama u fana y'a jira an na, k'u b'a fè ka mankan misènniw ni nyògòn faamuyabaliya bè fò k'u ban k'a sòrò kèlè ma bò a la, sango kasoladon. o wale kèkun

ye, walasa jamanadenw bèe k'i jò-yòrò jira faso jòli la ni hakili nyumanya ye. o de sababu kòsòn, san 1975 alamisa don dò fè, awirili kalo tile sabanan, u ka tònsgì bala-len dò kòndò, komite militèri kuntigi n'a nyèmògò tów bènn'a la, ka politigi nyèmògò kòrò dów bilà ka bèn san 1975, o zuwèn kalo tile 2 ma, n'o ye donba ye ni malidenw y'u ka dannaya da u kan salon sarriyaba wote sen fè. o de kama, u fana y'a jira ko bonyabè, bonyalasegin bè.

o politigi nyèmògòw kòròw minw bilàla, olu tógòw filè nin ye :

- mahamani alasani ayidara
- mamadu famadi sisoko
- gabu jawara
- yakuba mayiga
- nama keyita
- seyidu bajan kuyate
- atayèri mayiga
- abasi jawara
- birama sisoko
- alibasa ture
- musa darame
- alasani tarawele
- alu jalo
- yusufu dogore
- sungalo danbele

(a tò bè nyè 3 la)

nyènjè nin kènè kan.

kumandan yusufu tarawele ka jè-
mukan kòndò, a y'a jira ko baliku-
kalan ye fèn ye, min nafa tè se ka
fò ka ban. a y'a jira ko mògò minw,
n'an tun b'olu wele kunun ko :
"kungo kòndò mògòw" n'an tun b'olu
jate fèndònbaliw ye. bi alihamudu-
lilahi, olu b'u bolow dayòrò dòn.
kumandan yusufu tarawele ye foli
kè ka nyèsin kibaru kanubagaw ka
tònden bée ma, ka foli kè nyarela
ni bosola cè ni musow bée lajèlen
ye, k'a nyini u fè, u k'u cèsiri k'a
kalan in matarafa, walasa u fana bè
se k'a nafa sòrò.

nyarela musow ni bosola musow ka
balikukalanso fòlò dayèlèli nyèna-
jèw kèra gintamba ye, min na waati
kè mògò hakili la. seyidu ture

ka bò kulukòrò

sègèsègèli dò kèra kulukòrò mara
balikukalandenw kun, san 1975, a-
wirili kalo ani mè kalo la.

sègèsègèli in kun tun ye ka bali-
kukalandenw kunkolo kòndòta lajè,
n'o y'a sòrò u ye nòba bò kalan in
na. jaabi minw sòròla sègèsègèli in
kòndò, olu de filè nin ye :

balikukalanso 315 minw dayèlèla
olu la, sègèsègèli sera ka kè kalan-
so 179 balikukalandenw de kun.

balikukalandenw 2962 de bè ka-
lansow 179 ninw kòndò. mògò hakè
fòlen in cè ma :

439 bè kibaru kalan a nyè bée
ma. 235 ye balikukalan dòn a nyè
bée ma, fò u bè sèbènw dila a la.
jèkulu kèrènkèrènnen min taara sè-
gèsègèli la, o y'a nyini, n'o y'a
sòrò, sèbèn dò bè se ka dila ka di
kalandenw laban ninw ma, min b'a
jira k'u ye nòba bò balikukalan na.
o tuma yamaruya na di u ma, u ka
batakiw sèbèn, minw bè se k'u ka
kalan sinsì. u na se k'u yèrè dèmè
n'o sèbènw ye. bawo a bè jènsèn
kalansow bée kòndò. burama so

kibaru kanubagaw kuma yòrò ntalen

kooro y'a fò ko muso bè sòrò n'i
cè ka nyi. ngòn ko o tè tinyè ye.

u fila taara u biranna na. su kora
tuma min na, dununba fòra.

kooro bòra k'i dòn kosèbè. mògòw
ye tègèrè fò. nka, kabini u y'a ye
ko kooro tè wari bò, bée ye tègèrè
dabila. a yèrè maloyara, k'i dèndèn
ka bò yen.

ngòn bòra tuma min na, a ye wari
bò k'a jeri jama kan. mògòw girinna
a kan, dów ye tègèrè fò fo ka joli
bò u tègè la. o kèlen, u ye muso
d'a ma.

nin b'a jira ko baara ka kan ka kè
kosèbè, bée k'i jija. adama juaza
kulukòrò

kuma kòròma

mamadi sidibè, ka bò tègèléduga,
i ka kuma kòròma jaabi filè nin ye, i
ye min sèbèn kibaru nimòrò 35 kòndò.

cèkòròba ye sagajigi min di a den-
kè ma, k'a n'a ka taa sugufiyè la,
k'a ka na ni saga in sogo dò ye so,
ani saga sogo sòngò dò, ani saga yèrè
nyènama, k'o bè kè cogo di ?

o bè kè cogo min, denkè ni saga
mana taa sugufiyè la, a bè sagajigi
in mònè, k'a kuru fila bò a la, ka
kelen feere, ka kelen to a bolo, a
n'o bè segin. n'o kèra, saga sogo b'a
bolo, a sogo sòngò b'a jufa la, saga
yèrè nyènama fana seginna so.

filibere danbele
biliko

ka bò an ka jamana kuntigiso la

nin nyèmògò kòròw ninw bòli kaso
la, o b'a jira an na ko malidenw bè
ka kan ka fara nyògòn kan ka kè
kulu kelen ye. o de kama an ka ja-
mana kuntigi y'a fò, k'a don bée
tulo la, sòrdasiw ka sanyèlèma
nyènjè don, ko :

faranyògònkan de bèfaso ka nyètaa
teliya ani k'a sabati.

o kuma kelen in de kòndòna na,
jamana kuntigi ma nyinèk'a jira an
na fana ko a bè laadilikan kèrènkè-

an ka yèlè dòoni

nin ye jalolaka dò ye, a tògò ko
alu jalo. a bè tuna. alu jalo nin,
don o don, a ni witàsi bè don a ka
so mobilèti la. a denw bè bòli, ka
na a kumbèn : e, baba nana, baba
nana.

dìmansì tèmènnen, alu jalo taara
sogo san, k'a bè na n'o ye so. a ni
witàsi nana, k'a bè don so da fè, a
denw bolila k'a kumbèn. alu jalo y'i
ton mobilèti nyè fè fèrèn kan, a ni
mobilèti panna, ka taa u pèrèn u kò
kan, musow ni denmisènw cè la.

jalokè bintòla, a senw ye nyòmugu
ni mònì tòw bée tan, k'a don nyò-
gòn na. jalokè musow n'a denw bée
y'u jan ka yèlè : baba binna, baba
binna, denw, baba binna... jalokè
kuncè bée jèra nyòmugu ni mònì
na. a wulila k'i jò. nka tile tò bée,
jalokè ma se ka bò kènèma.

burama jakite
tuna

nin ye cè dò ye, a y'a mèn ko ali-
jènè fèn bée ye fèn jèman ye.

don dò la, mobili y'a tan, a kirin-
na. u taara n'a ye dòkòtòròso la,
k'a da li kan, ka fini jè biri a la. o
y'a sòrò, mògò caman tun bè yen,
fini jè birilen bè u la.

kirin bòlen cè kun na, a wulila, k'i
sigi, ko : jaa, alijènè cè ka nyi. a
y'a kèrè fè mògò nyininka : n'teri-
kè, e sa tuma mènna wa ?

banabagatòw bée girinna, ko fatò
donna u kan

rènnen bila, ka se mògò ganiya ju-
guw ma, ani mògò miiri juguw ma,
minw ka wale ye fèerèjugutigè ye,
k'u bila yuruguyurugu la jamana-
denw ni nyògòn cè, walasa k'an
fara, k'an bò nyògòn na.

ale miiri la, nin laadilikan na don
u bée tulo la. nka, ni minw y'u tu-
lokun gèlèya, k'u nyè tugu ka don
o yuruguyurugu la, olu seere ye u
yèrè ye, barisa n'u minèna, u bè
nyangi, fo nyangi ko jugu.

cikè cogo nyuman bè sòrò yiriwa foro labènni

zuwèn kalo ye bulukuli ni hèresili waati ye. ni samiyè yèrè donna joo-na san min na, sènèkèla nyumanw bè danni kè a kalo in kònna na.

bulukuli bè bin juguw silasa, k'u toli dugu jukòrò, k'u kè nògò ye. o de b'a to, kènè bè kè dugumugu ye.

n'aw ye hèresili kè, aw ka foro bè dalakènyè. danni juru la, walima danni sira fè bè nògòya aw boló. ni dannikèmasin bè aw boló, a b'o fana ka baara nyè. o tuma, aw ka sènèfènw wuli cogo bè nyè.

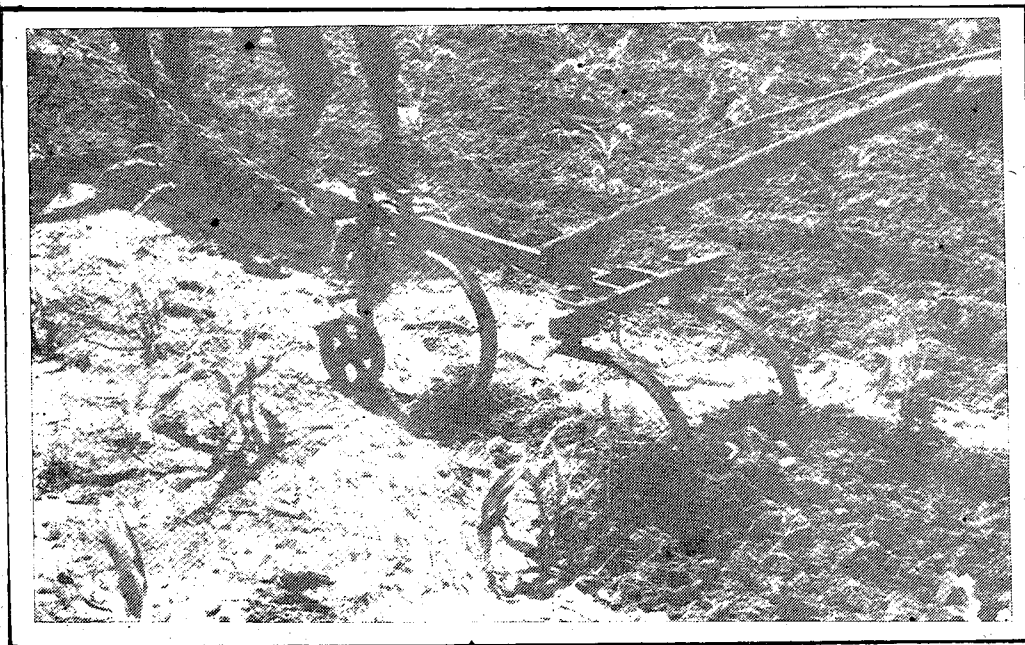


kòròshiyènni

an k'a dòn, kòròshiyènni jòyòrò ka bon nògòdon ta ye. bawo bagan-nògò wali tubabunògò kè kun tè, ka bin juguw lahinè foro kònò.

bi b'i in na, kòròshiyènni man kan ka cikèla si kònna fili. bawo kòròshiyènni bè kè dabanana la walima misidaba la, min aitatèn don a kama. nka fo o k'a sòrò, foro danna juru fè bulukuli kan.

ni foro kèra ntugunw ye, ka sòrò k'a dan, a baara bè gèlèya o kònò. ka d'a kan sènèfènw dili dòw bè se ka tigè a sen fè. nka, o n'a ta o ta, a baara bè se ka kè.



kòori furakèli

foro jumènw ka kan ka furakè ? foro o foro, ni tubabunògò kèr'a la, ani foro tòw, minw danna juru fè, n'u ye sun sòrò kosèbè, n'u kòròshiyènni ka jè.

foro minw ma nyè, n'u ma dan joo-na, n'u ma dan juru fè, ni bin juguw y'u minè, olu furakè kun tè.

furakèli bè kè tuma jumèn ? ni kòori feere fòlòw bòra, wali n'a kòlòsira ko fènyènamaw ka tinyèni bè ka bonya kojugu, i ka furakèli fòlò kè, hali n'a y'a sòrò, waati min fòra, o ma se.

segin ka kan ka kè furakèli kan tile 15, tile 15 furakèli fòlò kèlen kò. furakèli man kan ka dèse sinyè 4 ma.

