

P. D. Ouspre

san naaninan - nimòrò 41
zuluye kalo - san 1975

bp 24
bamako
mali

dòròmè 4 - cop : 0155

kibaru

a bè bò mali kibarudiso ka yamaruya kònò

an ka kibaru kalan

a fòra ko caman ko kibaru ye sènèkèlaw, baganmaralaw, mònnikèlaw ani bololabaara-kèlaw jigi ye. kunnafonisèbèn min don, a bè se ka kè yeelen ye, min b'an bò dibi la, ka yèlèma don an ka dinyelatigè cogo la ani an ka baara cogo la.

kibaru ye fèn ye fana, min bè duguba kònò mògòw ni bugudala mògòw gèrè nyògòn na, ú bèe ka nyògòn kibaruya dòn.

o bèe b'a jira ko kibaru tè se ka kè mògò kelen ta ye. an bèe ka kan k'an jija o tuma, ka kibaru san, k'a kalan, ka lètèrè ci kibaru ma k'an hakililata jira kibaru dilalaw la.

kibaru senni, a kalanni, ani lètèrè cili kibaru ma, o b'a jira k'an b'a fè, kibaru ka kèròta, ka taa a fè.

kibaru ye an ka yèremahòrònya sinsi bere ye, min bè se ka dè fara an danbe kan, nka, an yèrè fana ka dè kè dè...

mamadu sisoko.

musow jòyòrò jamana jòli la

zuluye kalo file 5 san 1975 la, bamakò lakòli karamògòmúsow ye nyògònye kè wale saba kan :

- cè ni musow ka kelenya,
- jamana ka nyètaa,
- ani bèn jamana kònò ani dinyè fan bèe.

mariyamu tarawele ka kuma

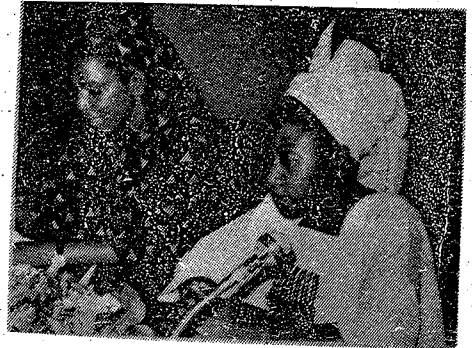
o nyògònye sen fè, an balimamuso mariyamu tarawele, n'o ye mali musow ka peresidanti ye, o ye kuma ta, k'a fò ko :

dòkòtòròso ni hadamadenyaso muso baarakèlaw ka nyògònye bolen kò yen, a dakun selen bè aw lakòli karamògòmúsow ma bi, walasa muso danbe ani muso jòyòrò mali kònò, aw ka se k'o konyèw lajè.

aw ka baara b'a wajibiya aw ma, a k'aw miiri kosèbè mali ka nyètaa n'a ka hadamadenya n'a ka kalan ko la, barisa aw de ka kan ka fasoden nyumanw dila, ka bila sini nyè.

jamana si tè se ka taa nyè fè, n'a y'a sòrò, kalan ma yiriwà o jamana kònò. o baara dun bilalen bè aw de ma. o tuma, daniba b'aw kun.

n'balimamuso lakòli karamògòw,



nyinan san, n'o ye san 1975 ye, o kèra musow ka san ye, dinyè fan tan ni naani bèe la. o ye fèn ye, min ka kan ka to, an k'an ka baaraw ta ni dusu ani sèbè ye faso jòli la.

sisan, a wajibiyalen b'an ma, an ka waleya dòw ye, k'olu to yen. an k'an jija, k'an cèsiri juru kè fila ye, ka bò kòmògòya la, walasa an yèrè ka kè an kunkow nyè nabòbaga ye.

n'an b'a fè mali ka taa nyè, k'a sòrò, mògò ma bò mògò la, an ka kan o tuma na k'an ka baara ta ni dusu ani sèbè ye.

ne galen b'a la k'a fò ko aw bèe baara minw kè, fènw na bò olu kònò, fèn minw b'an haju nyè.

ala m'aw demèna aw ka baara la. ala sago, aw sago.

(a tò bè nyè 2 la)

kalanso dò jòra fiyentòw ye falajè



a fòra kibaru nimòrò 21 kònò ko kalanso dò dayèlèna bamakò, san 1973 la, min nyèsinnen bè denmisè fiyentòw kalanni ma. o nyògòn kòrò lanso jòra nyinan falajè. o se jòra taa gò fè, n'o bè wele ko rotari.

kalanso nin dayèlan don kèra n'nisèni all sise nyè na, min b'an ka m'ama furakèlisow kun na.

(a tò bè nyè 3 la)

musow jòyòrò jamana jòli la

cè ni muso ka kè kelen ye

o b'ien kò yen, lakòli karamògò-musow ye nin kumakanw sigi sen kan. u ko :

u ka foli bè ka taa komite militèri ni gòfèrènaman ma musow ka san jèkulu dò sigili la.

n'an b'a fè, cè ni muso ka kè kelen ye, fo an ka waleya d'òw de jira :

an b'a fè kuma ka kè an balima-musow fè kin b'èe kònd, walasa u ka waritinyè dabila kònyòw ni denkundiw n'an ka h'èrè w'èrèw sen fè.

musow t'a fè ka to kò jamana kunko foyi la. o kama, an b'a fè an sen ka ye f'ènw na, f'ènw minw b'a to, ja-

mana bè b'ò n'ògò la, ka taa nyè. denw ladonni ka kan ka kè cè ni muso b'èe ka doni ye, barisa n'an y'u ladamu ka nyè, u bè kè fasoden nyumanw ye sini.

n'an ko cè ni muso ka damak'ènyè, o kòrò y'è k'u ka kan de ka nyògòn dafa. an b'a fè c'èw ka musow j'òyòrò n'u d'ènw d'òw du kònd.

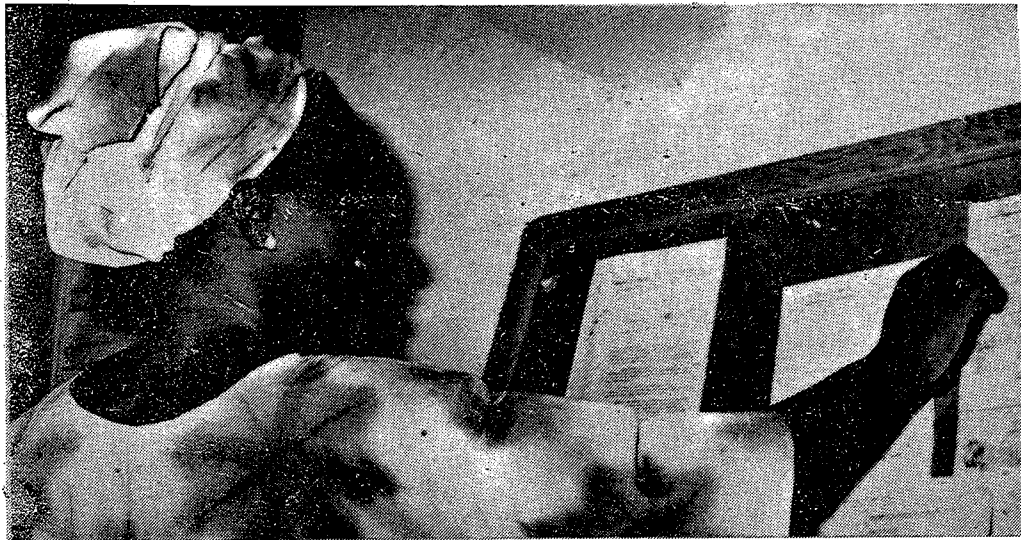
c'èw ka a d'òw ko musow b'u den minw ladon ani k'u ka musaka d'òw ta u y'èrè ye, ko olu ye walew ye, minw bè cè d'ènw kos'èbè du musakaw la. nka, c'èw k'a faamuya ko d'ènw kòrò f'è ko an ka sara b'èe lat'ènw u ma.

denw lamò cogo nyuman hukumu kònd, an b'a nyini denbatigiw fè, u k'u fanga fara lakòli karamògòw ta kan k'o walew sini. u k'u bolo b'ò u denw kan d'òw, k'an d'ènw.

an b'a nyini d'òw ka b'ò pariliba la lakòliw kònd, lakòliba denmisènniw ka fini w'èw ka d'u ma, kabini lakòli dayèlè tuma.

an b'a fè, nin nyògònna nyògònyebaw ka kè s'òw, walasa an ka to k'an hakili lataw di nyògòn ma.

an b'a fè, musow ka balikukalan-sow ka j'ènsèn jamana fan b'èe, walasa yeelen bè b'ò jamanaden b'èe ye, min b'a to faso bè taa nyè. o la, an bè wele bila an balimak'èw ma, u ka yamaruya di u musow ma, u ka taa kalansow kònd.



lakòli karamògòmusow haminakow

bamakò lakòli karamògòmusow bè a nyini nyèmògòw fè, u ka d'ènw don u ma, baarak'èminèn ko ni nyègèn ko la lakòliw la. u ka juru nyini jamanaden nyumanw fè, walasa u ka lakòliso nyumanw j'ò. o de bè kè sababu ye ka denbatigiw sen b'ò san o san warib'ò la.

an b'a nyini fana, furak'èli y'òrò ka j'ò lakòliso kelen kelen b'èe la. an ka d'òwniya d'òw s'òrò furak'èli cogo la, walasa an ka kumbèn cogo s'òrò bana balalènw na, minw bè se ka denmisènniw min'è an bolo.

an b'a fè, m'ògò d'òw ka dege lakòli bila tuma baaraw la, o min sen

fè, denmisènniw bè dalajè, k'u dege f'ènw d'òw la ni lakòli bilala.

an b'a fè, an balima lakòli karamògò minw tè baara la tugun, olu ka sugandi, k'u bila ka denmisènniw k'òlòsi lakòliso kònd ani lakòli mana jigin, walasa u ka se k'u ka walag-daw dege kos'èbè.

an b'a fè, liburu mara y'òròw ka caya, nyògònyew ni hakili jakab'òw ni sinimanw ka caya kalan siraw kan kalansow kònd.

lakòliden musoman minw ka kalan taara nyè, olu mara y'òròw ka caya jamana kònd. d'òw ka fara lakòlisoba baarak'èlaw kan.

musow jòyòrò

n'i y'a mèn du, muso don. barisa, ale de bè se ka d'ènw fara nyògòn kan, ka u kan b'èn. a ka kan ka a d'ènw dege hin'è, nyògònkaw ani nyògònd'ènw siraw la. ale de bè bangebagaw tin don denw na, ani denw y'èrè tin don nyògòn na, n'a ka laadilikan nyumanw ye.

an mali musow k'an kanw kè kelen ye an ka baara siraw ani m'ògò-ninfinya siraw b'èe kan.

an b'a fè, kunnafoni j'ònj'òw ka di an balimamusow bè ma kunnafonisèb'ènw kònd ani arajo la, mali musow ni farafinna ni d'ènyè muso bèe ka walew kan.

an b'an ka kuma kuncè ni min ye, o de ye ko b'èe ka bila i hakili la, k'a f'ò ko d'ènyè foyi tè se ka kè n'a ma kè b'èn kònd. o la, an b'a fè, musow ka d'ènw don u balimaw la, minw b'u ka y'èrèmah'òrònya nyini.

an b'a fè, an ka foroba baara y'òròbaw ka d'ènw don musow la, mali kònd ani jamana w'èrèw kònd. o de bè se ka teriyaw sabati.

an b'a nyini farisogo nyènaj'èw ka kè sababu ye, ka d'ènyè denmisènniw bè fara nyògòn kan.

ala sago, aw sago
mayimuna

kibaru kanubagaw kuma yòrò nsiirin

dugu dè masakè ka jakumanin tun ye bagan hakiliman ye, a bè ko caman kòlòsi.

o jakumanin kelen in tun ye tòn-sigi dè naniya : ale ni sokè ani dononkòrò ani nturaba, walasa u bée lajèlenw ka nyè nyini, cogo min na fali ka musokò bè ndòdya. bawo, fali ka musoko waati mana se, a b'a laban ni kasara ye.

jakumanin wulila, ka taa a kelen kelen lajè, k'i miirinata fò u ye fali ka musoko la. a y'a fòlò sokè ma. o y'i ban, k'ale ka fèn t'a la. a taara dononkòrò bara, k'a nyèfò o ye. u ka kuma labanna kèlè ma. a y'i boli ka taa nturaba fè yen fuga kòndò, o yèrè m'a nyè munun k'a lajè.

jakumanin seginna a bò yòrò. o tile sabanan don, walaha tuma, dugu in musow ani denmisènw kulo kanw bè ka bò. jaa, fali n'a muso de bè bolila dugu kòndò ribèdaw kan. u fila bè ka boli : haaban... haaban...

u taara masakè denkènin tan, k'a bin duguma. u fila yèlèna a kan. den kunkolo cira, a sen kelen karila, a sara o yòrò la, fali ka musoko waati la.

mògòw ye den ta. laadaw minw bè kè su la, u y'olu kè, k'a sutura.

masakè ko a dònbaaga ka ca dugu wèrèw la. den saya ka kan ka taa fò olu ye, u ka na den sangafò la. a waati, bolifènw tun ye sow ye. masakè ye a ka sofakè ci. sofakè taara sokè minè, k'a masiriw da a kan. a yèlèna a kan. tile kuru bée, a mana se dugu min na, a bè den sanga ci fò, ka tèmèn n'a ye.

boli ye sokè fogonfagon gan, k'a kunakuna nòrò a binyè kan, fo a kèra sababu ye, sumaya y'a minè. a tè se ka ji min, janko ka bin nyimi, fo a sara.

den sangafolaw nana ka dugu fa. dononkòròw de kèra k'u fana. u nana dè sè, nturaba kèra sangafolaw ka fana laban ye.

masakè denkènin, sokè, dononkòrò, nturaba, ninw bée bònèna fali ka musoko kasara la. n'u tun ye jakumanin lamèn, ka jè, ka nyè nyini fali ka musoko la, u niw tun tè to fali ka musoko kasara la.

fali ka musoko kasara de ye tòn-sigiw don dinyè kòndò, kabini lèwale, ka na se anw bí mògòw tile ma.

cèsum dawo tuna

hakilila sèbènni:

abarika ala ye

n'ka tanu ni barikada bè taa ala ma, n'da cogo la, ka n'kè farafin ye, ka dinyè kè n'doni ye, sanga ni waati bée. n'bè dinyè nyun kabini fajiri fo fitiri. farajèya ye bènsema nyè ye, farafinya dun ye waati bée nyè ye.



ka dinyè kè n'doni ye, n'sawalen bè ni n'kunkolo dila cogo ye, k'a kè dinyè doni kun ye, n'sawalen bè ni n'nun dila cogo ye, ka dinyè kasa minè, ni n'sen da cogo ye, ka dinyè taama. n'ka tanu bè masa ala ye n'da cogo la ka n'kè farafin ye. n'bè dinyè nyun, ka yèlè a ma, n'ka dugu bè jè kabini su dugu tila. n'ka tanu bè masa ala ye n'da cogo nin na.

amèdi tijani sène
baaginda

jirituru

an bè jirituru waati la, duguw kòndò, siradaw la, duguw kò kan, forow kòndò, ani u lamini. nka, jirituru dan bée tè a falenni ye : an bè jirituru tuma min na, an sagò bè u ka balo, fo k'u kunbaya.

o kòsòn, an ka jiri turulenw ka kan ka kòlòsi an fè kosè-bè. jiri turulenw bè kunbaya kòlòsiliba de kòndò, kòlòsili min sen fè, baganw, denmisènw, walima fèn wèrèw tè se a ma k'a tinyè.

ni jiri falenna, a ka kan ka ladon fana. ji man kan ka dè-sè jiriw la abadà. a ka ca a la, jiriforow kòndò jiriw kòni bè sòn an fè. nka, an hami tè da jiri turulenw tòw kan, k'u sòn ji la tilema fè, k'a sòrò, jiri turulenw mana dèmè fo ka taa u kunbaya, an bée ka nafa b'ò la.

daramani sise.

kalanso dò

jòra fiyentòw ye

rotari peresidan y'a jira a ka kuma kòndò, ko rotari hami ye ka denmisèn fiyentòw kalan, walasa u na se ka nafa nyè u yèrè ani u faso ye. a y'a jira ko denmisèn minw bèna kalan, ko a bè kè sababu ye u ma, k'u ni nyètigiw damakènyè dinyèlatigè siraw kalanni la.

rotari ani an ka jamana fiyentòw ka tònba hakili bè ka kalanso 24 jò, ani baaradaso kelen, ka si yòrò soba fila jò, ani so kelen, dumuni bè kè yòrò min. n'o hami sabatira, u bèna a lajè ka si yòrò ani baaradege yòrò jò fiyentòw ye.

rotari ka baara tè fiyentò damaw kalan ye. nyinan y'a san 15 ye, rotari ka bolomafara min sigilen bè bamakò yan, o y'a seko jira waleya caman na, minw ye hadamadenya sabatili siraw ye. rotari ka ganiya nyuman kèra sababu ye ka an bali-ma cikèlaw fiyentòw dege sènèkè cogow la. u bèna a lajè fana, ka yòrò dòw lakana, yòrò minw, ni mara ani nson ka ca yen, walasa ka mògòw fanga bana ma.

koori furakèlan ye posoni juguba ye



koori furakèlan ye pòsoni juguba de ye. hali n'i y'a kè minèn kòndò, k'a bila finyè la, walima k'a nya-gami jiba la, o si tètè a бага бан, a бага бè se ka don mògò farisogo la. an tètè bò fèn kala ma o tuma la, nka, n'a cayara an farisogo la, o bè kè baasi ye an ma.

pòsoni bè don an farisogo la, k'a sòrò an ma bò a kala ma, n'an ye fèn don an da, a bònna min kan. walima n'an ye fèn min, wali ka fèn dun, a tonina min kan. walima n'an ye dumuni fèn dè kè pòsoni in kèminèn kòrò dè kòndò.

an bè se k'a sama an da fè, wali-

ma an nun fè, an ninakilitò : o bè kè k'an to koori furakè la foro kòndò, wali n'an y'an kun suli barikon kun na, an kètòla ka pòsoni ni ji nyagami.

a bè don an farisogo la fana, n'a bònna an kan, walima n'a donna an nyè na.

an b'a don ko pòsoni ka jugu fèn-nyènamaw ma, minw bè bò koori foro la. o tuma, an ka kan k'an farati a la, barisa o fènyènamaw fana ye nimafènw ye, i n'a fò hadamaden. fèn min b'olu silatunun, o bè se k'an fana ni tòro an farisogo la, sani a k'an faga.

an k'an tanga pòsoni ma

an k'an janto a lasagon yòròw la, ani an ka a dila yòròw woloma.

sani an mago ka se a ma, an k'a bila mangasa wali so kòndò, min da bè se ka sògò. an ka kan k'o mangasa wali o sow janya so tòw la, walasa denmisènniw ni so kòndò baganw bè tanga a buwatiw n'a bidònw ma.

nyò bòrè, tiga bòrè, kaba bòrè, farini bòrè, sukaro bòrè, musow bolo minèn misènniw, i n'a fò, filenw ani palanw ani dagaw, o si kana lamara bilen o sow kòndò.

a labòtòla so kòndò, an kana a to denmisènniw k'u magèrè an na.

an k'a buwatiw n'a bidònw bila bòrè kòndò, walima karitòn kòndò, n'an bè taa n'a ye foro la. n'an ye

pòsoni labò mangasa kòndò, an kana nyinè k'o da sògò.

n'an y'a nyagami ji la, an kana nyinè ka bidònw karitònw don dugu jukòrò. an kana u to mògòw nyè kòrò. n'an y'a don k'a fò, an mago tètè se buwati kòròw minw ma, an bè uju fan fila sògòsògò, walasa mògò wèrè kana u tòmò an kò. an bè se k'u don fana dugu jukòrò.

n'an bè furakèli la, an kana ponpe kala tilen an nyè, n'o tètè an ninakilitòla bè pòsoni sama an nun n'an da fè, k'a sòrò an ma bò a kala ma. an kana furakèli kè ni finyè bè ci.

an kana ponpew fa f'u da la. ni ponpe kala ji bò da min gerenna, an kana o don an da k'a fiyè. an

ka alimèti kisè, walima kala misènniw dè kè k'a wo bò. an kana dumuni kè, an kana sigarètji min, k'an to furakèli la, walima koori foro furakèlen kòndò. an ka finiw nyini, an bè to ka minw don furakèli dama kama.

n'an tilara foro furakèli la, an k'an tètè n'an nyèw ko ni ji ni safunè ye. an ka ponpew fana ko ni ji ye, an kana u kò kòlòn kèrè fè, walima kòw la, walima so kòndònw la. an ka ponpew bila yòrò la, denmisènniw t'u sòrò yòrò min na. an kana nyinè ka barikon biri a da kan.

pòsoni bè bana min bila mògò la

a bè se ka kunkolodimi ni nyènamini bila an na. a bè se ka dibi don an nyè kòrò. a bè an wòsili caya.

nin wale saba in bòlen kò, a bè se ka dumuni goya an da, ani ka dusukunnyoron ani sundgòbaliya bila an na. a bè se k'an bò ka bin, fo k'an kirin, walima ka fòndò bila an na.

nin wale dama dè bè se k'an minè foro furakèlen kò ka mèn. a bè se fana ka taa nyè fè tile dama dèw kòndò.

o bana furakè cogo

n'an ye nin fèn o fèn kòlòsi minè an yèrè la, an ka kan k'an ka baa-rakè finiw bò, o kò k'an yèrè ko kosèbè ni ji ni safuè ye.

n'an sera ka fòndò, an ka kogo kè ji goni na k'o min, walima ka dutè wuli k'o min, foyi kana a to an ka nòndò wali tulumafènw min.

nin bèe kèlen kò, an ka taa jòna dèkòtòròso la. mamadu yusufu sise.

