

san naaninan - nimòrò 42  
uti kalo - san 1975

bp 24  
bamako  
mali

dòròmé 4 - cop : 0155

# Kibaru

a bè bò mali kibarudiso ka yamaruya kònò

## seku ture ka taama mali kònò



mali jamana faamadugu ye dunan-  
ba bisimila, k'a'ta zuluye kalo tile  
12, ka t'a bila zuluye kalo tile 13,  
san 1975 la : ahamèdi seku ture ye  
laginè peresidan ye, farafinna den

nyènamà don, min kèlen bè k'a ka  
baaraw nyèsin a ka jamana ni fara-  
finna ka bèn n'u ka lafiya siraw  
nyinini ma.

o siratigè de la, peresidan seku  
ture nana bamakò, walasa bènballi-  
ya min bè mali ni òtiwòlita cè u ka  
jamanaw dancè ko la, ni o sababu  
bè farafinna juguw la, o bènballiya  
ka ban pewu. òtiwòlita ani mali  
jamana denw ka nyògòn dòn badenw  
ye, ka nyògòn dòn sinjiw ye, u ka  
jè k'u bolow di nyògòn ma, walasa  
juguw ka malo, walasa farafinna  
dañbe bè sabati, walasa farafinna  
b'a yèrè nyè cogo min na kabini  
lawale la, o ka sinsi o cogo la.

(a tò bè nyè 4 la)

## ntolatan

sibiri don, zuwèn kalo tile 19, san  
1975, laansara tèmènnen ni dònì ye,  
mali ntolatan jèkulu fila minw nyò-  
gòn ma bò nyinan san bée, n'o ye  
joliba ni èsitadi ye, olu y'u disi da  
nyògòn na.

nin tun ye u kunnyògòn fila ye, u  
bè nyògòn na. sinyè fòlò, si ma se  
si la. o de kama, u seginna a kan.

u bènna ntolatan min na nin ye, an  
b'a wele ko : "mali ka kupu", k'a  
d'a kan, faso ntolatan jèkulu bée  
lajèlen bè nyògòn sòrò a nò fè. u  
bè nyògòn dan, fo ka na a tò to  
rana fila ye. olu de bè nyògòn sòrò  
kènè kan, an ka jamana kuntigi nyè  
na. sebaga bè lafiya peresidan fè.

(a tò bè nyè 3 la)

## mun na, o tè fò ?

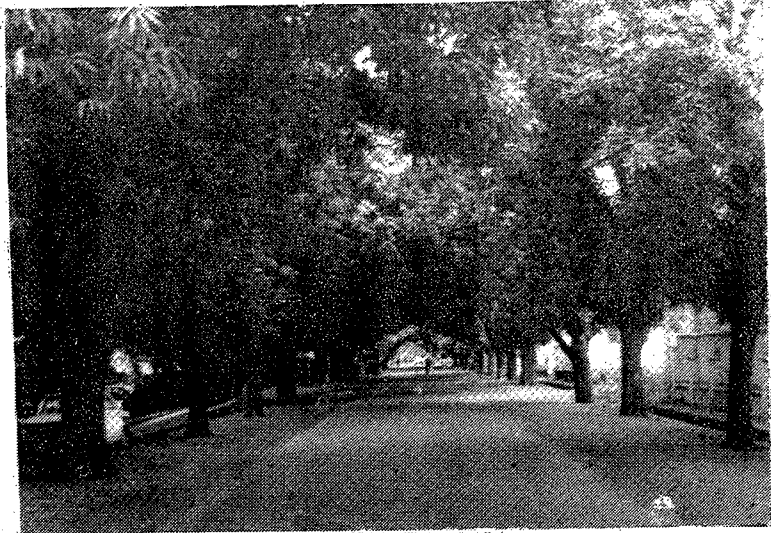
sàhelikungo bè ka jamana dun.  
bèe bòra ja kala ma salonnasini.

e min bè balikukalan na,  
e min bè lètèrè ci kibaru ma,  
i ye nyininkali kè : mun na,  
ja in bòra, fo san ko dògòyara,  
fo bunadamadenw ni daabaw caman tor'a la,  
fo jamana sòròw dògòyara,  
fo jamanadenw caman galabu karila ?

i ye nyininkali kè : mun na,  
hali nasara minw y'an mara,  
olu miiri y'a ye joona, ka  
sèriwusida sigi jiriw ni kungow tògò la ?

i ye nyininkali kè : mun na,  
sanji ka ca tukòrò jamanaw la ?

o tuma, nin to i hakili la :  
wòsiji minw bè bò jiribuluw la,  
o bè dò fara kabanògò kan.  
o kabanògò ni finyè sumalen  
bè yeelen tile fè, k'u kè sanji ye.



sikasokaw y'o de faamu sisan.

o de kama, jirituru kèra laada ye sikaso san o san.  
nin wale in ka nyi bèe la, mun na, o tè fò ?  
an k'a don tulow la, walasa bèe bè wuli k'i jò.

mamadu yusufu sise

## ka bò nugula

kungo kòndò waraba muso jiginna. a ye kungo sogo bée fara nyògòn kan, ko denkundí bè kè. kungo sogo bée ko ka dólò don. u taara dólò tobí dógò nyini yòrò la.

suruku jaman kojugu y'i pan ka kooro ku tigè. bée ko : suruku, mun kèra ? suruku y'i kan to ko : dólò diya kojugu nò don. o de y'a to, ne ye kooro ku tigè. bée ko dólò ko ka dabila, n'o tè, suruku na mógò faga.

u ye dólò ko dabila tuma min na, u ko sogo bée k'a dòn sen kelen kelen kè. ni min ta nyèna, misi bè dí o tigi ma.

misi ko fòlen, suruku fora ka wuli, ko ale fòlò bè dòn kè. suruku ye i dòn. o dòn ma diya. waraba den ma yèlè, a ba ma yèlè, suruku ka dòn ma diya mógò si ye.

kòndòsogoni fana wulila. o y'i dòn. o ka dòn diyara bée ye. waraba muso yèlèla, u bée yèlèla, u bée nisòndiyara. u ye misi dí kòndòsogoni ma.

misi díra kòndòsogoni ma tuma min na, suruku fora ka wuli ko ale denkè fòlò ye kòndòsogoni ye. u ko ka misi dí suruku ma, ko a den bè se dòn na.

o kelen tuma min na, kòndòsogoni y'i sigi. waraba den kasira. u ko : kòndòsogoni, wuli k'i dòn. o y'i dòn. a dònkètò, a sen cunna waraba den kòndò kan, k'o faga. u ko ka kòndòsogoni minè. u y'o fò yòrò min na, kòndòsogoni ye kènè minè. u m'a sòrò.

u ko : a ma tinyè. ni kòndòsogoni ma sòrò, a y'a fa minè. o fòlen, suruku ko ale den tè : kòndò ni wara tè kelen ye. kaman b'a la, kaman

tè ne na. a sen ye fila ye, ne sen ye naani ye. mun y'an kè kelen ye ? ni aw ka misi ko dòn, a y'a minè. suruku y'a dòn, a tè nyè cogo si la ni ale ma minè, suruku y'u to mankan na, ka kènè minè. u y'a nyini ka dèè, a ma ye. jelibaba koyate

## kibaru kanuba nralen

cè dò kèra, a tógò ye bunèsutara. a ye denmuso kelen sòrò. a ma foyi sòrò denmuso kelen in kò. bunèsutara ye ala minè, ka denmuso kelen in furu kòròn fè, ka o wari minè, k'a furu tilebi fè, ka o wari minè, k'a furu ba fè, ka o wari minè, k'a furu kènyèka fè, ka o wari minè, o mógòw bée lajèlen bè furu sira taama, san o san. don dò, a y'a da ka miiri ko : eyi, ne bunèsutara bèna malo. ne ye n'denmuso kelenpe furu cew ma, ka o wari dun.

a taara falimusunin kelen ta, ka wulumusonin kelen ta, ka jakumamusonin ta. a y'alu fara nyògòn kan a ka so, ka u ladon kòsèbè.

o kelen, dugu mógò bée wulila : è, è, bunèsutara bè ka ko jugu kè, ka muso kelen furu, furu yòrò naani. o kònyò mana se, an n'a ye.

ala y'a kè, kònyò serà. bunèsutara kòndòganna : kònyòlaw bée nana sa, muso cè naani bée nana, dò wèrè tè yen muso kelen kò. falimusunin ani wulumusonin ani jakumamusonin ye nyògònye kè. u ko an ka bunèsutara wele. u y'a wele ka

taa so kòndò. u taara so kòndò. falimusunin ko a ma : ne bè kè muso kelen ye. wulumusonin ko a ma : ne fana bè kè muso kelen ye. jakumamusonin ko : ale fana bè kè muso kelen ye.

fali ko a ma : n'i ye ne dí cè ma, an mana kèlè don min, ni ne cè y'a fò n'ma kò ne ye fali ye don o don, n'bè na so, n'tè segin tugun. wulu fana y'a fò ko : ne mana taa cèla rò, ni ne cè y'a fò n'ma ko ne ye wulu ye, o don, ne yèrè bè na so, n'tè segin tugun. jakuma fana y'a fò ko : ne yèrè mana taa cèlasigi la, ni ne cè y'a fò ko ne jakumamusonin don o don, ne yèrè bè na so, n'tè segin tugun.

kònyòlaw nana kònyò daminè. fali ni wulu ani jakuma, u bée yèlèmana ka kè sungurun nyuman ye.

bunèsutara ye cè naani bée sòn muso la. dugu mógòw bée kòndòganna : è, a kèra cogo dí ? bunèsutara ma den wèrè wolo kelen kò. o ye denmuso naani sòrò cogo dí, ka dí furu la ?

## aw k'a kòrò lajè...

ala ye muso kè suguya naani ye. cè o cè, n'i muso bèna ni falimuso ye, i bè ala minè dè. falimuso tè cè sago kè abada. n'i y'a gosi ko o ko la, a bè taa dò wèrè kè, o bè juguya kòròlen ye.

ni cè o cè bèna ni wulumuso ye, kana a fò ko : i sen tè foyi la dè. ko o ko, n'a y'a mankan mèn, a girintò bè se yen. a bè yaala yaala dugu fan bée fè. i b'a minè, k'a gosi, ka kènyè, k'a to yen. a sòn tè se ka ban fewu.

cè o cè mana bèn jakumamusonin ma furu la, kana fò ko : tana b'i la dè. jakumamusonin da bè ko bée la. a tè cè dusu suma abada.

ni cè o cè bèna ni bunèsutara denmuso ye, o ye i tilalen ye dinyè ma tòrò la bunèsutara denmuso tè

taa mógò ka so, a tè mógò neni, muso ka hòrdnya dan bée don. a furukè yèrè, ni o ma jija, a hakè bè o sòrò.

muso ye suguya naani ye. suguya saba de ka ca sisan, n'o ye falimuso, wulumuso ani jakumamusonye. bunèsutara denmuso tò man ca tugun. i bè dugu tan yaala bi, hòrdn-muso kelen tè sòrò yen. a tò tora kelen kelennin ye jamana kòndò sa.

isa fònba  
sirado

### kuma kòròma

donsokè dò ye ji kè foroko kòndò, ka taa kungo kòndò, ka foroko dulon gungurun na. tasuma nana ka foroko minè, ka ji jeni, ka foroko to yen. o kòrò ye mun ye ? sanba jara musabugu

# gaw kuma yòrò ka bò gunfan

cèkòròba dè kèra, a ye denkè sa-  
ba sòrò. a m'u si tògò da. fo u bée  
ye kulusi ta. a sòròla ka dugu mò-  
gòw bée wele : sisan, n'b'a fè ka  
n'denw tògò da bi. fòlò, o tògò :  
yèrèkanmèn. filanan, o tògò : ba-  
kanmèn. sabanan, o tògò : fakan-  
mèn.

dòn dè la, cèkòròba in ni a denw  
taara wula kòndò. san finna, finyè-  
ba wulila. u bolila kòsèbè. u boli-

bagatò ye nsira sunba dè ye, wo b'a  
la. u donna o kòndò.

o y'a sòrò, jinè kafiri de ta ye  
yen ye. o fana bolibagatò nana u  
sòrò yen. a ko : n'ye sogo sòrò, nka  
fò san ka tigè fòlò: u tora yen fò

cèkòròba nan'i kan to : fakanmèn,  
taa dògò tigè. o taara so ka mèn.  
o tuma a ko : bakanmèn, e ka taa  
dè nyini. o fana taara so. a tora  
cèkòròba ni yèrèkanmèn ma. a ko :

yèrèkanmèn, e ka taa joona, i ka  
na ni dògò ye. nènè bè n'na. yèrè-  
kanmèn ko a fa ma : ne tè taa dè.  
bawo, e ko nènè bè i la, ne ko nè-  
nè bè n'na, jòn bè taa ? cèkòròba  
bòra ka taa so.

yèrèkanmèn ko a bè taa so, jinè  
kafiri ko a ma : i ka fani. e kòni tè  
bò abada. jinè kafiri ye yèrèkan-  
mèn faga, k'a dun.

mun ye den tów kisi jinè ma ?  
mun ye cèkòròba yèrè kisi jinè ka-  
firi ma ? mani dabo

## janto yèrè la...

### saniya ani kènèya siratigè la, kòlònkòlòsi ka kan ka kè konyuman

an bè ji min min, an k'an janto o la, a kana nògò



an balima cikèlaw ani an balima  
bagantigiw, aw min bè kungo kòndò,  
a nyininen bè aw fè, aw ka kòlòn  
dòw bila duw kòndò baara kama, ni  
o ye minniji, ani tobiliji, ani koliji  
ye.

hadamaden ni baganw man kan ka  
jè kòlòn kelen na. o siratigè kama,  
dugutigi ani a ka jama bè se ka  
kòlòn dama dòw bila mógò yèrè ka-  
ma, ka baganw ta bila g danma.

ni kòlòn min bè dugu kò fè, ni  
aw ka minniji kòlòn don, aw bè a  
sinsan, k'a koori ni jiri ye. sinsan  
kòndò bè se ka kè mètèrè 40 hake  
ye. sinsan kòndòna bè saniya nògò  
si man kan ka ye o yòrò la, k'astà  
bagan su ni banakòtaa la. dugu kò-  
nò mógò bée ka kan k'i cèsiri kòlòn  
nin kòlòsi la, saniyali fan fè.

seki amadu tarawele  
san

## ntolatan

o ntolatan in de hukumu kòndò, jo-  
liba y'a jira ko hali bi, tò b'alè la.  
bawo u ka tòn sera èsitadi tòn na.  
joliba ye èsitadi ci, bi kelen ani fu.  
bi in donbaga kèra shèki sala ye.

an b'aw laddonniya fana ko joliba  
sinyè duuru de filè ka mali ka kupu  
ta. basidiki ture



# seku ture ka taama mali kònò



nin kuma sahalen fòra peresidan seku ture fè bamakò denmisènw ka farikolonyènajè yòrò la. o kèra jama nyè na, jama min, ni mògò tè se k'o kasabin minè, jama min, ni cèw ni musow, ni mògòkòròbaw ani denmisènw bée tun kamalilen bè nisòndi'ya kònò ani kelenya kònò, ka peresidan seku ture ka jèmukan lamèn.

peresidan seku ture ka nin baara in mali ani òtiwòlita cè, o ma bala mògò la, bawo sanga ni waati bée la, a ma farafinna waa'ju ni fèn wèrè ye bèn kò, a ma farafinna waa'ju ni fèn wèrè ye kelenya kò, bèn ni kelenya minw tè se ka sabati abada, ni farafinna denw ma nyògòn

minè, ka kumanyògònya boli u ni nyògòn cè.

mali jamana nyèmògò, n'o ye peresidan musa tarawele ye, k'o fara komite militèri bée kan, ani mali gòfèrènaman ani malidenw bée kan, miiri wèrè tè olu la, fo o farafinna ka kelenya sabatili. olu bée nisòndiyara ni peresidan ahamèdi seku ture ka nin wale in ye, wale min bè farafinna kunkòròta.

seyidu ture

# baji kibaruyaw

ji daminèna ka don joliba la nyinan, kabini mèkalo tile 5. o ji ma caya kosèbè, fo ka n'a bila zuwèn kalo tile 18 na.

zuwèn kalo laban na, ani zuluye kalo mumè kònò, ji dònna ba la. ji hakè jatebagaw y'a kòlòsi ko zuluye kalo laban in na, bèrè tè nyinan ji ni salon ta cè.

bamakò joliba la, nyinan ji ka ca ni salon ta ye ni santi-mètèrè wolonwulape de ye.

nyinan ji ma salon ta sòrò segu, santimètèrè 13 de b'u ni nyògòn cè. santimètèrè 18 fana bè nyinan ta ni salon ta cè moti.

o la sa, ji hakè jatebagaw y'an ladònnya ko kabini samiyè daminèna, fo ka a bila zuluye kalo laban na, ji bè ka don joliba la a don cogo nyuman na.

## nyinan, balikukalan sanyèlèma seli bè kè moti. aw y'aw hakili jakabò n'o ye.

# sijolan

nin ye fèn kura ye. nin ye fura kura ye. fura kura min bè aw ka sumansi wanga tinyèli ma.

sijolan bè dila an fè mali la yan, sumansi tangali ani sènè-fènw mara sèriwusi fè. a bè lase cikèlaw ma èsikayèri de fè, i n'a fò, cikèminènw ani nògòw ani sumansi fura tòw bè lase u ma cogo min na.

cikèlaw, n'aw b'a fè ka sumansi nyumanw dan, n'aw b'a fè ka nafa caman sòrò aw ka forow la, aw ka kan ka sijolan kè aw ka sumansi wè la, i n'a fò, nyòsi, tigasi, kabasi, kòrisi, a n'a tòw.

a y'aw hakili to a la ko sijolan foroko kelen de bè nyagami sumansi kilo tan na.

a ye se èsikayèri la jona, walima aw k'aw sen fa ka sènè-sèriwusi magèn. fèn o fèn bè sijolan kò la, aw n'o nyèdòn o yòrò ninw na.

**POIDS NET 25 gr**

**DOSE POUR 10 kg DE SEMENCES**  
sijolan min bè boranin in kónò obè kè ka nyòsi sugubèe ani manyòbi ni ti gaal kilo 10 de furake

**PRÉCAUTIONS**  
ankana sumansi furakalen dun a bada, bawo pòsonidon

**ANTIDOTE**  
nkani mògò min filla k'a sumansi furakalen dun, i bè kògò, ka jigonina k'a d'ama jona waiaa a k a fòrò

POISON



POSONI