

san naaninan - nimòrò 44
okutòburu kalo - san 1975

bp 24
bamakò
mali

dòròmè 4 - cgp : 0155

kibaru

a bè bò mali kibarudiso ka yamaruya kònò

mali jamana ye san 15 sòrò

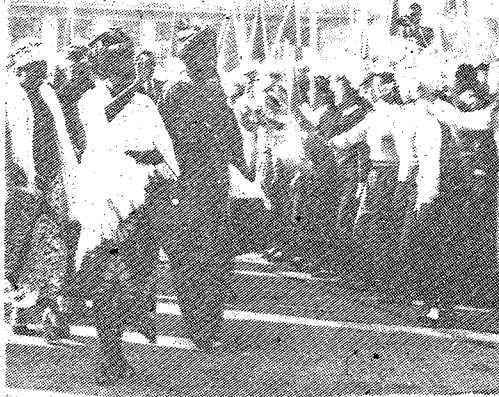
bèe y'a dòn, sètanburu kalo tile 22 ye mali ka yèrèmahòrònya sañ-yèlèma sèli ye. salon ni nyinan cè, yèlèma caman donna an ka fasoba kònò. kolonèli musa tarawele y'o fò ka tèmèn. o de kòsòn, a kèlen kò ka foli kèrènkèrènnen lase malidenw ma, a y'an teriw tanu, k'u walenyumandòn, k'a d'a kan, u ye mali dèmèni min kè ka ja kèlè, o ma dogo mògò si la.

min ye san duuru baara ciilen ye komite fè, a y'a jira k'a dà sera o ma salon sètanburu kalo tile 22. o de kòsòn, nyinan a ye kunnafoni di a wari konyèw kan. an bè bi min na, u ye wari kasabi min sòrò walasa ka san duuru baara in sigi sen kan, o ye dòròmè miliyari 37 ani dòròmè miliyòn 700 ye. wari in tè baara in bèe lase, o'n'a ta o ta, an ka foroba baara yòrò bèe n'a niyòrò sòrò a la.

nka mún b'a to, baara in bè se ka nyè? cèsiri ani bèn. o fèn fila dun tè se ka sòrò fo jamadenw miiriya ka kè kelen ye. o de lahalaya kòsòn, nyinan kalo saba labanw bèna kè fèerètigè kalow ye, walasa politigi tònw ni foroba baara yòròw bè se ka kuraya cogo min na.

min ye gèlèya ye jamana kònò, a ko o ma dogo mògò si la. o de kòsòn, komite ni gòfèrènaman bè ka dò fara u ka cèsiri kan, walasa k'a kò kari jooñ. nka fosi tè se ka o baara nògòya, ni an ka san duuru baara ciilen waleyali tè. o tuma, bèe ka a dòn ko tulonkè tuma tèmènna, bèe k'i cèsiri a ka baara fè. ma nadu yusufu sise

mali muso kuntigiba ka taama



mariyamu tarawele, n'o ye kolonèli musa muso ye, ye badenya taama dò kè sinuwa jamana na. mali muso ka tònba kuntigi ni mògò caman tun bè nyògòn fè.

u kurbèna bonya ni kàrama la sinuwaw fè. mariyamu tarawele ni sinuwa jamana kuntigiba ye nyògòn ye.



u bolen sinuwaw fè yen, mariyamu tarawele n'a nò kan jama ye teriya taama dò kè kore. kore ye jamana ye, min bè sinuwa jamana kèrè fè.

mali musow kuntigi ka nin taama kèra sababu ye ka bèn ni badenya sinsi ko kura an ka jamana saba in ni nyògòn cè. a ye dò fara fana jamana ninw ka nyògòn dèmè kan.

musow jòyòrò jamana jòli la farafinna musow ka dògòkun ka bò joyila

nyinan san kèra musow ka san ye. o hukumu kònòna la, mali musow ye dògòkun kelen sugandí k'o kè farafinna musow ka dògòkun ye. joyilakaw y'o dògòkun nyènjèw kè zuluye kalo tile 25 la, fo a tile 31 na.

a tile fòlò, n'o bèna juma ma, u ka musow kuntigi, n'o ye masaran konate ye, ye kunnafoni di u ma dògòkun in kan. a ka kuma kuncèra ni donsonyènjè ye.

a tile filanan, nasaraburufiyèlaw

minw bè joyila, n'o ye baninkò zazi ye, olu ye mògòw nisòndiya, fo ka sinintile falen kòròn fè.

kari don kèra baro ye, baro min kònò, bèe y'i ta fò muso jòyòrò la faso baara la. masaran konate de ye kuma ta fòlò. a ka kuma bannen, mògòw ye nyininkali kè. o jaabiw sen fè, a ye kunnafoni caman di mògòw ma.

ntènèn ni tarata kèra sinimanbò ni bololabaarafèw jirali ye. araba don bèe kèra bara ni fulagolo ni bama-nargolo fò ye. (a tò bè nyè 2 la)

adèrèsi sèbèn cogo nyuman

an mògò dama dò ye nyògòn sòsò lètèrè adèrèsi sèbèn cogo la.

dòw ko n'i b'è lètèrè ci mògò ma, ko i b'è i tògò sèbèn lètèrè foroko kò kan, i b'a ci mògò min ma, ka o tògò sèbèn a nyè kan.

dòw ko i b'a ci mògò min ma, o tògò b'è sèbèn lètèrè foroko kò kan, ka sòrò, k'i ta sèbèn a nyè kan.

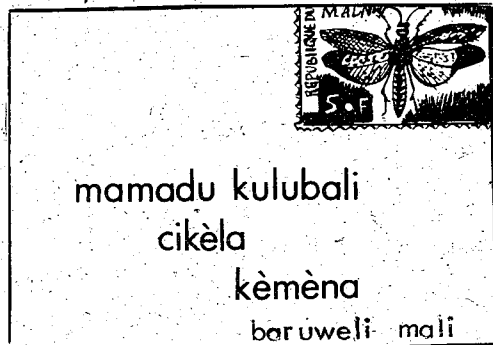
dòw fana ko sèbèn cogo wèrè t'è adèrèsi la, i ka se k'i tògò sèbèn lètèrè foroko la kò.

si ma sòn si ta fòlèn ma. ne b'è a nyini aw fè, aw ka an fara ka b'ò nyògòn na. daramani danbele

jaabi

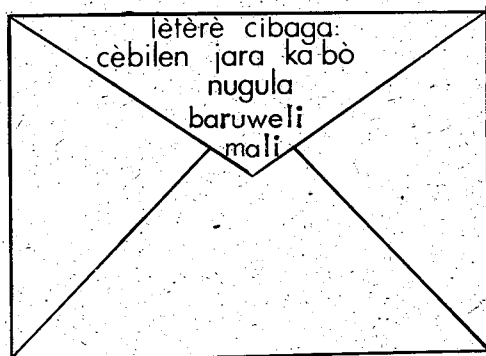
lètèrè laseli t'è se ka nyè min kò abada, o filè : lètèrè b'è ci mògò min ma, o ka adèrèsi ka kan ka sèbèn lètèrè foroko kan.

o adèrèsi b'è sèbèn lètèrè nyè kan, i n'a fò, mamadu kulubali ka adèrèsi sèbènnèn b'è yòrò min na foto in kan :



n'a ka di i ye, e min b'è lètèrè sèbèn k'a ci, i b'i ka adèrèsi fana sèbèn lètèrè foroko kan. o kòni wajibiyalen t'è i kan, nka o b'a to, lètèrè b'è se ka kòsegin i ma, n'a y'a sòrò, i y'a ci min ma, lètèrè ma se ka lase o tigi ma.

i ka adèrèsi b'è sèbèn lètèrè kò kan, i n'a fò, cèbilen jara ka adèrèsi sèbènnèn b'è yòrò min na foto in kan :



adèrèsi sèbèn cogo

i mana mèn ko "adèrèsi", o sèbèn cogo filè nin ye :

ni mògò min b'è dugu misèn na, o tògò b'è sèbèn, o ka dugu tògò b'è sèbèn, nègèjuruso min b'è lètèrè lase o dugu mògòw ma, o fana tògò b'è sèbèn, ka sòrò, ka jamana tògò fana sèbèn. i n'a fò :

- madu tarawele
- buwala
- falajè
- mali

ni mògò min b'è galodugu kòndò, o tigi tògò sèbènnèn kò fè, kunnafoni dòw fana ka kan ka sèbèn, minw b'a

to, lètèrè laseli b'è se ka nògòya nègèjuruso mògòw bolo, i n'a fò, a tigi ka baarakè yòrò, walima a ka nègèjuruso k'èsu nimòrò, walima a sigi yòrò dugu kòndò, walima a jatingila adèrèsi. o tèmènnèn kò, dugu tògò fana b'è sèbèn, ani jamana tògò. i n'a fò :

- burema kulubali
- musa jalo bara
- balikukalansoba la
- b. p. 62
- bamakò
- mali

ka b'ò monrowiya

ne hakili ye min ye, an ka "b. p." ko b'ò yen, bawo o ye faransikan de ye, ka "n. k." bila o nò na. "n. k." kòrò ye mun ye ? o kòrò ye : nègèjuruso k'èsu. lasana sumàre

jaabi

an terikè lasana sumare, n'i y'a ye, "b. p." b'è sèbèn lètèrè adèrèsi la hali bi, o t'è k'a fò ko tubabukan ka di an ye ka tèmèn bamanankan kan. o kòrò ye ko minw b'è lètèrè ci, o dòw ye bamanan ye, o dòw ye fulaw ye, o dòw ye burudamèw ye, o dòw fana b'è b'ò mali kò kan. b'èe kelen kelen mana adèrèsi sèbèn cogo yèlèma, k'a sèbèn a yèrè ka kan sèbèn cogo la, sèbèn cogo b'è caya kojugu, fo ka nègèjuruso mògòw lafili, ka baara gèlèya u bolo.

o b'èe n'a ta, ko fana b'è se ka yèlèma. an jigi b'a la ko, ni nègèjuruso mògòw s'era ka cogo sòrò a la, faransikan b'èna se ka b'ò an ka adèrèsiw la, ka farafinkan sèbèn a nò na.

farafinna musow ka dògòkun

o dugusèjè k'èra den baw ka nyògòndan ye. den ba nyuman ye mun ye ? den ba nyuman ye muso ye, min b'a den ladon, min b'è walí den ladon, k'a sòrò a ma danfara si don u ni nyògòn cè. den ba nyuman ye muso ye, min ma den sòrò, nka a b'è wali denw ladon, i n'a fò, a yèrè joli. masaran konate y'a jira ko n'i ye den ba nyuman woloma, i ka kan ka den fa nyuman fana woloma. o de kòsòn, a ye woro tan ni taafe kelen di dugutigi ma, ka pèrikali

mètèrè tan di dugu alimami ma, ka latikòlòn buteli belebebeba di kumandan ma.

den ba nyuman kelen sugandira joyila mara aròndisiman kelen kelen kòndò, ka taafe fila di u kelen kelen ma. muso minw ka kundigi cogo tòmòna, olu ni bololabaarafèntigiw ladíyara. dòw ye k'èmè sòrò, dòw k'èmè ni biduuru, dòw k'èmè fila.

o bannen kò, kumandan ye kuma ta, ka laadili k'è ani ka foli di musow ni c'èw b'èe ma. solomani jakite

kuma kòròma

fèn fila b'è d'inyè kòndò, olu k'èra sababu ye ka d'inyè konyèw b'èe sabati mògòw bolo. n'i y'a mèn d'inyè, a sababu b'òra o fèn fila in na. u dun na jumèn ka kòrò ni jumèn ye ?

- sanba jara
- musabugu

kaalimukala tònò

ka bò jatawali

an b'o kalan kibaru kònò, an b'a mèn arajo la, ko an ka an fèlaw fò aw ye, anw minw ye cikèla ye. o de kama, ne bèna kibaruya min ci kibaru ma nyinan, ne ye o labènni daminè kabini mè kalo tile fòlò san 1975.

samiyè sanji binna cogo di jatawali dugu kònò ?

samiyè sanji binna mè kalo tile 18. mè kalo kònò, sanji 4 de nana.

zuwèn kalo kònò, sanji 7 de nana.

zuluye kalo kònò, sanji 25 de nana.

uti kalo kònò, sanji 22 de nana.

sètanburu kalo kònò, sanji 17 nana, ka bèn a tile 27 ma.

n'an ye a lajè, k'a ta mè kalo tile 18 ma, ka n'a bila sètanburu kalo tile 27 la, o kalo duuru kònò, sanji 75 de nana, awa kalo duuru in sanji bée nana a na cogo la.

zuwèn kalo de sanji na cogo ma nyè kosèbè, bawo tile 16 ja kèra zuwèn kalo kònò. mògò caman tun jigi tigèra ddoni. nka bi bi in na, sènèkèla bée nisòn ka di, k'a d'a kan, ji binna jooa, awa ji labanna fana anw fè. ibèrèhima danbèlè

n'balimaw, dinyè jòlen bè kala saba de kan : dabakala, jènèkala ani kaalimukala. an bée ye dabakala ni jènèkala tònò ye. sisan, an bèka kaalimukala de ta bò, n'o ye kalan ni sèbènni ye. an ye kalan nafa fò kosèbè. nka, bi bi in na, ibèrèhima danbèlè ka lètèrè in kònò kuma y'a jira an na ko kalan de ye baara bée sinsi bere ye.

an ka jamana kuntigibaw da tun sera a ka baara in ma u ka nyògòn-ye sen fè wagadugu. u y'a jira ko saheli kungo jamanaw ka kan ka jè ka u ka dònnyaw n'u ka nyininw fara nyògòn kan, walasa sanji na cogo bè se ka faamuya jooa cogo min, ka tèmèn fòlò kan.

an balimakè ibèrèhima danbèlè ka lètèrè in y'o nyèsigi de ye. ni mali bugufiyèda mògòw n'a galodugu kònò mògòw bée y'u sigi yòròw sanji ko jateminè, i n'a fò, min bè lètèrè

in kònò, nyè na sòrò jooa san na cogo la anw fè yan, k'a d'a kan, sanji ni finyè jateminè sèriwusi ka baara na sabati a bolo.

o kò fè, tigasènè sèriwusi y'a nyini balikukalan sèriwusi fè cogo min, ka balikukalanden dòw kè tigasannaw ye, an miiri ko don dò la, sanji ni finyè jateminè sèriwusi fana na a nyini ka balikukalanden nyumanw bila nin baara in na u ka duguw kònò. o nà dò fara dannaya kan aw ni u ni nyògòn cè.

nka o tètè kè fo ni bée y'i cèsiri, i n'a fò, ibèrèhima danbèlè. a ye nin wale kè a yèrè ma, barisa a y'a dòn ko mògò tètè kè fèn ye i yèrè kò, awa ko n'i ye i ka ko minè cogo min, mògò tòw fana b'a minè ten. o tuma kibarusò ni balikukalansoba tògò la, an b'a fo, awa an b'a ladonniya ko an hakili bè a ka baara nyumanw bée la.

yèrèdònkònò kasira

mali cè, mali muso, denmisèn ni mògòkòròba, aw k'a dòn ko yèrèdònkònò kasira.

a ye mun fò ?

a ko dugukolo tètè mògò nègèn.

a ko mònnikè jò tètè mògò malasa.

a ko misigèn bere tètè mògò laafu.

yèrèdònkònò ye mun waaju ?

a ye cèsiri waaju, a ye timinandiya waaju, k'an nyèsin baaraw ma.

a ye kèlè fò, ka nyèsin kalanbaliya dibi ma.

a ye bèn ni kelenya fò, k'a daminè bugufiyèw la, fo ka n'a bila duguw kònò.

anw ka yèrèdònkònò kasira kasi duman na. anw ka yèrèdònkònò kan bora fo dinyè legelege la.

a ko yèrèdòn ka fisa yèrèjira ye.

mali, yèrèdònkònò, anw b'i kò, fo dinyè, fo lahara. seyidu ture

mana

fòlòfòlò, masakè dò tun bè yen, a ye a ka jama lajè, k'a fò u ye ko bée k'i ka mògòkòròba faga nyinan ni san wèrè cè. o kèlen, masakè in ka jama girinna u ka cèkòròbaw kan, k'u bée faga. fo cènin kelen, o taara a ka cèkòròba dogo fara wo la. o cènin tògò ko jantonyèrèla.

u bée jèra, ka n'a fò faama ye ko an y'u bée faga. faama ko : baasi tètè. a ye taa nònò kènè ta ka na, nka, ala ye ni don fèn o fèn na, ne t'o nònò fè. jama in kònganna. u taara ni bagan nònò de ye faama yòrò. o kèlen, faama y'u bila kaso la.

faama ko : mògò tò ye kelen ye. o kèra, jantonyèrèla taalen tun bè a ka cèkòròba nyininka. a y'a fò a ye ko taa nbure nyini, i k'o nònò bò. den y'o kè o kè cogo la, k'a di faama ma. faama ko : tigitigi, nin don.

a ko : a ye sogo nyini ka na, joli kana bò. tòw m'a sòrò. faama y'u bila kaso la tugun. cènin taara a fa nyininka. a ko : taa bakòròw kòbò, i ka taa o d'a ma. jantonyèrèla ye o fana kè, k'a di faama ma. faama

ko : tigitigi, nin don.

o kèlen, faama ko : a ye taa cèn-cèn kaara nyini ka na. jamakuluba tò in si m'a sòrò. masakè y'u minè k'u bila kaso wèrè la, min ka jugu ni kòròlen ye. o kèlen, jantonyèrèla taara a fa nyininka. a fa ko : taa a nyini masakè yèrè fè, ko a ka a yèrè ka cèn-cèn kaara kòrò di i ma, ko i bè i ta suma a la. cènin taara o fò faama ye. faama ko : tigitigi, i ye ne ka hakilila taw bée kè a kè cogo la.

masakè ko a ma : e tògò ko di ? a ko ale tògò ko jantonyèrèla. faama ko : e ye nin bée dòn cogo di ? cènin ko faama ma : e ko bée k'i ka mògòkòròba faga. ne ma sòn ka ne ta faga, ne taara a dogo fara wo la. o de y'a to, ne ye nin bée dòn. ne fa de ye nin bée nyèfò n'ye, k'a to fara wo la.

masakè ye cènin fo kosèbè ko : ni e nyògòn fila sòròla jamana min kònò, o jamana tètè coron cogo si la. masakè ye jama tòba in bila cènin kòsòn.

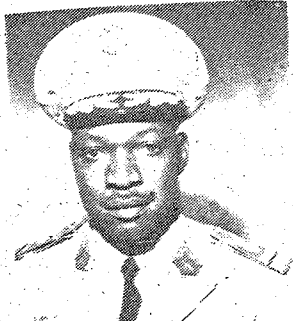
gabukòrò keyita
soso

yèlèma donna mali gòfèrènaman na

sètanburu kalo tile 25 san 1975, yèlèma donna mali gòfèrènaman na, n'o ye minisiri jékulu ye. bi, mali gòfèrènamán ye minisiri 15 ye. u tògò n'u jòyòrò filè nin ye.

kolonèli musa tarawele
 kumandan amadu baba jara
 yetenankolonèli sharili sanba sisògò
 kumandan karimu danbele
 kumandan kisima dukara
 kumandan mamadu sanogo
 sori kulubali
 yaya bagayògò
 seku sangarè
 asimu jawara
 mamadi keyita
 musitafa sumarè
 funekè keyita
 lamini keyita
 mahamani ture

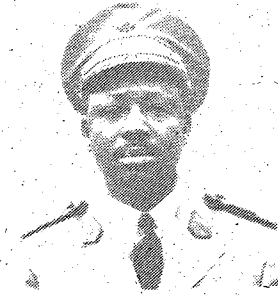
gòfèrènaman kuntigi
 jamana baarali fèerètigè sira minisiri
 mali ni jamana tòw cè sira minisiri
 bolifèn konyèw ni jamana jòli minisiri
 jamana lakanani n'a marali minisiri
 sariyaso minisiri
 baganmara ni cikè yiriwali minisiri
 kibarusò ni nègèjuruso minisiri
 foroba iziniw ni foroba jagokè yòròw kòlòsili minisiri
 baarasira minisiri
 kènèya sira ni hadamadenya sira sabatili minisiri
 kalan siraw minisiri
 nafolo konyè ni jago konyè minisiri
 jamana lajèlaw ni jamana yiriwali konyèw minisiri
 denmisènw ni farikolonyènajè ni bololabaara ni
 danbe yiriwali minisiri



kolonèli musa tarawele



kumandan amadu baba jara



yetenankolonèli sharili sanba sisògò



kumandan karimu danbele



kumandan kisima dukara



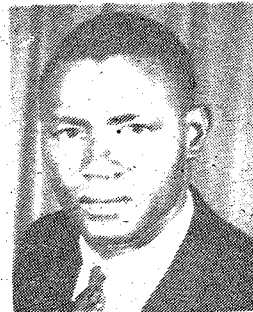
kumandan mamadu sanogo



sori kulubali



yaya bagayògò



seku sangarè



asimu jawara



mamadi keyita



musitafa sumarè



funekè keyita



lamini keyita



mahamani ture