

san duurunan - nimòrò 47
zanwuye kalo - san 1976

bp 24
bamakò
mali

dòròmè 4 - ccp : 0155

kibaru

a bè bò mali kibarudiso ka yamaruya kònò

1972 - san naani tè tile naani ye - 1976

kuma barikama fila san 1976 in daminé la

san kural 1976 in daminé la, an ka jamana kuntigi ye kuma barikama fila de fò. fòlò, o kèra zanwuye tile fòlò. filanan, o kèra a tile mugan. o donw ye mun ye ? mun fòra o donw na ? anw ka kan ka mun kè, walasa ka jamana sinsi ? an bèna o de fò.

nasaraw ka san daminé o daminé, jamana nyèmògò bè kuma, ka baara kèlenw fò, ka tila ka baara kètaw dantigè. an bèe delila o la sa. nka, nyinan kumaw nyèsinnen bè jamana baarali de ma n'an yèrèw barika ye.

o baara nyininā cèw, musow, baarakèlaw ka jèkuluw ani denmisènw ka jèkuluw de fè. bèe k'o baara kè ni hakili, dusu, waie ani miiri nyuman ye, walasa nafa fan bèe lajèlen ka bonya. (a tò bè nyè 2 la)

ka bò karangana

okutòburu kalo tile 16 don, an ye an ka dugutigi ka medayi sòrò nyènjè kè. a kèra nisòndiya ni sawa ye.

an ka dugutigi ye kuma ta. a ko : ne b'a nyini karanganakaw fè, u ka dò fara u ka baara nyuman kan. n'i y'a ye, ne ye medayi nin sòrò, aw ka baara nyuman don. ne bè komite militèri fo u ka baara nyuman na. musa kònè

san naani tè tile naani ye

a fòra ko sanji kòrò wòsi tè dòn. o ye tinyè ye, k'a d'a kan, wòsiji ani sanji bò ka gèlèn nyògòn na hadamaden farikolo kan.

o bè, i n'a fò, kibaru ka baara. a bè kè minw yèrè kama, olu t'a nafa dòn, fo mògò wèrèw. k'a ta 1972 la, k'a bila 1976 la, san naani bèe kèra baara la. foyi tè yen, ni min ma fò, walima ni min ma sèbèn. hali bi a bè dòw nyè na ko an bè tulon de la, k'a d'a kan, olu m'a kòrò dòn, u m'a nafa dòn.

n'u ka faamuyali sera yen don min, o don, kibaru bè kè an bèe ka lagare ye, a bè kè an bèe ni-juru ye, a bè kè an bèe hami ni an doni ye. bawo, an sago ye ka an ka kanw don da la, i n'a fò, tòw ye u ka kanw don da la cogo min na. amadu ganyi kantè

yayi dukure: musow la waraba

salon san 1975, sètanburu kalo la, an balimamusò hatumata dukure, ni o bè wele yayi, ni mukutari jabi furumuso don, ni u sigilen bè kiban,



nin foto in tara baba tarawele de fè

bananba sèrikili la, o ye medayi sòrò, n'o ye cikèlaw ka kunkòrta medayi ye.

yayi dukure si bè san 45 la. a furuli san 17 ye nyinan ye, nka a cè fòlò faatulen kò, a sigira an balimakè mukutari jabi kun, ka denkè saba sòrò a ye. o den saba la, fila balolen don bi.

furu labatolaba don, cikè kanubaga don. a ka cèsiri kòsòn, a sera ka dabanana kelen san a yèrè ye. a ni a denkèw bè baara kè o la, a cè ka yamaruya kònò. a ka baaraw nyèsinnen bè tigasènè de ma kosèbè. a ka timinandiya, a ka cèsiri, olu kèra sababu ye, n'a ye tiga tònì 8 feere, n'o de y'a kè medayitigi ye. nyinan fana, a ye tiga tònì 11 feere faso ma fòlò, nka sanni ma ban hali bi.

yayi dukure ye musow la waraba dò ye. ale de fòlò ye cikèlaw ka medayi sòrò. musow la. yayi ka kan ka ladege, yayi ka kan ka fo.

kuma barikama fila san 1976 in daminé la

min fòra jamana sòrdaw ka nafolo durni na, politigi ko la, bèn konyè la, bée y'olu mèn. ni an bè fèn o fèn kè o siraw la, an ka kan k'o kè jèlenya, sariya ani hadamadenya de kòndò.

an yèrè ka jamana lakanalilaw ka sanyèlèma seli ye zanwuye kalo tile mugan ye. o don kèra peresidan ka kuma filanan fòli ye. o sababu la, a ye a jira ko mali sòrdasiw tè dò

wèrè la jamana baarali kò, walasa an bée kelen kelen ka hère sòrd an ka duw, an ka baaradaw ani jamana yèrè kòndò. a y'a nyini jamana lakanalilaw bée fè, u k'u cèsiri, walasa tigènyògònna kana bò ko la. o la fana, a kumana sòrdasiw fè, ka kuma maliden bée fè, ka a nyini, jamana ka lakana, ka baara bèn kòndò, bawo an bée ye a den de ye. a seli sababu la, dò farala sòrdasi nyèmògò caman ka jalaw kan.

kènèya kannabòlan ye saniya ye



zanwuye kalo tile 26 su fè, lajèba kèra nyarela ni bozola jè mèri la. a nyèmògòya tun bè dèkòtòrò seyidu jakite bolo. nin lajèba in nyògòn ka kan ka kè bamakò kin kelen kelen. bée kòndò. nyarela de kèra a fòlò ye. a kun tè dò wèrè ye, fo ka kin gatigiw bée hakili da u ka kinw. saniyali kan.

nin wale in bèna kè sababu ye, ka bamakò kinw bò nyògòn na jèya sira fè. bawo, kin minw mana sugandí, olu tògò bèna bò mali ka kunnafonidí sèbènw kòndò, ani arajomali la. kin kelen kelen bée ka saniyali bée a yèrè de bolo sisan. bée bè i nyè mada nyògòn ma sa. nka, nyèmada jugu tè. bawo, fadenya min don, o ye hère fadenya de ye, kènyèrèye dòròn don.

fèn tè saniya bò. saniya de ye kènèya kannabòlan ye. seyidu ture

takayuguyugu

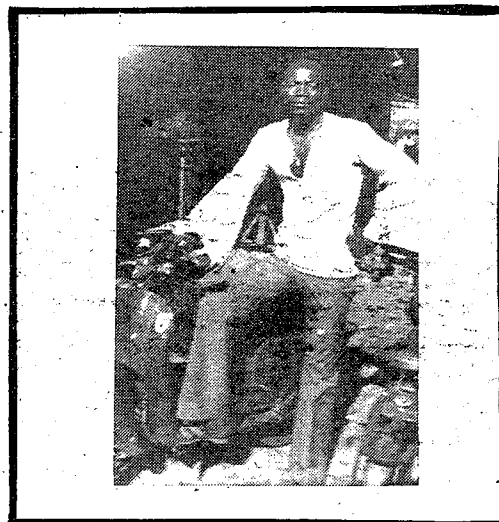
kabini òkutòburu kalo san 1974, lètèrè dò bòra kibaruru kòndò, ka bò an balimaw amadi keyita ni faganda tunkara yòrò. o lètèrè in kòndò, u tun ye nyininkali kè takayuguyugu sòrd cogo kan.

an terikè daramani shama, n'o bè wele pekòsi, jagokèla don bamakò dabanaani, o ye nyininkali in jaabi ci an ma. a ka lètèrè kòndò kumaw filè nin ye :

ni san yèlèmana, farajè jamana kan, u bè u ka fini kòrd pese, ka o feere, o kò, ka kura san.

a filanan, finiw mènna butigi minw kòndò, olu bè o bée lasiri, k'u feere, k'u wantèrè.

o tèmènnen, mògò minw bè yen, ni kasara y'u sòrd, olu somògòw bè u ka finiw wantèrè.



an ka yèlè dòoni

nin ye kantè cè dò ye, a tògò ye daramani kantè. kòngò donna dugu kòndò, nyò tè mògò si bolo tugun.

nka, bèrètè kaba sera. daramani ni a dògòkè ye u ka kaba don su la. u ko su ye : kulusitigi o kulusitigi mana kaba sonyè, su, i bè o tigi minè. kòngò ye daramani kantè tòrò kosèbè. su tilancè selen, daramani y'a ka kulusi bò, k'a ka birifini melékè a la, ka don kaba tu la, ka kaba kari, k'a kari, k'a bolofa, ka na o jeni, ka o nyimi, k'i fa. o tora ten su o su, a bè o nyògòn kè.

a dògòkè sigara a ma. don dò, o ye a ka marifa ta, k'a sòsò, nka a ma kisè k'a la. o taara i sigi kaba tu la. su kolen, daramani y'a ka kulusi bò, ka birifini meleke a la, ka don kaba tu la, ka kaba kari daminé sa. dògòkè ye mugu ci a la.

a y'i bin duguma, ka kulo, ka kulo : n'fagalen, n'fagalen.

dògòkè nana a sòrd yen, o ko a ma : n'kòròkè, e tun bè mun na yan ? daramani kantè ko : ne tun bè bo kèla. mamadi sidibè tégèlèdugo

kuma kòròma

cè saba tun don, u bè taa sira fè. tabadaga bè dò bolo, sira bè dò bolo, tasuma bè dò bolo. tabadagatigi ko ni a sòrdla, siramònyòn bè yan, ale tun bè tabadaga min. siramònyòntigi ko sira bè yen, nka tasuma t'a bolo. tasumatigi ko tasuma bè ale kun.

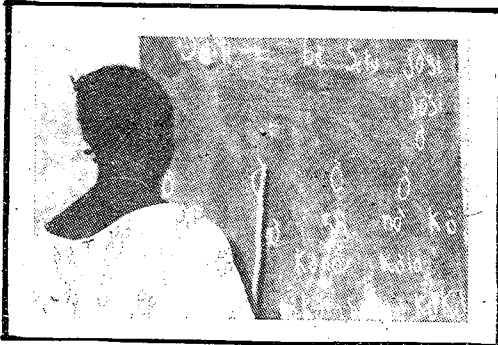
siratigi ye a ka sira-di tabadagatigi-ma. tabadagatigi ye tabadaga tugu, k'a min. a tilala a min na, a ye tabadaga konkon. o mugu kèra npogotigi nyuman ye. ne bè aw nyininka, npogotigi ka kan ka di jònni ma, cè sabaw ni nyògòn cè ?

kiletigi kòndò mawo sòrdasi kan

kibaru kalamènè man kan ka sa

a ka kan, san o san, an da sera ko minw ma kibaru kònò, an ka olu kunbabaw latòmò, k'o lase aw ma, walasa ka dów kunnafoni, walasa ka dów hakili jigin ladamu kuma fòlenw na.

o siratigè la, san 1975 kònò, kibaru dilalaw ye sèbènni kè fèn minw kan, walima u ye fèn minw fò arajo la, olu kisèw filè nin ye :



arajomali la

san 1975 kònò, an ye lètèrè caman sòrò, ka bò mali kònò, farafin jamanaw kònò, ani farajè jamanaw kònò. o diyara an ye kosèbè.

a ye-dò fara lètèrè citaw kan. a ye kuma suguya bée fò u kònò : kuma kòròma, nsana, nsiirin, aw yèrè fèlaw aw ka dinyelatigè la. n'a diyara aw ye, aw bè se ka wuli, ka se anw ma bamakò yan, ka na aw fèlaw fò an ye. an bè yan aw de kama. kibaru ka kan ka dila ni aw de ka kumakanw ye.

kibaru kònò

fèn caman sèbènni kibaru kònò sòrò yiriwali kan, sènkè cogo nyuman, hadamadenya sinsini, hadamaden ni yèrè lakanali, a ka faamuyali dinyè kow kan, i n'a fò, kalan siraw, denw ladon cogow, bagan mara cogow, banaw kèlè cogo, ani kibaru minw nyèsinnen bè farafin jamanaw ani farajè jamanaw kònò kow ma. o kibaruw ka ca, a bée tè se ka fò ka ban.

min ye anw hami ye, o ye an ka bò nògò la. o dun bè kè cogo di? anw ka jate la, kè cogo wèrè tè o la, kibaru kumaw timèli kò : k'u kalan, k'u faamu, k'u wale, aw yèrè fè, aw ka denbaya fè, aw jènyògònw fè, ani aw ka dugu mògòw bée fè.

amadu gagnyi kantè

ni kibaru dilalaw kumana cikè cogow kan, banaw kèlè cogow kan, jamaana baara cogow kan, kalan siraw ani hadamadenya dafa cogow kan, o kumaw bè bò bamakò de, ka u lase aw ma sèbèn kònò.

" jè la, o dònò nyininen tè. anw sago ye aw fana ka kibaruw ci anw ma tuma bée bamakò yan. olu bè se ka kè yèlè kow ye, walima kuma kòrò-maw ye, walima sannifeere konyèw ye, walima jagokèla juguw ka yuruguyuruguw fòli ye, walima aw ye baara minw kè aw yèrè ye, n'o nafa b'aw ka sòrò bonya, walima nyininkali, walima aw hakili ye fèn minw jira aw la jamaana yèrè kunkow dila cogo kan.

dan tè aw ka kuma fòtaw la. dan man kan ka kè u la, bawo aw de ta ye aw ka ko ye. ni kibaru kònò kumaw diyara, anw b'a kanu, a ka kè

aw dò la kelen de ka kumaw ye. o siratigè la, aw bè se k'aw ja ci an ma, walasa an k'a bò kibaru kònò, aw ka kuma kèrè fè. nka, o ja kana bonya kosèbè.



an bée ka baara

jamaana nyèmògòw ye kibaru sigi don min, 1972 la, ni o san naani ye nyinan 1976 ye, u sago tun ye ka a kè fèn ye, min bè aw nafa kosèbè. o la sa, n'a sera ka sabati, o bè diya u ye. nka, n'a ma se ka sabati, o tè kè fèn cènyi ye. ala m'an kisira o ma. hali bi, an k'an jija, a ko kana tinyè ka turu da an kun. foyi dun tè se ka kè o sira la kibaru matarafali kò. a ka kan ka kè an bée kelen kelen ka baara fòlò ye, k'a da sababu gèlèn fila kan :

kumaw laban

sababu fòlò : kibaru de ye farafinna bée cikèlakalitasèbèn kalamènè ye. ale de fòlòla. an b'a nyini, a ka t'o minèn kònò. an t'a fè dò wèrè ka an dan o sira tigè la.

sababu filanan : kibaru bòra, fo ka san naani hakè sòrò. o tuma, an ka ko bée kè, walasa a kana yoboyaba. bawo, fosi cè man jugu ni ko labanbali ye.

nin bée kòrò ye ko ni kibaru kalamènè sara mali kònò, farafinna tòw fana ta bè sa, k'a d'a kan, olu bée bè i nyè mada kibaru de fè kabini a konyèw daminè tuma na 1972 san na.

amadu ganyi kantè

kibaru kanubagaw kuma yòrò

ka bò baginda

musa tun ye faama dò den ye. a tun kelen de b'a fa n'a ba bolo. a fa tun y'a dege mògòninfinya sira bèe là. mògò ka kan ka fèn sòrò sira o sira kan, a fa tun y'a dege o bèe là.

a fa nafolotigi nyògòn tun tẹ u ka jamana kan. don dò la, musa y'i kan to a fa ma : baa, ne b'a fẹ i ka ne ni yòrò dí ne ma ciyèn na, yanni i ka sa, bawo ne b'a fẹ ka taa nafolo nyini.

o kèlen y'a fa kòndònan. a ye musa nyininka : ni ne sara, ciyèn tabaga wèrè jumèn bè ne na e kò ? musa ko : ne y'o dò, nka ne b'a fẹ ka dò nyini ne yèrè ye, yanni i ka sa.

a fa donna so kòndò, ka bò ni sanu garamu kè mè saba ye, k'a dí a ma ko o y'a ni yòrò ye ciyèn na. dugu jèlen, musa ye a ka doni siri, ka nafolo nyini sira minè.

a sera dugu fòlò min na, a jiginna o dugu alimami kan. a sira bulon kòndò. dugu jèra tuma min na, a wuli tuma y'a sòrò, alimami taara misiri la. a filenna fo ka taa wula se, a ma jatigikè ye so kòndò. su kolen, a jatigikè nana. a ye alimami nyininka : n'jatigi, kabini dugu jèra, ne dun ma e ye. ni dunan jiginna mògò kan, i ka kan ka fèn saba k'a ye, e dun m'o si kelen kè n'ye : ni dunan jiginna mògò kan, i ka kan ka ji dí a ma a k'i min, ka koli ji dí a ma, k'a bisimila yòrò fèrèlen na.

alimami ko a ma : musa, i ma fosi fò ni tinyè tẹ. nka, n'i y'a ye, nin ye n'sòrò, koba dò de tun b'an bolo dugu kòndò. ni mògò sara anw ka dugu kòndò yan, ka mògò ka juru to o la, a su tẹ don fo juru in ka sara. cè kelen de sara bi, ka dò ka juru to a la. n'an ko ko an bè taa a su don, jurumanitigi bè na su sen minè, ko o tẹ don ni a ka juru ma sara.

musa ko alimami ma : ni dugu jèra, an ka taa nyògòn fẹ sanga bon

da la. ni ala sònna a ma, a su bè don.

dugu jèlen, u taara nyògòn fẹ. musa y'a fò alimami ye ko u ka su ta. su talen, jurumanitigi nana su sen minè tugun. musa y'a nyininka : e ka jòli b'a la ? jurumanitigi ko : ne ka sanu garamu kè mè saba bè a la. musa ye a bolo bila a kun, a fa tun ye garamu kè mè saba min dí a ma ciyèn na, a y'o bò ka su ka juru sara.

u tilalen sudon na, musa y'a nyini alimami fẹ, ko a bè taa a ka nafolo nyini yòrò la. alimami ni dugu mògòw jèra ka dugaw kè musa ye kòsèbè. musa taamana kabini sògòma fo selifana. a sera sira fila fara yòrò ma. a jòlen ye cè dò bòtò ye tu kòndò. o cè selen musa ma, a ye a nyininka : e ye jòn ye ? i bòra min ? i bè taa min ? i jòlen filè i ko nalonma. musa ye a jaabi : e ta ye mun bataramògòya ye, e ye mun dangaden ye ? yanni i ka ne dògòya, i tẹ ne fo fòlò wa ?

o tuma na, cè y'a dò ko musa ta ka jugu a ta ye. a y'a tẹgè dí musa ma, k'a mògòsèbèfo, k'a nyininka a tògò la. musa ye a tògò fò a ye, k'a fana nyininka a tògò la. a ko : ne tògò ko dèmènyògòn.

musa y'a f'a ye k'a bè taa nafolo nyini, nka fèn t'a kun. dèmènyògòn ko : ne fana bè taa nafolo nyini, nka fèn tẹ n'kun. musa ko : an ka sira kè kelen ye. dèmènyògòn sònna, nka a y'a nyini musa fẹ, u si kana si sòsò. musa sònna, u ye sira kè kelen ye, ka taa.

fitiri tuma u sera duguba dò la, u jiginna dugutigi kan. don dò sògòma, u ka baro dò sen fẹ, dugutigi ka bulon da la, u ye sungurunnin dò natò ye. musa y'i kan to dèmènyògòn ma : cè, ni nin sera yan, ne b'a nyininka. n'a dílen tẹ cè ma, ne b'a nyini furu la. dèmènyògòn ko a ma : ne ko fa de b'e la wa, tẹri i b'a furu n'i daji ye wa ? musa ko : n'teri, kabini an bè jẹ don min, i m'a fò k'an si kana si sòsò wa ? o ye tinyè ye. sungurun nin selen u ma, musa y'a fo, k'a nyininka a tògò la. a ko : ne tògò nana - i ma dí cè ma fòlò wa ? - ayi, n'ma dí cè ma. - ne b'a fẹ k'i nyini furu la. nana yèlèla ka taa.

(a tò bè bò kibaru nataw kòndò)
baba sisogo ka maana
sèbènnen don, baginda
balikukalanden dòw fẹ

fulakanmènnaw ka yòrò:

salamu aleyku mon fulbe

pure

foondu ana ardí pooli dídí

foondu ana jokki e pooli dídí

foondu ana hakkunde pooli dídí

hono dí fuu dí poti ?

yinbe taton e saayaaji dídí

hono be poti wadde so gooto mabbe

fu heba

bornaade balde noogay ley lewru ?