

san duurunan - nimòrò 48

feburuye kaio - san 1976

bp 24
bamakò
mali

dòròmè 4 - ccp : 0155

kibaru

a bè bò mali kibarudiso ka yamaruya kònò

kalan de bè monè bò

ni mògò min ma nasarakalan kè, walima larabukalan, n'o ye bali-kukalan kè, foyi ma tinyè o tigi ye. k'a da mun kan ?

- fòlò : kalan bèe ye kalan ye. u kè kun ye de ka hadamaden ha-kili lafoni, walasa k'a ni baganw bò nyògòn ma.

- filanan : kalan de bè monè bò mògò la, k'a d'a kan, ale de b'a to hadamaden b'a ka kow nyèna-bò a yèrè ye.

kalanbaliya de ye dibi ye. ba-wo, hali n'i b'a fè k'i ka kibaru-yaw lase i fè mògò ma, f'i ka wuli ka se mògò kalannen dò ma. suturaba t'o la. n'a y'a sòrò i yèrè b'i bolo da yòrò dòn, i b'i ka gundow bèe sèbèn i fèrè ma.

o tèmènnen kò, sannifeere yò-ròw la, kubedaw la, duguw kò-nò, tònsgì yòròw la, aw ka fèn kelen kòlòsi : kalanbali de b'i dèn kèrèfè tuma bèe, i n'a fò falatò, walima nalonma. a bè maloya ko bèe la, hali kuma dò-ròn. o b'a wajibiya k'a sen bò ko bèe la, k'u to mògò kalannew bolo, i n'a fò, dunan b'i sen bò dugulenw ka kow la cogo min na. a kow bè kè sa, k'ale to "unhun" laminè ani tégèrè fò la, ko mògò kalannew mana a bila yòrò min na, ale sònna o ma.

an balimaw, an ka kalan.

amadu ganyi kantè

tuma o tuma, balikukalandenw bè lètèrè ci an ma, minw kònò kumaw ni amadu ganyi kantè ka kuma fòlen ninw bè taa sira kelen fè. o lètèrè dów sèbènnen filè nyè 3 la.

«cèsiri» bòra musow ye



C È S I R I

mali musow ka tònba jòyòrò n'a nò yera. osababu kèra anka musow ka cèsiri de ye faso baara la.

"cèsiri" ye lakalitasèbèn ye, min bòra aw musow de ye. aw de ta don. aw de ka kan k'a kalan. k'a sèbèn-bagaw, dèmè n'aw hakilina kow ye.

o la, aw ka kan ka lètèrèw ci a dilabagaw ma bamakò tuma bèe.

hali bi, alaka mali musow ka tònba, an'a tònndenw, an'u ka lakali-sèbèn "cèsiri" bafo, faso ka nyètaa sira kan.

jan to yèrè la korò ko ka nyi: sògòsògòninjè kèlè cogo



boloci bè se ka nin ni a nyògònnaw kisi sògòsògòninjè ma.

n'o tè yanni san 20 cè, n'i ye denmisèn fila jò i bè a sòrò kelen ye sògòsògòninjètò ye

an k'an taasi : sògòsògòninjè min bè fagonfagon na, o ye bana ye, min carinnen bè mali kònò.

mali kònò, sògòsògòninjètigiw bè ta mògò 50 000 fo 100 000. a bè yèlèma mògò 150 000 minw fè san o san, 9 000 bè sòrò olu la, minw fana bè se k'a yèlèma mògò wèrèw fè.

yanni san 20 cè, n'i ye denmisèn fila jò, i b'a sòrò, kelen ye sògòsògòninjètigi ye. (a kunnafoniw bè nyè 3 la)

kibaru kanubagaw kuma yòrò

ka bò baginda

u taalen u jatigila la, u ye u dangtigè dugutigi ye nana ka furu ko kan. dugutigi y'u nyininka :

- aw b'a fè ka min nyini furu la, a tògò ? - a tògò ko nana, a fa tògò ko seku.

- bi ta tèmènnen kò, aw kana nana tògò fò n'ka du kòndò. du min ni n'ka du ka surun, aw kan'a fò yen. n'ada tè don a la, n'ka du kòndò mògò da tè don a la. nana tere ka ju-gu, muso furuta tè. a mana di cè cè ma, o cè bè sa. a ye cè 7 de u don an ka dugu in kòndò.

- anw b'a fè ten. - a ye bò n'kaso.

taara se nana fa ma ni woroden 10 ye. seku y'u bisimila : a y'aw dangtigè. dèmènyògòn ko : baasi tè.

an y'i denmuso nana ye. a ka ko iyara an ye, an b'a fè k'a nyini furu la. - aw jatigikè ye jòn ye ?

- dugutigi. - dugutigi ma foyi fò aw ye nana ka ko la wa ? - a ye an fò an ye. nka an bè nana fè ten.

- nana tere man nyi. a tere ye cè 7 de faga yan. n'bè siran k'a di

mògò wèrè ma, a tere kana o fana faga. - hali n'anw bè sa, an b'a fè ten. - ni aw b'a fè ten, sini wula fè, an ka nyògòn sòrò misiri da la. n'yèrè b'a furu fèn bèe bò, n'bè dugu mògòw welekakè n'seere ye.

dèmènyògòn ni musa seginna so. o dugusèjè wula fè, dugu mògòw bèe ye nyògòn sòrò misiri da la fuma min na, seku wulila ka kuma ta : jama, a ye hakè to. aw ka kè seere ye. anw ka dugutigi ka dunankè fila sera n'ma ni woro 10 ye, k'u bè nana nyini furu la. a nyinibaga tògò ko musa, a terikètògò dèmènyògòn. n'dun y'a f'u ye ko nana tere man nyi, a tere ye cè 7 de faga anw fè yan.

u dun y'a jira n'na k'u b'a fè ten. jama, n'b'a nyini aw fè, aw ka kè n'seere ye. ne yèrè b'a furu nafolo bèe bò k'a d'u ma. ni fèn y'u sòrò, janko aw ka kè n'seere ye.

dèmènyògòn ko u ka furu siri. k'a ta o don na, ka na bila bi la, furu tè siri ni jama ma kè a seere ye.

su kòlen, musa muso dir'a ma. musa n'a muso ni dèmènyògòn donna kònyò so kòndò. dèmènyògòn y'a

fò musa ye : n'bè to aw fè kònyò so kòndò, fo n'ka nana tere don.

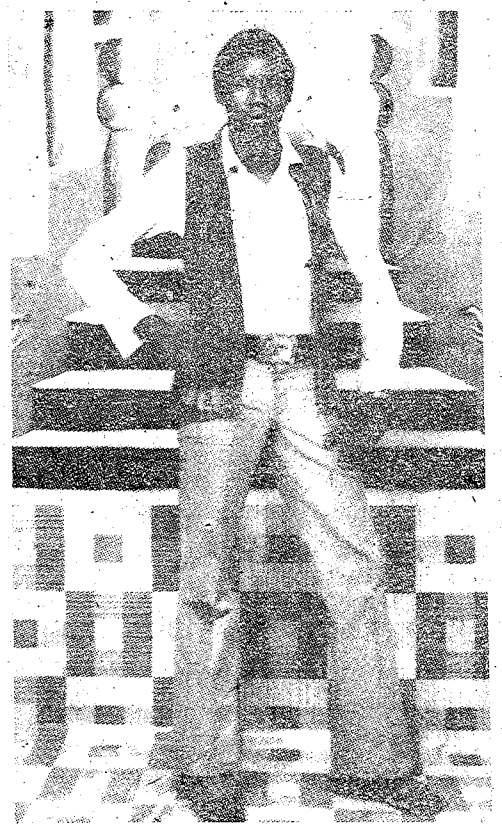
jaa, dèmènyògòn tun tè mògò gansan ye. nana tere tun ye sa de ye, a b'a kòndò. ni cè o cè tun y'a furu, n'u sunògòra, sa tun bè bò nana musoya la, ka na cè cin a cèya la. o tuma, cè bè sa, sa bè segin nana kòndò, a bè segin npogotigiya la.

(a tò bè bò kibaru nataw kòndò)

baba sisogo ka maana sèbènnen don, baginda balikukalanden dòw fè

ka bò ncèso

aw y'a fò ko ni mògò min y'a don k'a fò ko i bè se k'i foto ta k'a di aw ma, o tigi k'a foto di aw ma. nin ye madu tarawele foto ye, ka bò ncèso, kucala mara la.



an bèe y'a don, ncèsokaw ye kibaru kanubaga sèbèw de ye, u ka lètèrè caman bora kibaru kòndò ka ban. madu tarawele yèrè ka lètèrè delila ka bò kibaru kòndò, a nimòrò 19, o nyè 3 la.

fulakanmènnaw ka yòrò :

luga haala

jawngal kelngal koyngal karringal piilingal.

gerral kelngal koyngal karringal piilingal.

alla anndi yella

jawngal kelngal koyngal karringal piilingal ngal

fiirtata gerral kelngal koyngal karringal piilingal ngal naa,

yella gerral kelngal koyngal karringal piilingal ngal

fiirtata jawngal kelngal koyngal karringal piilingal ngal.

nguru ngaari tiree wađe mbaggu

nguru mbaddiri ngaari tiree wađe mbaggu

nguru ngabbu tiree wađe mbaggu

nguru mbaddiri ngabbu tiree wađe mbaggu

alla anndi yella

nguru ngaari oo ñuri welde e mbaggu naa, yella

nguru mbaddiri ngaari oo ñuri welde e mbaggu naa, yella

nguru ngabbu oo ñuri welde e mbaggu naa yella

nguru mbaddiri ngabbu o ñuri welde e mbaggu

kalan de bè monè bò

ka bò kafara

bi, an ka nasara jamanaw lajè, olu bè tubabukan fò, nka olu b'u ka kanw fò, u b'a sèbèn. an fana ka kan k'an ka kanw kalan k'a sèbèn. n'o kèra, u n'a dòn k'a fò, u b'u fa kan fè cogo min na, an fana b'an fa kan fè ten. n'i y'i fa kan bila bolo kò fè, i bè kè mògò finyèman ye, k'i kè yèlè ko mògò ye. i bè kè mògò kò fè mògò ye, k'i kè cogontan ye. i jòyòrò tètè dòn, i ka kèta tètè dòn. i bè kè jòn de ye. mògò bè i miiri wali kan na, o ye jòn de ye. sani i k'i miiri wali kan na, i tètè se k'i miiri i yèrè kan na wa? balimaw, an ka miiri, an ka siniwa jamana ani irisi jamana lajè bi, hali u ka fèn dilalenw, i b'a sòrò, tubabukan ani u yèrè ka kan de sèbènnen b'a kan. an ka cèsiri an yèrè ka kan fè, an k'a kalan k'a sèbèn. n'i y'a mèn ko cè, mògò min y'i sèbè dòn i yèrè la, o de ye cè ye.

n'an fana y'an jija, nasaraw n'i sigi k'an lajè don dè la, i n'a fò, an b'u lajè bi cogo min na.

kola gaku

ka bò tamani

balikukalan, ka na se kibaru yèrè ma, i k'a dòn, a ye mago caman nyè mali kòndò. barisa ne yèrè mamadi terikè do bè segukura. minyanaka tun don. a ruubira k'a tógò da ko bakari danbèlè. a ye balikukalan kè, ne yèrè ye balikukalan kè. ne ye seli sura saba sèbèn balikukalan in na, k'a di a ma. a y'a kalan fo k'a dòn kosèbè. o tuma na, balikukalan in nafa tètè se ka fò ka se a dan na mògò si fè abada.

mamadi sangare

kuma kòròma

ne ye n'ka misi kan tigè, jòli ma bò kantigè da fè, fo misi ku fè.

sulemani sidibe
mawo sòròdasi kan

ka bò

suransantumunto

a bè kòndò bée nyè na, k'u ka fisa bodun duga ye. nka, a bée kaman sirilen bè tèmèn a la.

o kòrò ye an ka balikukalan : bawo mògò minw y'a mafilè batara ko ye, an bè taa nyè fè k'olu bée to kò. bi anw bè se ka ko caman sèbèn. ala ma ko kelen da. a taama-shiyèn ye kalan fila nin ye.

mun kòsòn nyuman bè kè?

miiri de kòsòn, nyuman bè kè. bawo, mògò o mògò, n'e ma miiri sini na, i tètè nyuman kè. nka, mògò o mògò, ni e ye i da k'i miiri sini na, i tètè juguman kè. bawo, sini bè kò. i n'a fò : mògò min, n'e ma nyuman kè, n'i sara, i denw na a ye u nyè na. ni i yèrè ye nyuman kè, u na o ye. o ye sini dè ye. nka, sini kòrò ka ca. sidi mohamèdi jara medina

jan to yèrè la kòrò ko ka nyi:

sògòsògòninjè bè mògò minè cogo di?

bana in sòròli teliman ye, ni banabagatò sògòsògòra, wali ka tiso, wali ka kuma mògò kènèman kèrè fè, k'a nyèsinnen to i la. a bè sòrò fana fènw fè, minw ni banabagatò sera olu ma, i n'a fò,

jifilen, ani nòndò wulibali, ani fèn caman wèrèw.

fèn minw bè bana sòròli teliya, olu ye : saniya matarafabaliya, dumuni nafantan dumni kudayi, hamiw, ani dèlòmin kojugu.

an ka sògòsògòninjè kèlè

kèlè cogoba minw bè bana in na, olu dè filè nin ye :

- ka banabagatòw dòn : ni mògò min ka sògòsògò tèmènna tile 15 kan, o ye sigana mògò ye, o ka kan ka taa gòkòtòrò bara walasa a kaa-riw ka lajè.

- banabagatòw furakè cogo : banabagatò mana dòn, a ka furakè. o furakèli tètè sabati abada, fo, ni banabagatò bè furaw ta u ta cogow la an'u waatiw la. n'o kèra, kalo 2 wali kalo 3 kò fè, o tigi ka bana tètè kè bana jugu ye tugun, bawo, a tètè se ka yèlema mògò wèrè fè.

- mògò kènèmanw lakana cogo : o bè kè ni furaw tali ye, wali bolociw, n'o ye ka denw bolo ci ni sògòsògòninjè fura ye, u wolò kalo fòlò.

- gòfèrènaman, ani jamana mògòw ani banabagatòw ka jè ka baara kè :

gòfèrènaman bè sèriwusidaw sigi, k'a baarakèlaw kalan, ka sariyaw sigi.

jamana mògòw bè gòfèrènaman ka baaraw sinsi ni sògòsògòninjè kèlèli jèkuluw sigili ye sen kan ani ka dèmè don banabagatòw la, n'u se ko bée ye.

banabagatòw fana ka kan k'u yèrè jira, walasa k'u fura kè.

sògòsògòninjè ye bana ye, min bè kènèya pewu. a bè se ka kumbèn fana ni bolociw ye. sògòsògòninjètò ni banabagatòw bée ka kan. u ni faamuyali ka kan, u ni dèmè ka kan. an ka sògòsògòninjètòw ka komitew dèmè, walasa u ka yiriwa. an ka dòn fana, ko ni sògòsògòninjè bè furakè, a kumbènni de nyògòn tètè.

usumani sise
bamakò

sènèkè baaradaw kuntilenna mali kònò

bèe y'a dòn ko ji kunnakolon tē kumu. o ye kuma ye, kuma min n'a bè sènèkèlaw ni sènèkè baaradaw ka sòròw yiriwali cogo nyèfò an ye. k'a d'a kan sabu man dōgò, awa fosi tē nyògòn dēmè ni nyògòn faamu bō.

o nyògòn dēmè n'o nyògòn faamu de ye sira belebele dayèlen, wala-sa nafa caman bè fara sènèkèlaw ni sènèkè baaradaw ni jamana yèrè ka sòròw kan.

sènèkè baaradaw kuntilenna ye nin wale dama dōw yiriwali ye :

- sènèkèlaw ka sòrò.
- sènèkè baarada ka sòrò.
- jamana yèrè ka sòrò.

nin fèn fòlen ninw tē se ka sèmentiya n'an ma kuma to nyògòn ta la. o de kòsòn, mun nyininen bè aw cikèlaw fè ?

- fòlò : aw ka sènèkè baarada ninw ka lasigidenw n'u ka ciden kèrènkèrènnen ka kòròfòkanw labato. bawo dugukolo nafa tē bō forow labenni, ni sumansiw furakèli, ni sènèfènw kòlòsili n'u ladonni kò.

- filanan : sènèkè baaradaw sigi kun ye aw de ye. o tuma aw y'aw gèrè yen na sanga ni waati bèe la, aw ye yen baarakèlaw nyininka aw haminataw la, aw y'u baro, walasa aw bè se ka faamuya sòrò jòona aw ka baaraw ta cogo la.

- sabanan : aw ye nin to aw hakili la :

sènèkè baaradaw ye shèbaw de ye, u tē fèn jugu yèrèkè abada k'a di u denw ma.

gòfèrènaman y'o de ye. o de kòsòn sènèkè baaradaw sigira jamana fan bèe, a dama dōw sigiyòrò filè nin ye :

- figa sènèkè yòrò : kita, kènyèba, mahina, bafulabè, kolokani, kati, kulukòrò, banannba.
- kòori sènèkè yòrò : kucala, sikaso, buguni, segu, san, fana, bamakò, joyila.
- segu malo sènèkè yòrò : segu, joro, kunyana, kòndimini, san.
- moti malo sènèkè yòrò : moti n'a lè kòndlaw.

- ofisi malo sènèkè yòrò : nyono, marakala, dogofiri.

- karata nyò sènèkè yòrò : nyoro, bale, jalan, jakan, wusubinjanya.

- seno nyò sènèkè yòrò : banjagara, bankasi.

- sira sènèkè yòrò : bamakò, banku-mana, joliba, kangaba, sibi, narena.

- nakò sènèkè yòrò : baginda.

- bagan mara yòrò : moti.

baarada wèrèw bè yen, minw nyèsinnen bè fèn wèrèw yiriwali ma. nka bèe kè kun ye ka sènèkèlaw

dēmè. o ye kòlònsen baarada ni sumansimara baarada ye. sènèkè baarada tē yòrò o yòrò, gòfèrènaman ka sènèkè baarada kòrò kelen bè yen.

kibaru tōgò la, an b'a nyini aw bèe fè, aw ka u ka cidenw ka baarara ninè ni sèbè ye, k'a d'a kan gòfèrènaman yèrè y'a wasa dòn u ka baarada kelen kelen na, yamaruya kònd, min b'u wajibiya ka minèn fa, u bilala minèn min kònd, ni dannaya ye, faso yèrè tōgò la.

amadu ganyi kantè

