

san duurunan - nimòrò 50
awirili kalo - san 1976

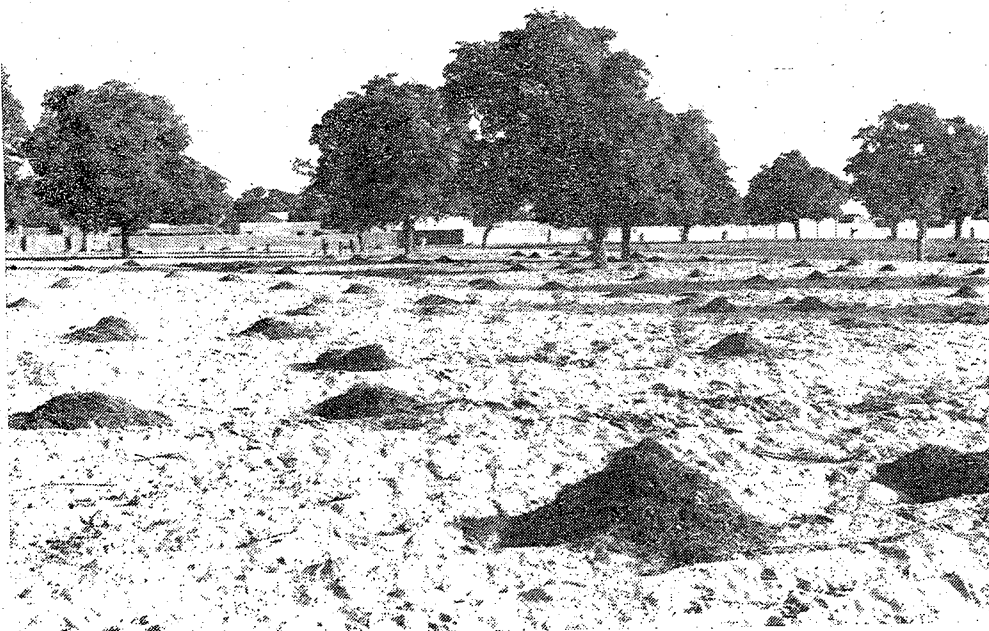
bp 24
bamakò
mali

dòròmè 4 — ccp : 0155

kibaru

a bè bò mali kibarudiso ka yamaruya kònò

samiyè surunyana



ni aw ye waga ni
gungurun bèe bò
foro la.
aw kana nyiné
bagannògò donini kò.
zuwèn kalo la,
aw b'ò yèrèkè
ka bulukuli ni
hèrèsili daminé

**n'i ye min nyèsigi bi,
i b'ò tònò bò sini.**

mamadu yusufu sise

**ni sanji fòlòw binna,
ni cikèla min y'i sigi
ko wuli tuma ma se,
o ni nimisa don
suman ladon tuma.**

umaru danbele
bunumashikòròso

tiga	k'a ta zuwèn kalo tile fòlò f'a tile 30
kòori	k'a ta zuwèn kalo tile fòlò fo zuluye kalo tile 15
nyò	k'a ta mè kalo tile 15 fo zuluye kalo tile 15

n'aw ye
nin danni waati ninw matarafa,
n'aw ye
kòròshiyènni daminé jona,
a ka ca a la.
aw n'aw ka sègèn tònò ye.

(a kunnafoni bè nyè 2 ni nyè 3 la)

danni

danni ka kan ka kè joona. sunw bè caya ni foro danna juruden fè, dannisiraw ni dannidingèw jate bè se ka minè forotigi fè. juruden fè danni tè sabati, n'aw ma foro labure ani ka hèresi konyuman. n'aw ye dannisiraw furancè bila, i n'a fè an

b'a nyini aw fè cogo min, aw ka sumanw wuli cogo bè nyè, k'a d'a kan, finyè bè folokofalaka yòrò sòrò aw ka sumanjuw ni nyògòn cè. aw kana dannidingè dunya fo k'a dama tèmèn, aw kana sumansi danta caya nyògòn kan dingingè kònò.

juruden fè danni, wali sira fè danni, wali masin na danni bè kòròshiyènni, ni yugurili ni kòròbarili nògòya dabanana na. a bè tubabundgò donni nògòya foro la, a bè hali suman kari nògòya aw bolo.



kòori:

dannisiraw furancè : santimètèrè 80
dannidingèw furancè : santimètèrè 30

nyò:

dannisiraw furancè : santimètèrè 80
dannidingèw furancè : santimètèrè 60

tiga:

dannisiraw furancè : santimètèrè 60
dannidingèw furancè : santimètèrè 15

kòròshiyènni

kòròshiyènni bè kè ni dabanikurunin ye. a bè kè ni dabanana fana ye. a nafa ka bon, bawo binw bè sumanw laafu, ka dugukolo nafama yòrò ta. ni bin cayara foro kònò, sumanjuw tè nògò bèrè sòrò u kèrè fè.

bin kun tigèli tè kòròshiyènni ye, sènkè-la nyuman bè bin tigè fo a dilli la. o kò, a b'a yèrèkè tile la. o de b'a to ni bin tè nugu yòrò sòrò foro kònò. kòròshiyènni caya n'a cayabaliya bè bò bin wuli cogo la foro kònò.

kòròshiyènni nafa ka bon, k'a d'a kan, nògò kè kun tè ka bin juguw lahinè foro kònò.

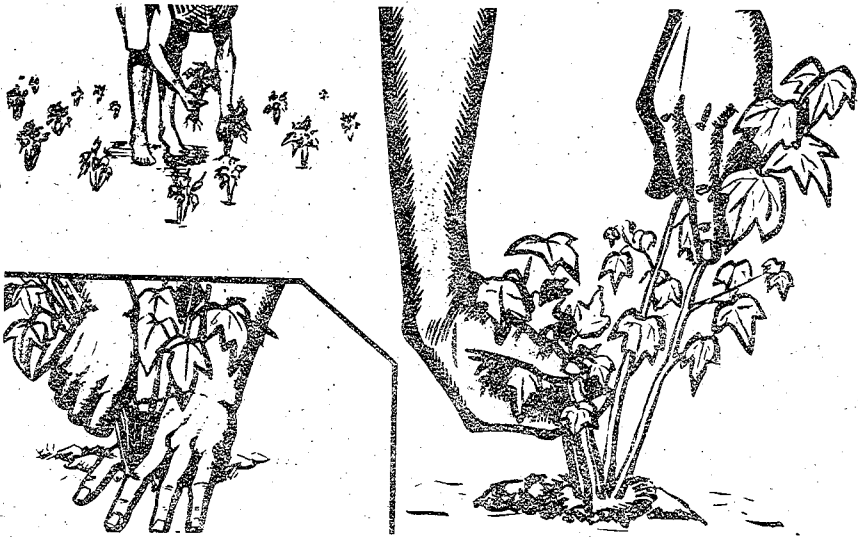


yugurili

n'aw ye dugu yuguri suman sunw jukòrò, finyè bè don konyuman dugukolo la, funteni ni sumaya fana b'a labò. yugurili bè se ka kòròshiyènni jòyòrò ta, ni binw ma caya, awa n'u ma janya.

Jrunyana

farali



kòròshiyènni, yugurili, nin fèn fila in bée bè kè ni dabanana ye, nka o k'a sòrò, aw ye juruden fè danni, wali sira fè danni, wali masin na danni matarafa dè.

baara ninw bée nafa ka bon, aw bè bin kèlè, aw b'a ka dugukolo baara fo k'a magaya, awa aw bè dè bò sumanjuw ka degun na. o b'a to finyè bè don konyuman dugukolo

sumanju dów tè sòn bókaturu ma. o bè, i n'a fò, kòori ni maanyò. nka bókaturu tè fèn tinyè dów ye, i n'a fò, nyò ni malo.

nin de sababu la, kòorisènela ka kan ka segin kòori danni kan joona, nì kòorijuw wuli cogo ma nyè foro kòndò. nyòsènela fana bè se ka segin a ka danni kan, nka ale kunna ka dī ni kòorisènela ye. bawo, nyò fara tuma, nyò bè turu. o tè fosi tinyè a ye.

farali b'a to, sumanjuw tè nyògòn degun. ni sumanju lafiyara, a bè den kosèbè. farali kò fè, aw bè se ka kòròshiyènni wèrè kè, ni bin bè foro la, ka tila, ka tubabundògò don.

la, ji tè sigi k'a dama tèmèn foro kòndò, funteni ni sumaya ni ndògò bè dugu labò sumanju kòrò.

mamadu yusufu sise

balikukalan dugubaw kòndò

ka bò jatawali

dów b'a jira ko balikukalan ye cikèlaw ddròn de ka ko ye. nyarelakaw ka balikukalanso dun tè kungo kòndò kalanso ye dè.

o tuma, olu ka kalan bè kun jumen na? nyininkali don, juguman tè. n'i y'a ye, ne ye nin nyininkali kè, a bè mògò caman nyè na ko mògò wèrè man kan ka kalan in kè, ni cikèlaw tè. ibèrèhima danbèlè

n'i bè kan fò, n'i tè se k'a sèbèn, hali bi i t'o kan dòn, hali n'i b'a dòn, o dònni ye dèkajè ye. dèkajè don, bawo. kan kelen in kòndò, bée ka fòta bè kè birisanyagami ye. sariya tè yen, min bè mògòw wajibiya k'u ka fòtaw damakènyè. o de sababu la an ka kanw sèbènni n'u

kalanni wajibiyalen don bi maliden bée kan. kalannènya t'o la, kalan-baliya t'o la, kungo kòndò mògòya t'o la, duguba kòndò mògòya t'o la.

o tuma nyarela balikukalanso ka kalan bè an ka kanw dònni de kan, n'u ye balikukalan fara u ka kan dõtaw kan, u na se ka bamanankan fò, k'a sòrò u ma tubabukalan bila a la. o ye fèn ye, fèn min n'a ka gèlèn kòsèbè duguba kòndò mògòw ma. o de kòsòn an ka kanw sara dugubaw kòndò sisan, barisa bée bè wara kan de fò, nyarelakaw ka kalanso dayèlenni b'o de jira hakili-ma bée la duguba kòndò.

a bè minw nyè na ko mògò wèrè man kan ka kalan in kè, ni cikèlaw tè, olu fililen don. n'an t'a fè an ka nyènamaya ka kè ntonso ta nyògòn si ye kòndò ni wara cè la,

an k'an cèsiri an ka kanw kalanni fè.

o de hamina kelen kòsòn, an ka gòfèrènamon y'a nyini balikukalansoba fè, a k'a lajè, ka fèerè tigè, walasa an ka kanw bè se ka kalan cogo min na an ka lakòlisow la. tubabukan ye walikan de ye, an tè se k'a dòn, i n'a fò tubabu yèrè. o la, n'an b'a fè an ka nyiniwka sira sòrò an ka an ka kanw kalan k'u dòn.

o de sababu kelen na, kibaru bè kalan kucala lakòlisow la sisan. an miiri b'a la fana, yanni san dama dów cè, kanw kalanni n'u sèbèn cogo sariyaw na kè lakòlikaramògò kun, sani u ka tila u ka kalan na.

nin ye fèn ye, fèn min b'a jira ko bée ka kan kalan in na, bawo ji dòn, so dòn, yèrè dòn ka fisa ni nin bée ye.

jan to yèrè la kòrò ko ka nyi:
fura bée n'a ka bana furakèta don

ka bò buku

n'ba nyini kibarudiso nyèmògòw ni hadamadenya nyètaa sèriwusida nyèmògòw fè, u ka jè, k'u fanga kè kelen ye, ka gèlèya kèlè, min bè furakisè feere cogo kan, an ka kungodaw la julaw fè. fura bée n'a ka bana furakèta don. julaw tè fosi fè n'u ka jufada tè.

ni kunkolo dimi y'i minè, n'i sera julaw ma ko i bè kunkolo dimi fura nyini, hali n'o y'a sòrò kòndò dimi fura de b'u bolo, u b'a fò i ye ko nin furakisè min filè nin ye, o bè bana caman nyè dè, a bè kòndò dimi nyè, a bè farigan nyè, a bè kunkolo dimi fana nyè, k'a sòrò a tè fosi nyè, ni kòndò dimi tè.

o tuma, aw k'a fanga kè kelen ye, ka fura minw bè nin banaw nyè, k'olu sèbèn kibaru nata kòndò.

nolo jara

jè o jè, i bè mògò laadiriw sòrò, i bè mògò kuntanw sòrò. ni mògò kuntanw cayara jè min kòndò, olu bè tòw tògò tinyè, k'u ka baara nyumanw dùn bògò la. o de kòsòn an b'a nyini aw fè, a y'a kòlòsi furakisè feerèla ninw na. furafeere yamaruya bè minw bolo, olu ni an ka furafeere yòròba, n'o ye faramansin ye, bolo bè nyògòn bolo. a tòw bée ye manamana mògò ye, u bè fura suguya bée feere, awa u bè nyèci bée fò u ka fura feeretaw la.

n'aw bè yòrò la, yòrò min ka jan dèkòtòròso la, n'aw t'a fè fana, nin mògò fòlenw ninw k'aw sòrò k'aw tinyè, aw bè se ka fura maralan dè dila k'o bila aw bolo kòrò. o furaw maralan ka kan ka datugu konyuman walasa denmisènninw kana u ta aw nyinama, ni fura minw banna aw ka fura maralan kòndò, aw b'o nòna wèrèw san jòona. mun ni mun bè sòrò fura maralan in kòndò?

- asipirini kisèw (kunkolo dimi fura)
- niwakini kisèw ani niwakini ji (sumaya bana furakèlan).

- safunè ji (joli ko fura)
- joli fura, n'o ye furaji bilenman ye.
- kòrimugu.
- fini min bè kè ka joli siri.
- mana min bè nòrò joli da la.
- kòndòja fura wali ganidan.
- sògòsògò fura.
- kutunin ncinin.
- safunè.
- fura mugu min bè kè joli da la.
- nin fura ninw santa bè sòrò an ka galodugu kelenkelenna bée kòndò.
- aw b'u sòrò an ka faso faramansinw la.
- nka a kanato ka fura ta a diyanye kòsòn. o tuma laadilikan dama dów filè nin ye :

- aw man kan ka fura ta abada aw kunfè. bawo fura ta ko juguya bè se ka bana juguya.
- muso kòndòma man kan ka to ka fura ta, ka sòrò dèkòtòrò wali mògò faamuyalen m'a fò a ye.
- ni kunkolo dimi, wali farigan, wali kòndò boli bè k'aw tòrò, aw kana sigasiga ka taa a nyèfò dèkòtòròso baarakèlaw ye.
- aw ye nin to aw hakili la : bana kumbèn ka fisa ni bana furakèli ye. o tuma, aw y'aw jija ka kè mògò saniyalen ye sanga ni waati bée la. aw ye dumuni nyumanw dùn, aw ye denmisènninw kòlòsi kosèbè.

fulakanmènnaw ka yòrò :

mergi

mennaadò fulfulde fuɗɗata baasi, barke mun timmata.
 tinnoɗen, titen timtoɗen tiren faa tiida tinndini nyakata.
 nyalooma e jamma fu tawe jannde kinniɗen.
 kebbinroɗen ndarde anndal faa keben ardagol.
 gooto men fu golla baɗal ɗo hettina.
 heddo e ngoonga, heɓa hinnaade hajumun.
 hokke dawla e darja, hootana yinbe mun.
 yiye-yiɗe-yime-yirwira danmbe mawbe mun.
 muyno, muuyee mulo dawla iwdi mun.
 iwde-e sadɗa e sadɗeende laato sugulla mun.
 suyde, sureede, e sutura, laato sifaaji mun.
 munyal, muuminaaku e moolaade laato manooje mun.
 marsi, majjere, masiiba, laato mboɗaaji mun.
 mboofii, mbonki e mbunndan woɗɗo mokku mun.
 noote naate e bolooɗe puɗɗon janngude.
 jeynge jannama janngo heddo e kunpa mon.
 kubbon foyre kubindiinde kordon laabi mon.
 laabaniikan wiide laawol pulaaku fuuraata.
 pullo nandɗo fu, naana e galle mun.
 ganndo golle ngonandɗo janngude haalamun.
 halo heɓa hakkile haltana yinbe mun.
 yiɗi mun e laawol diina dillina bernde mun.
 beyda soobe heɓa sornaade nder neema aljennaaji.
 heddo e jannata mi jowti on fulbe.

buraahiima bookari amadu barke
 taani barkiinadɗo amadu barke mo barke
 tiiga e becce mun