

san duurunan - nimòrò 51
mè kalo - san 1976

**bp 24
bamakò
mali**

dòròmè 4 - ccp : 0155

Kibaru

a bè bò kalo o kalo, faso ka kibarudiso ka yamaruya kònò

nyininikèlaw bè aw cikèlaw de ye a'y'u dèmè n'u ka baaraw jaabiw labatoli ye

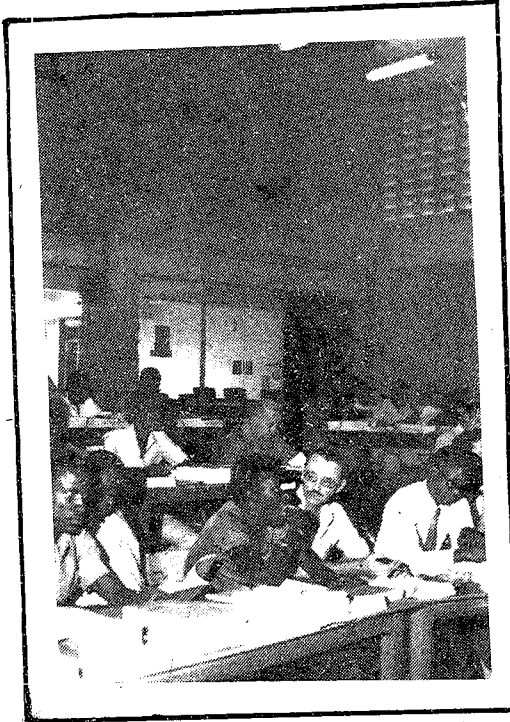
an ka jamana nyininikèlaw bée ye nyògòn sòrò bamakò, awirili kelo tile 20. u ka baaraw banna a kalo kelen in tile 23. o tile noani in kònd, u da sera nyinini sira bée ma, i n'a fò, minw bè se ka kè sababu ye ka dè fara sòròw kan, hakiliw ani miiriw kan, dugubaw ani cikèbugu-fiyèw kònd.

nyògònye in baaraw tun nyèsinnen bè nyininidaw minw ma, olu filè nin ye :

sènèfènw minw bè se ka kè bagiw, walima bòrèw ye, i n'a fò, kòori ani dafu.

jiridenw ani nakò sènèfènw bè se ka nyè cogo min na, ka diya cogo min na.

dutè bè se ka nyè cogo min na,



walasa ak'a sènèlaw nyèkòròse, ka jamana yèrè tògò diya a sènèli la. sira suguya minw bè se ka nyè mali kònd, k'olu ladon sènè la, walasa nafa ka sòrò u la.

sènèfèn minw tulu bè se ka bò, ani minw bè se ka kè balo ye, i n'a fo : nyè, kaba, malo, alikama, ti-ga, ani dadun fèn tòw.

sumansi minw bè se ka bèn dugu-kolo min ma, k'olu latòmò, k'u jènsèn sènèkèlaw kòrò, walasa sòrò ka nyè, a ka teliya, n'a ma kè ni sègèn caman ye.

baganw suguya bée lajèlen bè se ka don da la cogo min na fòrow kònd, ani duguw kònd, ani nafa caman min bè se ka sòrò u la hada-madenw fè. (a tò bè nyè 2 la)

baara ani nyinini

mògò bè fèn o fèn kè, o de ka gèlèn i ma, sanko n'i b'i dahirimè sòrò o la. o de kòsòn, an ka kan k'a nyini tuma bée k'an ka baara nògòya an yèrè ma.

o tè se ka kè nyinini kò, bawo, dinyè ko bée bè yèlèmayèlèma. baara kè cogo, masinw dila cogo, furaw ani nògòw, sumansiw matarafa cogo, ani baganw ladon cogo, nin bée kè cogo bè yèlèma, k'u bèn hadamaden sen kan ma.

mògò ka teli cogo min sisan, baara kè cogo ani baara kè minènw ka kan ka labèn cogo la, cogo min tè, mògò tòrò, min tè mògò bila nafolo tinyè la, min tè mògò sègèn. nyinini tè da kelen na. a tè mògò kelen fana bolo, k'a d'a kan, baaradaw ka ca, u ka walew fana tè kelen ye.

ni min bè baara min kè don min na, o tigi ka kan k'o nyininikèlaw ka baaraw jaabiw labato, walasa u bée lajèlen ka wasa sòrò nyògòn fè. o sababu de kòsòn, cikèlaw ka kan k'u yèrè kunnafoni tuma bée, u ka baaraw yèlèma cogo kuraw la.

n'i mògò min m'o kè waati bée, i bè sòrò kè, o ye tinyè ye, nka, sòrò in t'i yèrè nimisi wasa fa, sanko nyininikèlaw ta.

hali bi, an k'an ka baaraw ani donnikèlaw ka baaraw dakènyè nyògòn ma, walasa fan bée lajèlen ka ni-sòndiya, walasa jamana kun ka kòròta, sènèkè ni baganladon, ni mònni, ani baara o baara, n'an nyèsinnen bè a ma, ka yiriwa.

amadu ganyi kantè
kibarudilalaw kuntigi

nyininikèlaw bè aw cikèlaw de ye

ji ani kungo nafa min bè sènkèlaw ani jamana yèrè kan.

sènkè masinw bè se ka don baara la cogo min na ddoni ddoni an ka jamana kòndò, walasa n'u bè se ka sènkèlaw lafiya cogo min na, n'a ma kè ni nafoloba bò ye, walima tinyèliba ye.

k'a ta sènfènw na, ka se baganw ma, fo k'a laban masinw na, nyininikèlaw dasera nin bèe ma, k'a d'a kan, u sago de ye ka dè fara sòrò kan, walasa nafa ka bonyè, lafiya ka kè.

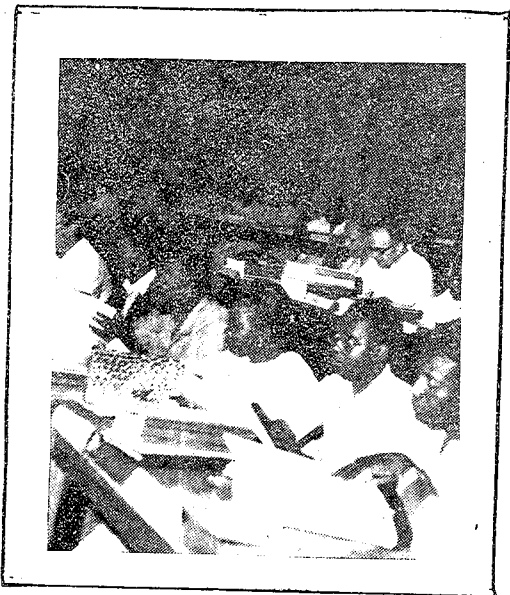
matarafa cogo nyuman, ninw si tè sè ka dòn an fè, ni nyininikèlaw ma baara nyumanw kè, k'u jaabi nyumanw jènsèn on kòrò, walasa an k'an ka ci kè, i n'a fò, u y'a kanu cogo min na.

o la sa, mali nyininikèlaw bè baarabaw kè aw cikèlaw de ye, u sigilen bè aw sènkèlaw, baganladonnaw, mōnnikèlaw, bololabaarakèlaw, donsow, ani kungo kòndò baarakèla tōw bèe de ye.

u ka nyininiw jaabiw labatoli, a n'u waleli, n'u lakòlòsili ddròn de y'u sara ye, bawo, baara don, sara tè min na, a sègèn n'a kòrò kòsòn. mōgò kelen si ani jamana kelen si ma se fòlò ka fèn di nyininikèlaw ma, fèn min b'u sara bò.

cikèlaw kanu, ani jamana kanu, olu ddròn de bè dusu don u kòndò, ka dè fara u ka baaraw kan, walasa bèe ka wasa.

amadu ganyi kantè



nafolo bōta kana caya, sènkèlaw ka nisòndiya, u ka se ka baaraw kè ni masinw ye, i n'a fò, a ka kan ka kè cogo min yèrèyèrè la, jamana tōgò ka diya, bèe ka nafolo, hère ani kunkòròta sòrò i ka baara la.

u y'a nyini nyèmōgōw fè, u k'u labila, k'u dèmè, n'u se ko bèe ye, walasa u ka se k'u ka nyinini kè u fèrè ma, foyi kana o latinyè, i n'a fò, wari ko, minèn ko, baara yòrò lafèrèlèn ko, baarakèla jònjòn ko ani fèn o fèn min bè se k'u ka nyinini nōgōya u bolo fè cogo min na, wasa ani tōgò diya kòndò.

ninw bèe kè kun ye an cikèlaw de ye, bawo sumansi nyuman sòròli, foro labèn cogo nyuman, sènkè cogo nyuman, sènfènw labèn cogo nyuman, baganw ladon cogo nyuman, u furakè cogo nyuman a n'u balo cogo nyuman, ji ani kungo

bitòn kulubali bō yòrò

an ka dugu cèkòròba dōw ye sosoli sòrò segu bitòn kulubali bō yòrò kan. dōw ko jònyan taara ni bitòn kulubali ye segu, ka bō nyamana, nyamana min bè jèli aròndisiman na. dōw ko a bōra nyamana, nyamana min bè falo aròndisiman na. mōgò dō y'a fò ne yèrè nyè na, ko nyamana fila mōgōw yèrèbè nyōgōn sòsòli la. hali bi, a bō yòrò kelen ma dòn fòlò.

an b'a nyini aw fè, aw k'a kunnafoni jònjòn bō kibaru kòndò, walasa an ka faamuya sòrò a konyè la.

kalifa sogoba
jaramana

kabini kibaru nimòrò fòlò la, a fòra ko kibaru bō kun ye, mōgò ka se ka nyōgōn lafaamuya ko caman kan, bèe ka bō nyōgōn nun ma. anw kòni hakili la, mōgò dōw ka kan ka sòrò kibaru kalanbagaw cè la, minw lafaamuyalen don kòsèbè bamananna kò kòròw la. o tuma, an b'a nyini aw fè, ni min bè se ka an terikè kalifa sogoba ka nyininkali in jaabi, o ka lètèrè ci an ma, ka kunnafoni jònjòn di an ma segu bitòn kulubali bō yòrò lakika la. n'o kèra, an b'a bō kibaru kòndò, malidenw bèe na faranfasiya sòrò segu faamaba in kan.

ka bō seriwala

ni mōgò sabalila, i bè se ka ko caman dòn, i bè se ka ko caman nyè.

don dō kèra, sègè taara se duga ma. a y'a sòrò, duga sigilen dòn jiri san fè. a ye duga nyininka. a ko duga ma : e si ka ca ka tèmèn fèn caman kan. o bè sòrò cogo di ?

duga ko sègè ma : n'i y'a ye, o kèra, ne tè bin mōgò si kan a bolo fèn nò fè, fo ni a tigi taara a fili, ne bè sòrò ka taa o dun.

o kèra tuma min na sa, sègè ko duga ma : ne yèrè bèna n'sigi i kò-

rò. su kora, ka dugu jè, u si ma dumuni kè. tile saba dafara, sègè kòròtòra. ntugannin dō panna, ka na se sègè ma. sègè wulila ko a bè taa ntugannin minè. u fila bèe taara gosi jiri la, k'u bèe faga. o tuma na sa, duga jiginna, ka u fila bèe dun.

o tuma na sa, n'balimaw, n'i y'a mèn ko gèlèya kèra, o b'a sòrò, nōgōya bè kò fè. gèlèya ani nōgōya, u bè falen nyōgōn na. n'aw ma sisi munyu, aw tè yeelen ye.

yakuba buware

samiyè sera

tubabunògò donni

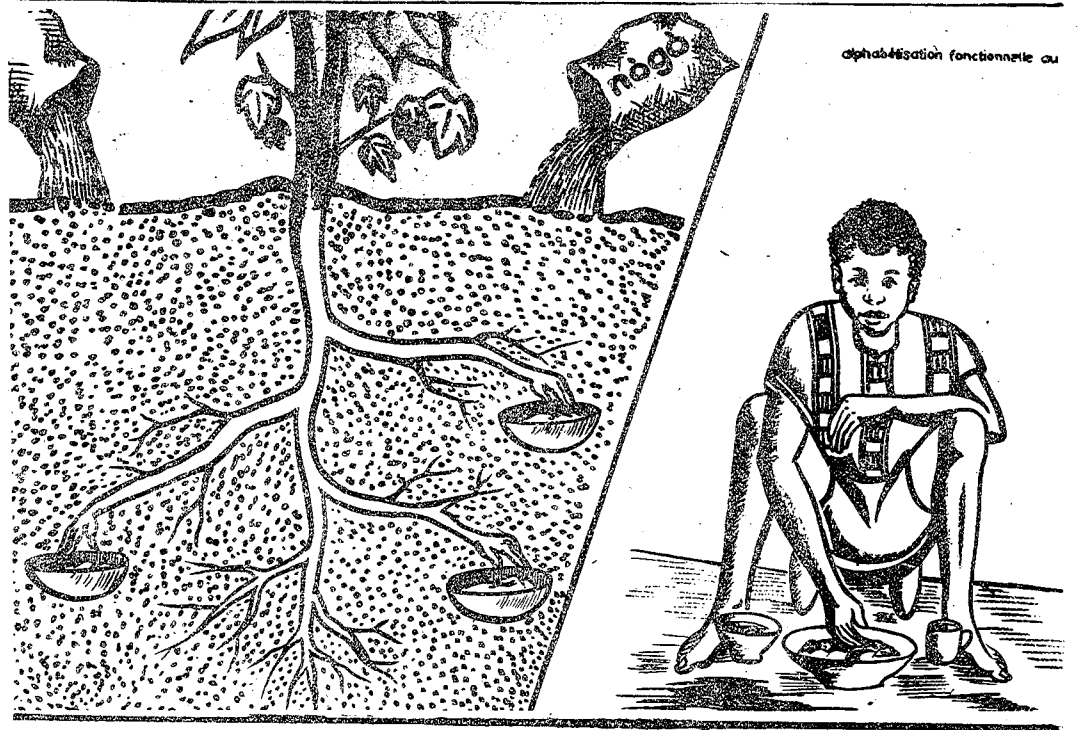
tubabunògò bèsènèfènw nèemaya. u bulu bè caya, u bè wuli konyuman, u diliw bè sinisi dugu la kòsèbè.

n'aw ye danni kè jòna, ni foro ye sùnsòrò ani n'aw ye kòròshiyènni kè, aw bè se ka tubabunògò don. Taw kana a caya sumanjw ma, n'o tè a dòw b'u jeni. aw y'aw jija aw ka tubabunògò donta hakè don, bawo n'a ma foro labò, a tè fèn nyè. n'a dun cayara k'a dama tèmèn, o bè tinyèni don aw kun.

diliw bè nògò nyini dugu jukòrò, i n'a fò an bè dumuni ta k'a don an da cogo min. dumuni bè nafa nyè an ye cogo min, nògò fana b'o nafa kelen nyè an ka foro kòndò sumanw ye.

tubabunògò kèli nafa ka bon, n'i y'a kè a kè tuma la, ani n'i y'a kèta hakè don.

n'balimaw, samiyè sera. an ye waga bò, an ye bagannògò doni ani k'a yèrèkè foro kòndò, an ye bulukuli ni hèresili kè, an ye danni kè, an ye dò kè kòròshiyènni na. an ka foro kòndò baara tòw ye mun ye ?



ja in kan, den in farikolo ka nyi cogo min, a ka kènè a golo la cogo min, ni aw ye nògò kè aw ka foro la, aw ka sumanw wuli cogo bè nyè, u feere cogo bè nyè, awa u den cogo bè nyè.

nin b'a jira ko tubabunògò nyèci ka ca. o de kòsòn aw bè se k'a nyègòn suguya 2 wali 3 don foro kelen na. a bée n'a nyèci don. nka tubabunògò kelen na, a dilabagaw bè se k'a dabò a kama, ka nògò suguya kelen dila min bè nin bée jòyòrò ta.

tubabunògò bée n'a nyèci don:

- a dòw bèsumanju bònnya díya, olu bè kè buluw de kòsòn. ni o nògò suguyaw b'aw ka sumanw jè, u buluw bè dògòya, a ka ca a la, o buluw nyè bè yèlèma k'a kènèrè-mugu. ye.

- a dòw bè jiri feereli ni jiri denni sabati.
- a dòw b'u fanga bonya. ni o nògò suguyaw b'aw ka sumanw jè, u wuli cogo tè nyè.
- a dòw bè kè duguròsumanw ku bonnyali kama, i n'a fò banankuw ni pomitèrèw.



kòròbarili kè kun ye ka dè fara sumanju fanga kan, walasa finyè kan'a lada dugu ma, wali k'a kari k'a bin. dòw b'a wele : judonni.

n'aw ye nògò kè foro la, a bè kè sababu ye, k'o lana sumanju kòrò, ji woyota tènà o sama k'o bò foro kòndò.

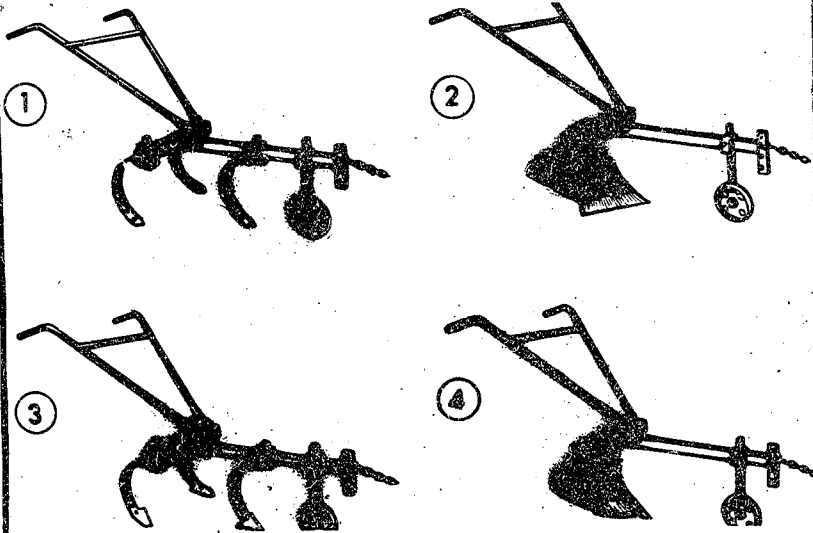
kòròbarili sen fè dabada bè bin juguw fana tigè. kòròbarili b'a to dili kuraw bè falen. o diliw bè barika don sumanju la, bawo a bè dè fara a fanga kan finyè ko ta fan na, awa u bè dè fara sumanju yèrè labalobagaw kan, k'a d'a kan diliw de bè sumanju labalo dumuniw sama k'a bò dugukolo la. kòròbarili ka fisa, a bè sumayama yòrdw saniya.

fulakanmènnaw ka yorò: mergol

pulaaku,
miilen - miccitofen - meren. sabi mettungal buri mehal,
meedfen dakam jannde. jaalofen anndal dewte.
ndentinèn nedfaaku e needi.
nedfo so janggaali, yettirten majjere, maandinire
njahilaaku e ndunndaru, duumiro sadfa, sadfeende e
tanpere.

tama on njiyaali ko anndal gollata ?
taykite, taarofon tattateiji di fu
tawon ko walda e anndal fu wala tabital.
- so wana alla e anndal hono nedfo dawirta
mali, jaa yo makka marta kunpa masaalaaji diina ?
- so wana anndal, hono nedfo gollirta etar
gooto so heba e makko tonuuji tati nyamri ?
- so wana anndal, hono nedfo ittirta bidfo
e rewdu yaya mun tawe be dfon be fu e be nguuri ?
sakiraabe am, care, cardon e hakkillaaji mon
calofon njaahilaaku, camon banndiraabe mon.
miilen - miccitofen - meren. meren ko umaruuwel
fuuta, aamadu maasinanke, e seeku usmane.

ka bò jatawali



dabaɗana walima ɗanadaba ?

bèe b'a fò dabaɗana, dabaɗana... an fè jatawali,
anw b'a fò ɗanadaba, k'a d'a kan, daba man ɗana,
mògò de ka ɗana.

mògò o mògò, n'i b'a fè ka bò nògò la, f'i ka
ɗanadaba de ta.

an ka ɗin tògò fila in lajè : dabaɗana ani ɗanadaba.
jumèn bè cikèla dusu bonya ka taa a fè ? an k'a fò :
ɗanadaba. ibèrèhima danbele

n'siya ka waso

ne de ye farafin nunkurun ye,
ne de ye farafin cè belebeleba ye,
farafin min nyè bè, i n'a fò, bama walan ta,
n'a kunsigi ka gèlèn, i n'a fò, nègè.

cè min bè taama, a sennankolon,
a ka farafinna tile kalan baninkòrò,
o de ye ne ye.

dòw bè a fò n'ma : "salinègiri",
farajè ko n'ma ko n'"sowasi" kòndò gèlèn,
nka, n'i ye dinyè kèlen ye tan,
ne siya ka baaraba don.

ne ye jònya tile baaraw kè.
jònya tile bannen kò, tubabu fanga nana,
o fana y'a sago kè n'na.
ne ye sègèn sugu bèe ye n'nyè na,
ka baara sugu bèe kè farajèw ye.
n'ye amèrikèn ka mankala foro sènè,
ka siraba baaraw kè u ye,
hali foli nyuman ma kè n'ye.

bi kòni, ne tè mògò si ka jòn ye.
bèe ka n'to yen, n'ka taa n'faso la, ka taa baara kè,
ka n'badenw kunmabò, k'u fana bò jònya juru la.
jònya banna sa, tubabu tile taara.

hòrònya tile bènlen don, sisan kòni n'bè taa so.
a diyara mògò ye, n'fana faso bè baara,
a goyara mògò ye, farafinna bè dila.
n'ye barika min kè ka tòw ka baarabaw kè,
n'bèna o barika kelen de kè k'an ka dugukolo baara.
sènè de ye tòw bò nògò la,
o sènè kelen, n'fana bò nògò la.
ni baara ko don, o tè n'ni mògò cè.
hali sini a bè fò baarakèlaba ma :
i bè baara kè kòmi "nègiri".

o ye ne de ko ye.
ne de ye "nègiri" ye,
"nègiri" min banna jònya ma,
n'a banna tòw ka nyèdonna ma,
"nègiri" min bè a faso fè,
n'a tè siran k'i yèrè faga a faso ka hère ye.

sèku jabate
bamakò

kuma kòròma

soso ye sama minè, ka taa a yèlèn
fiyòn ju san fè, ka sama in bèe nyi-
mi, k'a ban pewu. o ye mun ye ?

mani dabo
gunfan