

san duurunan - nimòrò 53
zuluye kalo - san 1976

bp 24
bamakò
mali

dòròmè 4 - ccp : 0155

kibaru

a bè bò kalo o kalo, faso ka kibarudiso ka yamaruya kònò

mali denmisènw ka san fila nyènjèw

k'a ta zuluye kalo tile 3 fo a tile 12, mali ka fo 6 denmisènw ye nyènjèw sòrò nyènjèba la bamakò. o nyènjèba in, n'an b'a wele biyenali, bè kè san 2 o san 2.

nyinan biyenali dawula bonyana, bawo nin y'a sinyè fòlò ye an ka

bèe n'i jòyòrò

jamana o jamana kònò, baarada kelenkelen bèe ni baarakèla kelenkelen bèe n'a jòyòrò don. a si tè se ka bila si nòna, awa, si tè se ka dò wèrè ta kè.

ola sa, ni min m'a niyòrò kè, wajibi don, o wo bè ye jate kuru bèe la. ni wo don yera jate kuru bèe la, o ye basi ye, k'a d'a kan, fosi tènà sòrò k'a bila o nòna, n'o b'ò wo datugun.

an ka jate donni minè : n'a y'a sòrò jama kakan ka balo ni suman tònì 5.000 ye, k'a sòrò fosi tè jama bolo tònì 3.000 kò, a tò tònì 2.000 bè bò yòrò jumèn ? o ye kelen ye. a filanan, jama fan jumèn bèna suman sòrò ka fan jumèn to ? a sabanan, fèn jumèn bèna kè, walasa bèe ka balo a nyèma ?

ni ye sènkèlaw ka fan ye. basi min b'ò la, o nyènjèw de bè cikèda kelenkelen bèe la. o de kòsò, an kakan ka jate minè tuma bèe, jate min bè dusu don an kòrò, baara yòrò, n'o bè kè sababu ye, an ka baara kè ni sèbè ye, walasa fili kelen kana ye an ka kètaw la.

ni bèe y'i niyòrò kè k'i jòyòrò fa, wajibi don, jamana bè ta nyè.

amadu ganyi kantè
kibarudilalaw kuntigi

jamana kònò, minisiriso kèrènkèrènw ka sigi denmisènw tógò la. o minisiriso nyèmògò, mahamani ture, y'a jira nyènjèba in daminè don ko minisiriso sigili denmisènw tógò la, o bè komite millitèrè ka dannaya waleya k'a nyèsin mali denmisènw bèe ma. nyinan denmisènw 10.000 nyènjèw de lajèrèla bamakò.

- 540 ye farikolonyènjèlaw ni ntolatannaw ye.

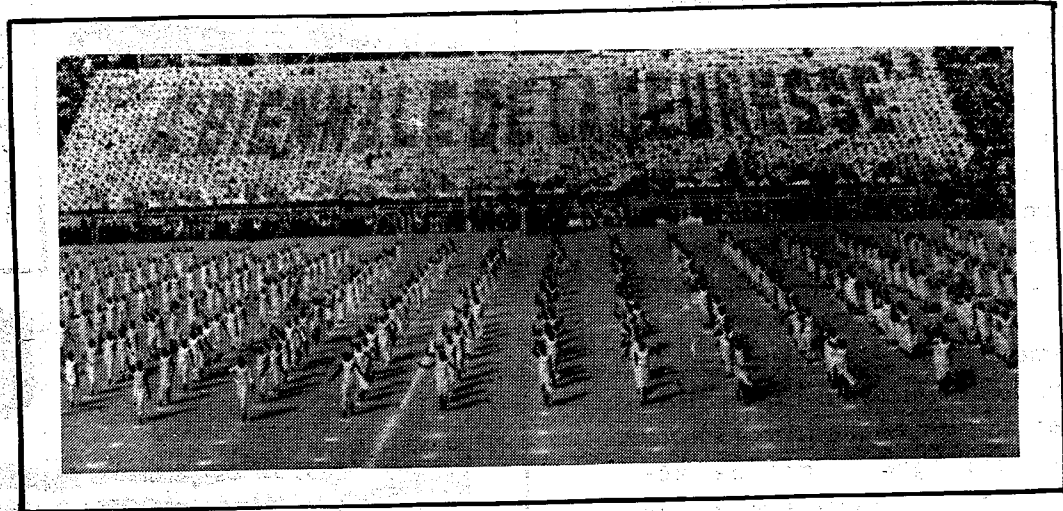
- 690 ye fòlisentigiw ni tiyatiri-bòlaw ye.

- 60 ye piyoniyew ye.

nyènjèw in daminè cogo y'a jira ko a laban cogo bè nyè. o tuma a ye tò an ka hakili jagabò a kan. nyinan an ye mun ye ? an ye mun mèn ? hakili kura jumèn nana an na ?

jaabi kelen de bè nin nyininkaliw bèe la. o ye k'a jira ko bèe nisèdiyara, bèe sawara, bèe kun kòròtala. peresidan musa yèrè y'ò fò nyènjèw kuncè don. nyènjèwandan kò fè, denmisènw ka kan k'a don

a tò be nyè 4 la.



filanin kèlè

san o san, cikèlaw n' baganmaralaw ta ye kèlè kòrò ban ani kura dabò ye. n'u ye nyènjèw sòrò kube la, i bè mun mèn ?

a ka misi donna n'ka foro la, n' y'a minè. a tinyèninò bonyana fo k'a dama ròmèn.

a ye n'ka misi gosi k'a jogin, a y'a siri, a ma jumuni di a ma. n'ka misi fasara fo k'a dama tèmèn.

n'balimaw, jorigi jo, jalakitigi jalaki. nka nin tè dò wèrè ye, nyè-

gòn faamuyabaliya don. nin mògò fila ka kèlè bè i n'a fò filanin kèlè, bagan tè mògò gasi sigi, nka mògò fana t'i n'a kènyè. o la an bè mun fò ninw ka kèlè la ?

min ye cikèla ta ye :

bagan bè daba sama, a bè sumanw ni nògòw ni minèn camanw donni, a b'a sogo n'a nòrò n'a wolo di an ma. nin fèn dama dòw dòròrò kòsò, ni cikèla nyuman ye bagan minè a

a tò bè nyè 4 la.

tigasènè baarada balikukalansow kiimèli banna

kalan kiimèli kun ye mun ye ?

nyèta tètè kòfilè sa. ni m̀d̀g̀d̀ẁ b̀è baara o baara k̀è nyè. o nyèta to ka baara ke... nyuman n'a juguman ka de sababu la, balikukalan kiimèli tun wajibiyala, walasa k'a dòn n'a y'a sòrò dònnya b̀è ka yiriwa.

nyinan kiimèli tun b̀è mun kan ?

kulukòrò m̀ara kiimèla salon, san 1975. nyinan kiimèli ye yòrò caman sòrò. kulukòrò, kolokani, bafulabe, mayina.

a tun b̀è mun kan ?

- santiriw hakè an'u kòndòw cogooya dònni.
- balikukalandenw se kalan na
- cikèlakòlidenw b̀è degeli kiimèli k̀è cogo la.
- baara notaw nyèsigi cogò nyuman kiimèli ye mun jira ?

1° kalan sira :

- kalanso 467 de kiimèla.
- balikukalan b̀è sen kan kalanso 428 de kòndò.
- balikukalan solosalala kalanso 39 de kòndò.
- balikukalan ababilala kalanso 48 de kòndò.

min ye kalan sira ye, kiimèli y'a jira ko balikukaram̀d̀g̀d̀ẁ k̀èlen b̀è ka baara kalan k̀è kòfè fèn ye. o t̀è ko ye, bawo balikukalan ỳèr̀è b̀èe sinsinnen dòn baara kalan de kan.

kiimèli y'a jira ko kalanjè ni sèbènni faamuyara yòrò caman na ka tèmèn jàteminèw kan. nka santiri minw karam̀d̀g̀d̀ẁ ye lakòliden kòròw ye, olu ye jàteminè faamu nin t̀d̀w ye.

- kalanso 30 de dayètèna, nka kiimèli ma se olu ma.
- kalanden. 6551 de sòròla kiimèli la. o kòndòla la muso ye 276 ye.

min ye kalan ỳèr̀è ye, kiimèli y'a jira ko kalan ma se ka sigi san kan halibi in'a fà a fàra cogò min. o ye ka àd̀g̀k̀un 20 kalan k̀è san k̀èren kòndò. o b̀è bèn walar ta 60 nyòg̀d̀n ma. seginkanu ma jate o la.

2°)karam̀d̀g̀d̀ẁ ni kalandenw :

kiimèli y'a jira ko denmisènninw ka ca karam̀d̀g̀d̀ya la. o t̀è ko jugu ye, nka balikukalan ka nyi b̀èe la. denmisèn ni c̀èkòròba b̀èe k'i c̀èsiri, walasa kalan kana filè manamana ko ye.

kalandenw ta fan na, c̀èw ka ca ni musow ye. kunba naani de b'o la. o ye :

- gatigiw ka ban ye k'u musow bila ka taa kalan k̀è.
- balikukalan karam̀d̀g̀d̀musow d̀d̀g̀d̀ya.
- musow ka baara caya
- balikukalan ỳèr̀è k'a nyèsin musow ma.

musow ka kalan min b̀è liburuninw kòndò, o caman nyèsinnen b̀è galodugu kòndò musow ka baaraw de ma.

3° kalansow :

kalansow kòndò kòw ỳèlèmali n'u labènni ka kan ka to dugum̀d̀g̀d̀ẁ

bolo. bawo dugu de taw don, awa olu de sagoya b'u la. o b̀è dannaya ni bèn sinsin dugum̀d̀g̀d̀ẁ b̀èe ni nyòg̀d̀n c̀è, ani balikukalandenw ni nyòg̀d̀n c̀è, ani olu b̀èe ni balikukalan nyèm̀d̀g̀d̀ẁ c̀è.

nafa jumèn b̀è kiimèli la ?

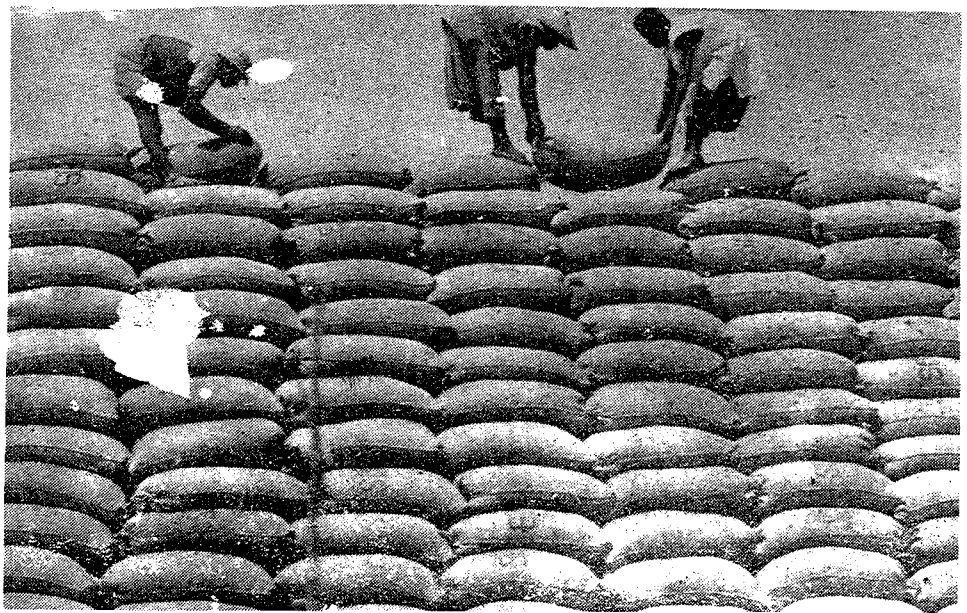
kiimèli b'a to an b'an hakili jaga-bò k̀èlenw kan, walasa ka kuraw ta cogo dòn, bawo fili man jugu, nka ka to fili la de ka jugu.

nyinan kiimèli y'a to b̀èe ye balikukalan nafa ye, a y'a to sènèkèla faamuyalenw dònna ka b̀è t̀d̀w la. o ye m̀d̀g̀d̀w ye, ni dannaya b̀è se ka k̀è minw na sini, bawo don d̀d̀ la u na se ka cikèlakòlidenw j̀d̀yòrò ta. d̀d̀w k̀èra pòntèrèw ni pesèrèw ye, mun. b'olu n'u nyòg̀d̀nna wèrèw bali ka k̀è p̀ỳèr̀èw ni magàziniyew ye. o tuma hali bi an k'an c̀èsiri, bawo balikukalan ye sansaraba de ye, k'a biri cikèlaw ni sègèw c̀è.

mamađu yusufu sise



kiimèli kun ye mun ye ?
k'a dòn ko famuyali k̀èra sènèkèlaw b̀èe f̀è cikè ani kalan siraw kan, walasa caman ka fara sòrò kan, tigasènè yòrò kelen kelen b̀èe kòndò, mali jamana fan tan ani naani la.

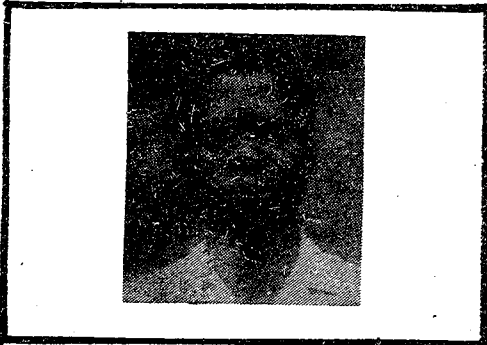


kibaru kanubagaw kuma yòrò

ka bò tintige

ne buguzanga danbele, n'be nin letèrè in ci kibaru ma, ani n'ka foto ni n'terikè ta. o tɔgɔ ye tomege danbele. aw bè letèrè in kalan k'a jèya kibaru kònd.

nin yekuma kòrdma dɔ ye : fulakè ye bara ta ka misibo kè k'a fa, ka nònd fitinin kè k'a datugu. a ko a muso ma k'ale bè taa nin feere bamanankè naloma dɔ ma bi dɔgɔ la. bamanankè dɔ fana ye kòridèbèn kala ka nyɔnyè kè k'a fa, ka koori fitinin kè k'a datugu. a ko a muso ma k'ale bè taa nin feere fulakè naloma dɔ ma bi dɔgɔ la. u selen dɔgɔ kònd, dɔgɔ ma diya u si la. u taara nyɔgɔn sòrd ga dɔ kòrd, fulakè ko bamanankè ma : è ! bamanankè, i nana nin kòri in feere wa ? bamanankè ko : n'nana a feere ka nònd nyini k'a san ka taa kè n'ka ci kè basi la. fulakè ko bamanankè ma, ni o don, ne yèrè nana ni nòndbara ye. n'b'a feere ka kòri san ka taa di n'ka muso ma a k'a parata. u y'u ka fènw falen, si ma si sòrd. fulakè taara ni kòridèbèn ye so, bamanankè fana ye nòndbara ta ka taa so, fulakè selen so, a ko a muso ma : ne fèrèla bamanankè nyamògɔden dɔ ma bi. sani a k'a ka



kòridèbèn dayèlè nyɔnyèsinna ka suru, a ko : e ! n'ka bamanankè fèrèla n'ma bi. bamanankè fana selen so, a ko a muso ma : aw ko fulaw ka kegun, ne dun fèrèla fulakè nyamògɔden dɔ ma bi. a ko a muso ma : filen ta ka na n'ka nònd k'ala, muso nana ni filen ye. sani a ka bara kun suli, filen kònd misibo sinna ka suru. a ko, è ! ne ko

ne fèrèla fulakè ma bi, jaa fulakè de fèrèla ne ma koyi.

aw yèrè bolo, jumèn ka kegun nin mɔgɔ fila la ?



buguzanga danbele
ka bò san marala - tintige
kinparana.

ka bò kokuma

ne laji bagali, n'taara dugu dɔ la, n'y'a sòrd kamalen kòrdba fila bè ka sagajigi dɔ tètèmè.

saga tigi ko saga sòngɔ ye dòrdmè 1579. min b'a san o ko barika. saga tigi ko saga sòngɔ jònjòn ye 1500, a tèt ta o kò. min b'a san o ko o ka ca, nka ale b'a san dòrdmè 1600. ne b'aw nyininka dòrdmè 1600 ani dòrdmè 1500, jumèn ka ca ? saga tigi ye wari minè, ka dòrdmè 100 segin cè dɔ ma. a y'o minè tuma min sago tigi ko a ma : kalanbaliya ye dibi ye, ta don balikukalan na.

n'balimaw ne laji ka nin letèrè b'a jira ko kalanbaliya ye dibi belebeleba de ye.

laji bagali kokuma

fulakanmènnaw ka yòrò

banndiraabe fulbe asalamualeyku, mido ndarda on tinnodon noone fu no bawdon, ndarton anndal, anndudo majjata. so on tinniima on jann-gi fulfulde ana hasi e lamdo kewton na barke mun. mi jewtii on.

burema koyta

an ka kanw dege

a bè mɔgɔ caman nyèna k'an ka kanw kalanni bè dan an balima kungo kònd mɔgɔw dòrdn de la. o tigila mɔgɔw k'o b'u hakili la pewu, bawo, farafinna mɔgɔ faamuyalenw bée b'a dòn, k'an ka kanw laban bèna don an kakalansira caman na, k'a daminè lakòliso fitininw na, fo lakòlisobaw la. mɔgɔ caman bè sòrd halibi, minw bè yèlè an ka kanw kalanbagaw la. o tigila mɔgɔw hinè kakan k'an minè, bawo, kalanbaliw ni kalannenw bée bè o mɔgɔ kofòlenw na.

eli sè para
IPN
bamakò

ye ko ye fò ko bò

n'be kibaru fè, n'be kibaru san, n'be kibaru kalan,

n'be kibaru kalan matarafa, o ma se fò la bawo yeko ye fòko bò.

n'balimaw, shè tèt bonya sansara ma, kuma tèt bonya tulo ma, n'aniya siri ye wale daminè ye.

o wale, o daminè na. n'dalen b'a la ko don dɔ bèna, soso na sama. sama ka yèlèn n'a ye npiyensun sanfè k'a dun. sani o don cè, n'balimaw an ka an ka tònw labèn ka poyi, nyèmaaw kana kè kòmaaw ye.

seyidu ture

nyininkali

cèkòrdba kelen an'a denkènin kelen wulila ka taa taama na. u taara ja musokòrdba kelen an'a denmuso kelen kan. cèkòrdba ye musokòrdba denmuso furu, ka den kelen sòrd o fè. cèkòrdba denkè fana ye musokòrdba furu, ka den kelen sòrd a fè.

o tuma na, o den sòrdlenw bè nyògòn wele cogo di ? laji fofana

boboju laso

kuma kòròma

mɔgɔ fila taa tɔ filè, si tèt si ye. amadu sugara kapala

mali denmisènw ka san fila nyènajèw

ko nakun wèrè b'u la, o ye k'u jòyòrò jira an danbew n'an ka sò-ròw yiriwa cogo la jooa. an dun miiri la o kèra :

- tiyatiri la : jèmukan nafama caman fòra.
- farikolo nyènajè sira la : bée y'i se ko kè.
- kunnafòni dí sira la : mògò faa-muyalenw ka kunnafòni dí yòrò tun bè fa wula o wula.

kunnafòni dama dòw filè nin ye nyènajèw ninw kan.

- ntolatan : moti kèra fòlò ye.
- cèw ka bololantolatan : bamakò kèra fòlò ye.
- musow ka bololantolatan : bamakò kèra fòlò ye.

- panni, boli ani dò wèrèw : bamakò kèra fòlò ye.

farikolo nyènajèw bée faralen nyò-gòn kan :

- bamakò kèra fòlò ye
- segu kèra filanan ye
- mòti kèra sabanan ye
- tiyatiri : bamakò kèra fòlò ye
- dònson kòrò : bamakò kèra fòlò ye
- dònson kòròma : bamakò kèra fòlò ye.
- donkilida jama fè : káyi kèra fòlò ye.
- donkilida mògò kelen fè : sikaso kèra fòlò ye.
- fòliminènw sen kan : sikaso kèra fòlò ye.
- nansara burufiyè : segu kèra fòlò ye



tiyatiri nyènajèw bée faralen nyò-gòn kan :

- bamakò kèra fòlò ye
- sikaso kèra filanan ye
- gawo kèra sabanan ye.

nyènajè ninw bannen kupu kelen ni njaniya jira sèbèn kelen díra fòlòw ni filananw ni sabananw ma.

biyenali hukumu kòndò, an bè wele bila ka taa bée ma. denmisènw dòròn ka ko tè, biyenali kèra laadalanyènajè ye. o tuma an bè k'an cèsiri, walasa an ka komite militèrè ka dannaya minèn fa, bawo bonya bè, bonya lasegin. bè.



filanin kèlè

ka foro la, a b'a fò a kòndò : "mògò bè fèn dò to yen, fèn dò kama". a t'i ta sara bagan yèrè la, nka a ni bagantigi b'a nyèrabò hadamadènya na.

min ye baganmarala ta ye :

sènè b'ale n'a ka baganw balo, o tuma foro kòndò sumanw ye ni hinènan ye. n'a ka bagan y'o tinyè a y'i bolo su a yèrè nyè na, bawo ni ye duga ye mògò wèrè su kan, a fò wuli ka bò an su kan. ni bagan y'i kènyè ka don wali foro la, a nyini

filanin kèlè

a k'a fò ka bèn, bawo i y'a tònnyò siginyògònnya na.

mun kòsòn nin bènbalíya bè sènèkèla ni baganmarala cè ?

o jnabi ye, u ye dan fara min don u ka baaraw ni nyògòn cè. sènèkèla kakan ka kè baganmarala ye, baganmarala kakan ka kè sènèkèla ye. n'aw y'o faamu don min, o don aw ka sigi bè díya, bawo aw bée u bè kè kelen ye. sènèkèla n'i janto a ka baganw na i n'a fò a b'i janto a ka foro la cogo min, baganmarala

filanin kèlè

n'i janto a ka foro la i n'a fò a b'i janto a ka baganw na cogo min.

n'balimaw aw de ye faso ntulomaw ye, o tuma aw y'aw bolo di nyògòn ma. aw kana jotigi nyini, aw kana jalakitigi nyini. bée ka fèerè tigè yasa bée kuma kan na kè : "dugukolo tè galon tigè, misigènbere tè mògò laafu, an ka baara kè an faso ka nyètaa hukumu kòndò ni njaniya kelen ni kuntilenna kelen ye "n'balimaw filanin kèlè ka jugu, nka n'u bènna fosi man dí n'u ka badènya ye. mamadu yusufu sise