

san duurunan - nimòrò 55
sètanburu kalo - san 1976

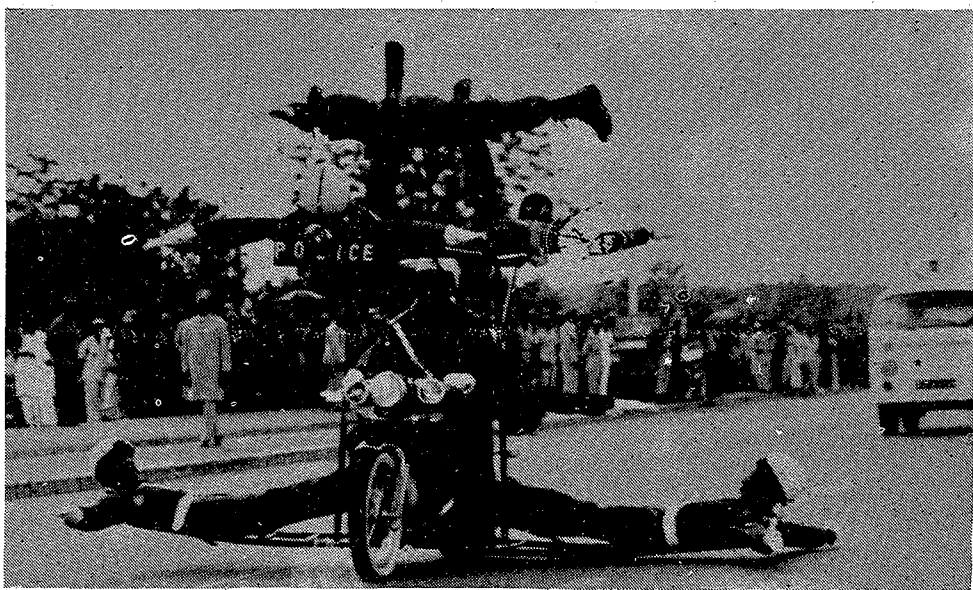
**bp 24
bamakò
mali**

dòròmè 4 - ccp : 0155

kibaru

a bè bò kalo o kalo, faso ka kibarudiso ka yamaruya kònò

**mali yèrèmahòrònya seli kèra
ni nisòndiyaba ye**



a fòra kibaru nimòrò 54 kòndò ko an ka yèrèmahòrònya seli bèna kè nyinan ni nisòndiyaba ye, mali jamana yòrò bée la.

a fòra cogo min, a kèra ten. nyènajè cayara mali fan tan ni naani bée la, k'a ta kayi la, ka i'a bila gawo la. min kèra bamakò yèrè dugu kòndò, an bée ye o nyènajèba ko mèn arajo la.

nka, seli dan tè nyènajè ye. seli don ka kan ka kè taasi don fana ye. o kòsòn, kolonèli musa tarawele ye kuma sèbè fò arajo la, ka maliden bée hakili jakabò an ka yèrèmahòrònya in kòrò la, ani ka an kelen kelen bée jòyòrò jira, mali ka taanyè konyèw la. kolonèli musa tarawele ka kuma dòw filè ninw ye :

hòrònya kòrò

ni cèw ma kèlè, sebaga tè dòn. cè fila kèlèla, sebaga dònna. sebaga ko dòn in ma : "ne tè i faga, nka i bè n'ka baara bée kè n'ye. ne yèrè tè baara foyi kè, i bè kè n'ka jòn ye". u bèna o kan.

jònkè bè baara sugu bée kè hòrònkè ye. fo ka na a kè, baara foyi tè jònkè bolo minè tugun. foyi tè a kòndònafile bilen. u mènna o cogo la, san caman tèmènna, hòrònkè tè se ka nyè jònkè kò, k'a da a ka baarakèbaliya kan. a ka ko bée de ye jònkè in ye, a ta tè a yèrè ye bilen, a tè se k'a yèrè ta cogo si la.

sisan sa, hòrònkè de sirilen don jònkè la, bawo a tè se ka foyi kè a yèrè ye. ayiwa, ni hòrònkè de sirilen don, alé kèra jòn ye dè. mun bè se ka ale bò o jònya la ? mun bè se ka ale ka hòrònya segin a ma ? baara dòròn de bè se ka o kè. bawo baarakèbaliya de ye ale kè jòn ye.

o la sa, n'balimaw, aw kana foyi bila baara nyè. baara de bè mògò kè hòròn ye. baara de bè an fa jamana ka hòrònya sabati. hòrònya kòrò ye : baara. amadu tanba dunbiya.

kolonèli musa tarawele ka kuma

a ka kuma daminè na, kolonèli musa tarawele y'a jira ko sètanburu kalo tile 22 ye seli don min ye, o seli ka dí maliden bée ye, k'a d'a kan, an ka yèrèmahòrònya seli de don. nka, san dama dò minw tè-

mènna, o seli ma se ka kè a nyè ma, ka a da gèlèyaw kan, gèlèya minw donna an ka jamana na, i n'a fò, ja ani wari konyè gèlèyaw.

nyinan kòni, ko caman bè nyini

ka nògòya. o de y'a to, jamana nyèmògòw y'a ganiya ka nyinan seli kè ni nisòndiya ye, k'a nyènajèw caya, walasa bée hakili ka jigin an ka jamana yèrèmahòrònya in na.

(a tò bè nyè 3 la)

an ka kungow ka kan ka lakana

jirituru kèra sahelikungo la

a fòra kibaru nimòrd 20 kòndò ko nyògònye dò kèra wagadugu ja kèlè kama, sètanburu kalo san 1973 la. o nyògònye sen fè, farafinna jamana peresidan minw tun bè yen, olu bènna a kan, k'a fò ko bée k'i hakili to jiri ko la : jiri caya de bè sanji wele, jiri tè yòrdò minw na, o yòrdòw dugukolo bè ja jooona, ka kè dugukolo nafantan ye.

o hakili kelen de la, baaraba dò kèra nyinan, zuluye ni uti kalo la, kayi, nyoro ani nara, n'olu ye mali sahelikungo ye, ni jidèsè bè juguya o yòrdòw la kosèbè.

o baara kèra jirituru de ye. mògò caman wulila ka bò kondonwari, otiwalita, senegali, moritani ani farajè jamanaw la, ka fara malidenw kan, ka na jiri caman turu an ka sahelikungo minw la. u bée lajèlen kèra mògò kè mèmè fila ni kò ye. kolonèli musa tarawele yèrè taara bò u ye, ka foli di u ma, ka kuma fò u ye, min y'u dusu lamin o baara nafamaba la.

jiri minw turula o kalo fila kòndò, o bè surunya jiri sun 90 000 de la. nka an bée b'a dòn ko jiri turulen tè jiri balòten ye. ni dunan caman ninw sònna ka na an dèmè jirituru ko in na, an fana ka kan ka an se ko bée kè, walasa o baaraba kana kè baara nafantan ye, k'a da o jiriw



ladonbaliya kan. mali denmisènw ka minisiri mahamani ture ye mògò hakili jakabò o yòrdò de la, k'a fò ko malidenw k'i jija ka o jiriw sòn tuma bée, fo o bée ka balo ka sabati.

jirituru min kèlen filè nin ye mali kòndò, o nyògònd kèra senegali, ani nizèri, ani otiwalita, ani cadi. ni o ko daminènen labanna a cogo nyuman na, o bè se ka kè sababu ye, nèema ka sòrdò an ka sahelikungow la, sènèfènw ni baganladon ka sabati yen kosèbè, an ka jamanaw ka bò nògò la, lafiya ni hère ka se an ka jamanaw mògò bée ma.

i ni ce, mohamèdi sènpàra

mohamèdi sènpàra ye jagokèla ye, jiriforotigi fana don. a si bè san 45 la bi, den tan ni fila b'a bolo. a sigilen bè bananba.

mohamèdi sènpàra y'a cèsiri, a kelen ka sahelì kèlè bananba fan fè. sahelijamana nèemayali baara min kèra nara, nyoro ani kayi, n'o tun ma se bananba ma fòlò, laji mohamèdi sènpàra dimina o la. bawo, bananba fana bè sahelijamana fè, ni ja ye nòba bila min na.

o kòsòn, kilomètèrè duuru nyògònd

kan, ka bò a ka jiriforo la, n'o bè bananba dugu ni sahelì ni tilebi cè, sira fan fila bée fè, mohamèdi sènpàra ye sayijiri sun 850 de turu nyinan, tile saba kòndò. ni sun dèseli tè, a tun naniya de ye ka sun 1 000 turu.

o kòsòn, mohamèdi zuboyi, n'o de ye bananba kumandan ye, a ye foli kè a tògòma ye, ni komite militèri ni mali gòfèrènaman tògò ye, nin faso nyè baara in na, n'o kèra mohamèdi sènpàra fè.

tasuma kurbèn siraw

an bée b'a dòn ko san o san, tasuma bè tinyèni kè an ka jamana kòndò. o lahalaya la, an balimakè buba danbele, ni o ye ji ni kungo sèriwusi mògò ye bananba, o ye lètèrè ci an ma, k'a hakililata jira tasuma ko in na. o lètèrè kòndò kuma filè nin ye :

an ka kungow ka kan ka lakana, katugu binw ye an ka so kòndò baganw ni kungo kòndò baganw ka dumuni ye. o jiriw fana bè an magow nyè u dògò kama, an ka furaw bè bò u la, u bè dugukolo lakana k'a nògò don. o de y'a to, jiri ni bin tè jamana min na, ni tè o jamana kan, ci tè kè yen.

cikè dugukolo ani jiriw ani bagan ka dumunikè yòrdòw ka kan ka lakana fèn fòlò min ma, o ye tasuma ye : tasuma bè kungo tinyè, ka dugukolo nafa ban, k'an ka baganw lakòngò.

tasuma jooona ka fisa tasuma kosa ye, katugu n'a donna samiyè ban tuma na, a tè tinyèni baka kè, a bè tasuma kosa fana bali ka tinyèni kè. tasuma kosa ye tilema fè tasuma ye, o bè jiriw ni dugukolo faga. tasuma jooona b'a sòrdò, samiyè nèema bè jiriw ni binw na, a tè tinyèni baka kè. nka tasuma kosa b'a sòrdò, u ji banna, a b'u bée jeni, k'u kisèw tinyè, ka dugukolo lankolonyà. o kòsòn, forow ni manyanw bòlen kò, tasuma ka kan ka tugu nowanburu ni desanburu kalo fila dòrdò na.

mògò kana san tasuma konyèsi ma i ka manyan kòndò, katugu o ye i ka san wèrè suman ko bannen ye. i ka foro saniyali sen fè, i kana tasuma don jiri ju kuruw na : jiri ju kuruw jenini ye jamana fan kelen tinyèni ye.

donsakè, bagangèna, mobilitigi, taamabaga, yaalabaga, i yèrè minè tasuma tugu la kungo kòndò. n'o kèra, faso na i walenyuman dòn.

buba danbele
bananba

mali yèrèmahòrònya seli kèra ni nisòndiyaba ye kolonèli musa tarawele ka kuma

sènèfènw sabatira

o kò fè, kolonèli musa tarawele y'a jira ko, k'a ta salon na, ka n'a bila nyinan na, suman ko nògdyara kosèbè malidenw bolo. kòngò ma mali yòrò si sòrò. suman cayara yèrè, fo malo tònì 20 000 ani nyò ni kaba tònì 25 000 sera ka bò mali la, ka taa feere mali kò kan. tiga ni kòori, fana sòròla, fo ka bèe nisòndiya.

n'i y'a ye, sènèfènw sòròla kosèbè, o sababu bdra sanji na cogo nyuman na, ani cikèlaw ka cèsiri

la, ani sènè sèriwusidaw ka baara la, ka cikèlaw laadi konyuman ani k'u dèmè u ka baara la. gèlèya donna yòrò min na, o kèra sènèfènw san ko ye. nka, gòfèrènaman y'a lajè, ka cogo sòrò a la, o nyògòn gèlèya kana ye mali kòndò tugun.

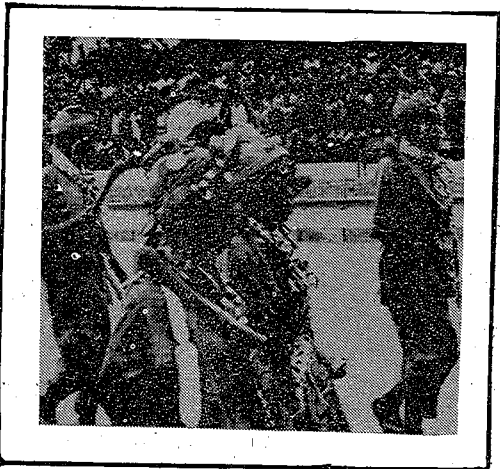
ji ye tinyèni min don baganladon na, ani jiriw la, o fana bè ka nògòya ka taa a fè. bawo, baara bè kè mali yòrò bèe, walasa o konyèw ka sabati a nyè ma.



kalan ni kènèya

kolonèli musa tarawele da sera an ka lakòlikalan fana ma. a ko, kabini san tan, denmisèn cayara lakòli la : denmisèn hakè min tun bè lakòli la san 1965 la, o nyògòn fila de bè lakòli la sisan. nka, hali bi, gòfèrènaman hami ye ka sira dòw nyini, minw bèna lakòlikalan ko fisaya. o kama, kalan dò kèra sikasò mára lakòliso 30 kòndò, kalan min bè lakòlidenw dege sènèkè cogo nafamaw la. o ye sira ye, min na se ka nafa don lakòlikalan na.

n'i y'a mèn ko balikukalan nyèna mali kòndò, o fana ka kan ka lajè, walasa sira minw ye balikukalan lasabati, o siraw ka taama denmisèn ka lakòlikalan fana na, o kalan ka se ka sabati ka taa a fè.



baaraba fana kèra mali kòndò ka malidenw dèmè kènèya ko la. yòrò dòw dayèlèla bamakò, ka denmisèn fiyentòw kalan ani ka nabaratòw furakè. o b'a jira ko mali hami ye dinyènatigè ka nògòya malidenw bèe ye.

ka fara o kan, mali gòfèrènaman ye cogoya nyini fana, an ka farafin furakèlaw ka baara ko la, walasa o baara, ka se ka mògò nafa ka tèmèn fòlò kan, ani ka nògòya don an ka jamana kòndò.

ji konyèw

an bè bi bi min na, gòfèrènaman hamiba ye ji ko ye. o lahalaya la, baara dòw kèra mali la, salon ni nyinan cè : worobinè ji sera duguba caman na, i n'a fò, kulukòrò, kati, segu, moti, seware, sikaso ani nara. baara kèra fana, walasa babili belebelebaw na se ka dila mali kòndò, minw bèna maliden caman magonyè. ka fara o kan, gòfèrènaman ye sèriè wusida dò sigi, min nyèsinnen bè kòlònsen ma, mali yòrò caman na.

politigi ko

kolonèli musa tarawele y'a jira ko, sòrdasiw ye fanga ta tuma min, san 1968 la, u y'a fò k'a jèya ko sòrdasiw ma. fanga ta, k'a to u bolo kudayi. kabini o tuma, u y'a jira ko u bèna waati de kè, ka kow latilen, ka mali jamana bò nògò la. nka, n'o kèra sa, mali ka kan ka taa sira minw fè, sòrdasiw ka baara tè k'o siraw bila malidenw kòrò : maliden bèe lajèlen de ka kan ka o siraw nyini, k'u sagona ta jira mali jò siraw la, bi ani sini.

o de y'a to, politigi tòn sigi ko fdra mali sariyaba kòndò, ni maliden bèe sònna a ma, san 1974 zuwèn kalo la. kami ko caman nògòyara

sisan, sòrdasiw hakili bè ko politigi tòn in sigi tuma sera. sèbèn dòw labèna, minw bè o tòn sigi cogo ani o tòn sariyaw jira.

nka, politigi tòn sigilen tè o tòn nyènen ye. o tòn taa siraw n'a na siraw bèna kè minw ye, o tòndenw aniya na kè min ye, o de bèkè sababu ye ka nafa don o tòn in na, walima ka tinyèni don a la. o kama, mògò minw bèna kè o tòn nyè-mògòw ye, olu ka kan ka kè mògò sèbè ye, olu ka kan ka kè mògò ha-kilima ye, mògò minw bè jama nafa siraw de taama tuma bèe. n'o ma kè, tòn in bè nagasi joona, ka mali jamana yèrè nagasi.

sètanburu kalo tile 8:

balikukalan ye nòba bò mali kònò**ka bò zansoni**

ne bè segin joba jara ka kumakan na, n'o bè kiberu nimòrdò 43 nyè 3 kan. joba jara ko : nalon ye bana ye. dimi t'a la, wa fura t'a la fana. o ye tinyènijè de ye : nalonbagatò ani mògò kegun ka fòtaw tè nyògòn ye, wa nalon in ye dibi juguba fana de ye, mògò tè i sen kòrdò fèn ye a dibi la, a t'i bolola fèn ye a la, i tè fèn mèn a la fana, n'balimaw, an t'an tanga o dibi ni o dimi in ma wa ? mun ni mun dun b'an tanga o dibi ni dimi ma ? balikukalan ni kiberu kalanni de b'an tanga o ma. daramani danbele

ka bò solo

balikukalan ye nafa don kosèbè solo dugu kònò. sabu, solo balikukalandenw bè se: k'u ka dugu lènpò wari minè dugu mògòw fè, k'a ban, tinyèli ma don wari in na. u bè se k'u ka dugu tiga fana san bi, tinyèli ma don o la.

balikukalanden fila yèrè kèra peselikèla ye, ani bòrèdanna.

solo dugutigi bè balikukalan sinsi kosèbè. san o san, a bè kalandenw bila ka kalan daminè òkutòburu kalo la. u bè nali fana lasabatila kalandenw la konyuman.

koli damèlè ni babili bate

ka bò sobugu

balikukalan, i ye mun ni mun nyè ? i kèra yeelen ye, ka bò dibi la.

i kèra safunè ni ji ye, ka ko, ka jè.

i kèra dannì sanji ye : i tè na mògò kelen ye, i bè na dinyè bèe ye.

i kèra an ka faso samasenba ye, samasen min tè se ka kari.

i kèra an ka sini kòlòn ye, kòlòn min tè ja abada.

o tuma na sa, ni mògò min b'i cèsiri, i k'i cèsiri. ni a kèra mògò min nyè na ko balikukalan ye tulonkè ko ye, ni i ma wuli jona, i bè nì-misa. kamatigi kulubali



mali kònò, farafinna kònò, dinyè jamana bèe kònò, sètanburu kalo tile 8 ye don ye, ni hakili nyuman tigila mògòw tè nyinè a kò abada.

nin donba in sanyèlèma seli tan ni kelennan lahalaya kòrdò, an ka kalan kow minisiri musitafa sumare ye mali cè n'a musow kunnafoni nin donba in kan, n'ale de kèra sababú ye ka balikukalan sintin an ka jamana kònò, n'o bè ka kalanbaliya dibi furan, ka bò an ka jamana kònò.

minisiri musitafa sumare y'a jira k'a fò ko kalan de bè jamanaw ka sòrdòw yiriwali teliya, ani k'u barika.

san tan kònò, mun kèra ? mun na kè ? mali min kèra jamana ye, ni balikukalan sen najè fòlò kèra yen, o ye nòba bò. a bilala minèn min kònò, a y'o fa. a kèra sababu ye ka

mògò baa yirigaw bò kunnafina dibi la, ka sòrdòw caya ni fèerè kuraw dònni ye, u ka cikè cogow la.

tiga ni suman sènè baarada ye jaterminè min kè, k'a ta san 1975 òkutòburu kalo la, fo ka na san 1976 zuwèn kalo la, o bè seereya bò, ko balikukalan jòdaba bè an ka jamana ka nyètaa la, sira bèe lajèlen fè.

faso kanw baara yòrdò ni balikukalan nyèmògò so kura min sigira sen kan kosa in na, o bè jamana nyèmògò hamiw jira an ka kanw yiriwali n'u sabatili la, ani kalanbaliya kèlèli la pewu, ka bò mali kònò.

an dalen b'a la, k'a fò, o ye wale ye, n'a bè se ka kè, n'an bèna a kè fana, walasa hère ni lafiya ka jènsèn, ka malidenw bèe labò.

seyidu ture