

san 6 nan - nimòrò 59  
zanwuye kalo - san 1977

bp 24  
bamakò  
mail

dòròmè 4 - ccp : 0155  
telefòni : 22104

# kibaru

a bè bò kalo o kalo, faso ka kibarudiso ka yamaruya kònò

## sègèn tè saya ye

an terikè ibarahima jara ye lètèrè ci an ma ka bò salamabugu. a ko : ne b'a fè ka nyininkali dama dè kè. o ye mun ye ? sisan, anw balikukalandenw kupalen bèko dè la. sisan, an tè kibaru kan mèn bama-nankan na, ani an tè kibaru sòrò, i n'a fè, gale. o ko ye anw kunpa

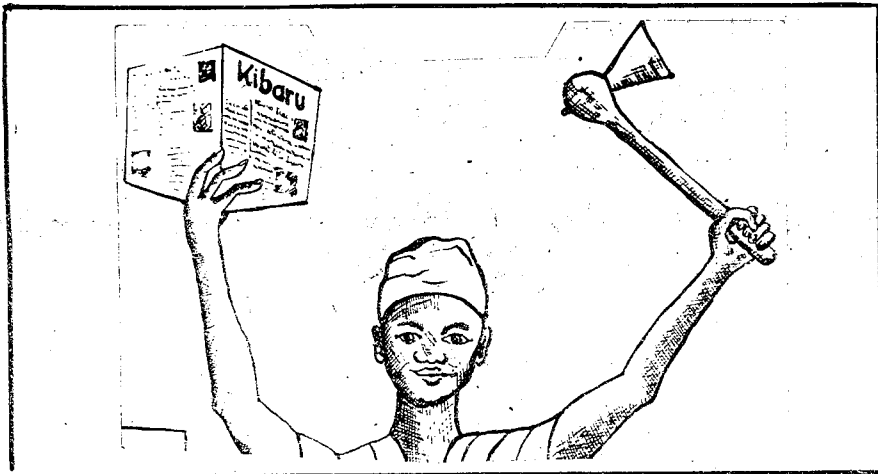
dòni. ne b'a fè, aw k'o kunpa bò an na.

jaabi :

o kuma tè ibarahima jara kelen ka kuma ye. an ye lètèrè caman sòrò, minw bè kuma kelen in de fè. balikukalan sèriwusida mògòw minw bè

ka yaala yaala jamana nyè fè, ka taa bò balikukalandenw na, olu fana ye o kuma nyògòn mèn ko caman.

o kuma b'a jira ko kibaru ko ka di mògò caman ye, ko mògò caman hami bè kibaru ka nyè, ka sabati, ka taa a fè.



o kòsòn, kibaru kalanbagaw tè se ka to o kunpaba in na. kunnafoni ka kan ka di u ma gèlèyaw ko la, minw ye kibaru sòrò kosa in na.

dinyèlatigè ko o ko, gèlèyanin bè ye a la don dè la. o bè, i n'a fè, kibaru ko, waati in na.

kibaru tè bò sisan nyògòn nò fè, i n'a fè, tuma dè la. a ka masalaw tè fè arajomali la. o ye tinyè y nka, o kòrò tè ko kibaru ko banna.

kibaru ko ma ban. gèlèyanin de b'a sen koro, m bè ka lajè filèlan na, wàlasa solosala in min bè se na sisan, o nyògòn wèrè kana kè tugun.

## hakili jakabò

a ka kan, san o san, hadamaden kelen kelen bèe, tònbolo kelen kelen bèe, jamana kelen kelen bèe ka i hakili jakabò, k'i ka kow bèe jateminè, nyuman fara juguman kan.

o jateminè de bè dusu kura don mògòw ani jamanaw kòndò, u ka dinyèlatigè la.

o sababu la, malidenw y'u kèminèn fa. cogo jumèn ?

o cogo filè nin ye :

jamana baarakèda kelen kelen bèe tògò la, mali peresidan, n'o ye kolonèli musa tarawele ye, o ye jateminè in kè, k'a jira ko kunnawolo kèra fan bèe : sèriwusidaw, iziniw

kòndò, baw kan, wèrèw kòndò, duguw, kafow, kubedaw ani maraw bèe kòndò.

a ye a jira ko forobabaarakèlaw, kènyèrèyew, kunkololabaarakèlaw ani bololabaarakèlaw ye mali kunnawolo, k'a dawula bonya sòrò sira kan.

o bangerà ni mun ye ?

o bangerà ni bèn, kanu, wasa, ani dannaya ye. olu bèe lajèlen sinsinen bè fèn minw kan, olu fana ye forobatònba kow daminèli ye, ani sènèfènw cayali, izini kuraw dayèlèli, jago yiriwali, kalan nògòyali,

hadamadenya matarafali, ani fèn caman wèrèw, minw bè mali sigi diya don mògòw la sanga ni waati bèe la.

o bangerà ni miiri ye fana, miiri min ka kan ka bila sininyèsigi cogo la. ni a fòra 'sini', o kòrò tè ko ni dugu jèra, o kòrò ye san fan caman nataw de ye, san minw kana, an bèe kelen kelen ka kan ka dè fara an hakili, an baarakè cogo, an dusu ni an janiya nyuman kan, an ka duguw kòndò, an sigi yòròw la ani jamana kòndò.

amadu ganyi kantè  
kibaru dilalaw kuntè

# dò bè dò dòn, dò tè dò dòn

ntènèn don, zanwuye kalo tile 17, san 1977, dökötöròw ni farafinurakèlilaw ka nyògònnyè daminèna bamakò, bèn ani nyògòndèmè hukumu kònò.

bamakò kafo kuntigiba ni a kubedaba wolonwula ni a kubeda 39 kuntigiw n'u ka dökötöròw tun bè kènè in kan. farafinurakèlilaw 156 fana tun bè yen.

bamakò mara kuntigiba ye nyògònnyè in nyèbila kuma kè. a ka kuma kònò, a y'a jira ko jamana denmisènw da sera farafinurakèlilaw ni dökötöròw ka jèkabaara ma. u y'a bè tiyatiri la.

e kò fè, kabini lawale la, an mèkèw ye furakèli kè ni kungò kònò jiriw de ye. hali bi, mògò si tè an na yan, n'o ma don don dè la farafinurakèlilaw dè kan. o n'a ta o ta, an y'u kè bolo kò fè mògòw ye, ka tila, ka tògò juguw da u la, i n'a fè : subagaw ani nyèganw.

o de y'a to, an mènna, k'a sòrò, an ma se ka bi nyògònnyè in kè an kunko ye. nka, an ma se ka min kè kunun, an bèna o kè bi, awa, an b'a waleya, fo bèe k'i cèsiri a la.

o de kòsòn, bamakò gòfèrènèrè y'a jira ko farafinurakèlilaw walenyumandòn don de ye bi ye. u ka baara ni tubabuadökötöròw ta bè nyògòn ta. o tuma, u fana ye dökötöròw de ye.

bamakò kafo kuntigi ka kuma bannen, mògò caman y'u fèta fè, k'a ta bamakò kafo muso kuntigi ni a denmisèn nyèmògò la, ka na a bila dökötöròw yèrè la. an tènna se k'o kumaw bèe fè aw ye. nka, dakurunyè dama dów filè nin ye kolokani dökötöròw ka kuma kan :

kolokani dökötöròw ye banabagatòw segin yamaruya, u ka taa u furakè sòròdasi ka farafinurakèlilaw fè. u sawara o baara la.



farafinurakèlilaw bè nin jiribulu kelenkelenna bèe kè ka bana dów furakè. dökötöròw kònè ye u tara sèbènfura kan, walasa a bè se ka u lamara konyuman. u tògò n'u nyèci sèbènnen bè o kan.

a ye mògò tan ni naani furakè ni farafinurakèlilaw ka sacin fura ye. u sawara o fana na.

kolokani dökötöròw yèrè jigi tigèra banabagatòw saba la, fo a tun b'a fè k'u bila, u ka na bamakò. nka, o banabagatòw y'a nyini à fè, a k'u yamaruya u ka taa u furakè farafinurakèlilaw fè. a sònna, awa, u sawara o fana na.

a ye mògò naani bila ka taa farafinurakèlilaw yòrò. o mògò naani na, dów gènènkala tun karilen don, dów bolo tun karilen don. u sawara o fana baara la.

a ni musokòròba faamuyalen dów jèra ka kòndja kèlè denyèrènin biduru ni fila la. u y'o kèlè ni an ka nare kelen in de ye. u y'a kòlòsi ko o ka fisa ni kòndfiyèlan ta ye.

kolokanikaw kan nin kunnafoni dama dè ye bèe dusu lamin. a ye dannayasinsi jamana dökötöròw ni nyògòn cè. tubabufurakèla fara farafinurakèla kan, bèe y'a dòn ko fosi tè jèkabaara bò, k'a d'a kan, dè bè dè dòn, dè tè dè dòn.

ayiwa, nin tè kun bò, nin yè kun bò, ni o farala nyògòn kan, o ye kunba kelen ye.

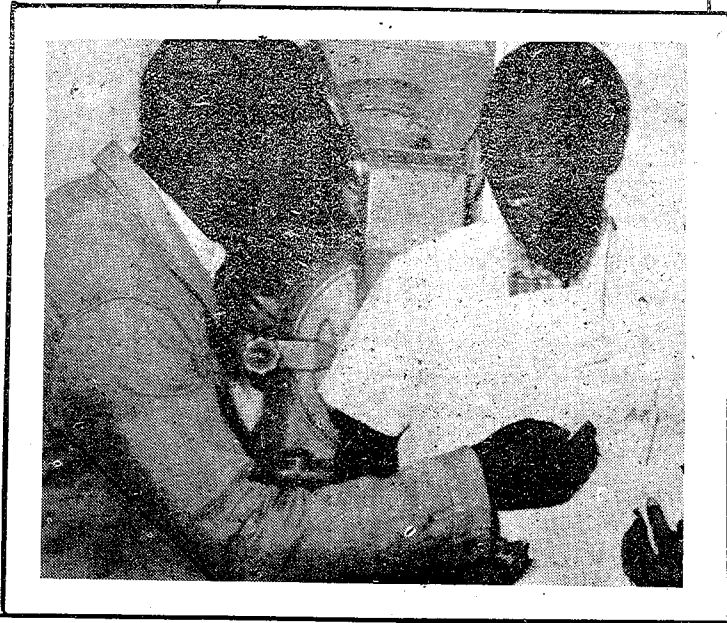
mamadu yusufu sise



ni dökötöròw ye aw lajè, ka aw ka bana sègèsègè, a bè se k'aw yamaruya, aw ka taa se farafinurakèla ma, min ni an ka farafinurakèlilaw yiriwali sèriwusida bolo bè nyògòn bolo baara ta fan na. o nyògòn caman kèra kolokani ka ban.

an ka sèriwusida min nyèsinnen bè farafinurakèlilaw yiriwali ma, o ka baaraw ka ca : jiribulu, jiridili, jirifara ni jiriden caman bè bayèlèma yen, ka kè furakèsè ni furamugu ni furaji ye.

nin ja in kan, dökötöròw kònè bè ka kunnafoniw di mamadu yusufu sise ma, kibaru kalanbagaw. bèe ye.



# kibaru kanubagaw kuma yòrò

## kuma kòròma

terikèsaba ka bô dugu kelen. o cè saba bôdò u ka dugu la, muso npogotigi dò tun bè yen, a cè ka nyi. kamalen saba bée b'a fè, nka si tètè si kala ma. u saba bée taara baara kèjamana kòndò yòrò kelen ani dugu kelen. u bée taara u dama na jati-gila la. u bée ye dònnya nyini, si tètè si kala ma. so taa tuma sera, u ye nyògòn wele, k'u bè taa so.

fòlò y'i kan to ko yann'u ka taa, ale bè lajèli kè, ni kibaru ya min

## kuma kòròma

bè u nyè so. a ka lajèli kòndò, a ko tò fila ma : npogotigi nyuman min tun bè so u bô tuma na, ni bée bè kulo n'a tógò ye, o dalen bè banaba bolo, a bè nyini ka sa.

filanan y'i kan to : ni ne ye sababu sòrò, min bè an lase so sisan, fura dò bè ne bolo. ni ne ye o kè npogotiginin kan, a tètè sa tugunni.

sabanan ko : o man gèlèn. sabara dò bè ne bolo, ne ka dalilu b'o la. ni aw yèlènna o kan, ka aw nyè tu-

## kuma kòròma

gu, an bè se so sisan. u yèlènna saba nin kan, k'u nyè tugu, yanni nyè yèlèn cè, u sera so. furatigi y'a ka fura kè. npogotiginin wulila.

u bée ko u bè dennin nin furu. dennin ka kan ka di jònni ma nin cè saba la. ?

adulayi kumare  
mawo sòròdasi kan

tasuma ka tile 7 jenini kungo kòndò, ani falikè 7 doni finikisè la, o fini kisè kelen kelen ka kè mògò kelen ye. yala tasuma ka tile 7 jeninen, ni o kèra foro ye, mògò minw kofòra nin ye, u bè se ka foro nin sènè ?

sulemani kante  
musabugu

## an ka yèlè dònnya

nin ye cè dò ye, a tógò ye sanba. a dògònin tógò ye hama.

sanba taara a sigi dugu wèrè la, k'a dògònin to u bara. tunga diyara sanba la. hama ye e mèn, o fara nana bô a la.

hama kòròkè ye muso dò furu, o tógò ye kunba.

kunba ko : o tètè baasi ye.

sanba tora o basi ta la, fo don dò la, a nugu y'a lamaloya. a taatòla ni basi ye, a ye dò waari k'o bila kolon kòndò. kunba y'a ye, o fana y'i dèn, k'o yèlèma minèn dò kòndò, ka taa o dogo.

dumuni bannen, sanba y'i munu-munu susuli yòrò la. a ma fosi ye kolon kòndò. a dimina ka kunba we-

kunba tun bè to ka basi caman tobi. kòmi a cè nugu ka bon, a bè to ka dò lamara o ye. don dò la, sanba dimina a muso ka o wale la. a ye basi dogolen-ta, ka na a jira mògòw la. muso maloyara, barisa u sigi-nyògònw bée ye jalaki bin a kan. kunba ma fosi fò, a tora ka basi bée firi minèn kòndò, k'a sigi u kòrò.

u tora a la, fo don dò la, sanba ko kunba ma : ni i ye basi bô, i bè a di ne ma, ne yèrè ka taa a sigi dumuni yòrò la.

## an ka yèlè dònnya

le. a y'i kan to o ma : kunba, ne ye ne ka fèn min fèn yan, jònni y'o fèn ?

kunba y'a jaabi : ne ma o fèn ye, janko ka o fèn.

sanba tilara, k'a fò : i tètè tèmèn, ka ne ka fèn labò wa, fèn min, ni ne ye a fèn, ka a bila kolon kòndò yan ?

kunba ko a ye : fo n'i ye ne faga, n'o tètè, ne ma fèn ye, awa, ne ma fèn faamu i ka fènwa na.

k'u to kuma la, mògòw y'u koori. u y'u nyininka kèlè kun na. sanba sinna k'i kan to : nin muso ninw, u tètè fènwa fèn u yèrè ma, awa, ni mògò y'o fèn, u b'o fèn fò, bée bè bô o kala ma.

o yòrò la, kunba ko : a y'i tètè, ne bè na ni a ka fèn ye, walasa ne bè hère sòrò sa.

kunba donna a ka so, ka bô ni basi ye. sanba sinna u kòrò ka kulo : nin yèrè de don, ne m'a fò ko a bè a bolo wa ? kòngò yèrè bèna nyini ka mògò faga. taa ni a ye, ne ni ne dògòkè k'o fana dun.

mògòw bée sinna ka yèlè. barisa, u y'a ko faamu. kajatu jalo  
bamakò

nin cè ye dòròmè kelen di a muso ma, ko a ka taa sugu la, ko a ka dòròmè kelen sago san, ani dòròmè kelen kògò, ani dòròmè kelen tuju, ani dòròmè kelen foronto, ani dòròmè kelen jaba. wa, dòròmè kelenpe de díra muso in ma. muso in bè se ka o san cogo di, k'a sòrò a yèrè ma dò fara a kan ?

kisima jara  
dalowa

jiri dò bè, a bè den don o don. nka, ni i bè jiri in den dun, i bè yèlèn a san fè, ka a den dunni daminè san fè, ka jigin duguma. n'o tètè, a den dunni tètè se ka daminè duguma ka yèlèn san fè.

lasana berete  
nyamina

cè dò taara ni a ka saga feereta ye. cè dò nana ko ale bè saga san. u y'a sanni fò, ka bèn dòròmè 2000 kan. nka, ni cè y'a bolo bô, ko o bè wari di sagatigi ma, sagatigi fana ye a bolo bô ko a bè wari minè, wari binna. saga y'a ta k'a nyimi, k'a tò to dònnya ye. sejo kulubali  
kabakòrò

jeli baba ka maana:

# daa ka kòrè kèlè

dugakòrò ka jelikè y'a lakari, ka a lakari,  
bamanankè sigilen fununna an cè ra bulon kòndò,  
fo a sogo y'a wolo fa.  
dòni a bè cèci funun fè.

nanamunanamu,  
samanyana basi ye wuluya kuma fò,  
sira duman tinyèbaga,  
makè y'o kè dólò bara sòngò ye.

dugakòrò fununnen wulila, ka don a ka cèso kòndò.  
a taara birifiniba dò fènsè.

a ye bamananmusow ka kunnabiri sayinin tan ni  
fila kuru.

a ye jala jè tan ni fila kuru.

a ye bamananmusow ka kannadisa tan ni fila kuru.

a ye finiba tan ni fila ta.

a ye bamananmusow ka pendelunin tan ni fila ku-  
ru.

a ye sabara tan ni fila ta.

a ye bamananmusow ka bololanègè tan ni fila ta.

a ye tulolanègè tan ni fila ta.

a ye baya jè juru tan ni fila ta.

a ye mòròmòrò juru tan ni fila ta.

dugakòrò ye muso masiriw bée lajèlen tan ni fila.

k'u kè birifini kòndò, k'a da siri.

a y'a ka jònkè mandì wele : kòlòn-jugu-jiri.

o y'a laminè : o bè kari a yèrè kòndò, makè.

a ko kòlòn-jugu-jiri ma : nin fini siriw ta,

i ka taa a di faama ma seekòrò,

ko ne dugakòrò ko ten.

ko musobakòrò don, ko n'y'a furu siri.

ni mògò dun y'i ka musobakòrò furu siri,

i b'a masiriw bila ka taa,

a masiriw filè nin ye.

jaa, bònè dan ye mògò yèrè kun ye.

jelikè ko a ma : tarawele.

ne tun bè nin yòrò de nyini.

bagituma ni mukemusa mòden,

ne tun bè nin yòrò de nyini.

mansawulandin ni mansawulanba mòden,

ne tun bè nin de nyini.

manden tiramagan ni kankejan mòden,

ne tun bè nin de nyini.

ni ba tun fara, an ko e mòkè ma : bakòmasa.

ni ba tun jara, an ko : tiramagantigèdankan.

jòlòfin mansa minèbaga mòden,

nin diyara ne ye sa dè.

n'i taara maatigi yèrè furu siri seekòrò,

a, nka, nin sèbè diyalen bè ne ye.

an t'an sigi ka kònyòmuso nali kòndò sa ?

i y'a dòn, mògò tè muso furu siri,

k'a to a faso la, n'i ma kònyò don dè.

maakòrò kulubali ka maa faa duga,

babili masa tiramagan mòden duga.

jelikè ye nkòni yèlèma.

bamanankè sigilen bè, a bè k'i jengu ka bèn ni nkòni ye.

kòlòn-jugu-jiri ni fininasiri tèmèna ka seekòrò sègèrè.

fa juguden ye cè saba ye.

i fa sara k'a sòrò a ni cè min ka di,

i fa sara k'a sòrò a ni cè min ka di,

i kèr'i fa ma jugu ye.

i fa sara k'a sòrò a ni mògò min ka go,

i fa sara k'a sòrò a ni mògò min ka go,

i kèr'i fa ma jugu ye.

i fa sara k'a sòrò a ni mògò min ka go,

n'a binna, i ma se ka a jò,

i kèr'i fa ma jugu ye.

fa juguden ye nin cè saba ye.

dangaden ye kelen ye.

dangaden fa teri t'a teri ye,

dangaden ba teri t'a teri ye.

a tè foyi fè n'a yèrè kun tè.

a bè sugunè kè bin min kan,

misi min b'o dun,

ba min b'o dun,

olu de wolo bè kè ka dunun tu.

(a tò bè bò kibaru nataw kòndò)



a' ye jeli baba lamèn  
tarata su o tarata su  
arajomali la.

