

san seginnan, - nìmòrò 83

zanwuye kalo - san 1979

bp:24 - bamakò (mali)

telefòn : 22104 — ccp : 0155

dòròmè 4

kibarudilalaw kuntigi : amadu ganyi kantè

# Kibaru

a bè bò kalo o kalo, faso ka kibarudiso ka yamaruya kònò

## 1979: denmisènw ka san

### san kura fooli

san 1978 banna! san 1979 daminè na! o san kura kibaru fòlò kò nò, a kakan an ka mógow fo, ka dugawu k'u ye, kibaru tógòla, walasa an'a kanubagaw ka jè ka sinsin.

san o san, dò bè bò mógò sii la. o de kòsòn, n'an bè fèn o fèn kè, an kakan k'o minè ni sèbè ye bawo, ji bonnen tè cè habada! mógòsi tè segin i ka dinyelatigè kan habada!

o la sa, an ka baara kè sèbè ye ; ka kalan kè sèbè ye; ka yèrèladon kè sèbè ye ; ka dugawu kè alla ka san wèrè jira an bèe kelen kelen la.

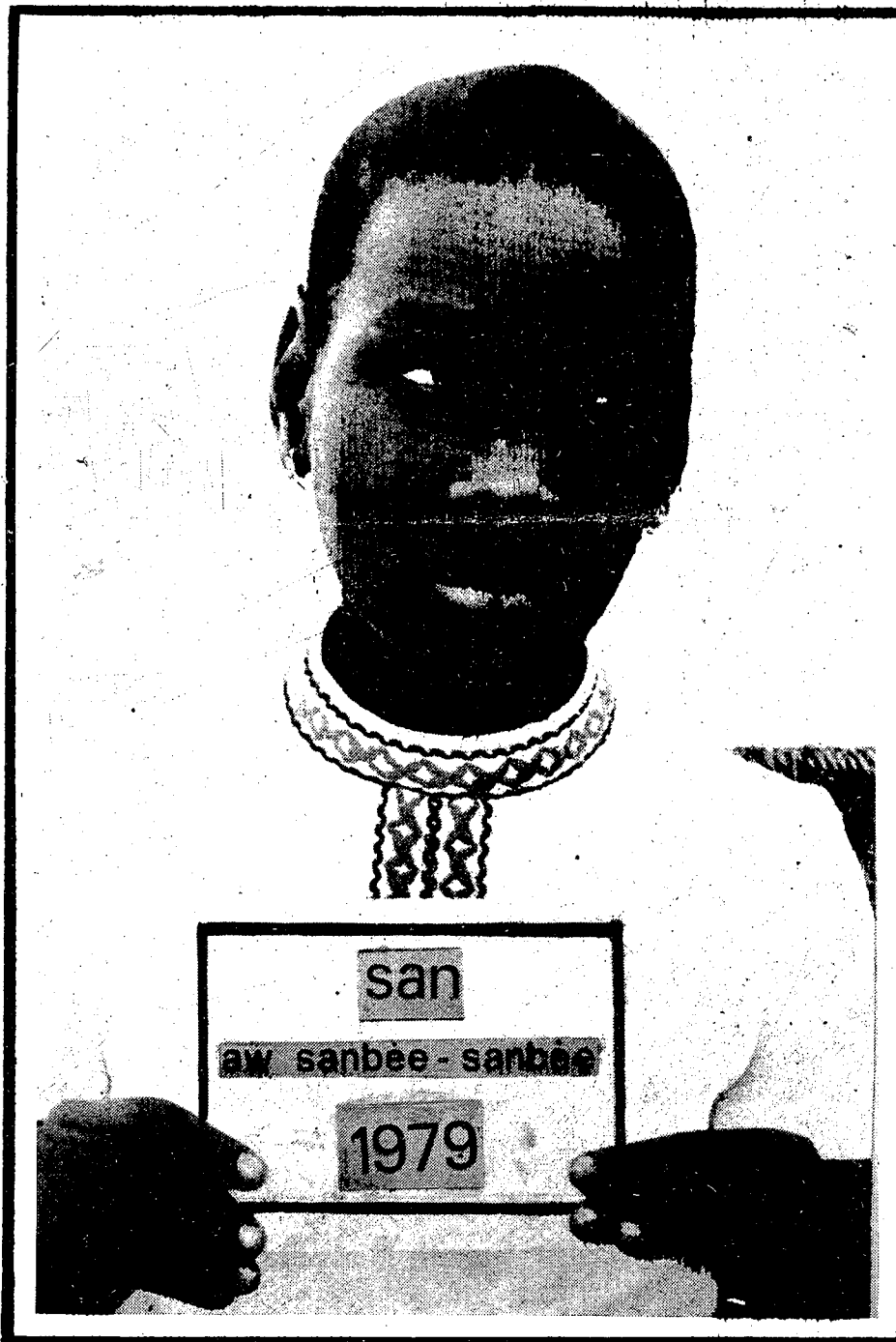
amadu ganyi kantè  
kibarudilalaw kuntigi

### arajomali

a' ye kibaru lamèn  
juma o juma 11h waati la,  
k'aw hakilinataw  
n'aw miirinataw  
sèbèn k'u ci kibaru ma  
bp :24 bamakò (mali)

### nin kibaru kònokow

nyè 2-3 : kibaru kanubagaw kuma yòrò ; nyè 4-5 : mali ka bagi di layòrò "comatex" ; abudulayi si-dibe ka faatuli; nyè 6-7 : jònko loni kèlè ; nyè 8 : nin kalo lè-tèrè.



### nyè nòoròlen tè hakili nòoròlen ye

san 1979 ye denmisènw ka san ye, dinyè fan bèe kònò. o sababu la, a nyininna bèe fè, an ka denmisènw ladon konyuman, bawo, bi denmisèn o de ye sinin maakòròba ye.

# kibaru kanubagaw kuma yòrò

## kuma kòròmaw jaabi

nyininkali dama dòw kèra, ka bò kibaru kòndò, n'b'a fè ka n'ka jaabi di olu kan.

kibaru nimòrò 80 kòndò, dò ko : mógò bè fini tigè, min ka di i yèrè ye wa, wali min ka di mógò wèrèw ye de ? ne hakili la, mógò bè fini tigè, min ka di i yèrè ye. barisa, a bè fò ko nidungò, o ka nyi ni fèn nyuman caman ye.

o nimòrò kelen kòndò, o mógò kelen ko : banabagatò furakèbaga n'a ladonbaga, jumèn ka fisa banabagatò ma ? o jaabi la, ne ko a ladonbaga de ka fisa a ma. barisa, banabagatò ladon cogo de b'a furakèli diya, wa a bè a teliya fana. banabagatò ladon cogo bè a furakèli nògòya.

kibaru nimòrò 73 kòndò, nyininkali fana kèra ko : jirisun jòli bè yan ni manden cè ? jirisun fila de bè yan ni manden cè : jiri jalan ni jiri kènè.

o nimòrò kelen kòndò, a fòra ko : kun kòrò bè ban. nka, tulo kòrò tè ban. o kòrò ye mun ye ? o kuma kòrò filè nin ye : mógòkòròbaw bè kuma caman fò k'an laadi. o mógòkòròbaw bè ban. nka, kuma min fòra an ye, n'an y'olu lamèn, olu tè bò an kòndò.

a fòra ko : mun na, a bè fò ko bi denmisèn ye sini mógòkòròba ye ? o ye. k'a fò, denmisèn, ni ala ye si d'a ma, a bè jò mógòkòròba jò yòrò la sini.

seku tunkara  
kula

## ka bò jalafara

kènyèba sèrikili kòndò, jagina kòrònyan fan fè, kungokolo fantan bantan kòndò, donsokè dò ye o galomayira ko ye :

donsokè kèlen ka wara tèmèn sira ye, a ye fèerè tigè a faga cogo la. lè fagalen b'a bolo, a y'o sogo don marifa dabulu la. a ye marifa yèlè, walasa ni wara ye sogo ta, f'a mugu ka ci a da kòndò.

farafin marifa tun don. donsokè yèlènnen jiri la, waraba nana ka marifa ni sogo lamini, k'i da a tógò kan. o wale in kòndò, waraba y'a sònin kè ka wolonin bò marifa la, ka sòrò, ka wuli, k'a ka sogo dun, ka taa.

waraba taalen, donsokè siranbagatò jiginna k'a ka marifa ta, k'i boli fo so. nanpe berete

## kuma kòròmaw

cè tana ye muso naani ye. o muso naani filè : muso surun, muso jan, muso jè, muso fin. i k'a dòn, ni cè min ko i bè nin kòròbò, ni i ma malo, i laban ko tè nyè. o kòrò ye mun ye ? sanbu sidibe joyila

fèn min bè, n'a ka kunba fèn bèe ye dinyè kòndò, fo ala ka masaya. o ye fèn jumèn ye ?

fèn min bè, n'a ka dògò fèn bèe ye dinyè kòndò. o ye fèn jumèn ye ? mamadu nyare sirakòròbugu

nin kèra sirakògòma dò ye. sirakògòma ye sa wolo. sa ye sama wolo. sama ye nkunanjè wolo. nkunanjè ye m̀dola wolo. seriba dunbiya nafajikura

## ka bò tofasadaga

n'bè kibaru di aw ma anw ka dugu sigi cogo kan.

tofasadaga ye dugu ye, n'a bè jijan mara fè. a sigilen bè jijan ni kòrò cè. a ni jijan ye kilo mukan ni duuru ye. a sigilen bè ka gun ba la ni kilo fila ye.

dugu sigibaga fòlò ye baku keyita ye. yanni a ka sèbèn ka kè dugu lakika ye, a ye san wolonwula kè bugudaya la. baku ye san duuru kè dugutigiya la. o salen kò san 1970 la, alu keyita de sigira a nò na. o fana sigi san kòndòntòn ye nyinan ye. dugu sigibagawye maninka, maraka, khasònka ani jòkòramèw ye.

n'i y'a mèn "tofasadaga", donsow de tun bè na wula yaala la, k'a sòrò, buguda tun ma sigi. ni olu ka basi banna, u taara nyòmugu minè so, ka na o fasa k'o kè to ye. taa-

mashyèn na sa, u tun b'a fò : "an ye to fasa daga min na". o de fòtò filè nin ye ko "tofasadaga".

aw y'a dòn ko balikukalan sinsi bere ye sènè ye. o siratigè la, n'aw y'a lajè, san o san dò de bè fara anw sènèkè cogow kan. bawo, a bè san dama dò bò bi, dabanana ni wotoro bè ka caya anw fè yan.

balikukalan ye nòba bò anw bara, k'a d'a kan, dugu denmisènnin bè mógò 140 bò, anw yèrèw de bè niwakini di olu ma. o sababu la, kènèya bonyana anw fè yan nyinan.

faganda tunkara

## ka bò gunfan

fa donna takuru la cogo o cogo, a tè sogo k'a ye ba' tigè dè.

fajigi sisòkò

## kangaba denmisènw ka nyògòn kunbè

k'a ta nowanburu kalo tile 15 fò a tile 22 la san 1978, sakòró, sakalinda, kela, dègèla, balandugu, tanbala, masaya, kenyelen, salamalen, tinfara, danbala, gasala ani kaaba kinda saba denmisènw y'u deliko lamaga dógòkun ke len, denmisènw ka soba jòlen min bè kaaba dugu kòno. nin nyògòn kunbèn in kèra laada ye mali kafow fè ka nyèsin "semèni" nyèbila baaraw ma waati kelen na. bawo malidenw kalikan ye "an faso danbe sinsinnin ye farafin na ani dinyè seleke naani kòno ; k'an faso baara, an sago n'an dongo la ; ka farafinna bò jónya juru la ; ka dinyè denmisènw kè kulu kelen ye ; ka don da kelen fè, ka bò da kelen fè."

k'a t'an ka togodaw la kana cikèbuguw la ni duguw ani galo duguw kòno malidenw bè bè da ka kunun n'o miiri kelen de ye : bawo denmisènw de ye jamana sinsin berè ye. o de kama jamana tè se ka jò fo i ka gogoro da yèlen :

waleya kòròw ; dónkiliw, fòlisenw ; donsènw kana a bila farikolo nyènèjè tów la. malidenmisènw ye o lahidu di gòfèrenaman ani jamana-denw ma : "ko n'a y'a sòró faso ka nyèfè taa kònegè bè kògoji la wali baji la walima kulu jukòró u k'u da ka sunògó olu bè taa a ta kana n'a ye".

o hukumu kelen na, san o san, duguw denmisènw bè bè nyògòn kunbèn in kè kafow, maraw, laminiw kòno sekow ni dónkòw la walasa jamana dayèlèn gogoro bè yòró dòn co go min na.

o dela dógòkun kelen in na dugu tán ani fila ni kaaba kinda saba ye nyògòn kunbèn, majigin ani nisòndiya la.

## latòmòni baara jaabiw

jò yòró	dugu tógó
1er	Salamalen
2è	gasala-dègèla
4èx	Kaaba 3-danbala-tinfara-Kaaba 2

jò yòró	fòlisenw-donsènw - dónkiliw
1er	Kaaba III
2è	kaaba II
3è	kaaba I
4èX	kela-salamalen

jò yòró	ntòla tan-ni tiyatiri
1er	Kaaba III
2è	kaaba II
3è	salamalen
4è	dègèla
5è	kaaba I
6è	kela
7	danbala
8è	sakòró
9è	sakolinda
10è	tinfara
11è	masaya
12è	gasala
13è	balandugu
14è	tanbala

## bamanankan

bi.....aujourd'hui  
 danbe..... dignité  
 dibi..... obscurité  
 donso..... chasseur  
 jaabi..... répondre  
 jaba..... oignon  
 jago..... commerce  
 jaka..... dime  
 jalaki..... tort  
 faamu..... comprendre  
 fin ..... noir  
 finfin.....charbon  
 filen..... calabasse  
 garijègè..... chance  
 gere..... corne  
 gundo.....secret  
 hakili..... esprit  
 kaso..... prison  
 kèwale ..... acte  
 kira..... prophète

## farageto dugu sigi cogo

farageto bè kita fè, a bè kita ni tilebin cè, a ni kita cè ye km 23 ye. farageto ye dugu ye min sigi cogo kanyi, a duw sigilen bè ka kènyè nyògòn ma, ka nbèdaw bila u ni nyògòn cè kò dò bè ani kòròn cè. kò in daminè yòró, anw be o wele ko kuntugula ; a bè na tèmèn an ka dugu la k'i nyèsin tilibin fè, ka taa bila baji la an kòfè, o baje de bè tèmèn ka taa fò bafulabèn, ani bafin bè nyògòn sòró yen ka kè ba kelen ye, ka taa fò senegali.

fantamadi keyita  
 balikukalan karamògó  
 ka bò farageto (kita)

## kooro ni kaana ka baro

kooro ni kaana tun ye terima fila ye. nka, u ka dumunifèn nyini cogo tun tè kelen ye. bawo, kooro ka dumunifèn bèe tun ye fèn nyenamaw ye. kaana fana ka dumunifèn tun ye fèn suw ye.

kaana tun bè fèn minw tòmò, k'u dun, o ma bèen kooro sago ma. o de kòsòn, kooro ye kaana laadi, ko a ka fara su tòmò ma. bawo, a ko tigi bè fèn su la. nka, kaana ma sòn k'a to kooro ta la.

fo don kelen kèra, u taara nyògòn fè dumuni nyini na kungo kòndò. u taara se kòba dò ma. kaana ye jègè su ta, k'a kunun. jaa, o tun tè jègè su gansan ye. o tun ye mògò dò ka dolen ni a jègè de dalen ye. o dolen kisè balanna kaana ngòndò la, a ma se ka taa yòrò si belen.

o yòrò la sa, kooro ko :

- n'y'a fò i ye ten ka kòrò. ni mògò min ko i nyè tè tèmèn walifèn bilalen kan, i laban o laban, i na dò kunun, a tè kun i la.

ni mògò min ye dinyè so boli, i na tila k'a nònsi taama. bawo, an bè don min na, i ko bi, ni mògò min ma kalan, i ka fèn sòrò ka gèlèn. bawo, n'i y'a mèn "ala deli", a fò-lòfòlò, o ye dabali ye dinyè kòndò.

o la sa, an k'a dòn, k'a fò, ko kalan ye dònni dabali ye, dònni ye fènyini dabali ye, fènyini ye fèn-sòrò dabali ye.

nka, mògò bè mògòw la, olu b'a fò ko fèn-sòrò bè garijègè bolo. ne ma u sòsò. nka, lakika yèrè la, sè-mè yòrò nyuman de bè se ka sanan jiri tigè.

o kò fè, an bènbaw tun b'a fò nta-len na ko n'i y'i ka kulusi n'i ka dulòki bò i la, k'i sigi ko i tè baara kè, ko ala ye faama ye, i na tila k'i ka kulusi n'i ka dulòki ta, k'a don i la, ka ala to a ka faamaya la.

garijègè kòni ye tinyè ye. nka, garijègè tè se ka foyi di mògò ma ni sababu t'a la. o la, sani mògò ka jigi i bin yòrò la, i ka kan ka jigi i talon yòrò de la fòlò.

alu kulubali  
jòrònkura

## fulakè ani tarawelekè ka kèlè

nin kèra tarawelekè do ye. fulamisiw tun bè taa a ka foro la k'a ka sho dun don o don. aw b'a dòn tara wele la kaw ka shò ko ka jugu.

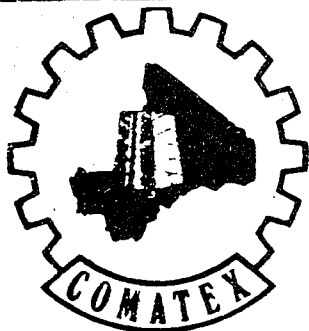
tarawelekè ko a denkè ma ko nci, sinin fulakè ka mi siw mana don ne ka foro la ne bè fulakè siri k'a ci fò a ka bo kè. hali ni kulokan bòra i kana t'a lajè fulakè ka misiw taara fo ro la tun, ka shò dun. tarawelekè wili la ka taa ko fulakè, ne bè e siri k'i ci bi fò i ka bo kè. fulakè ko o tè baasi ye. tarawelekè ye tègè da fulakè nyè kan.

u ye nyògòn sòrò. fulakè ye tarawelekè ci duguma, ka

tarawelekè ci, k'a ci, k'a ci fò tarawelekè kulora, nk'a den si ma taa a kulokan lajè. fulakè kèlen k'a bila sa, a nana i sigi a denw kòrò. a ko pa pa pa hi ta in ma diya.

a ko nci aw ye mun si denw ye, ne taara fulakè nòfè aw si ma taa ne nòfè. nci ko, e, baba e yèrè ko hali ni kulokan bòra ko anw si kana taa a lajè. tarawelekè ko nci, e ka nin ye a dan ye ! mun kuma ye e yèrè ni alla cè, e bè se ka fili ne kulokan ni fulakè kulokan ma wa ?

buku jara cikèla-  
jamadi kolokani



## mali ka bagi dila yòrò

faso jèkabaarakèda - a nyèmògòso bè segu mara la  
marakala sira kan - bp : 52 - telefòn : 320-183  
mali jamana kòndò

### garidila - geseda - galadon - tapidila

fèn dawulama fòlòw, minw bè dila n'an yèrè ka kòori sènèlen ye  
popelini - bazin - geseda gari - kalali gari - fèrobo misènw - tapi dakabanaw  
"comatex" ka feereda mali kòkan o bè : kòdiwari - sènègali - nizèri - otiwalita  
"comatex" ka baarada mali kòndò o bè : bamako - kayi - segu - mètì ani gawo

a fènw bè tali kè farajè jamana fènw de kan

o sababu ye kòori nyè de ye. o de kama, kòori sènè kakan ka kè sèbè ye mali fan bèe kòndò, walasa comatex bolonò ka nyè ka taa a fè.

## abulayi sidibe ye dinyè to

sarati ka gèlèn, bée n'i ta kuncèdon don. dōw ta ka jan, dōw ta ka surun. bée bē dugaw kè, i ta ka se k'i to sira nyuman kan. si janya tē mōgō si ladon alijènè, si surunya tē mōgō si ladon jahanama.

dinyè tē so ye. n'o tē, kira nyumanw kisi ni nèema b'u ye, si tun tē sa. an ka ala tanu nin hère in na. an ka dugaw kè abudulayi sidibe n'a nyōgōnnaw bée ye. ala ka da yōrō nyuman di u ma. u ye anw kènema mōgōw kōn min na, ala k'o nōgōya u bolo. u n'an bē taa jē min na, ala k'o fana nōgōya an bēe bolo.

amiina.

jōn tun ye abudulayi sidibe ye ?

an sera a terikè n'a baarakènyōgōn abudulayi sèki ma, balikukalansoba la bamakō. o ye min fō an ye, o filè nin ye :

abudulayi sidibe sōrōla dingira, jamu kubeda fè, kayi mara la, nyinan y'a san 31 ye. a faatura bamakō pōnze dōgōtōrōso la, ntènèn don desanburu kalo tile 4 san 1978, laansara ni fitiri cè.

lakōli kalanso kōnōntōnnan kalan diyara a la san 1965 la. o kōsōn, a ye lakōlikaramōgōya baaraw dege bamakō, sani a ka baara daminè ba-

likukalansoba la. abudulayi sidibe kèra jatataw kuntigi ye fōlō balikukalansoba la. o kō fè, a y'i cēsiri siniman konyèw la. san 1970 la, a kèra balikukalansoba sinimanbōlaw ka jatata fōlō ye.

sani ala ka wele ka se a ma, abudulayi sidibe y'i jōyōrō jira siniman baara minw na, olu filè nin ye :

balikukalansoba la, a ni o sinimanlabènnaw jèra ka siniman 9 labèn, i n'a fō : "kana a to i ka ji ka tinyè", "yeelen donna dugu kōnō", "yèlèma donna nankōrōla".

balikukalansoba kō fè, a ni solo-mani sise, min ye mali sinimanlabènnaba ye, ka jèkulu jèra ka siniman fila labèn :

- fōlō tōgō ko "denmuso". o siniman ye sanga sōrō, fo mōgō 30 000 taara a lajè kunnyōgōn kelen kōnō.

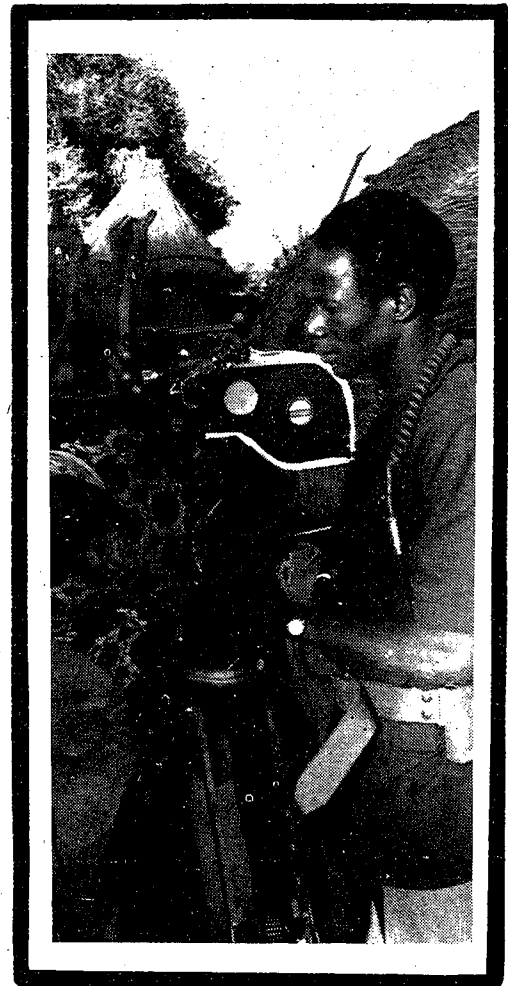
- filanan tōgō ko "baara". o siniman ye ladiyali sèbèn caman sōrō farajè-la ani farafinna.

a ni alikali kaba ka jèkulu jèra ka siniman dō labèn, n'o tōgō ko "walandu".

a ni isa tarawele ka jèkulu jèra ka dō labèn. o tōgō ko "an bēe nō don".

nin siniman ninw bēe ja tara abudulayi sidibe fè.

abudulayi sidibe tun ye mōgō nōgōn ye, a tun basigilen don. awa, a ka baara bēe tun basigilen don.



balikukalansoba tōgō la, mali sinimanlabènnaw bēe tōgō la, an bē dugaw kè :

ala ka hinè a la, ala ka yafa a ma, a sara ka minw to, ala k'u kanda, ala k'u balo, ala ka si jan d'u ma.

amiina.

## balikukalan daminèna marakakan na

k'a ta desanburu kalo tile 11, ka t'a bila fo a tile 23 la, san 1978, kalan dō kèra nyōrō, k'a nyèsin sèfudezafuw ni balikukalan karamōgōw ma, minw bē nyōrō nyōsènè sèri-wusida ka hukumu kōnō.

a kalan kèra mōgō 38 kun. cikèlakōlidenw tun ye mōgō 15 ye, minw bēna kè sèfudezafu ye. a tō 23 bēna kè kalansow balikukalan karamōgōw ye.

tile 12 kalan in sen fè, kalanden ninw ye jateminè cogoya bēe dege, k'a ta kafoli, dōbōli ani sigiyōrōmali la, ka n'a bila tilali la. o bōlen kō yen, u ye kalanjè ni jate kalan cogoya lakika fana dege.

u karamōgō minw bōra balikukalansoba la bamakō, olu donna kalan cogoya bēe la, k'o fèsèfèsè u ye. u da sera arajola kalan nafa ma; n'o de ye balikukalan sinsinan ye. u da sera kalanso kalankè donw sugandili konyuman fana ma, walasa a donw kana u ka baara lasa.

kalan in kuncèra sibiri don desanburu kalo tile 23. o don kèra sawaba ye. o kuncèli sen fè, kalanden dō ye kuma ta balikukalan karamōgōw bēe tōgō la. a ye jèmukan min kalan, o tun sèbènnen bē marakakan na. a ye jama fo ani ka barikada kè.

mamadu magiraga  
bamakō

(kalan in kibaru bē bō marakakan na kibaru nata kōnō)

## Jònkolonin kèlè

silamakan, a ko :  
 ni mōgò bè boli,  
 i bè boli ka tu sègèrè,  
 ko : tu tè boli ka mōgò sègèrè.  
 a ko : kabini ala y'a da,  
 a ma siran.  
 a ko : kabini ala y'a da,  
 a ma nkalon tigè.  
 a ko : kabini ala y'a da,  
 a ma keleya abada.  
 ò, o karafe biwòrò,  
 olu de taara,  
 ka taa sè silamakan ma.  
 u ko : silamakan,  
 an farala disòngòkolon ko min ma segu,  
 n'e tun ye a dabila,  
 maasina disòngòkolon,  
 a bè na segu,  
 e de y'a dabila,  
 bakòrò monson y'an bila,  
 an bè na a ka disòngòkolon kani.  
 kèlè n'a tigèbaga tè fara diya la.  
 ò, silamakan arido,  
 a y'a ka pulòri wele.  
 a ko : pulòri,  
 i ye segu na kan mèn wa ?  
 pulòri ko : n'y'a mèn.  
 a ko : silamakan arido,  
 n'e ye min fò,  
 n'bè e kò.  
 a ko : wa, pulòri,  
 a fò segu ye,  
 an farala da min ma,  
 an bè se k'o kè o ye.  
 n'o tè, segu, yan,  
 disòngòkolon,  
 maasina  
 k'o lajè,  
 k'o bè taa di segu ma,  
 o tè kè belen abada,  
 ka ne silamakan arido to balo la tugun,  
 o tè kè.  
 ò, pulòri y'i kanto,  
 a ko : segu,  
 a' ye kuma mèn wa ?  
 segu ko : an y'a mèn.  
 anw ye tò sòrò mugu ni nègè la,  
 silamakan arido,

an na i fana ta nyini mugu ni nègè la,  
 dólòsòngòkolon kòni,  
 a tè si maasina bi.

u ye poyi kè,  
 kala tabaga ni kala dabaga kè,  
 ka cunba ni siratigè kè,  
 ka tomontigi fa wale kè,  
 mugu ni ta daamu ji sumalen.  
 nègè nyagamina.  
 mugu ni nègè nyagamina tuma min na,  
 segu ye maasina ta,  
 maasina ye segu ta,  
 silamakan bè segu ta,  
 segu bè silamakan ta.  
 kabini aladen sògòma,  
 tile bè se kuncè tuma min na,  
 a y'a tigè, k'a bò segu nyè kan,  
 a ye ta tugu segu la.  
 segu bolila, i n'a fò, dikisè b'u nò fè,  
 silamakan n'a ka pulòri bolo.  
 ò, segu y'o wula kè k'o tan,  
 ka su kè k'a tan.  
 dugu tilama fè,  
 u ni mankan nana don bakòrò monson kan.  
 u ko : jitiigi,  
 fulakè ka farin ka tèmèn kòròlen kan,  
 an y'a bila cogo min na.  
 èe, a bè ka cèya wèrè sòrò,  
 min ka girin fòlò ta tèmènnen ma.  
 jitiigi, n'i ma fara silamakan na,  
 a bè segu ban.  
 a ko : n'tè fara a la abada.  
 aw yèrè ko an k'a kèlè,  
 ne tè silamakan to.

ò, karafe baa maninkèmè,  
 a ye baa maninkèmè so wuli tugun silamakan kama.  
 o sannayèlèma, baa maninkèmè karafe,  
 olu taara silamakan sòrò maasina.  
 u ko : silamakan arido galo,  
 jitiigi y'an bila, ka na.  
 maasina disòngòkolon,  
 an k'a kè nyògòn kan, k'a d'a ma,  
 an na kun de y'o ye.  
 silamakan arido ko,  
 a ko : n'ka pulòri,  
 a ko : i ye segu na kan mèn wa ?  
 a ko : n'y'a mèn.

## jònkolonin kèlè

a ko : pulòri, e dun ko di ?  
 a ko : silamakan, ne b'i kò.  
 a ko : wa, pulòri, i b'a fò segu ye,  
 ka ne balolen to,  
 k'e to dinya na,  
 è, maasina disòngòkolon ka fara nyògòn kan belen,  
 ka taa a di daa monson ma,  
 ko a tè o dólò min dinya na tugun.  
 ò, segu ni min nana u kòndò, o kèra.  
 ò, segu ni silamakan ye nyògòn sòrò cètulon la tugun.

nègè sègèrèn, dò b'a ji min,  
 o t'a nyaga nyimi.  
 mugu ni ta daamu ji sumalen.

kabini aladen sògòma,  
 n'u ye mugu ni nègè daminè,  
 tile bè se kuncè tuma min na,  
 segu ko : a' ye na, an taa.  
 segu y'i kò da,  
 silamakan n'a ka pulòri y'u bilasira.  
 u ni kasi nana i jò sinin ni balansando.  
 u ko : jitiigi ni mògòtigi,  
 silamakan ka farin,  
 a tèmènnen bè kòròlen kan.  
 bakòrò ka monson ko  
 a tè fara abada,  
 fo maasina disòngòkolon ka na,  
 wali silamakan yèrè k'a sòrò segu.

## saya dugu jèra

ò, faama daa ka cèkòròbanin kobèedòn,  
 ani cèkòròbanin kobèefò,  
 olu ko : jitiigi,  
 nin selen bè anw kuma yòrò la sa.  
 i bè min kè,  
 i b'i ka moriw kè nyògòn kan,  
 ani i ka cènmasaw,  
 silamakan ko,  
 u k'a nyènyini i ye.  
 n'o tè, segu bèna ban dè.  
 daa monson ko : o ye tinyè ye.  
 a ye ci bila a ka moriw ma,  
 a ye ci bila a ka cènmasaw ma.  
 a nana, ka na olu kè nyògòn kan a ka cèsò kòndò,  
 min bè buguri da, a ye buguri ton olu kòrò,  
 a ye moriw bila yen.  
 a ko : a' wele kun tè dò wèrè ye,  
 silamakan ko don.  
 silamakan,  
 a y'an tòrò dè.  
 ò, jitiigi ka moriw ko,  
 ani a ka cèndalaw,  
 olu ko : daa monson,  
 i bè kelen kè.  
 i bè nègè si bèe fara nyògòn kan,  
 k'a minè sanu na,  
 ka taa a bila wari la,

ka taa a bila dènyè la,  
 ka taa a bila nsira la,  
 ka taa a bila takisè la.  
 a bè fò fèn o fèn ma ko nin ye nègè ye,  
 i b'o nègèw bée kè nyògòn kan,  
 k'a di i ka numuw ma,  
 u k'a kè binyèkalama kelen pewu ye.  
 ò, ni binyè dilala tuma min na, k'a nyè,  
 i bè binyè in ta,  
 i bè taa a fili nyègèn kòndò.  
 i bè muso kòrò wolonwula nyini,  
 muso kòrò wolonwula in,  
 minw si sera san kè mè ma,  
 walima san bisegin,  
 olu bè tile wolonwulà kè,  
 ka nyègènè kè binyè in kan.  
 ò, o tile wolonwula mana dafa,  
 i bè yefege wele,  
 yefege min ye bilakoro ye,  
 n'a kògòlen bè.  
 yefege bilakoro kògòlen,  
 i b'o de nyini,  
 i bè kuma fò a ye,  
 i bè binyè ta,  
 k'a di yefege in ma.

(a tò bè bò kibaru nataw kòndò)



## nin kalo lètèrè

### nyininkali

ne bè kibaru nyèmógow nyininka, u ka kunnafoni di ne ma sanpèrèn ko kan.

- sanpèrèn ye mun ye ?
- a bè mógò faga cogodi ?

kamatigi kulibali animatètè sobugu, bòròn kafo (bananba)

### jaabi

sanpèrèn ye kaba ko ye kabini bi mase, o de kama mógò caman tè nyè dòn a la, bée b'i ta fò a la. nka metewo baarakèlaw mana sanpèrènko fò k'a bila yòrò min a tè tèmèn o kan, bawo olu y'a kalan kè. ola sa metewo baarakèlaw ye min fò anw ye sanpèrènko la. o filè nin ye :

kuran bè kábakolo la, o kuran yèlèma yèlèma tò de bèna ni sanpèrèn ye. kuran in yèlèma waati, yeelenba dó bè bó n' a bè fò o ma ko sanyègèrè, o waati, kelen kunka dó bè bó san fè n'o ye kaba kulu kan ye. nin ko saba (3) in bée bè kè nyògòn fè ; o waati la sira dó bè bó kaba nógò la kana fò dugukolo ma. o sira in n'a fò kuran juru kelen bólen san fè fò dugukolo ma.

ni kaba kulu la, kaba pèrèn kuran bèna sira in fè fò dugukoloma. o sira de mana bó ka bèn ni fèn o fèn ye sa, kuran min bora san fè ka jigin sira fè, o kuran b'i ci, o kuma a bè fò ko sanpèrèn y'i mina. nin kuma folenw b'a jira ko sanpèrèn ye kuran de ye, nka a kuran barika ka bo kosèbè.

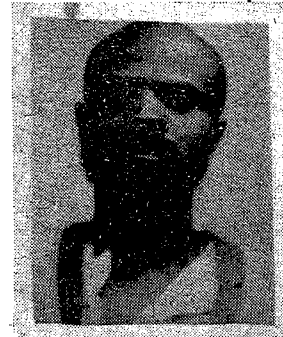
nin sanpèrèn kuran ye mógò ci, a bè tè mèn i sòn fè, a bè se ka mógò ninakili jó fana, o de bèna n'a ka mógò faga ye. sanpèrèn tè kabakurun ye, sanpèrèn tè nègèkuru ye, sanpèrèn ye kuran de ye.

kibaru bp: 24 bamakò  
(mali)

## kibaru kanubagaw



mama tarawele, lèkoli ka ramogo ka bó misira, bama kò. ale de ka hakililasè bènni bóra kibaru n° 80 kónò ko "jirituru".



mamadu jara ka bó kokodi nyónò kuheda, segu mara la.



tumani yalamu sidibe, balikukalan kuntigi ka bó san, segu mara la.