

san seginnan - nimòrò 89  
zuluye kalo - san 1979

bp:24 - bamakò (mali)  
telefòn : 22104 — ccp : 0155  
dòròmè 4

# Kibaru

kibarudilalaw kuntigi : amadu ganyi kantè

a bè bò kalo o kalo, faso ka kibarudiso ka yamaruya kònò

san 1979 zuwèn kalo tile 19 wote kèra  
mali jamana 2 nan bangèra

mali jamana 2 nan peresidan, n'o kèra zenerali musa tarawele ye ani mali depite 82, ni muso fila b'olu la, olu ka wote kèra san 1979 zuwèn kalo tile 19 don.

mali sariyasoba y'a jaabiw lase malidenw bèe ma zuwèn kelen in tile 29 don (e jaabiw bè nin kibaru in nyè filanan kònò).

zuwèn kalo kelen in fana tile 30 don, peresidan musa tarawele y'a kalikan di jamanadenw ma, sariyaw ani bènkanw ani kantilennaw latilenni na. o don kelen yèrè la, mali depiteso biroba mógow sigira.

sisan sa, mali jamana 2 nan sariya bolow bèe sigira sen kan, jamana ka hère, a ka sòrò, ani a ka bèn kòsòn. an ka nyògòn demè o la walasa alla k'an bèe demè.

amadu ganyi kantè  
kibarudilalaw kuntigi

## nin kibaru kònòkòw

nyè 2: zuwèn kalo tile

19 wotew jaabiw- nyè 3

nyè 4- nyè 5: kibaruka-  
nubagaw kuma yòrò.

nyè 6 - nyè 7 : alikaw  
konè ka maana : cèman  
dali babilen.

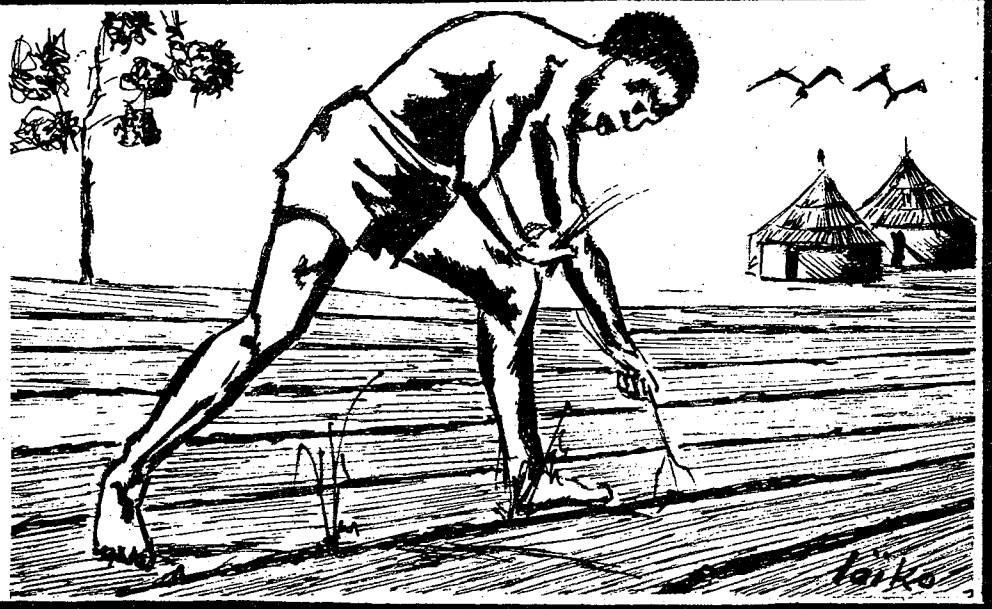
nyè 8: yèlèma donna ma-  
li gofèrenaman na ani  
mali depiteso biroba  
mógow tògòw.

mali denmisènw ka san fila farikolo  
nyènajè sabanan kèra segu  
san 1979 zuluye kalo la

farikolo kènèya bè baara suguya bèe nógoya hadamaden bolo. o de kòsòn a nyènajèw bè kè san fila o san fila, mali denmisènw fè. nyinan, san 1979 ta kèra segu mara kubeda la k'a ta zuluye kalo tile 5 k'a bila tile 12 la.

o la, denmisèn 1.300 ha-  
kè de ye nyògòn sòrò segu,  
farikolo nyènajè 10 ani kò  
kunna.

kibaru nata kònò jaabiw  
minw mana bò a farikolo kè  
nèya nyènajè in na, o bè fò  
aw ye.



# san 1979 zuwèn kalo tile 19 wotew jaabiw

## mali jamana peresidan

maraw	wote biro hakè	mógó sebènnenw!	mógó wotelenw!	wote sebèn fuuw	wote sebèn nyumanw	wote hakè pe- residan ye	kèmà jate a bèè kan	kèmà jate peresi- idan kan
kayi	379	486 292	479 031	628	478 403	478 403	98,51	99,87
kulukóró	426	475 404	465 225	231	464 994	464 994	97,86	99,95
sikaso	468	522 313	506 258	562	505 696	505 696	96,93	99,89
sequ	437	537 433	526 639	96	526 543	526 534	97,99	99,98
móti	457	578 875	538 629	276	538 344	538 344	93,04	99,99
tumutu	229	268 949	267 418	I	267 417	267 417	99,43	99,99
qawo	156	204 919	200 346	835	199 511	199 511	97,76	99,58
banakó	132	209 800	205 156	789	204 367	204 367	97,79	99,62
lasigidensow	28	113 869	113 558	356	113 202	113 202	99,73	99,69
a bèelajèlen	2.712	13.397.250	13.302.251	13.774	13.298477	13.298477	94,26	99,89

## mali depitew

maraw	wote biro hakè	mógó sebènnenw!	mógó wotelenw!	wote sebèn fuuw	wote sebèn nyumanw	wote hakè de- pitew ye	kèmà jate a bèè kan	kèmà jate depitew kan
kayi	379	486 292	477 924	678	477 246	477 246	98,28	99,86
kulukóró	426	475 404	464 695	193	464 502	464 502	97,75	99,96
sikaso	468	522 313	504 955	717	504 238	504 238	96,68	99,86
sequ	437	537 433	526 008	1074	524 934	924 934	97,87	99,98
móti	229	268 949	267 403	15	238 178	538 173	93,03	99,99
tumutu	229	268 249	267 403	15	267 388	267 388	99,42	99,99
qao	156	204 919	200 346	835	199 511	199 511	97,76	99,58
banakó	132	209 800	205 364	791	204 573	204 573	97,89	99,61
a bèelajèlen	2.684	13.283.985	13.185.258	4.318	13.180565	13.180565	96,99	99,85

# kibaru kanubagaw kuma yòrò

## so nji ani kungo nji

nin kuma bè hadamadenw ka dugutigi denké fòlò nji kan, ani jinèw ka dugutigi denké fòlò nji.

so nji wulila, a ko :

- baba, ne bè taa bò foro kòndò.

a ko :

- n'den, o bè kè.

a sera foro kòndò, a ye baara daminè.

jinèkè denké nji wulila, a ko :

- baba, ne bè taa n'sennayaala.

a ko :

- n'den, o bè kè.

jinèkè taara i jò so nji kòrò. so nji nyè tè jinèkè la, jinèkè nyè bè so nji la. jinèkè ko :

- n'tògòma, i ni ce.

a tògòma girinna ka wuli k'i jò, n'o ye so nji ye. a y'i kò filè, a ma fèn ye. a y'i kèrè filè, a ma fèn ye. a y'i nyè filè, a ma fèn ye. a ko :

- èe, ala.

jinèkè ko :

- n'tògòma, i kana ala wele. e tè so nji ye wa ?

a ko :

- ne ye o ye.

jinèkè ko ale fana ye kungo kòndò nji ye :

- kòrò min na, n'kumana i fè, k'a sòrò, i nyè tè n'na, i ko de diyara ne ye. ne b'a nyini i fè, an ka kè teri ye.

so nji ko :

- abada, o tè kè.

jinèkè ko :

- n'tògòma, sabali.

- n'tè sabali.

jinèkè ko :

- mun na, i tè sabali ?

a ko :

- e nyè bè ne la, ne dun nyè tè e la. o teriya bè kè cogo di ?

jinèkè ko :

- n'tògòma, kana jòrò o la. o ka nògòn.

a ko :

- baasi tè. n'sónna i ka teriya ma.

jinèkè y'i bolo bila a ka jufa kòndò,

a bòra ni furamugu dò ye. a ko :

- na, n'ka nin kè i tègè kòndò.

a y'a tègè jan. jinèkè ye furamugu

kè a tègè kòndò. a ko :

- i tègè tereke nyògòn na.

a y'a tègè tereke nyògòn na. a ko :

- i nyèda saalo.

a y'a nyèda saalo sinyè saba. a ye

jinèkè jòlen ye a kèrè fè. a y'i bolo

don jinèkè bolo. kabini o kèra, te-

riya daminèna. jinèkè ko :

- so nji, i ka n'nyèsigi. n'bè taa bò i ye.

so nji ko :

- baasi tè. o bè kè.

jinèkè taara bò so nji ye. u ye ba-

ro kè. jinèkè ko :

- n'teri, e fana ka taa bò ne ye.

so nji ko o bè kè, nka, o kè cogo

bè ka ale kòndònafili. jinèkè ko :

- k'a da mun kan ?

- k'a da min kan, ne tè aw ka dugu

fan dòn.

jinèkè ko :

- o ka nògòn.

jinèkè y'i bolo don a ka jufa kòndò,

a bòra ni furamugu ye. a ko :

- nin kè k'i nyè saalo.

a y'a nyè saalo sinyè saba. a ye

jinèw ka duguba ye u ka dugu kèrè

fè. a ko :

- n'teri, sisan, n'bè se ka taa bò i

ye.

so nji taara bò jinèkè ye. a ko :

- n'teri, ne fana nana bò i ye.

jinèkè ko :

- bisimila.

a y'i bisimila. u ye baro kè kosè-

bè. so nji ko :

- n'teri, n'bè taa bò so.

jinèkè ko :

- n'teri, o bè kè.

jinèkè y'a ba wele. a ko :

- n'ba.

a ba ko :

- naamu.

a ko :

- n'terikè ko a bè taa so.

a ko :

- n'ba, i bè mun di ne terikè ma ?

a ba girinna ka don a ka so kòndò,

ka jègè dò ta, ka bò ni o ye. a ko :

- nin ka di i terikè ma.

a ko :

- n'ba, nin tè di ne terikè ma.

a girinna ka don a ka so kòndò, ka

bò ni malokisè ye. a ko :

- nin ka di i terikè ma.

a ko :

- n'ba, nin tè di ne terikè ma.

jinèkè ko :

- n'ba, i sinji kè n'terikè tulo kòndò.

a y'i sinji kè a tulo kòndò. jinèkè

ko :

- n'teri, taa ni nin ye so.

a terikè so nji ko :

- i ni ce, n'taara so.

so nji sera so, misiw kasira. olu ye

min fò, so nji y'o dòn. da tè fèn o

fèn kun ka mògòw ka fòta fò, olu

mana kuma, a bè o bèe kumakan

mèn. hali kòndòw, a bè o bèe kuma-

kan mèn. don dò, a ko :

- baba, n'bè taa muso nyini.

a ko :

- n'den, o bè kè.

a bòra u ka dugu kòndò yòrò min

na, kòndòw y'a fò a ye ko :

- i bè taa dugu min na nin ye muso

nyini la, i muso ye nyèkelen ye. i

mana a furu, i kana a nyè kelen ko

fò. i mana a fò, i bè sa. nka, ni i

ma nyè kelen ko fò, i bè mèn si la

kosèbè.

a ye nyèkelen nin furu. a ko :

- baba, n'ye muso sòrò.

a ko :

- n'den, nin cogo nyèna.

## so nji ni kungo kònò nji

fòlòfòlò mògòkòròw tun bè ko faa-  
mu. muso ni cè tora nyògòn bolo, fo  
ka u kòrò kòsèbè kòsèbè.

jaa.. ni mògò don sera, ko tè o  
nyè.

don dô, cèkòròba ni musokòròba  
sigilen bè. musokòròba bè tiga wò-  
ròn la. shèden bolila ka na tigakisë  
ta. musokòròba y'a gosi. shèden bo-  
lila, k'a fò shèba ye ko musokòròba  
bè ale kò kari. shèba ko :

- e ka taa a nyè kelen fan fè.

cèkòròba y'a mèn, cèkòròba yèlè-  
la. musokòròba ko :

- cèkòròba, e de bè ne nyè kelen  
ko fò.

a ko :

- n'm'a fò.

a ko :

- i y'a fò.

cèkòròba ko :

- ne m'a fò ko i nyè kelen.

kabini cèkòròba y'o fò, a sara.

o la sa, n'balimaw, an ka sabali.

kasun fònba

korokabugu

## kuma kòròma

mògò, i bè da mògò fòlò min na, i  
bè tigè o fòlò de la, ka sòrò, ka se  
mògò tów ma. i mana da min na o  
kòfè, o de ye i dannamògò ye.

musa jara

## nyininkali

wara binaani ni wara naani de bè  
dinyè kònò. wara naani, o bè kungo  
kònò. wara binaani, o bè so de kò-  
nò. o ye wara jumèn ye ?

male konate

banindala

## bamanankan

aa, fasodenw, a' ye n'fò, a' ye n'sèbèn.

aw kana n'kè bolokòfèfèn ye, ko ne ye bamanankan ye,  
nè jèlen don, i n'a fò, nònò kènè.

aw kana n'to yèn, ko nasarakan nana bin n'kan n'bara.  
nasarakan man fisa ni n'ye fosi la.

a' ye n'baara, a' ye n'nabugun, n'ka dinyè labò.

a' ye n'kè minji ye, ka n'di mògòw ma, minnògò bè minw na.

n'aw tè n'dòn, a bè fò ne de ma ko "bamanankan".

ni ala ye fanga di tubabukan ma bi, ka tèmèn n'kan,  
o y'aw de nò ye.

aw ma sòn ka n'kòròshyèn, binw tura n'kòrò.

n'aw maloyalen sera n'ma bi, n'b'aw tógòda ko "cèsiri"

a' ye n'kòròshyèn, ka n'nawuli, ka n'jò n'senw kan.

nasarakan ko, k'i mana fèn bò, k'i b'a sòrò.

o y'aw bila nafolo caman bò la,

san damadamanin nòfè kalan na.

n'b'aw kòrò yan, n'sòngò man gèlèn.

n'sòngò ye "cèsiri" ye,

nògò min bè don n'kòrò, o tógò ye "timinandiya".

a' y'aw kòfilè n'na. n'ka fisa aw ma nasarakan ye.

mògò min bè taa yòrò jan, o bè soli ka wuli de.

sènèkèbugudala mògòw dòn ta tè n'ye,

bamanandenw bèe de ka kan ni n'ye.

aw bè boli min nòfè, o danbe man bon ni ne danbe ye.

n'ma bò kan wèrè la, i n'a fò, nasarakan.

nasarakan tógò ye "nyè n'ma" ye. bawo, siginyògòw de ta

purutipurutira a fè, k'u fara nyògòn kan, k'a dila.

nka, aw de b'a fè ka n'danbe bò n'na, ka n'tógò tunun,

ka ne lagosi tów ye, ka bonya bò n'kan.

aw de banna ne la, ne tè ban aw la.

n'aw nana n'ma tuma o tuma, n'bè n'nò la, n'tè kòrò, n'tè sa.

"finyè bò n'sen kòrò" ka nyi, nka "n'tè segin so", o de ka jugu.

ne de b'aw wele, ne de ye n'kan bò aw ma.

a' ye n'kòròta, dinyè ka n'ye. a' ye n'fò, dinyè ka n'mèn.

aw yèrè bè n'fò kò : "n'i ye ala minè, k'i bin ji la,

ni alaminè bama y'i minè, a b'i sègèn."

ko tè nyè min kò, a ka kè o ye.

a' ye segin kò, aw kana tunun.

n'b'aw wele, denw. a' ye n'sòn kaman na, n'ka pan.

a' ye n'kòròshyèn sini nyèsigi kama, k'a jira dinyè la

ko ko bèe juru bè sabali la.

nfali kaloga

dogo

## kita

kunnafeni damadów filè nin ye, min bè misì mara kan. kunnafeni ninw sin-sinen bè misimusew ka den-sòrè baliya de kan.

an y'a ye k'a fè ko, misimuso caman bè yen, minw tè den sòrè n'an b'olu wele. ko bórógè. e misiw ka den sòrè baliya bè sòrè fèn dè fè, n'abè bè misimu se da kónè walima a ku la, n'an b'a wele ko sinkisè. n'an ko sinkisè, a tè i n'a fè, sin min bè biri ka nènè bè a la, e tè, a fana sinkisè la ma de den, a bè bè misì da kónè, sanfèla la. u sinkisè fila de bè bè nyègòn kèrèfè. ni a y'a sòrè i ka misimuso tè bange, i b'a lajè ka sinkisè fila tigè ka bè yen. sinkisè ninw bè tigè cogo di ? i bè miseli ni lamu kura de ta. n'i ye miseli kè ka sin in sògè, i bè a tigè lamu na, bawo bole tè se ka sinkisè ninw sòrè ka minè.

ni sinkisè ninw tigèra, a ka ca alla fè, misì bè den sòrè, n'a ma den sòrè o la i b'a ku bunsan ma yèrè lajè, i b'a sòrè dè bè yen fana, i b'e tigè, n'e kèra misì bè den sòrè.

an b'a jira aw la k'a fè ko, ni sinkisè bèra misì min da kónè, ko a wajibiyale tè ka bè a ku fana la. misì dów bè yen, a bè bè olu da kónè i ko a bè bè u ku la cogo min na. dów fana bè yen, a bè bè olu ku la, nka a tè bè u da kónè. o tuma, an k'an hakilito nin kuma fòlenw na, an k'an ka misiw kólési, n'o kèra, an

ka misiw tè bórógèya.

alásani ba  
ka bè kobiri  
(kita)

## kucala

awirili kalo tile 23 den kucala san 1979 e kèra sè-nèkè lakóliden dów ka nyègòn lajèli ye minw hakè bè taa mógè 9 na, olu ye kòori sè-nèkè lakólidenw ye kucala kòori sè-nèkè seriwusida la.

e lajèli kun kèra kalan ye min nyèsinnen bè baliku kalan ma, u ka karamógè madu yusufu sise ye kalan in-kè u kun fè tile 6, k'a daminè awirili kalo tile 23 fè ka taa bila kalo 28 la, e tile 6 kalan in kèra nisèndiyaba ye katuguni si ra caman yera minw bè na kè sababu ye balikukalan sira kan ka sè-nèkèlaw kalan, minw bè na u ka sòrè yiriwa sè-nèkè ni bagan mara ani a nyègòn caman sira kan.

balikukalan sabatili kò-sòn, kòori sè-nèkè seriwusida min bè kucala mara la, o ye ni lakóliden mógè 9 in bila balikukalan sira kan, k'u kè balikukalan karamógèw ye, kalan in bannen kè olu bèna taa bila sè-nèkè yòròw la yòrè minw ni u bèna kè e yòrè nyèmógè ye balikukalan sira kan.

lasari jale  
balikukalan karamógè  
ka bè miyèna npesoba fè kucala.

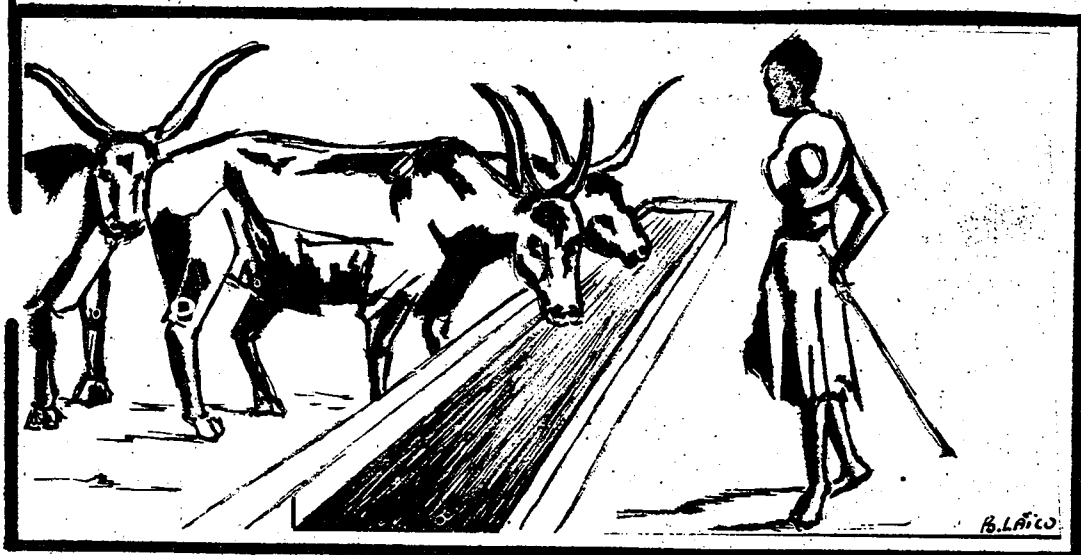
## kuma kòròma

ni maa min ye singa kè, dów b'a fè e tigi fagulen den, singa manyi wa singa mandi, nka e se tè maa ye ka fèn bèelajèlen sòrè, ka wasa, k'a fè i mage tè se maa wèrè bolefèn na. e misali filè.

masakè dè kèra, a y'a den musenin kelen konyèbè k'a kè fisi fasa ! dinyè kè-nè fèn e fèn, a y'a bèelajèlen kè-mè kè-mè bila kun, k'a ta museya minènw na ka taa a bila baganw na, ka jènkè kè-mè ni jènmuse kè-mè da olu kan, ka jelikè kè-mè ni jelimuse kè-mè bila u nyè. a k'a t'a fè ale masakèkèkutu denmuse mage ka taa siri a bonyèngè wèrè bolefèn la cèlasigi kè-nè.

ayiwa ! konyèmuse selen a cèse la tuma min na, a mage bèna se fènjumèn ma sa n'e t'a bele ? nyamancè filen kolonia. a fa tum m'e bila a kun, a y'e singa a sinamuse fè.

cèkèrè sangarè  
lèkolikaramógè  
baginda.



## alíkawu kònè ka maana :

### cèmandali

cèmandali tun ye kala duguba dō ye. n'i bōra kala k'i kunda kènyèka kan, i bè don surakaw ka yòròw la. n'i bōra kala k'i kunda kòrònyan fan kan, i bè don fulaw ka jamana na, min tògò ko maasina. kabini lawale la, ni surakaw ma wuli ka na bin kalakaw kan, fulaw bè wuli ka na bin u kan. o de ye kèlè caya kala jamana na, ka kalakaw kè kèlèkècèw ye ka tèmèn bamanan tōw kan.

maana in kònò, alíkawu kònè bè o kèlè yòrò dō lakali an ye, kèlè min kèra cèmandalikaw ni maasina fulaw cè. musa ture, n'o ye balikukalansoba baarakèla dō ye, o de ye alíkawu kònè ka maana in sèbèn.

## 1. duman fò ye nata ye

poyi, nin de ye poyi ye,  
sisandanin in na, ni n'bèna a fò a' ye.  
dòndòrònin dòn goman :  
i mana a dòn ka taa nyèfè, i fa bè sa.  
i mana a dòn ka taa kòfè, i ba bè sa.  
i bilen m'a dòn fana,  
i bè terejuguya saya kè,  
fadenkèw bè tigè i la so la,  
u bè tigè i la kungo la.

a bè kan ka cèmandali ncikòrò wele sisandanin in na,  
a bè cèmandali.  
a b'a dōgòkè babilen wele,  
a bè cèmandali.

cèmandali ncikòrò n'a dōgònin babilen,  
cèmandali ncikòrò de y'i sigi  
cèmandali so silamèya kèmè wolonwula ni dèbè cè ra,  
a ko ale de ye cèmandali ntura ye.  
a dōgònin ye babilen ye. babilen ko a ma, a ko :  
"n'kòrò ncikòrò, e ka kisè sa.  
nka, i b'i dade kuma dōw ma.  
sani e ka fèn o fèn kè, o b'a sòrò, i y'a fò.  
hòròn, n'i ye kuma fò, k'a sòrò, i m'a kè,  
a kèra juru ye."  
cèmandali ncikòrò ko a ma, a ko :  
"n'dògò babilen, sinji ye kara de ye. n'a y'o jè,  
bamananden tè se k'a fò ne ma ko ne ye datigi ye.  
nka, an bèe fa, n'o ye fatama ye, o sigilen bè.  
o de y'a fo, e ye se ka nin kuma in fò ne ye."  
a dōgò babilen ko a ma, a ko :

"n'kòrò ncikòrò, i ni ne ye kōgò ni kōgò de ye.  
kōgò ka jan nyōgòn ye de,  
nka, u man timi nyōgòn ye.  
i ka kòrò ni n'ye kòni, nka, i man fisa ni n'ye."  
kuma in balanna kòròkè ni dōgòkè cè tuma min na,  
o tuma na, a kèra u cè funun ye.

cèmandali ncikòrò dun, datigi tun don,  
nka, a ka farin.  
sabu, sow mana nyōgòn sòrò nyōgòn na tanni,  
a bè cè ganàn don farida la jona mògò bèe nyè na.  
nka, datigi don.  
a ni dōgò in fununnen nyōgòn na tuma min na, a ko:  
"n'dògò babilen, ni e ko ne ye datigi de ye,  
ne bè yan wo, n'tè yan wo,  
fèn tè se ka tinyè cèmandali yan...  
ala ye se k'i to a ka masakelenya la don dō,  
a bèna don dō jira an na, o b'a sòrò,  
ne cèmandali ncikòrò tè yanninnò.  
o mana kè,  
shèw bè nègèden sogin an fè dukènè na yan."  
dōgòkè ko a ma, a ko :  
"n'kòrò ncikòrò, an k'an sigi k'o don kòndò."  
u tora funun funun na, u tè se nyōgòn ma,  
u tè nyōgòn tōgò fò, k'a sababu kè kuma in ye.

u tora o sigi de la, maasina fulaw ye so fila yèlèn,  
ko ka n'a fò cèmandali dugutigi ye, a k'a dòn,  
gejuma nata kunnyōgòn,  
u ni sow bè kasawu kè sokènè kan,  
u ni cèmandali misiw bè taa maasina fana.

# babilen

o sotigi fila nalen,  
u bôra n'o kan ye, k'a fô dugutigi ye.  
dugutigi ko :  
"kabini ala y'an da,  
môgô ma nin nyôgôn kuma fô cèmandali so kônô yan.  
môgô k'a fô, i bè so boli ka na an fè yan,  
a nyôgôn ma fô abada.  
a' ye cèmandali ncikôrô wele."  
u ye fatama denkè fôlô wele.  
o nana minkè, a ko :  
"cèmandali ncikôrô,  
nin sotigi ninw bôra maasina,  
ko k'a fô an ye,  
gejuma min bè na, o tèt, o kunnyôgôn gejuma,  
an kana a to misiw ka bô dugu da fè,  
ni marifa buru ye se ka bô u ni dènèn cè.  
marifa buru mana bô misiw ni dènèn cè yôrô o yôrô,  
u bè misiw ta yenninnô,  
u bè taa n'u ye maasina.  
an sôn n'an ban tèt.  
o kuma tò b'e yèrè de bolo, cèmandali ncikôrô."

cèmandali ncikôrô ko : "nyinifèn kèra sôrôfèn ye."  
a yèlènna bulonba kuncè rô.  
tabale ko "ayi", tabale ko "ayi", tabale ko "ayi".  
sônja y'a laminè, furu tanna,  
kamankun y'a laminè, gèlè buru fôra.  
a ko : "cèmandali, a' y'a' tulomajô.  
balo don na, saya tèt yen.  
saya fana don na, balo tèt yen.  
sow bôlen filè maasina,  
ko k'a fô cèmandalikaw ye,  
an k'a dôn, gejuma nata kunnyôgôn,  
u bè cèmandali misiw ta yan,  
u n'u bè taa maasina.  
kabini cèmandali dun sigira,  
soboli ma boli yan sokènè kan.  
o kuma fôlen kôfè,  
n'bè kuma kelen fana fo a' ye,  
a' ka sigi n'o ye :  
nin ci y'a sôrô, ne ka dugutaa dô dôgôdalen bè.  
soboli in mana kè, a b'a sôrô, ne taara dugu la.  
a' tów minw bè to yan, a' b'a' cèsiri dè."

a jiginna ka bô bulonba kan, a nana u ka so kônô.  
a ko : "n'dôgô babilen."  
babilen ko : "naamu."  
a ko : "ci bôra maasina, ka n'a fô an ye,  
ko gejuma nata kunnyôgôn,  
k'u bè cèmandali misiw ta, u n'u bè taa maasina.

nka, a y'a sôrô, dugutaa dôgôdalen bè ne fè,  
o dugutaa dun tèt se ka cè."  
dôgô babilen ko a ma :  
"n'kôrô ncikôrô, e ka dugutaa cè kun t'o la.  
sabu, ni môgô min sara, môgô bè fô i kô.  
môgô min mana taama, môgô bè fô i kô.  
môgô min mana bana, môgô bè fô i kô.  
i mana taa ka na an sôrô cogo min na, i n'o ye."  
a bôra dôgôkè kunna, a nan'i jô bèma ni siga kunna.  
o y'a musow ye. a ko :  
"bèma ni siga, dugutaa bè ne fè.  
nka, soboli dôgôdara.  
ne ka dugutaa in tèt se ka bila, soboli in dun bè kè.  
ni ala y'a kè,  
ni n'yèlènna yan don min na, ka bô dugu da fè,  
fo ka taa n'na don min,  
hali a' mana nyaman min furan dukènè nô,  
ala kan'a' ci, a' ka taa n'a ye nyaman sununkun na dè.  
sabu, ni sow tora k'a' ta nyaman sununkun na,  
môgô tèt sôrô yan, min ye se k'a' magèn.  
ne yèrè de ye cèmandali ntura ye mènè.  
ni ntura tèt, misiw tèt se ka bange.  
ni ne tèt cèmandali sow rô, tankônw don."  
a muso kôrôba siga ko a ma, a ko :  
"cè farijugu, e bè kuma fô anw ye,  
min bè tèmèn anw tulo kan.  
an bè jôn wèrè ta mèn ? an y'a mèn."

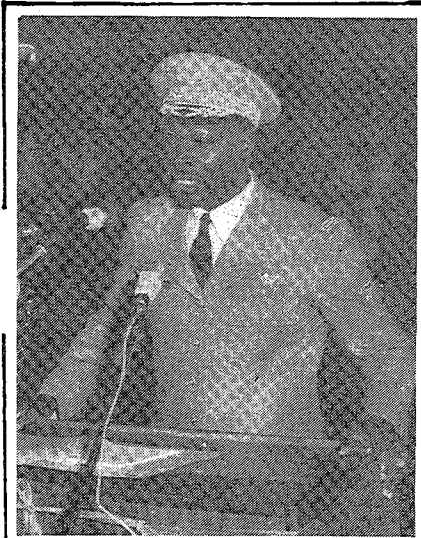
fo don tèt tora tile duuru ye,  
cèmandali ncikôrô nan'i jô, a ko :  
"n'dôgô babilen, ne bè taa n'ka dugutaa la bi.  
soboli nali tèt ye tile duuru ye.  
n'ye kuma minw fô i ye, kôri i ma nyinè u kô ?"  
a ko : "n'kôrô ncikôrô,  
ne ye kuma min fô i ye, o don mènè.  
e ni ne ye kôgô ni kôgô de ye mènè.  
kôgôw ka jan nyôgôn ye, nka, u man timi nyôgôn ye.  
i ye cè nana minè yôrô o yôrô, ne y'a minè yen.  
i ye so jigin yôrô o yôrô, n'y'a jigin yen.  
nka, ala y'i da k'i kun kôrôya n'ye.  
môgô min ka kôrô i ye, o ka fisa i ye.  
n'y'i ka kuma bèe faamu."  
a ko : "o tuma na, n'dôgô babilen,  
ni n'taara dugutaa in na fana,  
bèma ka bon, ani bulonnin,  
n'a' hakili sera ka sigi, ni ne tèt yanninnô,  
soboli siran fè,  
a' ye se k'u kannabô."  
a ko : "n'kôrô ncikôrô, n'y'a fana mèn."  
(a tèt bè bô kibaru nataw kônô)

## yèlèma donna mali gòfèrènaman na

zuwèn kalo tile 28 san 1979, yèlèma donna mali gòfèrènaman na, n'o ye minisiri jèkulu ye. mali gòfèrènaman kura filè nin ye :

zenerali musa tarawele  
lamini keyita  
amèdi mohamèdi agi hamani  
aliyun bilòndèn bëyi  
fanyanama kònè  
abudulayi amadu si  
alifa umaru konare  
cèrino jara  
yetenankolonèli seku li  
bubakari jalo  
orobèri cèbilen ndawo  
madi jalo  
bubakari sidibe  
jibirili jalo  
ngolo tarawele

gòfèrènaman kuntigi ani jamana lakanani minisiri  
iziniw ka baara yiriwali minisiri  
kibaruso ni nègèjuruso minisiri  
mali ni jamana tòw cè siraw minisiri  
baganmara ni cikè yiriwali minisiri  
foroba iziniw ni foroba jagokè yòròw kòlòsili minisiri  
farikolonyènjè ni bololabaara ni danbe yiriwali minisiri  
kalan siraw minisiri  
jamana marali ni duguw labènni minisiri  
baara siraw minisiri  
jamana baarali fèerètigè siraw ni bolifèn konyèw minisiri  
nafolo konyèw ni jago konyèw minisiri  
sariyaso minisiri  
jamana labènni baaraw ni dunanw konyèw minisiri  
kènèya siraw ni hadamadenya siraw sabañli minisiri



zénérali musa tarawele

## mali depiteso biroba mógòw

san 1979 kalo tile 30 don mali depiteso biroba mógòw sigira. olu tògòw filè nin ye :

- 1- peresidanba : madi sangare ka bó segu mara la
- 2- peresidan dankan fóló : mamadu hude jalo ka bó kayi
- 3- peresidan dankan filanan: m.si, sokona jabate, bamakó
- 4- peresidan dankan sabanan: bonya mayiga, tumutu mara
- 5- peresidan dankan naaninan: poli mayiga, gawo mara
- 6- kumalase jèkulu peresidan: bubakari kase, yuwaru, móti
- 7- sekeretèri fóló : minanbá jara, nara, kulukóró mara
- 8- sekeretèri filanan : agibu berete, sikaso mara
- 9- sekeretèri sabanan: abudulahi a.m.e.mawuludu, gundamu
- 10- sekeretèri naaninan: bubakari sangare, bankasi (móti)
- 11- kèsitèri fóló : abuduli karimu darawe, bamakó
- 12- kèsitèri filanan : buba jalo, bamakó.

nin mógò 12 de bè sigi depiteso biroba kónó mali depi te 82 bèelajèlen tògò la.



madi sangare  
depiteso biro peresidanba,



denmisèn in ba man kènè, bana b'a la. lenburu kuru kelen de b'a kènèya.

lenburu sun kelen bè u ka dugu kònò, o bè sinsan kònò, garadikè wolonwula bè o kana la. n'i taara lenburu sun kòrò, garadiw tè i bali k'a den kari. nka, n'i y'a kari, i ni cè wolonwula in bée bè a tila, kelen kelen : cè fólò, i ye lenburu minw kari, i n'o b'a tila. i bè tila ta, ale bè tila ta. cè filanan, tila min b'i bolo, i n'o fana bè a tila.. fo ka garadikè wolonwula ban nin cogo la.

o la sa, i ka kan ka lenburu kuru joli kari, wala i ni lenburu kuru kelen ka bò sinsan kònò ?

saganti sisòkò  
genubantan