

san fòlò nimòrò 9
nowanburu kalo 1972 san

a bè bó mali kibarudiso
ka yamaruya kònò

a sòngò: dòròmè 4
b. p.: 24 - c. c. p. 0155
bamakò (mall)

kibaru

a bè bò kalo o kalo, faso ka kibarudiso ka yamaruya kònò

minisitiri yusufu tarawele y'a fò o.r.t.f. ye: kibaru ye balikukalan dafalan de ye



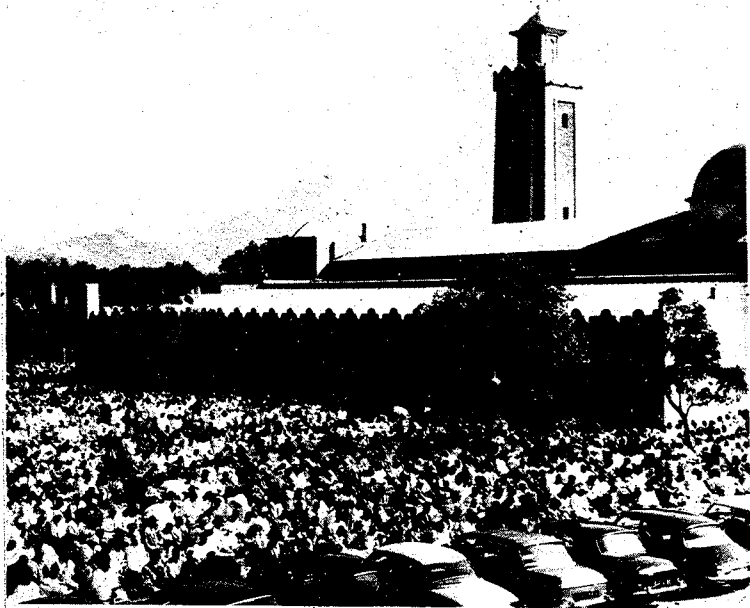
kibaru nimòrò wolonwulanan ni seginnan kònò, an y'aw laddniya ko mali cikèlaw ka lakalitasèbèn, n'o ye kibaru ye, a ye medayi sòrò nyinan.

kibaru kèlen ka medayi krahouskafa ta unesco la pari, o kèra mankutuba ye dinyè kònò. arajò caman y'a kibaruya lase dinyè fan tan ni naani bèe la. ameriki arajò yèrè ye min k'a kuma na, a bè lèrè kelen bò.

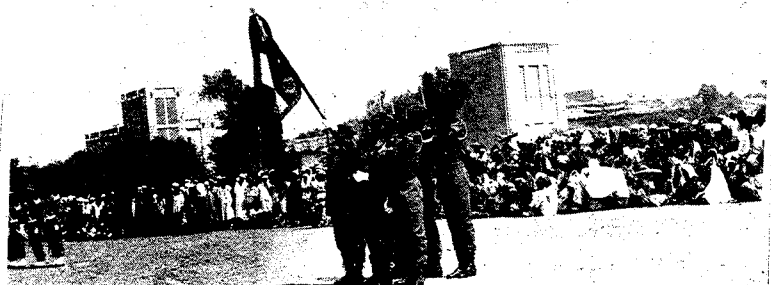
faransi arajò, n'o bè wele o.r.t.f, o y'a nyini kapitèni yusufu tarawele fè, mali kibarusò minisitiri, a ka baro k'u ye, kibaru ka medayi sòròli in kan.

(o.r.t.f. ka nyininkali ni minisitiri ka jaabi bè nyè 4 kan)

seliba fila, kalo kelen in konò



dògòkun fila dòròn mali ka yèrèmahòrnya kunbèn seli kò fè, sunkalo daminèna òkutòburu kalo tile 10, ka ban nowanburu kalo in tile 8. sunkalo seli bannen kò, sòròdasiw ka fangà ta kunbèn seli



kèra kalo in tile 19. a seli fila ninw kèra nyènjè ye mali fan bèe kònò. ala ka san wèrè taw kè an bèe lajèlen nyè na, si ani kènèya la.

mali kiritigèlaw ka nyògònye sabanan

k'a ta òkutòburu kalo tile 10 na, fo ka n'a bila a tile 21 na, mali kiritigèlaw y'u ka nyògònye sabanan kè bamakò yan.

nyògònye in dayèlèli n'a kuncèli nyèmògòya dira kolonèli musa tarawe-le ma.

nyògònye in kòndna na, mali kiritigèlaw ye mali sariyaw bée lajè kelen kelen, k'u sènsè, k'u kunkun n'u nyènyèn bée tòmò, k'u kènyè ni malidenw ka mīriyaw n'u ka kèwalew n'u ka laadaw ye, bawo sariyasò minisitiri y'a jira nyògònye daminè don, ko : an bè bibi in min na, hadamadènw ka kèwalew n'u ka laadaw yèlèma ka teli. a bènben bè sariyaw fana ka yèlèma, ka kènyè n'u ye.

nyògònye sabanan in kònd, mali kiritigèlaw y'a nyini gòfèrènaman fè, ka yèlèma don sariya dòw la.

u bènna a kan, ka npogotigi furu nafolo to dèròmè 4000 na, ka muso walannin ta to 2000 la. nka, u y'a jira kò bonyanifènw man kan ka tèmèn fewu dèròmè 10000 kan.

u y'a fò fana ko : e mògò o mògò, n'e ka kiri tigèra k'a jira k'i ka kan ka faga, tile dama dè dèròn, i b'i jò, ka mugu ci i la.

u bènna a kan fana ko : e mògò o mògò, n'i ye mògò ye a to ko la, n'i ma dèmè don a la, sariya ka kan k'i nòbò ani k'i nyangi.

(an bè segin nyògònye in kan kibaru nataw kònd).

an ka karamògò nyuman dòw tògò

segu dugu kònd

fatumata tungara	sokalakònd
kani fofana	sokalakònd
sarata cero	somono
hawa tarawe	bugufiye
safiyatu tarawe	bugufiye
mayimuna sisoko	bugufiye

marakala

ayisata fadiga	jamarabugu
mariyam jara	jamarabugu
sitan keyita	jamarabugu
ayisata tarawe	kirango
lala kulubali	kirango

baruweli zafu

yusufu kuma	kèmèna
bafin kane	bebemarakala
babilen fonba	kulala
mahamèti sila	dela
musa jara	kintanbamanan
sunko kulibali	njila
baba diko	tafalan
sokala dunbiya	bubuwèrè
amadu kone	gureliwèrè
bakòròba so	nukula
yusufu buware	marobugu
soriba konate	nyanzana
jaka sako	badinantu

bèn : hère ni badenya sun an faso tè faso lankolon ye

bèn kònd, 1972 san daminè na, diyon dutigiw ye nyògòn lajè ka bèn kan kelen kan. o kan kelen wolola dèkòtòròso jòli de la. faamuyali ni dannaya kònd, u ye wari kafo, k'u ka furakèli yòrò jò ni fara ye. o wale ye nyèfètaa wale de ye.

nanpe berete.

jiduguni kaba pèrèn

zuluye kalo tile 29 don, sògòma fè, sanjiba solila ka na. o sanji nali senfè, kabako dè kèra jiduguni, sirakòrò cikè buguda dè, kita sèrikili la. jiduguni bè sirakòrò ni dalala cè. an terikè pènda sule sidibe ka cikè buguda don.

kaba pèrènba jiginna a ka buguso fila kan. o y'a sòrò mògòw bè sow kònd. bugusow jenina, nka baasi ma kè. muso n'a den tun bè sokònd. muso kirinna, a den fana kirinna den ka kirin juguyara ni ba ta ye mògò si ma sa. bubakari si.

an kana nin baaraw bila bolo kòfè

kòrisènelaw, ninkaloye kòribò kalo ye. an k'an miiri, k'a fò, k'an ye wari bè ka nògò san, ka fura san, cogo min an ka kòri bè sòngò sòrò.

kòri nyèna cogo o cogo, n'an ma nin wale ninw matarafa, an ka baara bè kè tò k'a jè ye, wa an tè sòngò sòrò a la.



kòribò sen fè, an ka kòri woloma. o de y'a baara kè cogo nyuman ye.



an mana kòri bè, an k'a fèn-sè cèkalaw kan tile la foro kònd.



kòri lamara yòrò nyuman ye so kòndna ye. n'an t'a fè sumaya ni nyamanw k'a sòrò, an ka cèkala da dugukolo kan fòlò, ka sòrò, ka kòri da o kan. cèkala dèw ka kan ka jò so kogo bée la, ka sòrò, k'a datugu.

kibaru kalanbagaw kuma yorò

ka bò kolokani

ne sarimoyi santara, n'ye sènekèla-kòliden ye kolokani sòrdasikan na. kabini kalo naani, n'bè kibaru kalan. a kònd kumaw bè bamakò an farafinna dugu tów de kan. n'b'a nyini aw fè, aw ka to ka mali dugu tów fana ka kibaruw fò a kònd. o n'a to a sanni bè teliya, barisa an baden minw bè yòrò wèrèw la, olu n'a san k'u ka dugu kibaruw dòn. n'a tora bamakò dòn kan, kayika minw bè senegali ani jamana wèrèw la, u tènà kayi kibaruw dòn dè ! segukaw, ni gawokaw, ni sikasokaw ani motikaw, olu tènà se ka nyògòn kibaruw sòrò dè !

o tuma na, n'b'a nyini aw fè aw ka to ka ereziyòn tów kibaruw bò.

muso kònomaw, a y'a janto aw yèrè la

yiricò tun ye muso nyumanba ye. dawula tun b'a la kosèbè. a nyèkisèw tun ka kunba, u jèlen don. a nyèsiw ka ca. a nunkala wulilen, a kankala ka jan. a nyinkisèw jèlen, i n'a fò malogèsè. a cèkisè ka misèn. a sigilanw ka bon. u ka magan, i n'a fò mòni bè borè kònd.

èè, yiricò tun ye muso dafalen ye. tile si tun tè kè, ni cèw ma nyògòn gosi a ndfè. mandiya kònd, dawula kònd ani girinkan kònd, yiricò nana furu.

kalo dama dò dòn, a lajdra. kònd nana bonya fo k'a se jiginni ma, yiricò ma se sasifamu si ma k'a yèrè lajè.

o janbò yèrè la kèra baasi belebele ye yiricò ma. tile saba a bè tin na. musokòròninw bè donni ka bò la a kan. u b'u munumunu. u bè kilisiw fò jiw la, ka d'a ma. u b'a kò saalo. èè, mògòw, yiricò sègèna, a tòrdòla.

u dèselèn kò, u bolila ka na mobili nyini, ka tintò in suta, ka na n'a ye jiginni soba la. a seli n'a ka yèrèmasòrò bè kèra kelen ye. nka tile saba tin ma tò to yiricò la, bawo a ye finyèba bila a farikolo la. n'balima musow, aw kana kè yiricò ye. a y'aw janto aw yèrè la. a ye taama ka bò sasifamuw la. a y'u ka laadilikanw lamèn. a ye na jigini dèkòtòròsow kònd, n'aw b'a fè aw denw n'aw yèrè niw ka kisi. dèkòtòròso jiginni de nafa ka bon aw kan.

sèdu ture, nyarela.

an ka yèlè dòn

masakè dè kèra. denkè kelen tun b'a bolo. o tògò tun ye zumana. don dè la, zumana n'a terikè npè ye nyògòn sòsò.

zumana ko npè ma : n'i tun tè siran, ne tun b'i ci an buranna na. o kuma ye npè tòrò fo k'a dama tèmèn. npè ko : zumana, i y'a dòn, bèe b'a fò k'an fa ka jugu. ni su kora, ni bèe dara, ne bè taa n'bolo da a disi kan.

zumana ko : n'i sera k'o kè, nè bè taa jaraden ta bintu kònd.

su kolen, npè wulila ka taa masakè ka so. a y'a sòrò, masakè bè sunògò. a y'i jakuma taama, ka taa a bolo da masakè disi siman kan. masakè golobasara, k'i pòron a bolo kan. npè y'a bolo tufa, k'a bò a bolo. nka a ka bololanègè tora masakè fè.

npè seginnen y'a nyèfò zumana ye. o yòrònin bèe, zumana fana wulila ka don tu kònd, ka jaraden kelen ta, ka na a dogo.

dugu jèlen, masakè ye mògò bila ka tabale gosi. jama kafolen, a y'a denkè zumana n'a terikè npè nyininka u ka bololanègè la. zumana ta yera, nka npè ta ma ye. masakè ko k'a kun figè.

zumana wulila ka yafa nyini jama fè. a ko : ne ni npè ye nyògòn sòsò. npè ko ale ja ka farin ka tèmèn ne ta kan. ale ko a bè se ka taa bolo da ne fa disi kan sufè. ne fana ko n'bè se ka taa jaraden kelen ta tuba kònd sufè. a jaraden filè.

masakè kulola : a ye taa ka bò yen. aw b'a fè wara ka na n'ka yòrò tinyè.

npara danbèlè
jelizangaso, suruntuna.

desanburu kalo loteri sèbèn

RÉPUBLIQUE DU MALI

**LOTÉRIE
NATIONALE**

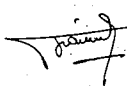
Billet au porteur

Tirage le 2-Déc. 1972

Ord. 40/CMLN du 25/11/71
D. 166 PGRM du 6/12/71

Le Ministre des Finances
et du Commerce

Le Directeur Général du Trésor,
des Banques et des Assurances




Prix
100 FM



EL HADJI OUMAR TALL

minisitiri yusufu tarawele y'a fò o.r.t.f. ye: kibaru ye balikukalan dafalan de ye



kibaru ka kan ka kè maliden nyuman bée kunnadoni ye.

o.r.t.f. ka nyininkali :

kibaru bɔlen kò kalo wɔrɔrɔ dɔrɔn, a ye medayi krahouskaia sɔrɔrɔ unesco ka 1972 san piriw la. aw tun sigilen bɛ ni medayi sɔrɔrɔli ye wa ?

minisitiri ka jaabi :

anw dontɔ unesco ka nyinan pirita la, anw ma don ni fɛn sɔrɔrɔli hakili ye. an donna dɔrɔn, walasa ka se k'an ka kalo wɔrɔrɔ baara kɛlenw jira unesco ciyakɛdaw la, ka jira u la, ko lakalitasɛbɛn in bɔli diyara malidenw bɛe ye, k'a ta sɛnɛkɛlaw la, ka na se baganmaralaw ma, ani mɔnnikɛlaw ani forobabaarakɛlaw, mɔgɔ kalannenw ani mɔgɔ minw ma sɔrɔrɔ ka kalan.

an tun sigilen tɛ fewu ni medayi krahouskaia dili ye an ma. a barala an na, fo k'a fɔ a barala an na. medayi in sɔrɔrɔli tɛ mali kibarusɔ dɔrɔn ka kunnawolo ye. mali kalansira n'a nafasɔrɔsira, a kɛnɛyasira n'a hadamadenyasira, minisitirisow bɛe ka kunnawolo de don.

medayi dira anw ma, nka a na kɛ sababu ye, k'an kɛrɛ fɛ jamanaw yuguri, ka an ta ladege.

medayi dili kibaru ma, o na kibaru wajibiya ka taa nyɛ fɛ balikukalan sinsili la ani cikɛlaw kunnafoni konyuman na, bawo a tɛ bɛn a ka fɔ mɔgɔ ma : i sama, i sama, ka segin k'a fɔ i ma : i sonsan, i sonsan.

nyininkali :

bɛe b'a dɔn ko mali kɔndɔ mogo caman tɛ se sɛbɛn kalanni na. o tuma na, lakalitasɛbɛn bɔli ka nyɛsin cikɛlaw ma, o tɛ kaba ko ye ?

jaabi :

o tɛ kaba ko ye, barisa n'an y'an miiri ka segin an kɔ, an b'a dɔn k'a fɔ, lajɛba min kɛra teheran 1965 san na, dɛnyɛ kalansira minisitiriw fɛ, mali de sugandira ka kɛ jamana ye, balikukalan hakilina kuraw bɛ se ka lajɛ yɔrɔrɔ min na. o la, kabini 1968 san na, balikukalan daminɛna mali kɔndɔ ni unesco ka dɛmɛ ye. o san na, kalanden tun ye mɔgɔ 1040 ye. bi, balikukalandenw bɛ mɔgɔ 60000 bɔ. kalanso 1731 de dayɛlɛlen don. mali ye baaraba kɛ balikukalan sira la, san duuru in kɔndɔ.

ni lakalitasɛbɛn bɔra mali kɔndɔ, ka nyɛsin mali cikɛlaw kunnafoni ma, o tɛ fɛn ye, min ka kan ka bara mɔgɔ la. lakalitasɛbɛn bɔli tun ye wajibi ye an fɛ, n'an t'a fɛ, cikɛla minw kalanna balikukalan in sen fɛ, olu ka segin kalanbaliya la. kibaru bɔli kɔni ye balikukalan baara dafalan de ye. kibaru kɔndɔ, an bɛ se ka maliden caman kunnafoni, bawo a sɛbɛnnen bɛ kan na, mɔgɔ caman bɛ min fɔ, walima k'a mɛn.



bubakari mahamani tarawele, kibarudalajɛso kuntigiba, de taara medayi in minɛ pari.

nyininkali :

sisan, an ye kibaru kuntilenna jɔn-jɔn dɔn. o tuma, kibaru ka baara bɛ tɛ cogo di ? a kalanbagaw ka nisɔndiya selen bɛ hakɛ jumɛn na ?

jaabi :

n'y'a fɔ aw ye ko kibaru ye lakalitasɛbɛn ye, min nyɛsinnen bɛ an balima cikɛlaw kunnafonini ma a ka baara bɛ kɛ o sira de kan. a bɛ jamana kibaruyaw di cikɛlaw ma. a bɛ jamana wɛrɛw taw fana d'u ma. a b'u kalan fana u ka baara kɛ cogo nyuman na. a bɛ jamana sariyaw fana nyɛfɔ u ye.

cikɛla min mana se k'a kɔndɔ kumaw faamuya, k'u waleya, a ka ca a la, o na ye a tɔw ni san cɛ. tɔw fana na se k'o ladege. kibaru ka baara na se ka yɛlɛma don an balima cikɛlaw ka baara kɛ cogow la, an'u ka hadamadenya la.

an kana nin bila bolo kɔfɛ

kibaru kɔndɔ fana, cikɛlaw yɛrɛ bɛ se k'u ka yɔrɔw kibaruyaw sɛbɛn. o cogo la, nyɛmɔgɔw na se k'u hamina jɔnjɔn dɔn. kibaru ka baara ka kan ka kɛ sira ye, sira min bɛ duguba kɔndɔ mɔgɔw gɛrɛ cikɛ dugu mɔgɔw la, u ka se ka nyɔgɔn hamina kow dɔn, ka bɛn ni kelenya sinsi.

kibaru bɔ furadama ni sisan cɛ, a kalanbagaw kɔni nisɔndiyalen don. don o don, dɔ de bɛ fara o nisɔndiya kan, bawo su ni tile, cikɛlaw bɛ lɛtɛrɛ ci kibaru dilalaw ma. dɔw yɛrɛ bɛ b'u ka dugu la, ka na u hakilina taw fɔ kibaru kɔndɔ kumaw kan, cogo min na a bɛ se ka dila ka k'u sago ye.

o tɛmɛnnen kɔ, kibaru bɔ tuma nin na, a 5000 de tun bɛ dila. sisan, a 8000 de bɛ dila.

nin wale ninw bɛe b'a jira ko cikɛlaw b'u ka lakalitasɛbɛn in fɛ. u cɛsirilen bɛ su ni tile, walasa a ka sira sɔrɔrɔ.