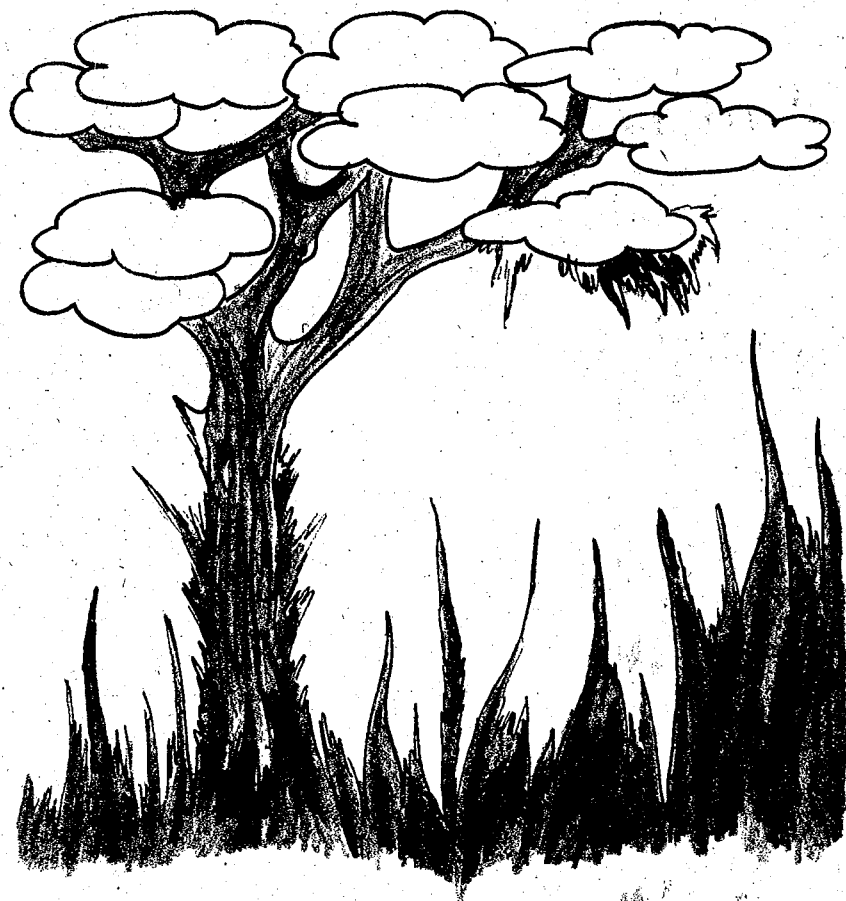


125



Kungo jeni

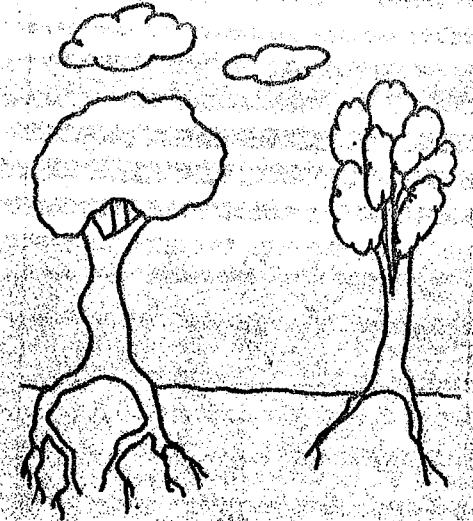
JIRI NAFAW

kungo ye hadamadenw nafa fènba de ye. n'a latinyèna ni hadamadenw yèrè ka lanyini ye (i n'a fò kungo jeni, ani tu fige dama tèmè wale), a b'u ka dinyelatigè gèlèya kosèbè. jiri bè san ko nògòya, a bè jiriden di mógow ma, ani tobili kè dógò. taa yòrò wèrè tè kungo sagow la ka tèmè kungo kònòna kan.

I. jiri ni sanji

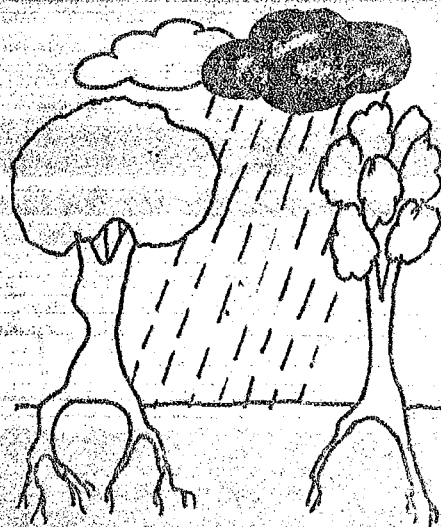
jiri dili bè dugukolo ji sama. o ji bè yèlèn jiri fè, fo ka taa bò a buluw fè. o ji kelen nin de bè jiri tu kòròlaw sumaya, k'u nèemaya.

ji min bè bò
jiribulw la,
olu bè yèlèn
san fè, ka
taa dalajè,
ka kè
kabanògò ye.



kabanògò mana caya
cogo dō la,
a bè laban ka kè
sanji ye, ka bin.

o la, ji bè segin
dugukolo la, ka tila,
ka yèlèn jiri diliw fè.



ni san nana, ji tē se ka woyo. bawo, bin ni furabulu
minnu bè jiriw ju kòrò, olu b'a lajò. o mana kè, a tē se
ka dugukolo waaro, a bè jigin dugukolo ju kòrò, jiri diliw
fana b'a sama.

2. jiri ni jiridenw

an balima cikèlaw bè jiriden minnu bō kungo kòndò, u bè
se ka taa u feere sugu la, walima k'u kè somògòw samalan
ye. o jiriden dōw yèrè bè hadamadenw ka bana caman fu-
rakè.

3. kungo ni dōgò

an bè tobili kè ni dōgò min ye, an bè nakòw ni wèrèw
kooi ni jiri minnu ye, olu bēe de bè bō kungo kòndò.

ni kungo silatununna, fèn minnu bè kè ka sow jò, olu fana
caman bè tunun.

jiri fara caman bè yen, minnu bè kè ka hadamadenw fu-
rakè. dōw bè kè gala ye. dōw yèrè bè kè ka wolo dogi.

4. kungo ni kungo sogow

mògòw bè balo sogo caman na, minnu dogo yòrò ye kungo
kòndòna dōròn ye. o sogo ninnu ka dumuni bè bō kungo kòndò
binw an'a jiri buluw de la.

ni kungo jeniina, sogow bè silatunun, bawo u ka suman
bè dēsè. u bè yèlèma yòrò wèrèw la, u bè lafiya ni nèema
sòrò minnu na. so kòndò baganw fana bè o cogo kelen de la,
k'a d'a kan, u ka dumuni fan caman bè bō kungo kòndò.

KUNGO JENI

fàlò fàlò kungo jeni tun ye laadalako ye. a tun kun ye ka kènènin bô, min tun b'a jira ko samiyè bannà.

fàlò, ni samiyè tun banna, fo ka se fonènè ma, tasuma tun bè bila waga la. falaw kònò bin tun bè nugu kura ye, bawo nèema tun tè ban o waati la lèw kònò. o waga kura nugulènw tun ka di baganw da.

sogow fana tun ka ca falaw kònò o waati nèema kosàn. ni dancaw tun b'a fè ka sogow faga, u tun bè tasuma bila fala kònò bin in na, walasa kungo sogow ka bò.

nka, b'i sanji tè labòli kè. o de kama, tasuma man kan ka don kungo la tuguni.

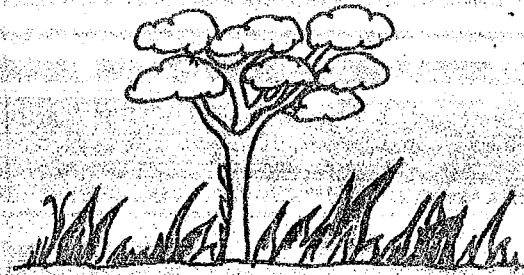
an filè yòrò min na, jeni kun tè kungo la bilen, fo n'a kera tinyinì ye.

1. tasuma gasi

kungo jeni ye danfènw jugu ye. a bè dugukolo ni jiriw nagasi, ka baganw faga. a bè finyè bila mägòw ka dinyè-latigè la, k'a da sènekè dugukolo dägòyalì kan. san o san, a bè dugukolo mana ban fana. an bè waati min na sisan, musow bè yòrò jan taama tabili kè dägò gansan nyinini na.

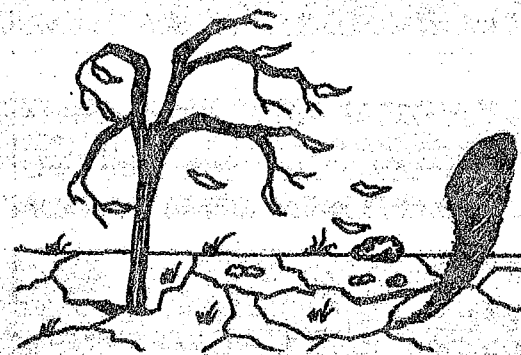
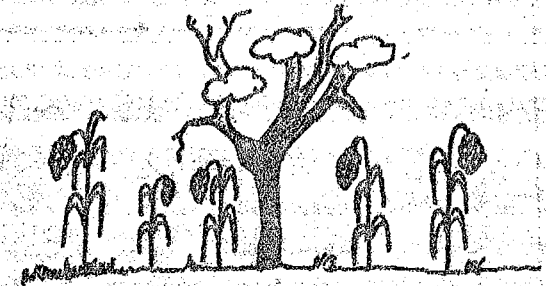
2. kungo jeni bè min kè dugukolo la

tasuma bè dugukolo tinyinè. n'a bè dugukolo baara nägòya an bolo, an ka kan k'a dòn fana k'a bè dugukolo mana ban.



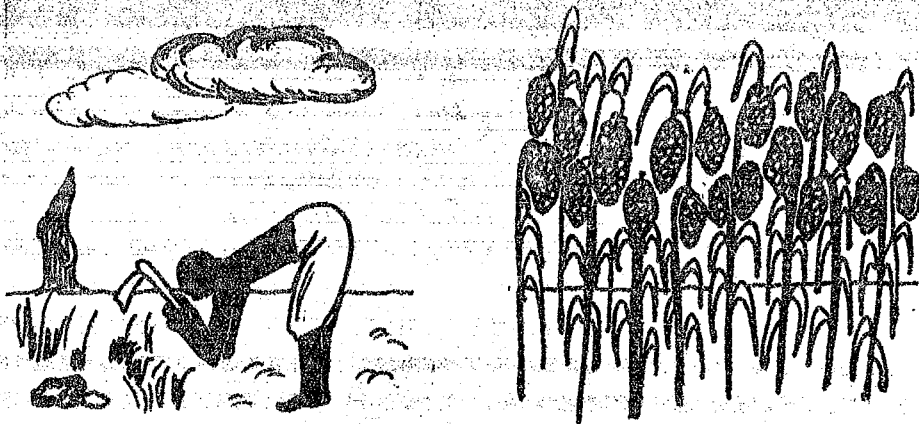
ni fasuma donna
foro min na..

..o yòrò sòrò bè dögòya
bawo tasuma b'a nögò
caman jeni ka bò a la.



finyè ni file bè dugukolo
tinyinè dònin dònin :
ji bè woyo, nka a tè don
dugu ju kòrò.
o dugukolo bè waaro, fo
k'a tinyinè bägòbägò.

foro min tu tigèra bolo la, o yòrò sènè fènw bè barika sàrò, bawo bin ní fura bulu minnu donna dugu ju kòrò, ofu b'a kisi, k'a tanga waaroli ni tinyèni ma.



o de kosòn, kungo jeni ka kan ka dan hakè la, walima ka dabila yèrè de fewu. n'o ma kè dun, a bèna laban ka an ka sènèkè dugukolo bèe lajèlen nagasi.

3. kungo jeni suguya jumènw bè yen ?

tasuma ka tinyèni nò sirilen don tu bonya n'a dögöya de la. o de kosòn, an balima cikèlaw ka kan ka tu lajè ani ka jatèminè kè, n'u ye tasuma don, tinyèni barika bè taa se fo hakè min na.

1. tasuma minnu bè dugukolo kunnana jeni

o tasuma ninnu bè binw jeni, ani fura bulu minnu bònnon bè dugukolo kan, ani jiri misènmanw. fèn o fèn, n'o tun

ka kan ka dugukolo nògò dan kura ye, a bè olu bèe jeni. a tasuma ninnu senna ka teli kosèbè, wa u ka tinyèni nò barika ka bon sanga ni waati bèe.

2. cèmancè rò tasumaw

o tasumaw ni fòlòw man jan nyögòn na, nka u bè dugukolo nògò bèe jeni, k'a nagasi, fo a tè.se ka sènè bilen.

3. san fè tasumaw

olu ta ye tinyèni dama tèmè wale ye, bawo u tè jiri misèn to, u tè jiri kunba to, u tè bin to, kuma tè fura bulu ma. ni san fè tasuma tèmèna yòrò o yòrò, i nyè tè da jiri ju kelen kan yen. i bè fèn o fèn ye, o dan ye dugukolo finman ye, bawo a tè fosi kelen to.

4. kuncèli

a bè fò ko tasuma jeni kò fè, bin min bè falen, o ka magan, wa a ka di baganw ye. o bin ninnu de bè laban ka taa kè bin gèlèn suguya dò ye, min tè nafa kisè kelen nyè bagan ye tuguni.

KUNGO JENI BÈ BALI COGO DI?

tasuma mana dögöya cogo o cogo, an kana jòn a la : mөгò o mөгò, n'i bè tasuma fugu, i k'i jan to i ka'ko kèfaw la.

an k'an hakili to sigarati kunkurunw na, sigarati kunkurun minnu bè filli bin na, olu caman de bè kè sababu ye ka tasuma wuli. o tuma la, an ka kan ka sigarati kunkurunw faga fàlò, sanni k'u filli.

ni mөгò o mөгò b'a fè ka tasuma don kungo kònò, i ka kan, ka o yàrò koori ni kènè jè ye, min kònò bè se mètèrè filà nyögòn ma. bèe b'a dòn ko tasuma kisè minnu bè pan-pan, olu bè se ka kè sababu ye ka kungo tò minè. o kosòn, a wajibiyalen don, mөгò o mөгò mana tasuma don kungo la, o kana taa fewu, k'a sàrò, tasuma in bèe ma faga. ni finyè bè ka ci ni barika ye, an man kan ka tasuma don, bawo o caman bè taa laban ni balawu ye, mөгò si sigilen tè ni min ye.

an bè se ka kungo jeni dan hakè la cogo jumèn ?

n'an bè kungo jeni, an ka kan k'an jija, finyè kana bò a baara la. tasuma bè don yòrò minnu na, an bè olu dantigè ni tasuma kumbènnaw ye : mөгò caman de ka kan ka tasuma kòlòsi, mөгò minnu bè se k'a koron, sanni a ka se tinyèni ma. a man kan fana an ka so sira minè, k'a sàrò, an ma d'a la tigitigi ko tasuma in bèe lajèlen fagara.

jiriw lakanani

o ye baara nögòn ye, bawo an dan ye ka dugu ma jiri bolow tigè, walasa tasuma kana yèlèn olu fè, ka t'a se jiri kuncè ma. o dugu ma bolow yèrè bè se ka kè tobili kè dögò ye. an ka kan fana ka baganw ladumuni ni jiri ju kòrò binw ye. nka o tè se ka taa baganw kòlòsili kò, ani fo jiriw kunda- dama ka mètèrè filà sòrò.

tasuma kumbènnanw bè dila cogo di ?

1. tasuma kumbènnanw

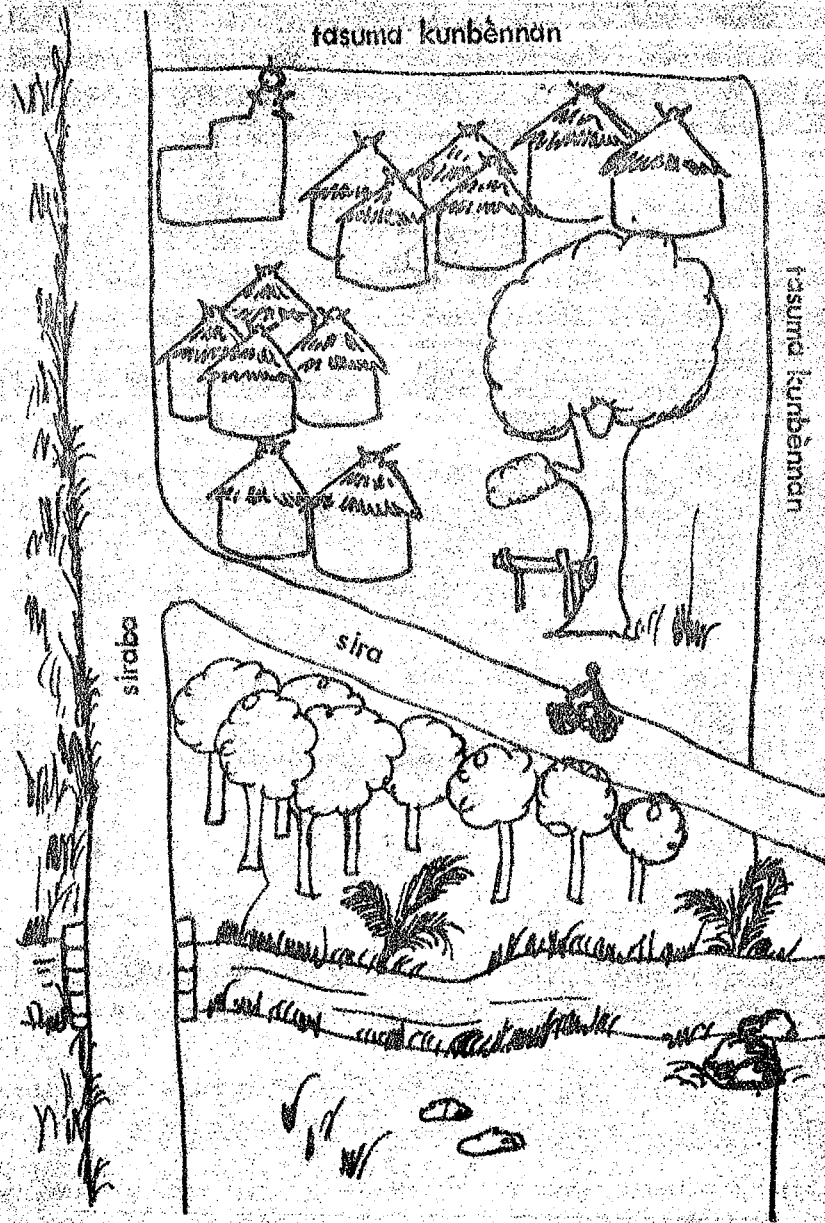
bugudala mөгòw yèrè de ye o fèerèw sigi sen kan, walasa ka dugu tanga masiba ma. o fèerè kelenw fana bè se ka kè sababu ye ka sènèkè yòròw ni jiri forow kisi.

2. u nyèci

tasuma kumbènnan ye kènè jè dilalen de ye mөгòw fè, kènè min ni binw n'a jiriw bèe lajèlen bòra an fè. a jò-surun bè se mètèrè 10 nyögòn ma. a jòjan b'a ta foro kun kelen, fo a kun dò. o kènè jè in de bè tasuma kumbèn, bawo ni bin ni jiri tè yòrò min na, tasuma tè se k'o yòrò jeni.

3. tasuma kumbènnan ka kan ka dila yòrò jumèn ?

foro tè yòrò min na, tasuma kumbènnan dila kun tè yen. a dila yòrò ka kan ka latòmò, bawo a baara ka bon kosèbè. cikèla ka a ka sènèkè fènw tanga tasuma ma, a ka nafa bè o la, nka a ka kan fana ka ji ni kungo sèriwusida ka jiri forow tanga, ani a yèrè ka bugufyè. fèn o fèn, n'o b'a nafa, a ka kan k'o tanga. o kosòn, tasuma ko ka kan ka dan hakè la.



an k'an jija, walasa fèn wèrè minnu bè tasuma kumbèn (i n'a fò siraw, kòw, olu n'u nyògònna caman), ani minnu dabòra tasuma kumbènni kama, olu ka kè k'an ka jiri forow ni an ka sènèfènw ani an ka bugufyèw lamini.

nin cogo in na, jiri foro ni bugudaw bè kisi masiba ma.

4. tasuma kumbèn baara bè kè cogo di ?

tasuma kumbènnan dilali ye dugu mògòw bée lajèlen kunko ye. a baara tè se ka taa mògò caman kò, ani bèn, dugu mògòw yèrè dama ni nyògòn cè, ani duguw fana ni nyògòn cè (n'a y'a sòrò, o duguw bée jèlen don jiri foro belebelew la).

a baara bè daminè ni tasuma kumbènnan dan figèli ye (i n'a fò, min nyèfòlen don nyè 9 ni 10 na).

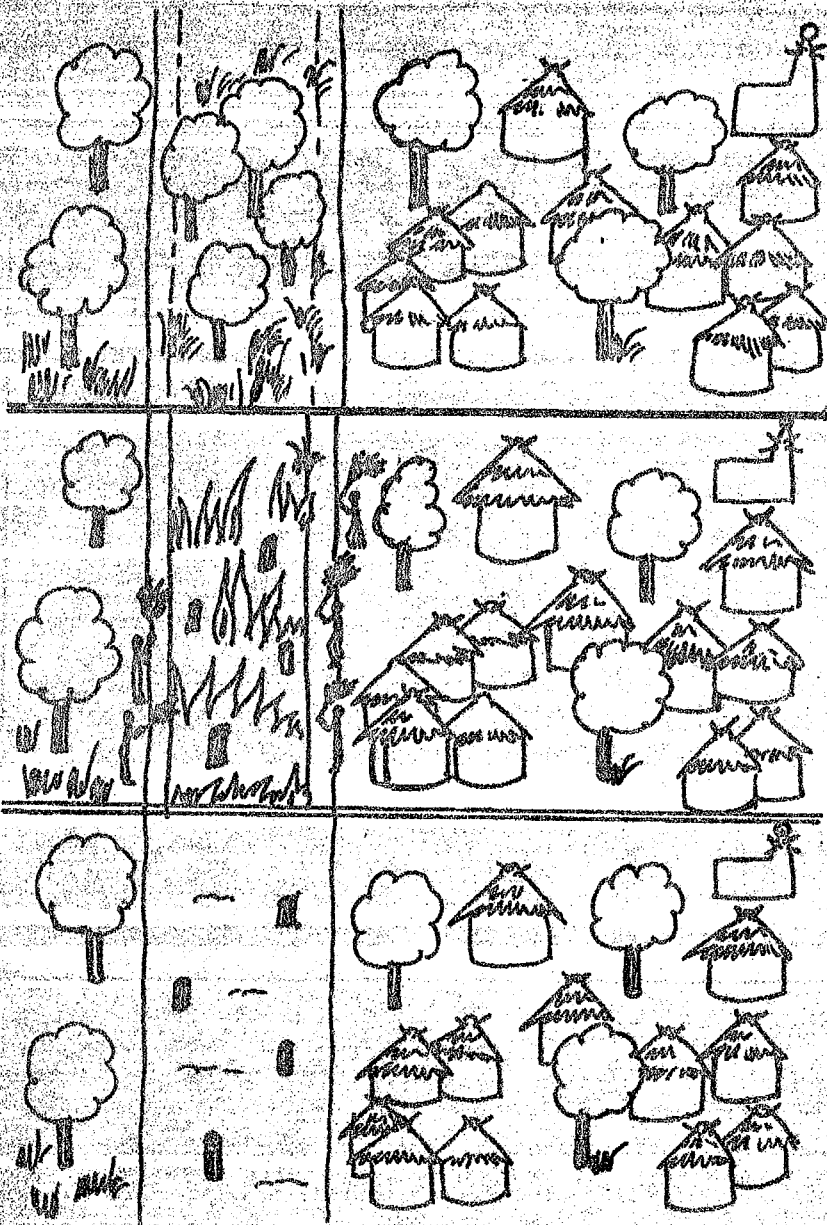
o kò fè, binw ni jiriw fèn o fèn b'o kènè kan, an bè sòrò k'olu tigè ka bõ yen, ka tila k'o tasuma kumbèn yòròw kèrè fila bée shyèn, k'u jè. o tèmènen kò, an bè sòrò ka binw ni jiri bolow bée dala jè tasuma kumbèn yòrò cèmancè la.

ni tasuma donna cèmancè la ka ban, a ka kan bée lajèlen k'a kòlòsi, walasa a kana taa ka bolo dan.

ni tasuma kumbènnan in dilala k'a ban, dugu bè kisi masiba ma, dugu bè se k'i hakili latigè.

min ye sènèfèn ni jiri forow ye, o bée lajèlen tanga cogo ye kelen ye. ni an m'an hakili to tasuma kumbènnan ninna san o san, an ka sènèfèn foyi tè nyè an bolo.

ƙiri ni binw bɛ rigɛ k'u dalajɛ cɛmancɛ la. o binw n'o ƙiriw bɛ dalajɛ yɔrɔ min, o kɔnɔ ye mɛtɛrɛ 8 ye. o kɔ fɛ, ni fasuma da donna, mɔgɔw b'a kɔlɔsi.



TASUMA KELE COGO

tasuma bɛ se ka kunko lase hadamadenw ma, u sigilen tɛ ni min ye. ka i kɛ tasuma kan ten, k'a sɔrɔ, i t'a cogoya dɔn, o nyɔgɔn ko jugu tɛ. kungo jeni tasuma barika ka bon cɛmancɛ yanfan de la. o de la, n'i bɛ tasuma kɛlɛ, i b'a daminɛ yɔrɔw la, minnu funteni ka dɔgɔ, ani yɔrɔ minnu tasuma man bon kosɛbɛ. n'i sera ka tasuma koron o yɔrɔ ninnu na, a bɛ dan sira la, k'a d'a kan, a tɛ se ka yɔrɔ wɛrɛ minɛ tuguni.

ni tasuma wullia yɔrɔ o yɔrɔ, tuma o tuma, an ka an boli ka faamaw sɛgɛrɛ, k'u ladɔnniya. o mɔgɔ ladɔnniyataw bɛ se ka kɛ depite, kumandan, walima ji ni kungo nyɛmɔgɔw. tasuma mɛnɛna yɔrɔ min, a barika bɛ cogo min, an b'o pɛ-reperelatigɛ faamaw ye.

tasuma dɔgɔmanninw

olu bɛ bin ni ƙiri misɛnmanw jeni. ni bɛn ni kelenya, ani kunkɛnɛya bɛ dugu o dugu la, nin tasumaw tɛ olu kɛnyɛ, bawo tasuma kɛlɛli bɛ nɔgɔya, wa a bɛ teliya.

bɔgɔ, cɛncɛn, ƙiri bolo, walima ji, o bɛɛ. bɛ se ka o tasumaw faga.

1. bɔgɔ ni cɛncɛn bɛ se ka tasuma faga cogo di ?

i dan ye ka bɔgɔ walima cɛncɛn filli tasuma kan. olu ye fɛn ye fana, minnu sɔrɔ ka di yɔrɔnin kelen.

2. jiri bolow

o tasuma faga ka nògòn, bawo i dan ye ka jiri bolo kè ka tasuma gosi. nten bolo, namasa bolo, walima jiri bolo suguya o suguya, olu bèe bèe se ka dò nyè o tasuma fagali la.

3. ji

o tasuma faga fana ka nògòn ni ji caman bè sòrò tasuma yère kèrèfèla la. dugu kòrò mògòw b'u jò nyògòn nò fè, ka ji di nyògòn ma. ni dòw sègènnà, mògò wèrèw b'olu laabi.

n'an bè tasuma faga, a ka kan, an bèe k'an nyèsin tasuma ma, hali ni a funteni n'a sisi ka bon.

tasuma kèlèli tè sira sòrò ni mògòw ma labèn a kama, n'u ma fèerè tigè jona.

tasuma minnu barika ka bon

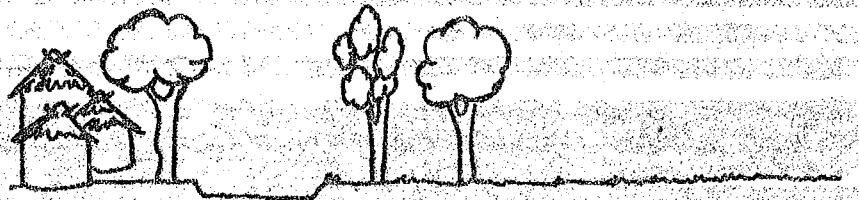
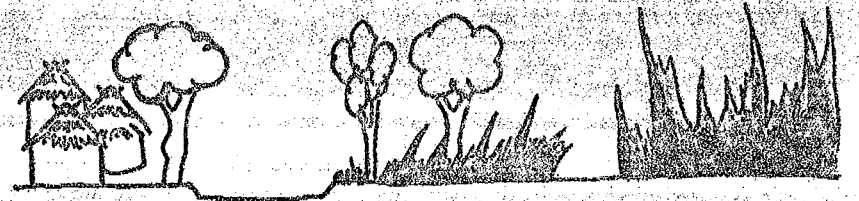
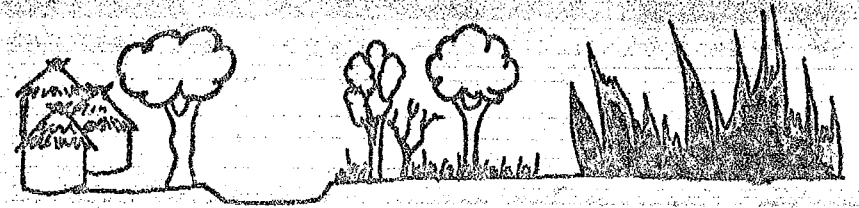
tasuma kèlè cogo minnu fòra an fè ka tèmè, olu tè fosi nyè tasumabaw kòrò, bawo u ka teli, wa u ka jugu, o ye jugu ya dan ye. a dun mana kè cogo o cogo la, mògòninfin man kan ka bònè a ni la gansan.

tasuma min bè tasuma wèrè kumbèn :

n'i b'a fè ka o tasumaba ninnu kèlè, i bè tasuma wèrè jugu u nyè fè, min bè bin ni jiri misènw jeni ka bò u nyè. o tasuma in de bè fòlò kumbènni la. o bè tasuma kumbènnan tòw dafa.

n'a y'a sòrò, aw bè siga ko finyè kana tasuma lapin tasuma kumbènnanw kun na, ka tao se dugu ma, walima jiri farow, aw bè tasuma mènè tasuma kumbènnanw kèrè fè, walasa ka dò fara u kòrò bonya kan. aw bè o tasuma min mènè o ye, o b'i kunda tasuma fòlò in kan, fo a bè laban k'a sa.

ka tasuma mènè, min bè tasuma wèrè kumbèn : dugu mògòw ye tasuma wèrè mènè sira kèrè fè...



kènè jè bonyana. dugu mògòw ye tasuma min mènè, tasuma fòlò in nana se o ma. tasuma bèe sara, bawo bin tè a nyè bilen, a bè min jeni.

tasuma mana kungo minè, a bè finyè sama ka da a yèrè kan. o fuma la, n'i ye tasuma wèrè mènè, o b'i kunda folò in kan. tasuma fila ninnu mana se nyògòn ma waati min na, u bèe bè sa, bawo, o b'a sòrò, bin tè u fila si nyè bilen ka kungo tò jeni.

nka, ni tasuma senna ka teli cogo dō la, tasuma wèrè mènèli kun tè bilen, bawo folò bè se a ma, k'a sòrò, a ma kènèba bò, aní fana, mògòw ni bè se ka tò a la. ala k'an kisi o ma.

kuncèli

ka kungo kisi, k'a tanga ka bò tasuma masiba ma, o baara bè an balima cikèlaw de bolo. u ka kan ka tasuma ko nèmè-nèmè. n'u yèrè bè se k'a dabila, o de nyògòn tè. n'u tè se ka nyè tasuma mènèli kò, u ka u sèbèkòrò labèn a kama.

u man kan ka tasuma ye kungo la, k'a to yen. nka, u ka kan de k'u jija k'a faga ni u se ko damajira ye. hadamadenw ka dinyelatigè sirilen don jiri ni kungo de la. ni jiri tè yàrò min, nima fèn tè se ka b'a yèrè la yen, k'a walanwalan, k'a sabati.

nin gafe in bè kunnafoni di fèn minnu kan, olu filè nin ye :

jiri nafaw : k'a ta a nyè 1 na, fo a nyè 3.

kungo jeni : k'a ta a nyè 4 na, fo a nyè 7.

kungo jeni bè bali cogo di ? : k'a ta a nyè 8 la, fo a nyè 12.

tasuma kèlè cogo : k'a ta a nyè 13 la, fo a nyè 16.