

**D**aramani Tarawele ye balikukalankaramogo ye.  
A ye sebenni damado ke n'o ye gafeseben ye.  
Gafesebennaw ka jogondanw hukumu kono  
a ye joyoro soro ni "Faciyen" ye san 1993,  
"Sababu ni sababu" san 1994,  
"Jigitigesaya" san 1995.

**Labugubaga**  
Imp. G. Munkoro

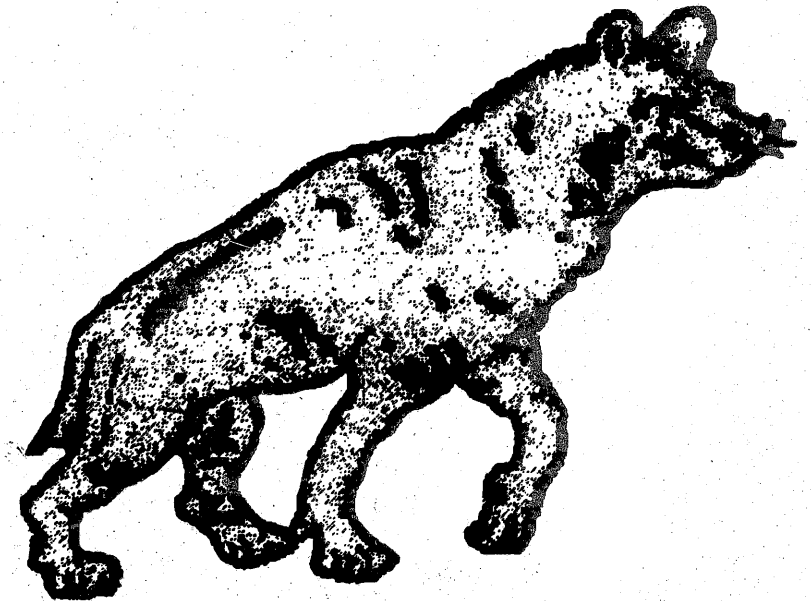
15007

---

# Daramani Tarawele

---

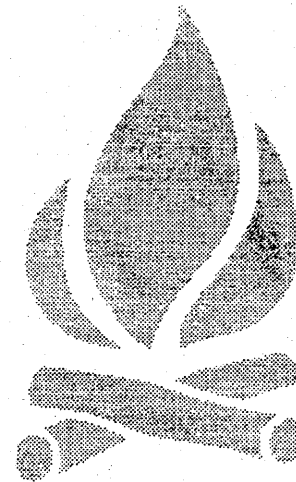
**NSIIRIN**



**N Y'A DA SURUKUBA LA**

Daramani Tarawele

**N Y'A DA  
SURUKUBA LA**  
(Nsiiringafe)



## neɓilla

Nsiirin ye denmisenw ladamuninan do ye. Nsiirinda ni nsiirinlamen kera sababu ye ka mogo caman hakili dayele, ka hadamadenya faamuyali noggoya mogo caman ye. O kama, nsiirin nafa te se ka fo ka ban.

Tine don mansinnafenw nana, u be jaw bo, u be baro ke fo nsiirinda be ka dogoya an ka sigidaw kono. O be do de bo an ka kanw masiri la, o be do de bo anw yere danbe la. O wale ka kan ka bali cogo bee la walasa an ka ke an yere ye an denw n'an modenw kana ke fenmayele maw ye. Benba-kanw y'an danbe sinsinnanw ye.

O tuma n'a ma ne ko baliku kalan ye san soro Mali kono, k'an danbe lakana ani k'a korota, a bennen don nsiirinw ka seben ka balikukalan yere sankorota, donnin ka fara a barika kan don o don.

# Konokow

	№
1. Suruku ni Nanalen.....	7
2. Dennin n'a dogonin .....	15
3. Nkalonci .....	23
4. Kabakuruba n'a bonbonsi .....	31
5. Buntani ni Ntori .....	39
6. Surukuba, Koro Jara, Nsonsani ni Sama .....	45
7. Nkuman ni Kuntannin .....	51
8. Surukuba ni Bubutiga .....	57
9. Dennin do ko Njo .....	63



Nsiri 1



Suruku  
ni Nanalen

# 1. Ny'a ta ka da Suruku ni Nanalen na.

Nanalen ye mun fen ye?

Nanalen ye kononin firmanin ye,  
Ci jeman b'a disida la.  
Nanalen te meen dugumasigi la,  
Nanalen ti sigi ka jimin.  
Nanalen naa be da bulonkono,  
Nanalen ka bulonkonosigi ka di,  
A koro ka di,  
Mogkorow ko ten.  
A be hinc kofu du kono,  
A be laafiya kofu du kono,  
Nanalen ye nafolo taamasiyen ye,  
Nanalen ye soro taamasiyen ye.  
O kama, Nanalen te faga,  
O kama, Nanalen be lakana,  
O kama, Nanalen ka ni,  
O kama, mogkorow be Nanalen fe.

## Mun tun be Nanalen bobo?

Nanalen tun ye kunnandi ye,  
Nanalen tun ye waribatigi ye,  
Nanalen tun ye nafolobatigi ye,  
Nanalen tun ye soroba ke.  
Nanalen kelen tun don,  
Ciyentabaa ũa la.  
Kenya be dinelatige la,  
Bana be dinelatige la,  
Nanalen nana bana don don,  
Nanalen ka bana juguyara.  
Ko fila te banabaabo ke ne  
I ma balo,  
I be sa,  
I ma sa,  
I be balo.  
Nanalen kenena,  
Nanalen kenena balo la,  
Nanalen sara don do.  
Nanalen ye nafolo to ciyen ye.  
Nanalen su nana don,  
Nanalen ciyen ma se ka tila,  
Ciyen te se ka to tilabali ye.

## Nanalen ciyen be ta jn fe ?

Lajejama sigira Nanalen ciyen kunna,  
Konow be lajejama na,  
Sogow be lajejama na.  
Ciyen be di konoma,  
Konon min sera k'a foli ke,  
Ka kunnafoni di balimaya la,  
Balimaya min b'a ni Nanalen ce.  
Ciyen be di sogo ma,  
Sogo min ye balimaya fo,  
Balimaya min be,  
Min b'a ni Nanalen ce.  
Sogow la, nsonsan tun be yen,  
Sogow la, suruku tun be yen.  
Konow na, duganin tun be yen,  
Konow na, duga tun be yen.  
Suruku nebora Nanalen ciyen fe  
Suruku kasira,  
Suruku kasira,  
Suruku kasira,  
Kasi ma to to Suruku la,  
Kasi ye Suruku new bilen.  
Suruku kasikan kera :  
<< Nanalen bora ne Suruku la

Suruku yere bora Nanalen na>>  
 Suruku be do fara kasi kan,  
 Suruku be kasi juguya.  
 Suruku be balimaya fo :  
 <<Nanalen bora Nama na,  
 Nama yere bora Namakoro la,  
 Namakoro bora Namakoroba la,  
 Namakoroba y'an benba ye.  
 Nama bee ye Suruku,  
 Suruku bee ye Nama ye.  
 Nanalen bee bora Suruku la.>>  
 Suruku be kasi juguya tugun  
 A be kasi, a be kasi,  
 Ka kasi,  
 Ka kasi  
 A be laban balimaya ma :  
 <<Ni ne ye n miiri Nanalen saya la,  
 Ko ne tora n kelen na,  
 N be kasi.  
 N te se ka to ten,  
 Ni n ma kasi.>>  
 Jo dira Suruku ma,  
 Ciyen dira Suruku ma,  
 Suruku kera nafolotigi ye .  
 Nanalen kera soro taamasiyen ye.

N y'a ta yoro min n y'a bila yen.

### nininkaliw

- *Jon delila ka Nanalen kome n nafoloko sira la?*
- *Nanalen be bulon minnu koro, cakorobaw b'u to demisenw bolo wa?*
- *Suruku ka nin wale in jena wa?*
- *Hakilina nafama jumen be bo nin nsirin koro.*





Dennin  
n'a dogonin

## 2. N y'a ta k'a da dennin do n'a dogonin na.

N'i ye dinc yaala, i be falab ye sigidaw la.

### Falab ye mun ye ?

Balo be dinesosigi diya,  
Saya be dinesosigi goya,  
Nka fo saya ka ke.  
Den be sa k'a bangebaaw to,  
Bangebaaw be sa ka den to,  
Si ta man di si ye.  
Nka bangebaaw sago ye,  
U ka sa u denw ne,  
Denw ka ke u ko ye,  
Denw ka ke u si ye.  
Nka n'a be ke don min,  
O k'a soro denw korola,  
O k'a soro denw nenatigera.  
Ni bangebaaw sara don min,  
N'u denw ye ncininw ye,  
U kera falabw ye.

Falab caman be nani.  
Dennin n'a dogonin kera falabw ye,  
Bawo u bangebaaw sara k'u to.

### Mun be don u fila ni dogon ce ?

Dennin nana ke npogotigi ye,  
Npogotigi numannin,  
Npogotigi dafalennin.  
Fentigiw y'a nini furu la,  
Fentigiw ye dogon keke,  
Ka dogon keke npogotigi nofe,  
Npogotigi numannin nofe,  
Npogotigi dafalennin nofe.  
Fentigi min kunnadiyara,  
O fentigi y'a furu,  
Npogotigi kera o fe,  
Npogotigi numannin kera o fe,  
Npogotigi dafalennin kera o fe.

### Dogkenin be ke di sa ?

Dogkenin man kan ka nani,  
Dogkenin man kan ka boro,  
Dogkenin man kan ka hami,

Dogkenin man kan ka kononafili,  
Bawo balimaya ye jigi ye.  
Doggo ni koro ta ye dogon ye,  
Doggo ni koro man kan ka dogon bila,  
Doggo ni koro ka kan ka dogon mine,  
Doggo ni koro ka kan ka dogon deme,  
Doggo ni koro ka kan ka dogon magan,  
Doggo ni koro be dogon bpob.  
Balimaya ka di,  
Balimaya ka di,  
Ni balimaw ye dogon kanu,  
Ni balimaw ye dogon bpob.  
Ko npogotigi ka taa a cela la,  
Ko numannin ka taa a cela la,  
Ko dafalennin ka taa a cela la.  
Nisondiya bonyara,  
Dogkenin k'a fana be taa,  
Balimake k'a be taa balimamuso fe.  
Taadon nana se celasigi la,  
Dogkenin k'a fana be taa.  
Balimamuso banna o ma,  
Ka ko bee do ke,  
Balimamuso banna,  
Ka ko bee do ke,  
Balimamuso banna co,

K'a ko bee do ke,  
Balimamuso ko un - un.  
A ye dogonin gosi,  
Ka dogonin gosi,  
K'a gosi,  
K'a gosi,  
K'a gosi kosebe.  
Dogonin kasira,  
Ka kasi,  
Ka kasi kosebe.  
A ye fantanya kasi,  
A ye bantanya kasi,  
A ye falabya kasi.

#### **Balimamuso be mun ke. ?**

Balimamuso y'a ka celasigiminenw ta,  
A y'a ceso sira mine,  
Dogokenin y'a ka finiw ce fana,  
A be taa balimamuso nofe.  
Utugura dogon ko.  
U taamana ka taama,  
U taara ka taa,  
U taara ka taa,  
U sera fugaba kono,

U sera wulaba kono.  
Balimamuso y'a ka doni jigin,  
A y'a ka doni jigin.  
A y'a dogonin mine,  
A y'a bugo,  
K'a bugo,  
K'a dogonin bugo,  
K'a bugo kosebe.  
Dogonin kasira,  
Ka kasi,  
Ka kasi kosebe.  
A ye fantanya kasi tun,  
A ye bantanya kasi tun,  
A ye falabya kasi tun.

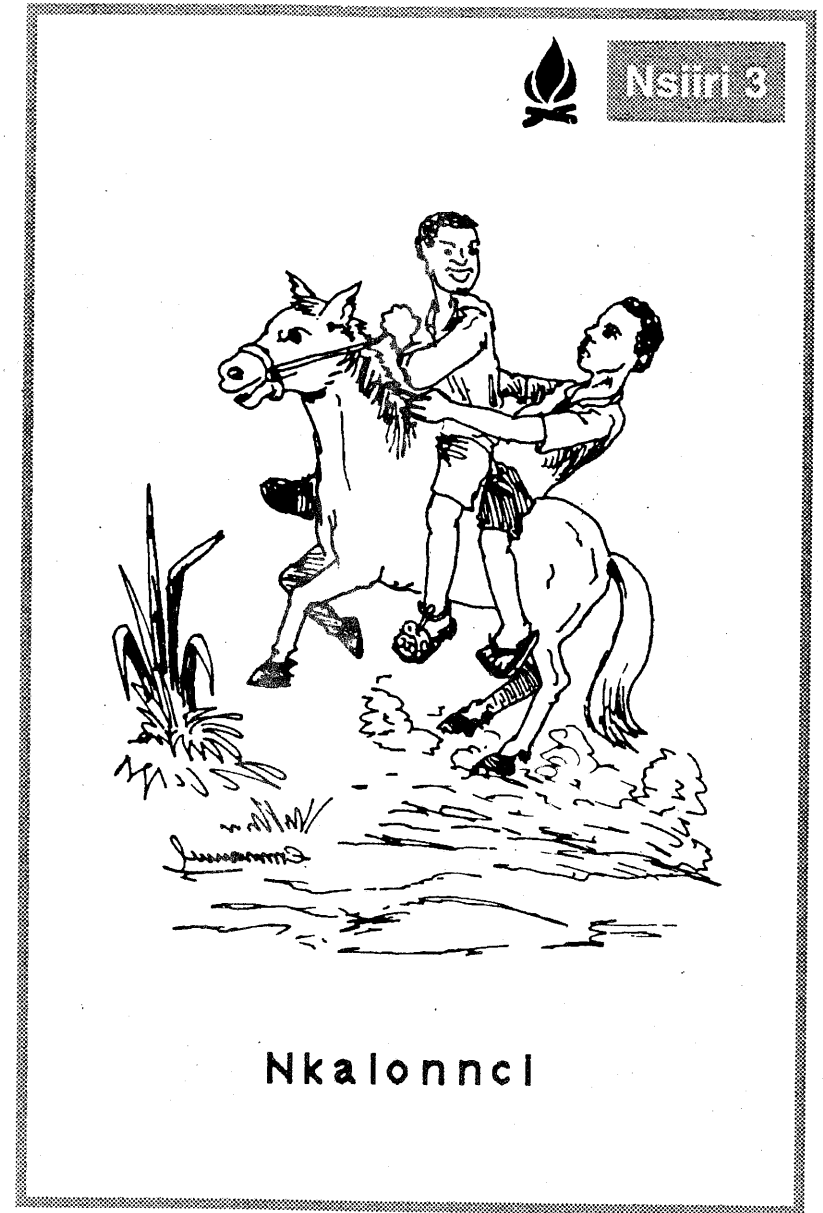
#### **Dogonin bena mun ke ?**

Dogonin y'i sigi yen.  
Koromuso taara sogosogo.  
Cenin tora kasi la,  
Ala tor'a ka masaya la,  
Ka duba koori,  
Cenin be duba kono.  
Nafolo b'a fe,  
A kera fentigi ye,  
A be foro sene,

A be suman soro,  
 A kera nomasa ye.  
 Ala tor'a ka masaya la,  
 Koromuso ce tēge banna,  
 Fo a be na nobufiye la,  
 Ka na nobufiye la dogoke fe.  
 Dogonin ye koromuso wele,  
 Dogonin ye koromuso lasigi,  
 Ka koromuso hakili lajigin.  
 A ye korolen fo,  
 Koromuso yelemana,  
 Koromuso kera dimogoba ye.  
 Dogoke nimisara.  
 Kokoro lawuli man ni.  
 N y'a ta yoro min, n y'a bila yen.

**Ɗininkaliw :**

- Balima neji boli ka ni wa ?
- Koromuso tun ka kan ka mun ke dogonin ye ?
- Mun be koromuso jen mogoya sira la ?
- Dogonin jo kera korolen foli la wa ?
- Faamuya jumen be nsirin in kono ?



**Nkalonnci**

### 3. Ny'a ta k'a da cenin do la ko Nci.

#### Nkalon, Nkalon wa ?

Nkalon man ni,  
A be mogo danbe lagosi,  
A be mogo ka horonya mogo,  
A be mogo mangoya.  
Mogo te da dalankolon na,  
Mogo te da nkalontigela la.  
Nkalontige tun tora Nci ta ma,  
Nci tun bogo dara ko Nkalonnci,  
Nci nogan tun te nkalontige la.

#### Mun na ?

Don do la Nci ye sotigi do ye.  
Nci nisondiyara sotigi yeli la,  
Bawo hakili jugu nana a ma.  
Nci sinna ce ma i koro :  
"I te n yelen i ka so kan ?  
Je n ma sa sotigi,  
N ta i ka so la sa."

Sotigi ma juguya sidon,  
Sotigi ye Nci layelen so kan.  
So taara n'u ye,  
So be ka taa n'u ye.  
Miseli tun be Nci bolo,  
Nci ye so taamabo to,  
Sotigi te fosi kalama,  
Nci ye miseli soori kusi la,  
A ye miseli soori so kusi la.

### Mun daminenen ye o ye ?

Nci nana korob so sentada korob,  
A korobra u ka se dugu kono,  
A ka nkalon tige.  
A ko sotigi ka so lateliya.  
Sotigi ye so boli.  
So bolila ka se dugu kono,  
O diyara Nci ye kosebe.  
Nci ka feere jugu b'a kono,  
Janfa jugu sirituma nana.

### O ye mun Janfa ye ?

Nci y'i cun duguma,  
Nci kulela dugu kono,

<<Waayi ! waayi ! waayi ! >>  
A kulela i k'a da ka fara :  
<<A' ye bo yankaw,  
A' ye bo jona,  
Ce be binna n kan,  
Ce k'a ta ye n ka so ye,  
A' ye n deme yankaw.>>  
Dugumogow girinna fan bee,  
Jama y'u lakoori fan bee,  
Bee be nininkali la fan bee,  
So tigi ma se ka don,  
So kelen tigi fila.

### So be ke joni ta ye ?

Dugumogow ye nininkali ke :  
<<Bee k'i ka taamasiyen fo,  
I ka taamasiyen min be so la,  
Taamasiyen min be so k'i ta ye.>>  
Sotigi y'i ba fo,  
Sotigi y'i fa fo.  
Sotigi y'i k'ale Ala la,  
Sotigi ko so je in y'a ta ye,  
Sotigi ko Nci be nkalon na.  
Nci ko sotigi be nkalon na,

Nci y'a ka taamasiyen fo :  
<<Ne ka taamasiyen ye miseli ye,  
A be n ka so kusi la,  
A ya laje,  
Nkalon te.>>  
So kusi lajira,  
Miseli yera kusi la,  
So dira Nci ma.  
Tine ma pyoro soro,  
Nka, nkalon b'a don ne,  
A ta duguje ne,  
Nkalon mana tilen ka taama,  
Tine be teme a la waatinin kono.

#### Nci be mun ke ?

Nci ye sira mine so ko la.  
A bora dugu da fe.  
Mogow y'a bilasira.  
Sotigi ni mone tora dugu kono,  
A ka so bosir'a la,  
A kera nkalontigela ye,  
A ma jatigila soro,  
A sigilen tora jiri suma na.  
A y'i kale dugumogow ye :  
<<Ni so y'ale halala ye,

A ka so b'a soro yan,  
N'ale ta ma ke so ye,  
So ka taa Nci bolo.  
So te bagan bow nogon ye,  
So ye hron ye,  
Ala ye so masaya,  
Ala ye nkalon kon,  
Ala ye nkalon kele.>>

#### Nin ko be laban cogo di ?

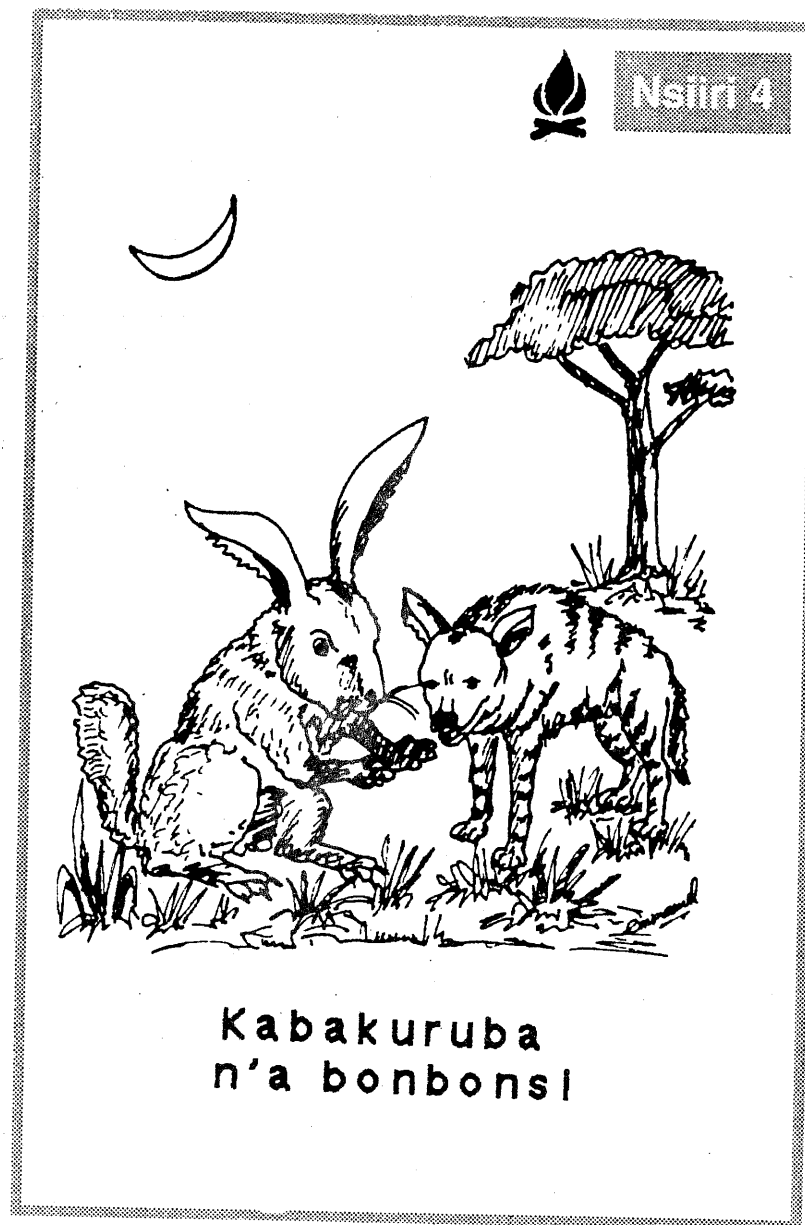
Dugumogow y'u mabo kelen-kelen.  
U taara,  
Sira be dow dusukun na.  
U taara,  
Sika be dow dusukun na.  
U taara,  
Dow be nogon laje.  
U taara,  
Dow be nogon soso.  
Dow ma se so folo,  
So kasikan bora,  
So senkan bora,  
Dafe kelen in don,  
Dafe je in don.  
So nana a tigi dalen soro,  
Dugumogow y'u madon.



U y'u madon, u ni kabako,  
 U y'u madon, u ni dabalban,  
 U y'u madon, u ni maloya.  
 So tigi donna,  
 So tigi yera,  
 Tine tigi donna,  
 Tine tigi yera,  
 Nkalon tigi donna  
 Nkalon tigi donna  
 Nkalon tigi yera.  
 Tine ye tine ye.  
 Nci be min ?  
 So ye hɔrɔn ye  
 Nci be min sa ?  
 Nkalonci be min ?  
 So ye Nci bin,  
 K'a nkalontigiya.  
 N ye nin ta yɔrɔ min, n y'a bila yen.

**Ɔininkaliw :**

- *Sotigi ka numan ye mun lase a ma ?*
- *O kɔrɔ ye ko mɔgɔ kana numan ke wa ?*
- Mun be fo so kan sigidaw kɔrɔ ?*
- So ye mun jira nin nsirin kɔrɔ ?*
- Faamuya werew be nin nsirin kɔrɔ wa ?*



Nsiri 4

**Kabakuruba  
n'a bonbonsi**

#### 4 N y'a ta k'a da Kabakuruba la

Kabakofen be ban di ne konɔ wa ?

Kabakofen tɛ ban di ne konɔ.

I be se k'a fo :

<<N ma nin men n tulo la,

N ma nin ye n ne na.

Nka nin tɛ yen fewu,

I ma si jan soro

I ma yaa la kosebe.>>

Di ne konɔ ka bon,

O ye bonya ye.

Di ne konɔfen ka ca,

O ye caya ye.

Di ne konɔfen jumen ko don ?

Nin tun ye Kabakuruba ye,

Si tun be Kabakuruba bonbon na.

O ye kabakofen ye,

Kabakuru ni bonbon fana,  
Kabakuru bonbonsima.  
Dine konofen ka ca,  
O ye caya ye.  
Nka a tun te ku i la i k'a fo,  
I k'a fo Kabakuru n'a bonbonsi.

### Surukuba be mun ke ?

Surukuba ni Kabakuruba,  
O ye koba fila ye sa.  
Surukuba te fa yaala la,  
Surukuba tora yaala la,  
Don do a taara bo fenba in kan,  
N'o ye Kabakuruba ye.  
Surukuba sinna ka kaba,  
<<Kabakuruba n'a bonbonsi!>>

### Kabakuruba ye mun ke ?

Nin te fo,  
I b'a don de.  
Surukuba tun ta don,  
Surukuba y'a fo para.

### Mun b'o ko ?

Surukuba m'a don  
K'a ye ko ke.  
Kabakuruba y'i pan  
K'a da Surukuba kun,  
Ka wuli tuguni  
K'a dasi Surukuba kun.  
Sabanana ma soro naloma na;  
A temena sogosogo  
Hali a ma nininkali ke.  
A sinna n'o sennateliya ye  
Ka taa i suuru Sama kan.

### Surukuba be mun fo Sama ye ?

A ko koro Sama na nin laje,  
N ye fen do ye, kabakofen,  
N'a togo don,  
N'a laje, kabakofen.  
Sama tugura surukuba ko,  
A be taa toki-toki-toki.  
Suruku be girin yan fe,  
Suruku be girin yen fe.  
Sama b'a ko toki-toki-toki,  
U taara se kabakofen in ma.

### Sama be mun ke ?

Surukuba ko Sama ma :  
<<A file nin ye koro sama.>>  
Sama ko surukuba ma :  
<<Kabakuruba n'a bonbonsi.>>  
Kabakuru y'a noro Sama kun,  
K'a noro Sama belebele kun.  
Kabakuru ye Sama faga ten.

### Surukuba be mun ke ?

Surukuba y'o ke nenajeko ye,  
A n'a ka denbaya y'u nenaje.  
U sera Waraba ma Sama salen  
U sera daje ma Waraba kofe  
<<Kabakuruba n'a bonbonsi.>>  
<<Kabakuruba n'a bonbonsi.>>  
<<Kabakuruba n'a bonbonsi.>>  
A ma sogo si to.  
Surukuba sera Nsonsan ma :  
<<Nsonsan, n ye fen do ye,  
Fen nin ye kabakofen ye.  
Nka n'ta bgo don fewu.  
N'a taa a laje,  
N'e b'a bgo don.>>

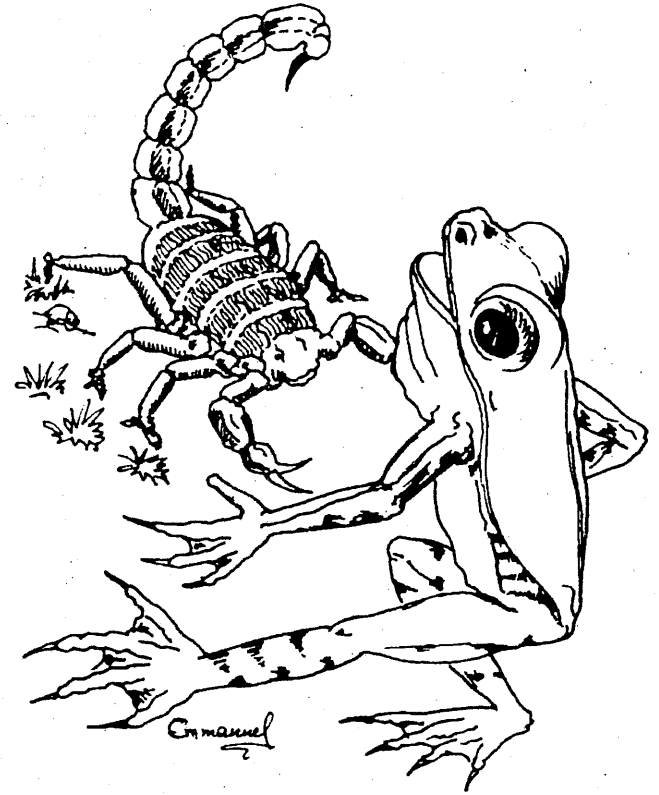
Nsonsan nana a laje,  
Nsonsan ko Surukuba ma:  
<<Tine na, kabakofen don,  
N ma deli k'a ye,  
N'ta bgo fana don.>>  
Nsonsan ma mine jan na.  
U tora ka roggn sama,  
U tora ka roggn digi,  
U meenna roggn na,  
Surukuba da tilara la.  
A ko "Kabakuruba,  
Kabakuruba n'a bonbonsi".  
Kabakuruba yelenna Surukuba kan,  
Ka yelen a kan kosebe,  
Fo k'a fana faga yoro min.

### Jininkaliw :

- Mun ye Surukuba soro nin nsirin koro ?
- Hadamaden bow be ni Surukuba janiya roggn ye wa ?
- Surukuba tun ka kan ka mun ke sogo bow ye ?
- Mun ye Nsonsan kisi ?



Nsiri 5



Bunteni  
ni Tori

## 5. Ny'a ta k'a da Bunteni ni Ntori la

### Bunteni ye mun ye ?

Bunteni ka dogo,  
Bunteni ka farin.  
Mogocin ka d'a ye,  
A be cinnin ke a ku la,  
A da te cinni ke.  
Bunteni te ban kabaw jukoro,  
A te ban yoro magasalenw na.  
Bunteni ka dogo,  
Nka a ka farin.  
A cinnida be yelen,  
A dimin be yelen,  
A be mogo bana,  
A be nene bila mogo la.  
Mogo ti tulonke Bunteni na.

**Ntori ni Bunteni be  
nogon soro cogo di ?**

N tori tora pan-panni na,  
Don do la a be balonini na,  
A bora Bunteni kan,  
A b'a kelekese kan,  
A lamini bee nagasalen don.  
N tori tora pan-panni na,  
N tori k'a b'i tulonge,  
N tori te Bunteni sidon,  
N tori filila kosebe,  
N tori k'u ka nogon tan.  
Jogontanko woor-woor,  
N tori ka tanniko woor,  
Bunteni ka tanniko woor.  
Bunteni k'ale te se sennatanni na,  
Bunteni k'ale ta ye kulatanni ye.  
N tori ko ku in ka dogo,  
Bunteni ku ka dogo tanni na,  
Ko ku in te se k'ale tan koyi.  
N tori ko k'a damine,  
K'ale folo b'a damine.  
Bunteni sonna o ma.  
N tori ko ntan Bunteni na,

A ko ntan tuguni,  
A y'o ke fo sine woor.  
Bunteni m'a don ko kera,  
Bunteni ma kule hali donin,  
Bunteni ma kasi hali donin.  
Bunteni ko i tilara wa ?  
Ntori ko n tilara.  
Bunteni ko Ntori k'a laben.  
Ntori ko n labenna.  
Ntori ye Bunteni makono.  
Bunteni y'a ku da Ntori kun,  
Bunteni ko sine kelen.  
Ntori ko woor, woor, woor.  
Ntori naga kalayara pa-pa-pa.  
Bunteni k'a ma dafa,  
Ntori ko woor, woor, woor.  
O kera Ntori kasikan ye  
N y'a ta yoro min, n ya bila yen.

**Jininkaliw :**

- Ntori ye tanniko woor ke wa ?
- Tanni ye mun ke Bunteni na ?
- Mun na fen ma ke Bunteni na ?
- Bunteni ye sine joli ke Ntori la ?
- Mun na a danna o ma ?
- Faamuya jumen be bo nin nsirin koro ?



Nsiri 6



Surukuba  
ni KorɔJara  
ni Nsonsan ni Sama



**6 N y'a da  
Surukuba ni KoroJara  
ni Nsonsan ni Sama na**

A fra ko Surukuba man kegun,  
Surukuba man kegun i ko Nsonsan,  
Korojara man kegun i ko Nsonsan,  
Sama man kegun i ko Nsonsan.  
Aa! Nsonsan ka kegun ni sogo caman ye.  
Nin don Masa Ala ko Nsonsan ma,  
K'a be keguya ju di Nsonsan ma.  
A k'a ta di Nsonsan ma,  
Fo ni Nsonsan sera ko damado la.  
Nsonsan k'ale be se,  
Hali a ma don fa min don.  
Masa Ala ko n'a sera ka na  
Ni Sama gele ye,  
Ni Suruku ye,  
Ni Jara nono ye,  
A be keguya sun di a ma.  
O diyara Nsonsan ye,  
Keguya sun ka di Nsonsan ye,  
Keguya sun ka di bee ye.

Nsonsan ye feere tige:  
 Nsonsan ye bara kelen ta,  
 Nsonsan taara ni bara ye,  
 A taara ni bara ye tu la.  
 Nsonsan ye Jara denbatigi soro tu la,  
 Nsonsan kelen ka Jara ye,  
 Nsonsan ko a b'a fa,  
     a t'a fa,  
     a b'a fa,  
     a t'a fa.  
 Nsonsan tora o boli la,  
 Jara y'a nininka :  
     mun b'a fa?  
     mun t'a fa ?  
     mun b'a fa?  
     mun t'a fa.?  
 Nsonsan k'u be ka nogan soso,  
 Ne k'e sin be bara fa,  
 Ale k'e sin te bara fa,  
 Ko k'a biri,  
 Ko k'a laje.  
 A birila k'a laje,  
 A birila ka bara fa.  
 Nsonsan ye Jara nono soro.  
 Nsonsan taara barafanonno bila.  
 Sisan fo a ka Sama gele soro.

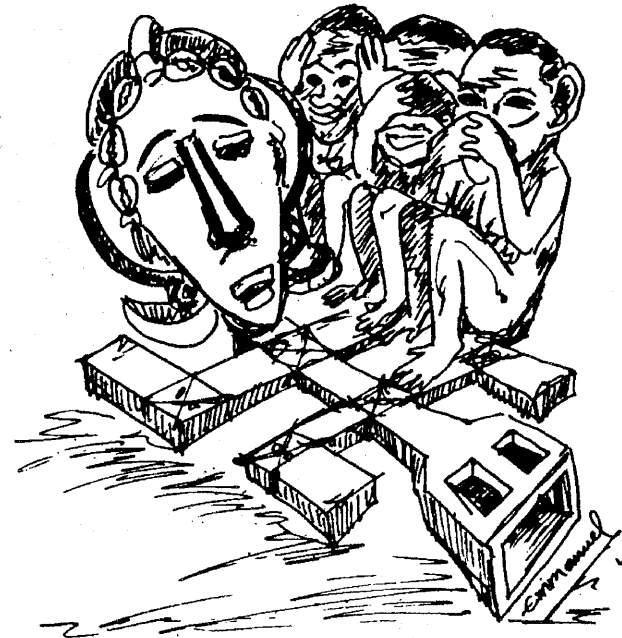
A sera Sama ma k'o boli,  
 Ko Sama k'ale ta nogan dan na.  
 A y'a nen don Sama koro,  
 Sama sonna boli ma.  
 A ye Sama boli,  
 A ye Sama girin,  
 Sama tora boli la ka bin,  
 Sama gele karila kawu,  
 Nsonsan y'o ta,  
 Sama gele soro la Nsonsan fe.  
 O bannen, a sera Surukuba ma.  
 K'a ni Surukuba ka taa dije dan na.  
 Surukuba ma baasi y'o la,  
 Nsonsan ye Jara nono ta,  
 Nsonsan ye Sama gele ta.  
 A yelenna n'u ye Suruku ko la.  
 A ni Surukuba ye sira mine,  
 U taara,  
 U taara se Ala ma,  
 O la, Nsonsan keguyara.  
 Ala ye Nsonsan keguya,  
 Ala ye keguya sun d'a ma.  
 N y'o bila yen.

**Nininkaliw :**

- Nsonsan ye keguya sun soro cogo di?
- Faamuya jumen be ba nsirin in koro?



Nsiri 7



Nkuman  
ni Kuntannin

## 7 Ny'a da Nkuman ni Kuntannin na

Nkuman tun mogolandi.  
N'a tun ye teriya soro,  
A tun be teriya sama,  
Fo teriya ka se a dan na.  
Nkuman ni Kuntannin kera teri ye,  
Nkuman ye teriya sama,  
Ka teriya sama ni Kuntannin ye,  
Ka teriya in se fo a dan na.  
A ni Kuntannin tun be yoro bee,  
Nin don Nkuman welela sanfe,  
K'a ka taa jena je la sanfe.  
Nkuman ye kuntannin wele.  
Kaman be Kuntannin na,  
Kuntannin k'a fana be taa.  
Kamannan ka taa sanfe,  
Nkuman ye feere tige,  
Nkumanw ye kamansi di,  
Ka kamansi di Kuntannin ma,  
Walasa a fana ka taa sanfe.  
O cogo la, u taara sanfe,

Taama diyara,  
Foliw kera.  
Kuntannin ko ka bee bgoda.  
Nkumanw k'olu ye Nkuman ye,  
Bee b'olu don Nkuman ye.  
Kuntannin k'ale ye "Aw Bee" ye.  
Dumuniwaati nana se tuma min,  
Dumuniw nana tuma min,  
Kuntannin ko jon ta don ?  
Ko Aw Bee ta don.  
Kuntannin k'ale ta don,  
Nkumanw ta bee kofe,  
Nkumanw k'u ta makono.  
Nkumanw sira kongo na.  
Dugu nana je tuma min,  
Darakaw nana tuma min,  
Kuntannin ko jon ka dumuni,  
Ko Aw Bee tuguni.  
Kuntannin k'ale kofra tuguni.  
Nkumanw ma daraka dun.  
U kelen taara dugutigi nininka  
Mun na Nkumanw ma dumuni ke  
Dugutigi ye Nkutannin jaabi,  
Dumuniw nana k'aw bee ta.  
Nkumanw diminna Kuntannin koro.

Nkumanw y'u kamansiw bosi a la,  
Nkumanw jiginna ka Kuntannin to,  
Nkutannin kononafilila jiginko la.  
Kuntannin ye Nkuman kelen ci,  
O ka taa fo Kuntannin muso ye  
A ka Kuntannin binyoro laben,  
Binyoro ka ke fen magama ye.  
Ciden ye ci fo Kuntannin muso ye,  
Ciden ye ci fo a nejugu kan.  
Muso ye kabakuru ni negekuru bila  
Kuntannin binna olu kan  
O binni ye fi ne bila Kuntannin na.  
N y'o bila yen.

#### **Ɔininkaliw ?**

- Kuntannin ye mun ke Nkumanw na?
- Nkumanw ye mun ke?
- Faamuya jumen be nsirin in koro?



Surukuba  
ni Bubutiga

## B Ny'a da Surukuba ni Bubutiga la.

Sisan mogow ko dine tinena.  
Dow ko dine ma tine,  
Ko hadamadenw de tinena.  
A be se ka fo fana,  
Ko kungo tinena bi,  
Dow fana na fo o la,  
Ko Kungosogow de tinena,  
Ko n'o te kungo ma tine.  
Fob Kungosogow tun be nogon fe.  
U tun ye nogon sigi nogon numan ye,  
O waati tun ka di kosebe.  
Suruku ni sogo caman tun ka di,  
Suruku ni Warabilen diyara,  
U kera teriw ye,  
U ka sigi diyara.  
Surukuba tun b'a denw kalifa,  
U tun be kalifa Bubutiga ma,  
Ni Suruku be taa Kungo yaala.  
Suruku tun be Kungo yaala,  
Suruku tun b'a balo nini,  
Suruku tun b'a denw balo nini,  
Suruku tun b'a denw balo nini,

Suruku tun be Bubu balo nini.  
 Don dow la, kungo be diya,  
 Suruku te meen kungoyaala la,  
 Dumuni be soro ka na so.  
 Don dow la, kungo be goya,  
 Suruku be meen yaala la,  
 Suruku be segen kosebe,  
 Dumuni te soro ngoya la  
 Bubutiga be to denw koro,  
 A b'u kolosi ko numan,  
 A b'u ladon kosebe,  
 A b'u beerebeere haali.  
 O ka di Surukuba ye,  
 Surukuba be Bubu ladiya.  
 Don bee te baba-i-ni-ce ye,  
 Nin don kera don gelen ye.  
 Surukuba taara kungo yaala,  
 Suruku ye kungo yaala kosebe,  
 Dumuni ma soro Suruku fe,  
 Suruku sira kungobolow fe,  
 Bubutiga timinangoyara.  
 Kongo ye bugutiga mine,  
 Kongo ye Suruku denw mine,  
 Bubu ye Suruku denw dun.  
 A y'u dun kelen,  
 A y'u dun fila,  
 A y'u dun saba,

Suruku den tora kelen ye,  
 Bubutiga fara ko numan.  
 Suruku seginna don min,  
 Suruku y'a denw ko nininka.  
 Bubutiga ye den kelen lana,  
 Suruku k'a den tow,  
 Bubu k'ale y'u dun,  
 Bubu ye kojugu ke,  
 Bubu ma sira k'a fo.  
 Suruku k'a te Bubufaga,  
 Suruku k'a te Bubu gosi.  
 A k'a be fen ke Bubu la,  
 Fo ka saya se Bubu ma,  
 Bubu te nine o ko ko.  
 Suruku ye nege da tasuma na,  
 Suruku ye nege kalaya,  
 Suruku ye nege bilen,  
 Suruku ye nege bilen kosebe,  
 A ye nege bo tasuma na,  
 A ye Bubu sigi nege kan,  
 A ye no bila Bubu la,  
 O no te tunun tugun.  
 N y'o bila yen.

#### **Nininkaliw :**

- Bubu ma boli, o nena wa?
- Suruku ka baara fana nena wa?
- Hakilinan jumen be soro nsirin in koro?





Dennin dɔ ko Njɔ.

g Nin kera dennin do ye  
ko Njo.

Njo tun ye npogotigi ceni ye.  
A nenatigelen Cenin do ker'a fe  
O Cenin ker'a terike ye,  
O Cenin kera a kamalen ye.  
A furutuma selen, a faw y'a di,  
U m'a di a kamalen ma,  
U y'a diyagoya ka di ce ma.  
Njo ma ban furu ma,  
Njo sonna faw ka kuma ma,  
Nka Njo ma ne a kamalen ko,  
Nin kera koba ye Njo bolo.  
Njo k'ale te taa a kelen,  
A ko Cenin ka taa ale fe.  
O kelen, kamalen jrela,  
Kamalen jrela,  
Ka jre,  
Ka jre fo Njo ka celataa don.  
Celataa don selen, Njo y'a fo Cenin ye,  
Cenin k'ale te se ka taa.  
Kamalen kasira, ka kasi.  
A k'ale be se ka Njo bilasira,

U taara se so kofe,  
 U selen yen,  
 Cenin k'ale be segin.  
 Njo ko ale diyanyebaa mana segin,  
 Ale yere Njo na segin,  
 N'ale Njo diyanyebaa mana taa,  
 A le yere Njo na taa.  
 U tora ten ka taa,  
 U taara ten ka taa,  
 U taara se Njo ceta la.  
 Celakaw k'u ni Cenin ka taa,  
 U ka taa nogonfe binjeni na.  
 A ko Njo ma, n y'a fo i ye de,  
 An be taa binjeni na,  
 Nka ne te segin tun,  
 U na ne faga yen Njo.  
 Cenin be taa tuma min binjeni na,  
 A y'a nefe Njo ye,  
 Njo ka ji ke filen kura kono,  
 A ka filen kura in sigi negen kono,  
 A ka binkoro da filen kunna,  
 A ka ji kolpsi filen kono,  
 Ni ji ne bilenna,  
 Ni ji ne bilenna,  
 O y'ale fagalen ye.

Njo tora ka ji kolpsi,  
 A nana soro ji bilenna.  
 A kasibaab taara kungo kono,  
 A y'a soro a kamalen dalen,  
 A kamalen su dalen don,  
 A diyanyemogo su dalen don,  
 A diyanyemogo sara binjeni na.  
 Njo ye sa fila soro kele la,  
 Sa kelen ye kelen faga,  
 Kelen do taara fura tige,  
 Njo dogolen be k'u laje.  
 A ye fura da salen kan,  
 O wulila ka taama,  
 O kununa ka taama.  
 Sa fila bee taara tu kono.  
 Njo dogolen bora tu kono,  
 Njo ye saw ka fura to ta,  
 A nana k'i biri a kamalen kunna,  
 A nana ka fura k'a kamalen kun na.  
 O fura diyara kosebe,  
 Njo kamalen wulila  
 Njo n'a kamalen tugura nogon ko,  
 U taara nogon ko.  
 U taara buguda sigi,  
 U ye buguda kura sigi,

Sigi diyara  
Buguda bonyara  
Kamalen kera dugu masake ye.  
N y'o bila yen

**Dininkallw :**

- Njo n'a kamalen na, jn de ka farin?
- Njo n'a kamalen na, jn be jn fe?
- Aw delila ka saw ka furakeli ko men wa?