

baganw ka banaw ani baganw baloli

kitabunin in bè baganmara de kun ka, b-

sinsin misimara kan :

- sumaya

I misibanaw : - jofèba

- senkelennin

- nankulenbon

- tulodimi

- npèrè

2 baganw labaloli :

SUMAYA

sumaya ye funteninajamana bana ye. a bè se ka sokònbaganw minè cogo min, a ka jugun kungokànòtaw fana ma ten.

1 - sumaya bè dòn cogo dí?

taamashyèn jonjòn tè sumaya la, nka a kòlòs ìra n'a bana bè bagan min ná o bè :

- fasa

- k'a siw jò

- k'a kònò boli, tuma dòw la joli bè se ka ye a bo la

- sumaya bè bagan min ná nagakòròla bè lafa jí kòlònkòlò n (jí jugu)

- bana in bè kè sababu ye ka misimuso dòw kònò tìnyè.

- banabaatò nònò bè dògòya

- a bè bògò dun

- a bè nagasi fo k'a sa.

(sumaya bè se ka bange teliya baganw na, bagan minw t'a bana kun i n'a fò gònganw, walima yòròw la lènw (dènw) bugunnen bè yòrò minw na.



mini fashen a siw jalen dai

2 - sumaya bè sòrò cogo di?

dimògò suguya dòw, i n'a fò dènw (lènw) ani sigitègè, olu ka kínni sen fè u bè banakisè ladon baganw farikolo la. dimògò minw bè bugun jida tulerw la.

sumaya mana mèrè minè, a bè se ka kènèya a yèrèma. dènma yòrò la, ni bagan kun sara ka sòrò a tè bana wèrè tamashiyèn jònjòn jira, an bè se ka si ga sumaya la.

3 - sumaya bè furakè cogo di?

sumaya fura ka ca, wa bana in kènèya ka di: sògòli kelen bè se k'a ban

4 - baganw bè tanga sumaya ma cogo di?

- ka dimògò (dèn, sigitègè) silatunun
- ka dèn mayòrò tuw tigè walima k'a yòrò to yen.
- ka baganw sògò
- ka baganw marataw kè baganw ye bana in man telin ka bagan minw minè in'a fò mèrèw
- bagan minw bè bò yòròla ka taa yòrò wèrèla, ka furaji kè olu ka min b'u tanga kínnifèn ninnu ma, n'u bè tèmè dènma yòrò fè.

JOFEBA

jòfèba ye misiw ka bana juguba ye ; fogonfogon bana don .

misi kènèman b'a sòrò misi banabaatò ninaklil fè . tuma caman a bè fogonfogon de minè.

1 - jòfèba bè dòn cogo di?

misi bè sògòsògò sògòmada jòona fè ani su janfalen, dimi bè a disil la. o bè dòn n'i ye bolonkòni digi a barasakolow ni nyògòn cè. nunji bè bò nunwo kelen fè.

ni bana juguyara, misi bè jò k'a nyèfèsenw waga, bana waatl la, sògòma joc na fè, n'i ye misiw girin wèrè kònò, banabaatòw bè sògòsògò

2 - jòfèba bè furakè cogo di?

fura jònjòn t'a la sisan.

3 - misiw bè tanga jòfèba ma cogo di?

- banabaatòw bè bò misi tòw la
- misi fagalenw disikòndòfènw ka kan ka jeni to k'u sisi walima k'u datugu dlingè kònò, dlingè min dunya ka kan ka tèmè mèrèrè l ni tlla kan.
- baganw ka kan ka sògò san o sr

## SENKELENNIN

senkelennin ye bagarw ka bana juguba ye, nka a tɛ hadamadenw minɛ.

banakisɛ don tuma bagan na ani taamashiyɛn fɔlɛw hɔ tuma cɛ bana tɛ don.

*entre le moment ou le "virus" pénètre de l'animal et l'apparition de premiers signes, on ne peut pas savoir que la bête est malade*

### 1 - senkelennin bɛ dɔn cogo di?

#### a) bagan nyana ma

bana daminɛ tuma .

- fari bɛ goniya
- bagan bɛ yɛrɛyɛrɛ .
- a fari bɛ faga a kan, a kunna bɛ sumaya .
- a tɛ nyanyimini kɛ tuguni
- a kɔnɔ bɛ funun dɔoni ka ja
- a nɔnɔ bɛ dɔgɔya

ni bana taara nyɛ, kuruw bɛ bɔ fari bumayɔrɔ la (woro ni kaman)

- kuru ka goni, bagan bɛ segelen
- n'i ye kuru bisi, a bɛ mankan bɔ

ni bana juguyara ka tɛmɛ nin bɛɛ kan, fari bɛ sumaya bagan bɛ sa tile 2 wa-  
lima tile 3 kɔnɔ. bana minɛ cogo dɔw ka teli bagan fagali fɛ ni dɔw ye  
senkelennin kuru bɛ se ka bɔ bagan musoyayɔrɔ la.

#### b) bagan su la

- bagan su bɛ toli joona .
- kuru cilen kasa bɛ i n'a fɔ naare kumu kasa
- a sogo bɛ bilɛn .
- a samana b'a coge la o de b'a ni da bɔ nyɔgɔn na .

...../.....

### 2 - senkelennin bɛ sɔrɔ cogo di?

bagan banabaatɔ bo n'a su de bɛ kɛ sababu ye ka banakisɛ lasɛ bin dumunta  
ni ji minta ma .

### 3 - senkelennin bɛ furakɛ cogo di?

- sɔgɔli de b'a ban
- n'a taamashiyɛn bangeraw aw ka bagarw  
gɔtɔrɔ sɛgɛrɛ joona .

### 4 - bagarw bɛ tanga senkelennin ma cogo di?

- bagan banabaatɔw ka fara ka bɔ kɛnɛmanw na
- ka bagansuw jeni fɔ k'u sisi
- an k'an tanga banabaatɔ joli ma
- bana mana pyi yɔrɔ o yɔrɔ, nyɛmɛgɔw ka ladɔnniya a
- baganw sɔgɔli bɛ wajibiya
- o tɛmelen kɔ, san o san samiyadonda la, u ka kan ka sogo

## NANKULENBON

nankulenbon ye bana ye min bè baganw bée lajèlen minè :  
 k'a ta saga la k'a bila ba misi, falli, so ani nyaamè la. a bè sokònò baganw  
 minè cogo min, a ka jugu kungokòndòtaw ma ten. nankulenbon bè bagan  
 min na . o sogo dunnì b'a bana yèlèma mògò la .

1 - nankulenbon bè dòn cogo dí ?

basigilen tè bagan na, nka sanni a ka bagan faga, taamashiyèn dam  
 dòw bè se ka ye bagan na

- bagan fari bè gan ,
- a bè yèrèyèrè .
- joli bè bò a nyègèné na .
- a ninakili bè duuru .
- a kònò b'a dimi ka tila ka boli .
- joli bè ye a boji la .

ni bagan am yòrò min :

- a bè sín ka funun, k'a kòì bò
- a kònò faralen,
- x joli salasala finnen bè bò : joli in tè simi
- x a nènà bè kunbaya, k'a finya, wa a nòninen bè
- x a sogo n'a nugu bè finya yòrò caman na .

2 - nankulenbon bè sòrò cogo dí ?

banakisè de b'a lase baganw ma, o banakisè bè sòrò dumunikèyòròw de la,  
 bagan banabaatòw su ye yòrò minw lanògò; bon bè bagan min na o joli ma-  
 na se fèn o fèn ma, o bè se ka kè sababu ye ka bana in yèlèma bagan wèrè  
 fè wallima hadamaden fè.

3 - nankulenbon bè furakè cogo dí ?

a bana furakè ka gèlèn, bawo fura jònjòn t'a la

4 - baganw bè tanga bon ma cogo dí ?

- ka banabaatòw fara k'u bò tòw la
- ni bagan sara aw kana joli bò a la, a su bè jeni k'a sisi  
 dīngè kònò, dīngè min dunya hakè bè tèmè mètèrè kelen  
 ni tila kan
- ka bagan kènèbaatòw sògò sinyè kelen san kònò.

TULODIMI WALI TULOKARI

tulodimi ye bana ye min bè baganw bèe minè, yòrò saba de b'a la :

- kannata
- fognfognnata
- nugulata

1 - tulodimi bè dòn cogo di?

a - kannata

- banabaatò senna bè sumaya
- a fari bè goniya
- a kankòròla bè funun, jimin bè gèlèya a ma
- a daji bè kanga
- a nèn bè funun
- funun bè se kunkolo ma, ka sòrò ka jigi nyèfèsènw na.
- a ninakili bè degun

b - fognfognnata

- banabaatò ninakili bè telliya
- nunji bè shòolò
- a fari bè kalaya
- a bè yèrèyèrè i n'a fò nèn
- finfin bè ye a fognfogn kan bagan in salen kò.

c - nugulata :

- banabaatò kònò bè funun.
- a kònò bè kari.
- a daji kasa ka go
- joli bè se ka ye a boji la
- a barika bè ban

2 - tulodimi bè sòrò cogo di?

a bè sòrò dumuni ni ji minṭa fè. a ka teli ka sòrò kòbolo fè. banakisè minnu bè bò bagan bo n'u su la. olu de bè banakisè jènsèn bin ni ji la.

3 - tulodimi bè furakè cogo di?

sògòli de bè tulodimi ban  
ni taamashiyèn fòlenw bangera aw ka baganw na, aw ka kan ka misidòkòtòrò sègèrè joona

4 - baganw bè tanga tulodimi ma cogo di?

- ka banabaatòw fara ka bò bagan tòw la.
- ka baganw sògò sinyè kelen walima sinyè 2 san kònò . .
- bana y'u sòrò dumuniyòròni jiminyòrò minw na k'o yòròw bila sannì sògòli ka kè.

## NPERE

### 1 - npèrè ye mun ye?

npèrè ye fènyanama ye min bè balo baganw joli la, a musamanw bè fanw da dugukolo la, a fanw bè tòrò samiyè fè.npèrèw kununnen kò u kuntilenna ye an ka baganw de ye o kama, samiyè fè u ka ca misiw la, u bè nòrò u fan bée la, nka u ton yòròw ye.

- sínw
- dísidaw
- kukòròlaw
- tulokòròlaw

### 2 - npèrèw b'an ka baganw bana cogo dí?

- u kínnidaw bà.kè joli ye, wa n'an ma kòn ka a jolidaw furakè baganw golo bè tɪnyè, mus omanw sínw fana bè tɪnyè.

- u bè banakísèw ta bagan banabaatòw la k'u don kènèbaatòw joli la

### 3 - npèrèw bè kèlè cogo dí?

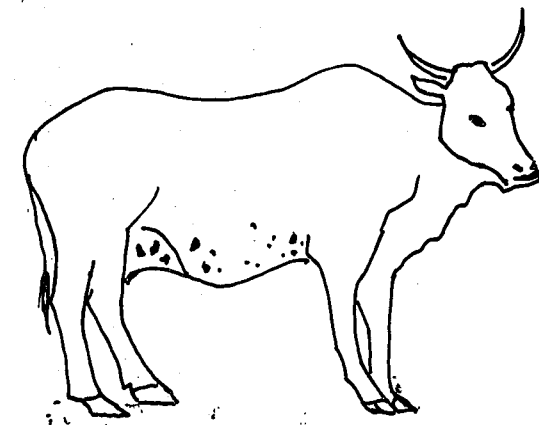
fura caman bè sòrò sísan ka npèrèw faga, u bè sòrò misidògòtòròw fè n'aw sera u ma u b'a kè cogo fò aw ye.



npèrè fabali



npèrè falen



misi npèrèma



BAGANW LABALOLI

baganmara cogo ka ca, u balo cogo fana ka ca. bagan bée ka kan ni dumuni -  
ba kè ye tile kònò. u ka dumuni jare bè minè ka da

- u cogoya kan : misiden ni misi kòròba balocogo tè kelen ye

- u ka baara kè cogo kan : baarakèla ni baarakèballi tè kelen ye.

1 - derw

derw bè bonya. o bonyali kònò u mago bè dumuni suguya wèrèw la minw  
b'u kolo don k'u farikolo yiriwa k'u tulò.

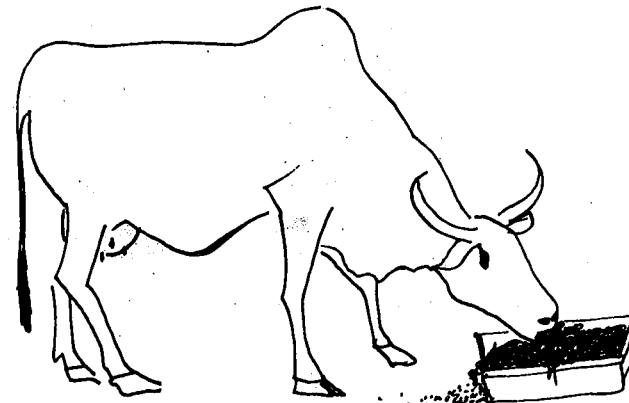
o dumuniw ye: tiganyaga, shòkala, bu.



misiden bē tiganyaga dun.

2- Kòròbalenw (kònòmaw, sindilaw)

olu mago bè dumuni wèrèw la minw bè den jilidi u kònò,  
ka nònò caya, olu ye : tiganyaga, kòrikisè, shòkala,  
shònyaga, bu, bulu nugu.

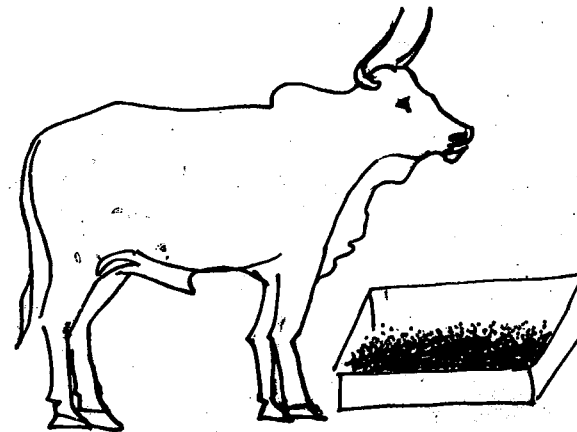


misi kònòma bè  
kòrikolo dun

3- dabamisi (bagan baarakèlaw)

olu mago bè dumuni la, minw b'u barika k'u ka baara nògòya.

O dumuniw ye : nyò, kaba, tiganyaga, shòkala, bin maralen  
dingè kònò. kògò fin ni tubabukògò bè di bagan ninnu bée ma.



sarimisi bē kòrikolo dun