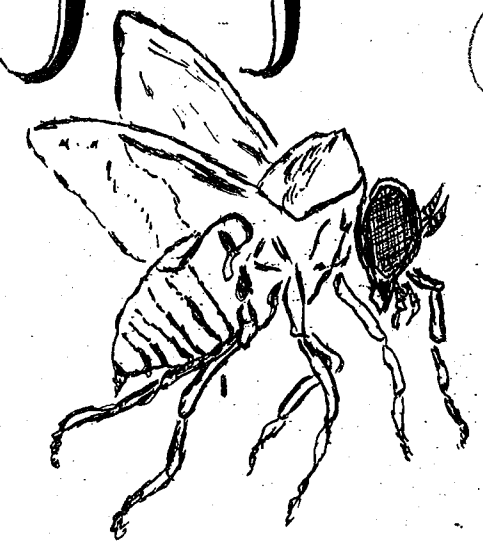


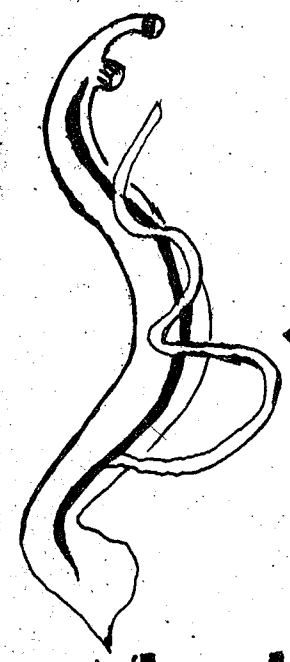
bana juquw

(b)

JU



mara ⇒



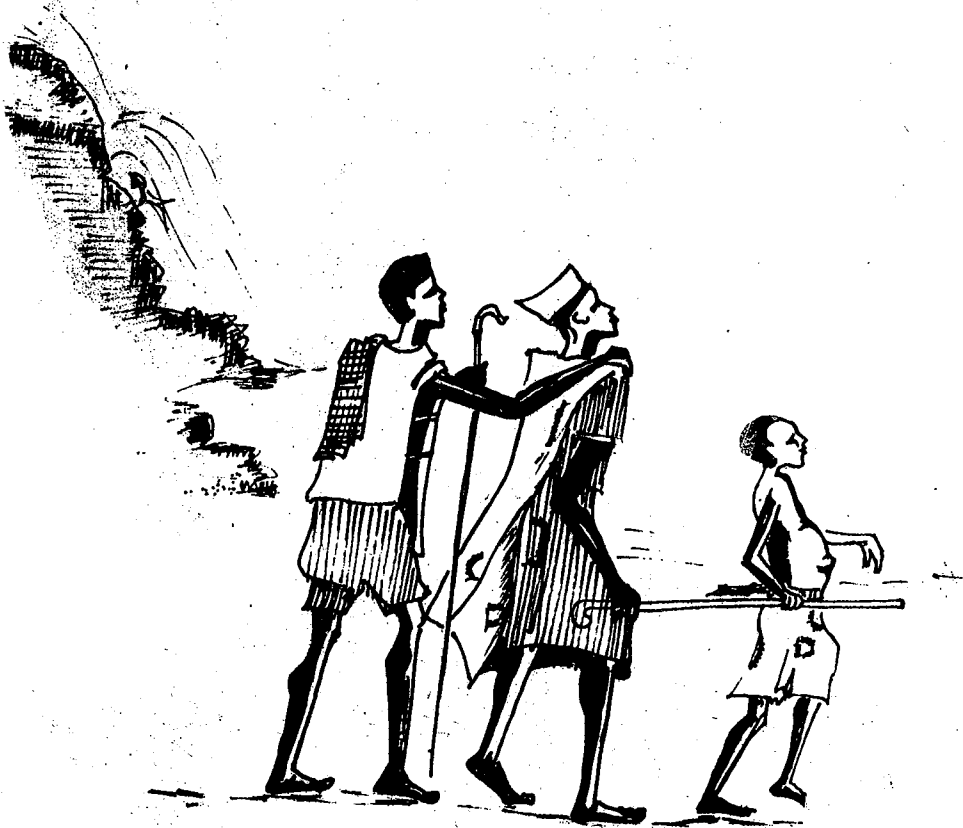
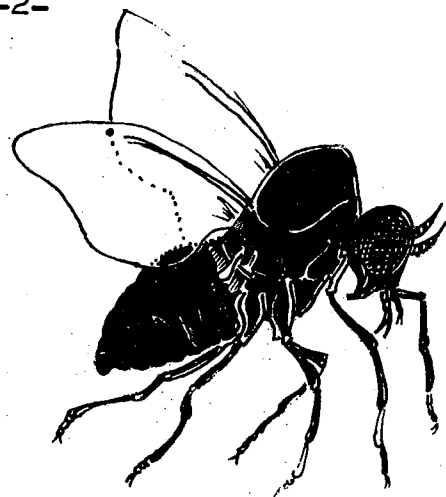
← nyègènébikenkè

kaliyaw ⇒



kitabunin in bē kunnafoni di aw ma
mali banajuguba saba kan :

- mara
- nyēgēnbilenkē
- kaliyaw.



mara

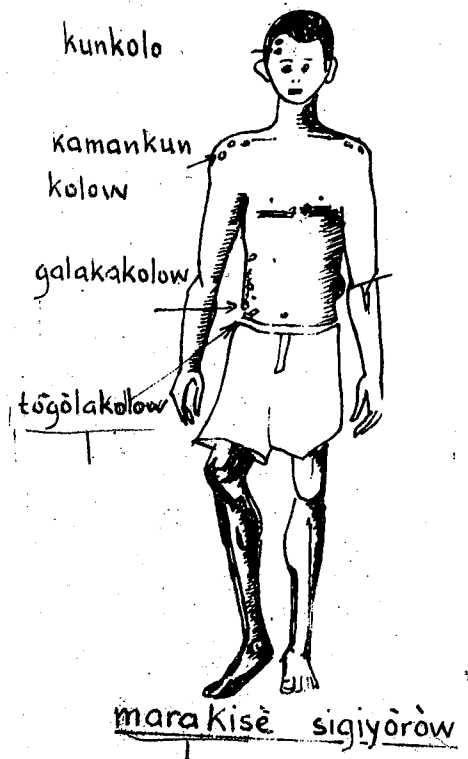
MARA

I - Mara bē dōn cogo gī

taamashiyēn saba b'a la :

- fōlo ye : kuruw

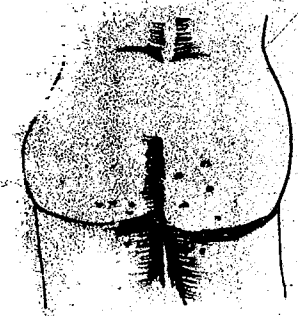
kuruw ka bon ni nyōgōn ye. dōw bē bolokōni kunba bō, dōw ka bon n'e ye. kuruw bōyōrō m'iw ka ca tōgō kunkolo saba kunkunkolo kuruw bē turukutu ka bō bolo kōrō a tē mōgō dīmi.



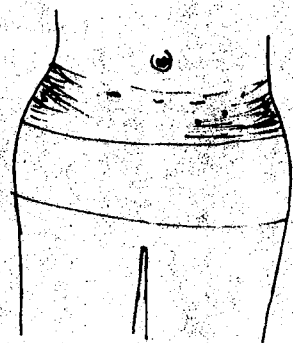
- filanan ye:: n̄enyē

fari b̄ n̄enyē, I b'I fari shiyēn f̄ a b̄ k̄ kaba ye.

O n̄enyē b̄ laban ka sen j̄ya



bobaraw la



c̄k̄isē la

mara n̄enyē



Senw̄na

- sabanan ye : nȳd̄im̄

nȳ b̄ n̄enyē, m̄ḡd̄ t̄ se ka yeli k̄ kos̄b̄ f̄it̄ri f̄

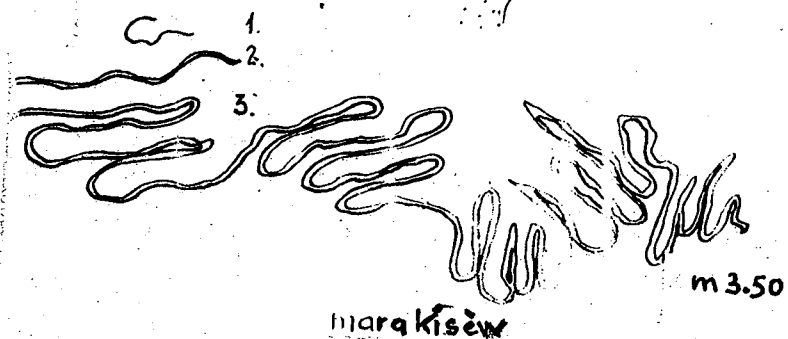
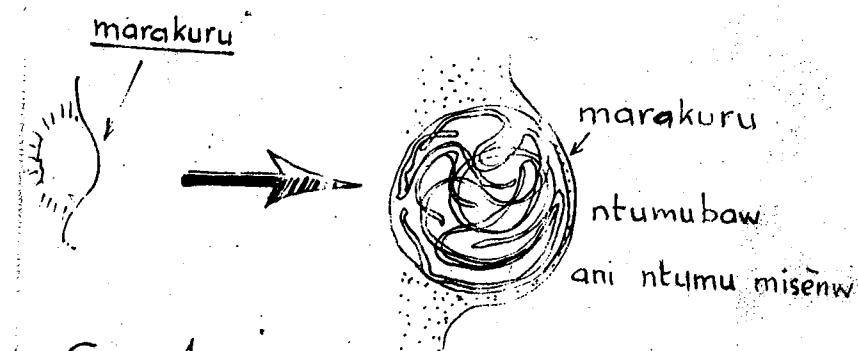
a b̄ goniya ka nȳ bil̄en, n'o m̄enna nȳ b̄ laban ka fiyen

2- Mara b̄ s̄r̄o cogo d̄i ?

mara sababu ye ntumu d̄o de ye, min b̄ s̄r̄o mara kuru k̄n̄o. mara ntumuba b̄ marakuru k̄n̄o min b̄ ntumu mis̄n̄w caman wolo ka j̄ns̄n̄ farikolo k̄n̄o.

musumusolen b̄ marat̄o c̄in, a b'o ka ntumumis̄n̄w ta k'o di k̄n̄e-bagat̄ow ma. o ntumu mis̄n̄w de b̄ bonȳa ka k̄ ntumuba ye. o ntumuba de b̄ kuru sigi fari la.

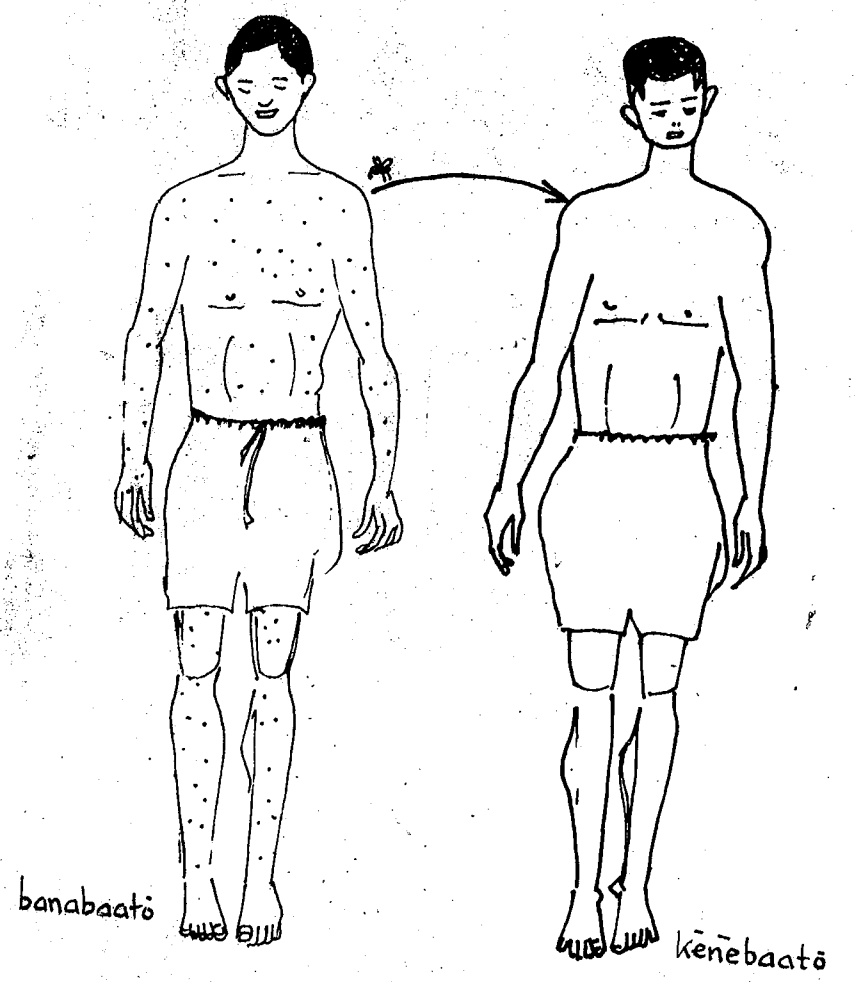
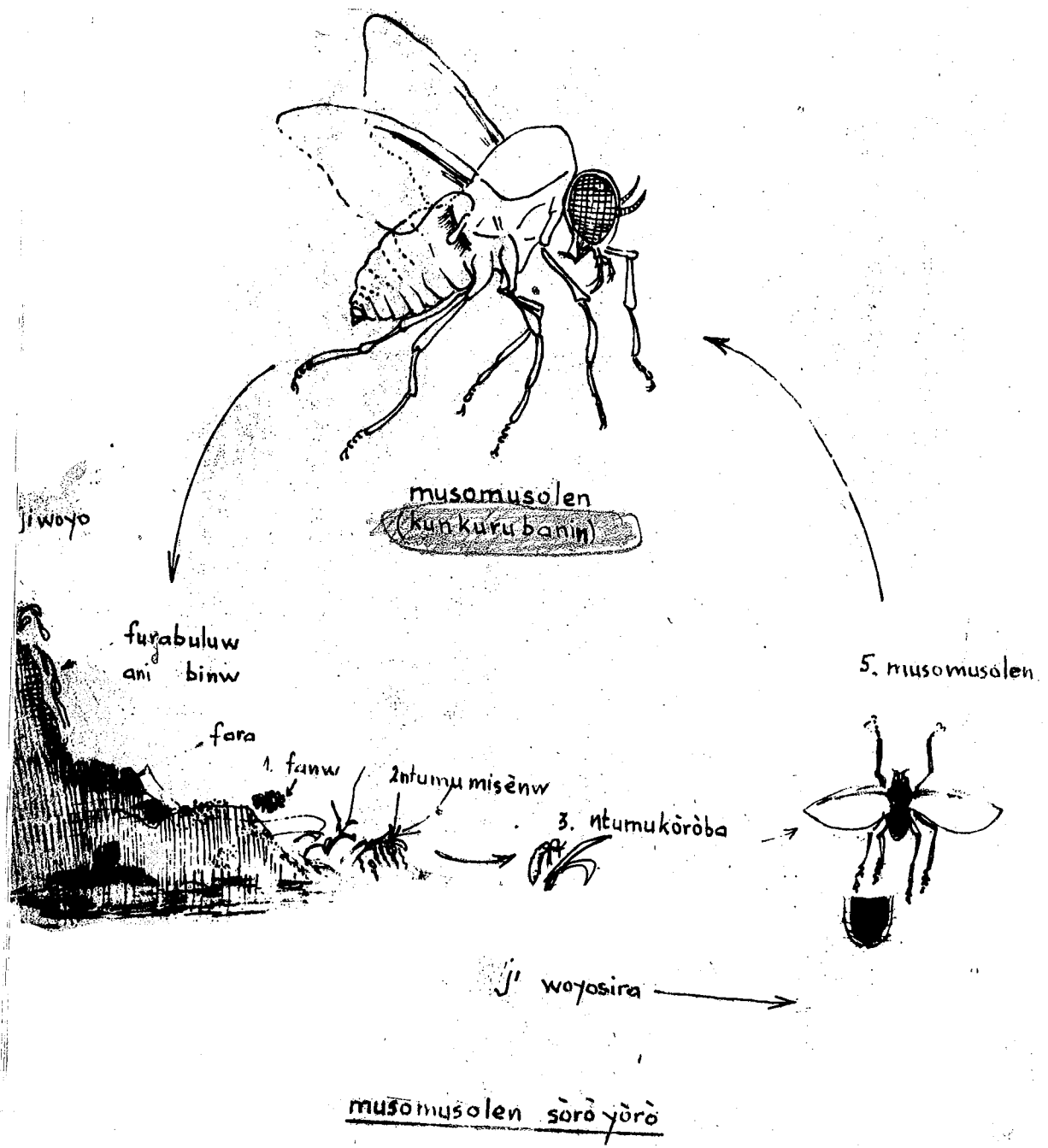
ni d̄ok̄ot̄or̄o ye kuru ci, a b̄ ntumuba s̄r̄o a k̄n̄o n'a ye wolo ncinin tiḡe a b̄ ntumumis̄n̄w de s̄r̄o minw t̄ se ka ye nȳ lan-kolon na fo f̄ennabonyalan (tubabukan na mik̄or̄sik̄opu)



1. nfumuden
2. ntumu c̄eman
3. ntumu musoman

3- Musomusolen sòrò yòrò :

Musomusolen bè sòrò jiwoyow da la, bawo musomusolen b'a kili da jiwoyo dòn de la. dugu minw ka surun jiwoyo da la, musomusolen ka ca yen, maratòw ka ca o duguw kònò.



musomusolen bè banabaatò cin ka ntumumisènw ta k'u di kènèbaatò ma

4 - Mara bɛ̀ kɛ̀lɛ̀ cogo dɪ?

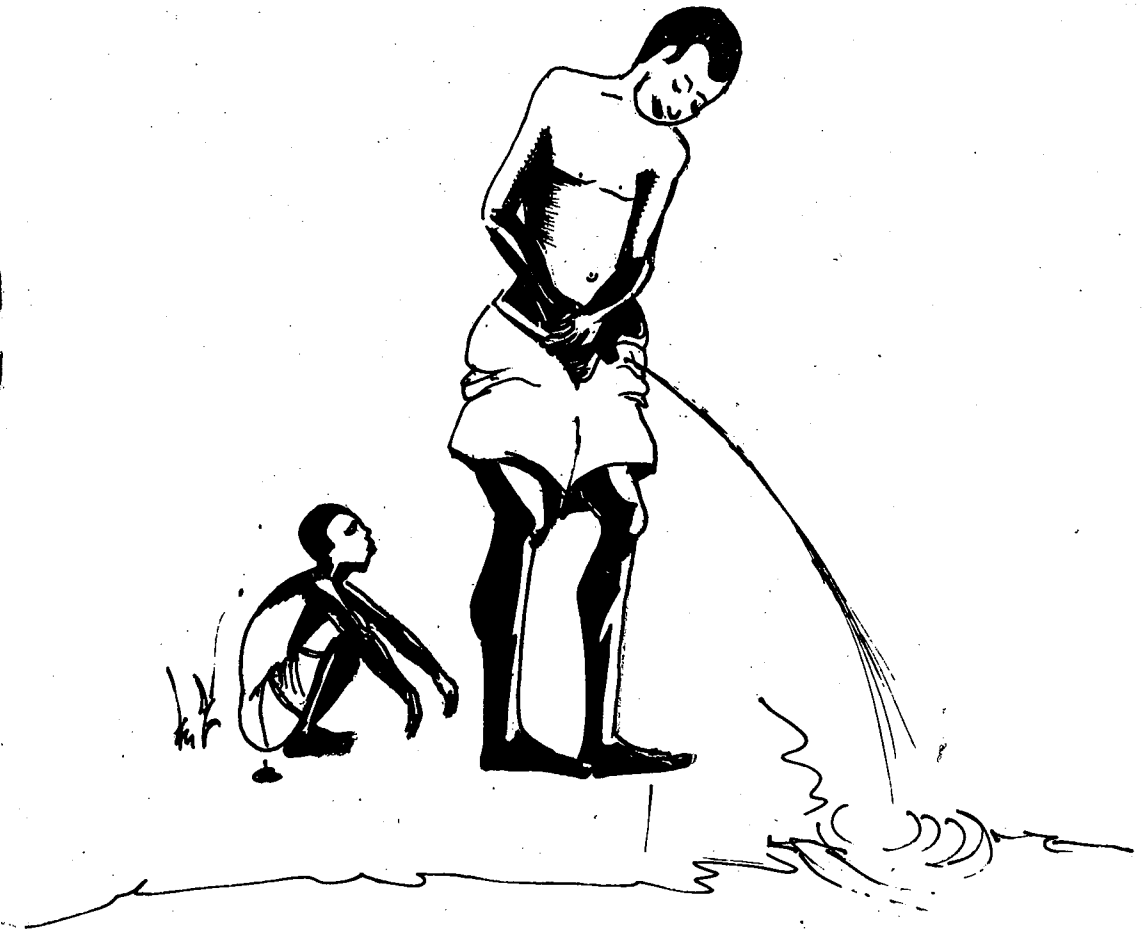
mara bɛ̀ kɛ̀lɛ̀ cogo saba la.

- a fɛ̀lɛ̀ ye ka wolo ci k'a kuru bɛ̀ ka ntumuba faga.

- a filanan ye ka furakise dɛ̀ dɪ min bɛ̀ ntumumisɛ̀nw faga wolo kɔ̀nɔ̀, nka o fura ka farɪn mɔ̀gɔ̀ ma, an ka kan ka dɔ̀gɔ̀tɔ̀rɔ̀ ka sariya bato.

- a sabanan ye ka musomusolen kilɪw faga jɪ la- o de b'a to, sankurun de bɛ̀ fura mugu jɛ̀nsɛ̀n Jɪ kan.

a baara daminɛ̀na sikaso ni banjagara mara la. a ka kan ka se marama yɔ̀r ɔ̀ tɔ̀w la.



nyɛ̀gɛ̀nɛ̀bilen kɛ̀

NYEGENEILEN (masadimi)

1 - a bè d'on cogo di?

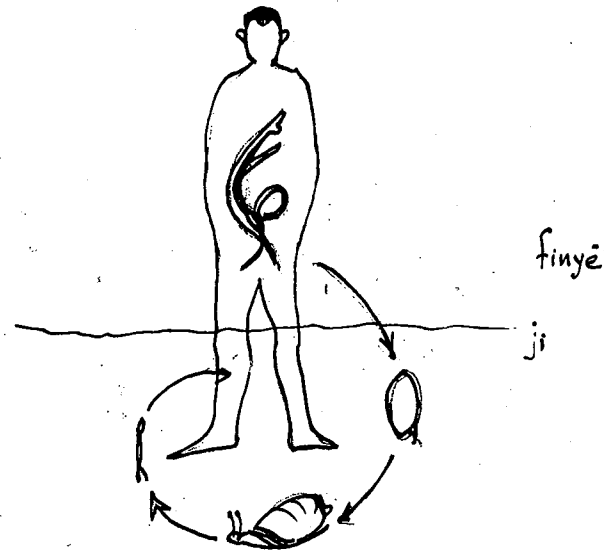
masadimi taamashiyèn ye saba ye :

- a) nyègèné laban ka bilen
- b) nyègèné bè kè sòn ní sòn
- c) n'a mènna a bè mògò jeni

2 - masadimi bè sòrò cogo di?

a bè sòrò ji la.

n'i donna ji la, a kisè bè sòrò sen fè. a bè don i wolo kònò, a kisè bolen bè njininkunba fè k'a ku kè tuloma ye.



sonisoni sòrò cogo

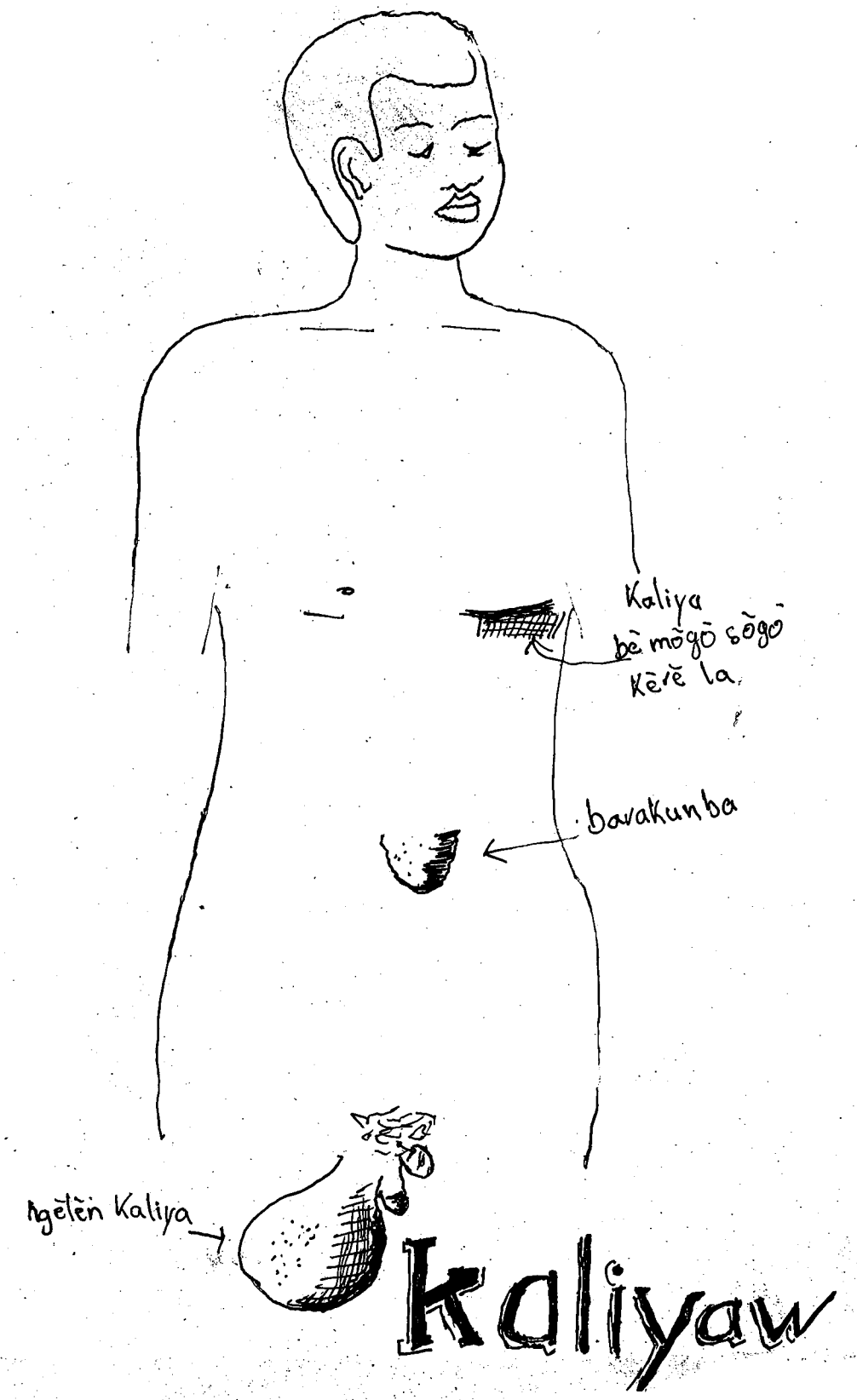
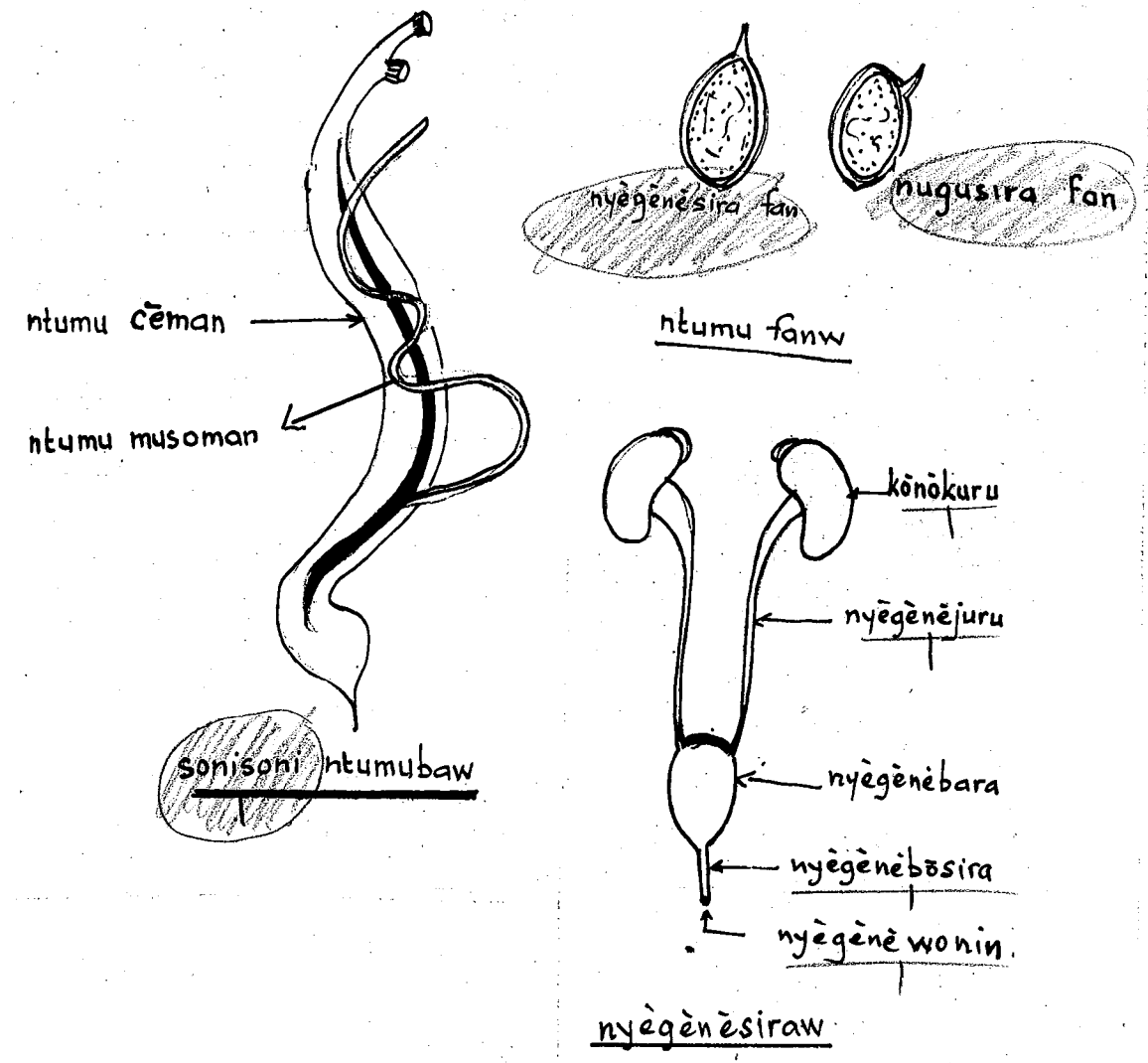
a joll ní nyègèné ni kiliw bè bò nyògòn fè ní nyègèné bè kè o de bè nyègèné bilen
 ní nyègèné kèra ji kònò, kiliw bè tòrò, a bè bò. a bolen bè furabulu misèn-
 man sima fè, siw b'a lateliya ji kònò, a bè taa don jilakelekele misènw kònò.
 n'a donna yen, a bè yèlèma ka kè njininkunba caman ye.
 ní njininkunba misèn bè don kelekele kònò ka taa ji la, n'a bènna mògò mín
 sen ma a bè don o kònò, a ku bè bin ji kònò.
 o de ye masadimi banakisè ye.

3 - masadimi bè kunbè cogo di?

a kunbè cogo ye naani ye.

- a) ka banabaatòw furakè
- b) ka nyègènékè dabila ji la,
- c) jilakelekele misènw bè ji mín na, an kana don o kònò
- d) ka fura kè ji la ka jilakelekele misènw faga.

a bè bonya, a ni kisè wèrèw bè nyògòn sòrò, musoman bè kònò ta, a ka misèn,
 a bè tèmèn jollisra misènw fè, ka taa fo nyègènèbara la. n'a sera yen, a bè
 killi da, a killi ka ca, nunkunin b'a la, o bè nyègènèbara sògò ka don a kònò.
 a sògòda bè joll bò



KAYA

Kaya ye si fil a ye

- kayaba : kayaba aní senba olu ye bana sifa kelen ye, u
bè kaya bonya, kelen ka sen bonya

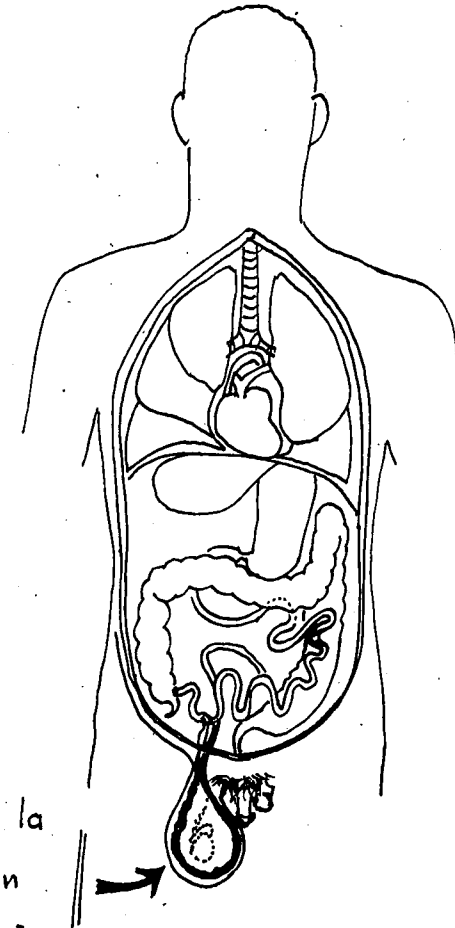
- nkèlènkaya

1. nkèlènkaya bè dòn cogo di?

a bè mògò dími, ka kuru sigi woro kòrò'n'i y'i bolo d'a kan, a bè
mankan bò

2. nkèlènkaya bè sòrò cogo di?

ní naga sogo fìyènyara a bè fara
nugu bè bò a fè ka kuru sigi wolo ju kòrò,
woro kòròla la - nugu bòtò aní a dontò, a bè mankan bò - a bè
dígi mògò la. ní nugu tònòmi na bo tè tèmèn, o bè nugu toli, o de
bè na ní saya ye.



ngèlènkaliya la
nugu bē jigin
kiliforoko kōnō

ngèlènkaliya

3. nkèlènkayatò man kan ka mun kè

- a man kan ka doni girin ta
- a man kan ka tontoni baara kè
- a man kan ka cun
- a man kan ka yèlèn fènw san fè



a kana doni girin ta.
a kan 'a cun ka bō fènw
bala.

ka banabaatō
kōnōbara siri



4. nkèlènkaya bè furakè cogo dī?

dògòtòrò kelen dōròn de b'a furakè

a b'a yòrò fara, ka nugu dīgi ka don, ka sogo kala nugu la, ka sòrò ka wolo kala a nò na
n'a bè mògò mīn na, i ka kan ka taa a fara jòona sanī nugu ka tònòmi,
nī nugu tònòmina, dīmi bè bonya, a tigi bè fòono, a tè bo kè, a ka kan
'a taa dògòtòròso la jòona, nī tletlancè tèmèna a tigi bè sa.