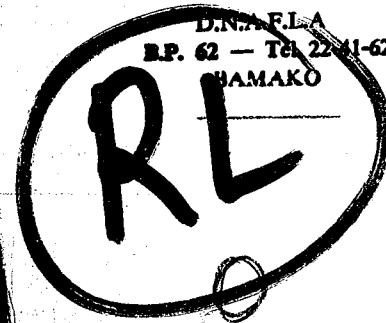


MINISTÈRE  
DE L'ÉDUCATION NATIONALE

CEM



# Dinyè cogoya Kalan

San Sabanan

Nin'gafe in dilala k'a nyèsin san naaninan kalandenw ma,  
dinyè cogoya kalan kan.

A kòndò kalansenw ni tubabu kalanyòrò ncinin taw bée ye  
kelen ye.

I n'a fò kalan cogo bè min fò, a bè dònnya kunfòlò di  
denmisènw ma, Dinyè cogoya kan.

Gafe in b'u doge kalan siya in na, ka faamuya d'u ma dīn-  
yè kòndò kobaw kan, ani u nyèfò cogo nyuman.

O cogo la, u bēna faamuya jēlenw sārò dinyè kòndò koba  
caman kan.

Nka, gafe in kòndòta ye Dinyè cogoya kalan kunkurun dō-  
ròn de ye.

O tuma na, a nyininen bè kalan siya in dōnnikēlaw ni kara-  
mògòw fē, minw bēna a kòndòta in lase denmisènw ma, u bēa  
k'u cēsiri ka kunkurun in dafa n'u ka dōntaw ye.

(Nin tē kun bō, nin tē kunbō, n'u farala nyògòn kan, a  
bè kē kunba kelen ye).

An ka foli bè Una Faran Kamara ye, ale min ye gafe in  
sēbēn.

I. An ka kôlôsi kè :

- An ka tile bô yôrô lajê sôgômada fê. An ja samalen bê cogo jumèn ? Fân minw b'an lamini na, olu fana ja bê cogo di ? Yala dôw ta b'u ni tile cê wa ? Walima dôw ta samalen bê cogo wêrê wa ? An k'an jô k'an nyèsin tile ma. O cogo la, yala tile bê bô an kô fê don dôw la wa ? A bê bô an kinin fê? An numan fê dun ? An nyèsinnen filê fan min na nin ye, ni tile tê bô yôrô wêrê si yen kô, o bê wele : kôrôn.
- An bê wulafêla la. An k'an nyèsin a tile kelen in ma ka jateminê kè fênw ja cogoya la. An b'a kôlôsi k'an yêrêw ja ni fênw ta bêe samalen bê ka taa an kôfê. An jô cogo in na, yala tile bê bin an kinin fê don dôw la wa ? A bê bin an numan fê ? An kôsinfan fê dun ? O fan in bê wele cogo di ? Nin fan in min filê, ni tile bê bin yen dôrôn de, o bê wele: tilebin.

- Sisan, an k'an jô k'an nyèsin kôrôn na k'an bolo fila kôrôn ta k'a lasama an kêrê n'an kêrê. O cogo la, an kininyanfan bê wele : worodugu, an numanyanfan bê wele: kênnyêka.

O tuma na, kôrôn, tilebin, worodugu ani kênnyêka de ye dinyê fan naani ye.

- Sèbèn kônô, wali jamanaw ja kan, an k'a dôn ko kênnyêka de bê san fê turna bêe, o la, worodugu bê dugu ma, kôrôn bê kinin fê, ka telibin kè numan fê. Dinyê fanba naani ninu ni nyôgôn cê y'a seiekew ye, n'o ye dinyê seleke naani ye.

II - An k'an ka faamuyali sêmètiya :

An k'an ka lakoliso jôcogo faranfasiya. A nyèsinen bê fan jumèn na ? A kôdonnen bê fan jumèn ma ?

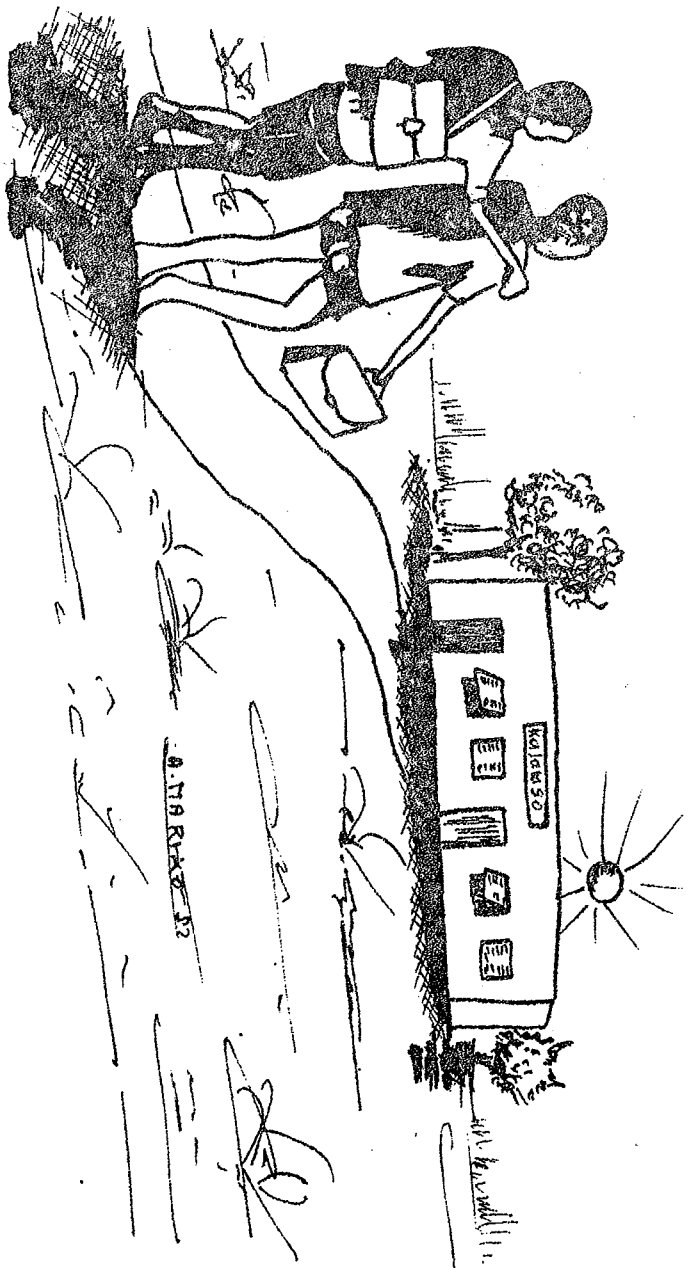
An k'a jôyôrô pereperelatigê dugu kônô.

Sugu bê dugu fan jumèn fê ? Misiri dun ? Dugutigi ka so ? An ni dugu jumènw ka surun ? U b'an ka dugu ni fan jumèn cê ?

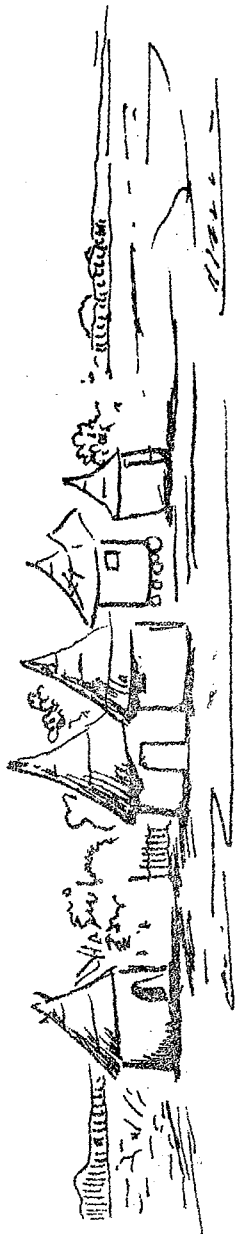
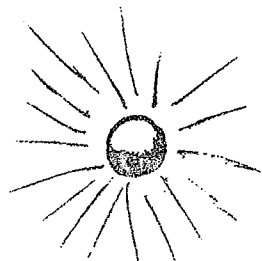
III - An ka nin to an hakili la :

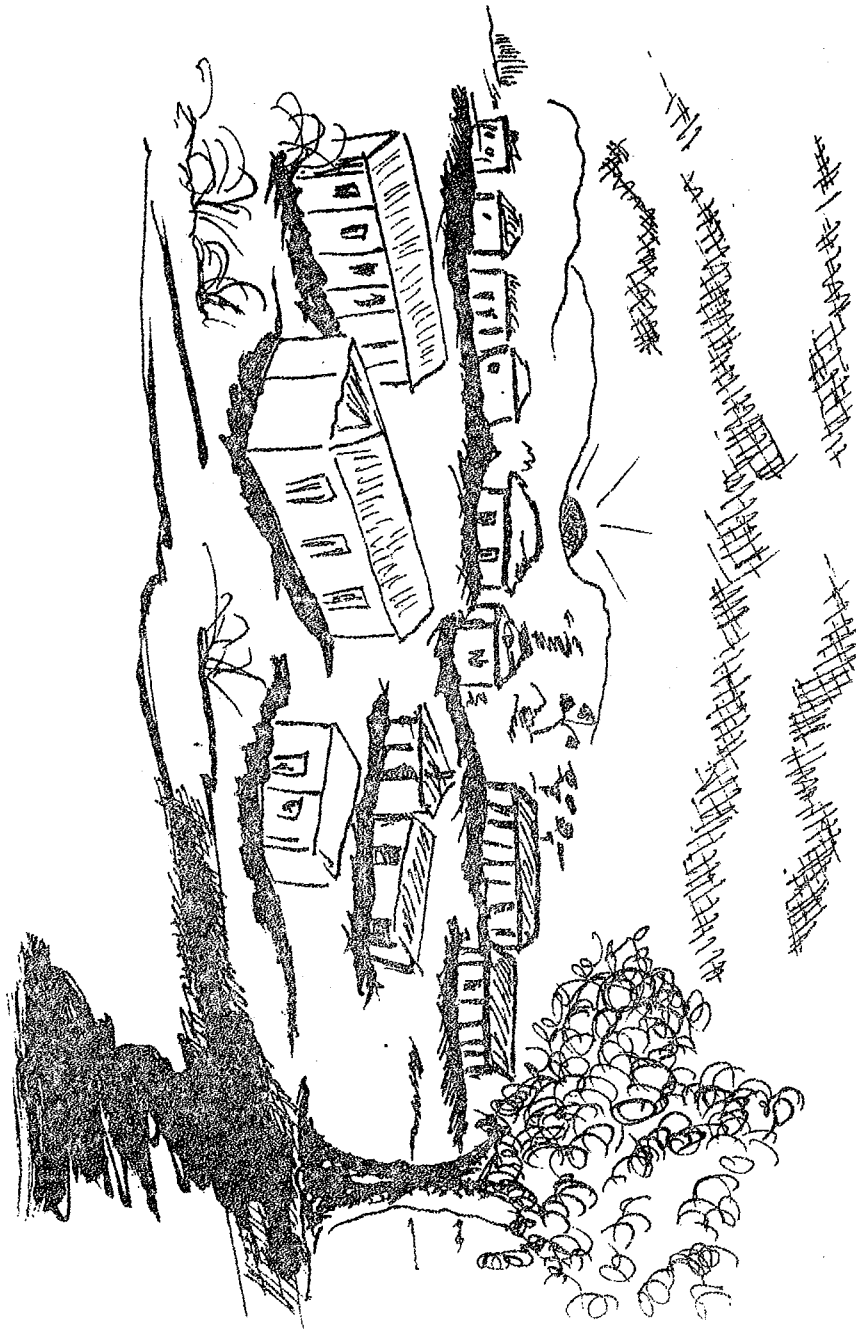
Sôgôma, tile bê bô kôrôn fê. A bê bin tilebin fê wula fê. N'an y'an jô k'an nyèsin kôrôn na, worodugu b'an kinin fê, kênnyêka b'an numan fê.

Kôrôn, tilebin, worodugu ani kênnyêka ye dinyê fan naani ye. Olu ni nyôgôn cê ye dinyê seleke naani ye.



14





1 - An ka kòlòsoli kè.

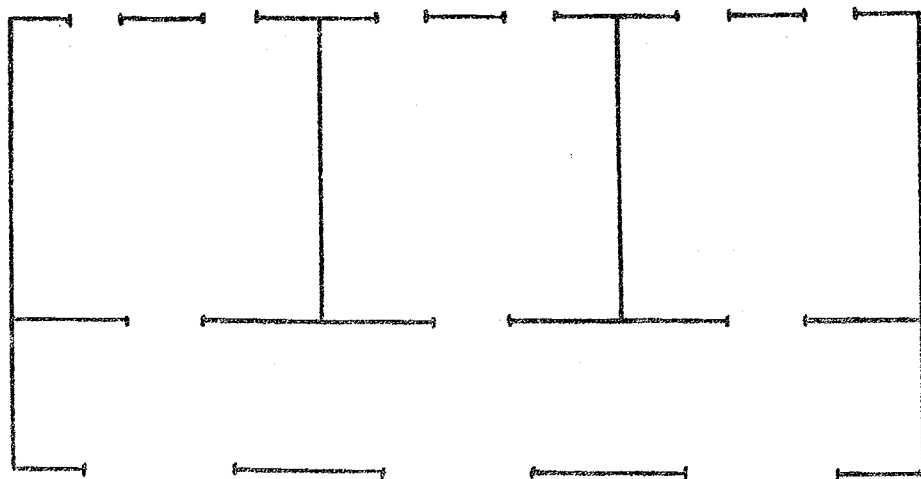
An k'an ka lakòliso kènè lajè k'a kòndosow sigicogo jate minè. An k'a kènè in suma k'a bonya dòn. An k'a kòndosow bée suma kelen-kelen. An k'olu ni kènè dan cè suma ka sòrò k'u ni nyògon cè fana hakè dòn. An bè da minw sòrò sumani in na, bée b'a dòn k'olu tè kun sèbèn kòndò. Hali n'a fòra k'an ka mètèrè kelen-kelen in bée nònabila ni sibiri nyè kelen-kelen ye, a tè kun sèbèn kòndò. O tuma na an b'a lajè ka mètèrè duuru-duuru bée nònabila ni mètèrètila kè mè kelen-kelen ye. Sèbèn kòndò.

O la, mètèrètila kè mè kelen sèbèn kòndò, o bè bèn mètèrè duuru wali mètèrètila kè mè duuru ma dugukoio kan .

O la, an bè se k'an ka lakòliso n'a konyèw bée nyègèn ci sèbèn kòndò, o bè kè kelen tila ko 500 nan ye n'o bè sèbèn 1/500.

11 - An ka nin to an hakiliila :

Lakòliso nyègèn ye fèn ye min b'a n'a kònsaw bée jò-  
yàrò n'u cogo pereperelaiigè sèbèn kòndò.



1 - An ka kòlòsili kè .

An k'an ka dugu sigiyàrò lajè. A bè bamakò siraba da  
la, o b'a cèci kòròn ni tilebin. A kènyèkalafan ka bon  
n'a worodugulafan ye sinyè caman. A tilalen don kìn 7 ye  
n'olu bè wele sèkitèrèw. A worodugulafan bée lajèlen ye sèki-  
tèrè kelen ye, n'o ye sèkitèrè fòlò ye. A kènyèkalafan de tila-  
len don sèkitèrè tò 6 in ye.

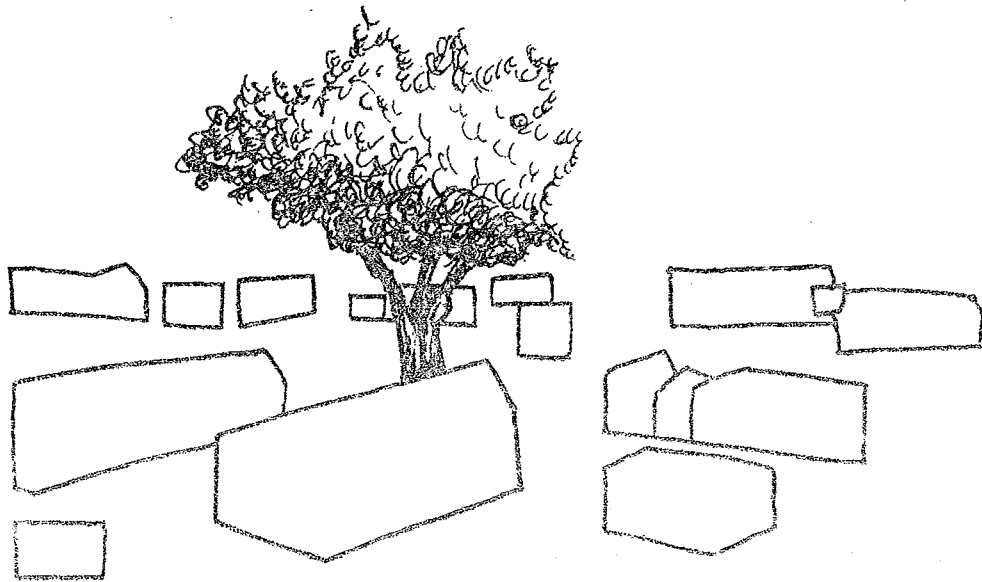
Dugutigi ka so ni forobasow bée bè sèkitèrè fòlò kòndò, i  
n'a fò : lakòliso, kòperatifu, denmisènninw ka nyèfajèso ani  
mèri. Sugufè fila b'a kòndò : sèkitèri fòlò ni wolonwulanan na.  
Sèkitèrè kelen-kelen in bée n'a ka misiri don.

An ka sèkitèrè ninnu ni nyògòn cè jare minè ka yàrò ba  
kofòlen ninnu fana sigicogolajè u kòndò. I n'a fò an y'a ye an  
ka lakòliso fa la cogo min na, n'an ye nin yàrò ninnu ni nyò-  
gòn cè suma, an tè se k'an ka dugu sigi sèbèn si kòndò o cogo  
la. O tuma na, an k'a mètèrè kèmè kèmè bée nònabila ni mè-  
tèrèrila kèmè kelen-kelen ye sèbèn kan.

O la, mètèrètìlã kèmè kelen sèbèn kan, o bè bèn mètè-  
rè 100 wali mètèrètìlã kèmè 10.000 ma dugukolo kan. An bè  
se k'an ka dugu n'a konyèw bée nyègèn ci sèbèn kan, o bè  
kè 1 tilã ko 10.000 nan ye n'o bè sèbèn 1/10.000.

II- An ka nin to an hakili la :

An ka dugu nyègèn b'a kinw n'a kòndò yòròbaw bée jò-  
yòrò n'a cogo pereperelatigè an ye sèbèn kan



I - An ka kòlòsili kè :

An y'a ye k'a fò n'an bè so, wali kin, wali dugu pilan  
kè, an bè da minw sàrò sumani na, a tē se k'a sigi o cogo la  
sèbèn kòndò. O tuma na, an bè da sòròlèn ninnu bayèlèma su-  
manikèlan naininw na ka hakè dò ta walasa a ka se ka kun sè-  
bèn kòndò. O la an bè se ka nin fèn kofòlèn ninnu bée sigi sè-  
bèn kòndò k'a pereperelatigè.

N'an bè kin, wali dugu, wali jamana ja dílan, an b'a fana  
suma nyègèn ta cogo la, walasa a ka se ka kun sèbèn kòndò. O  
tuma na, an nyè bè nin fèn ninnu la cogo min na, an b'u jira o  
cogo kelen de la sèbèn kòndò.

O la, an bè se k'a fò ko :

- so, kin wali dugu pilan ye fèn ye min b'a jèyòrò n'a cogoya  
bée pereperelatigè an ye sèbèn kòndò .

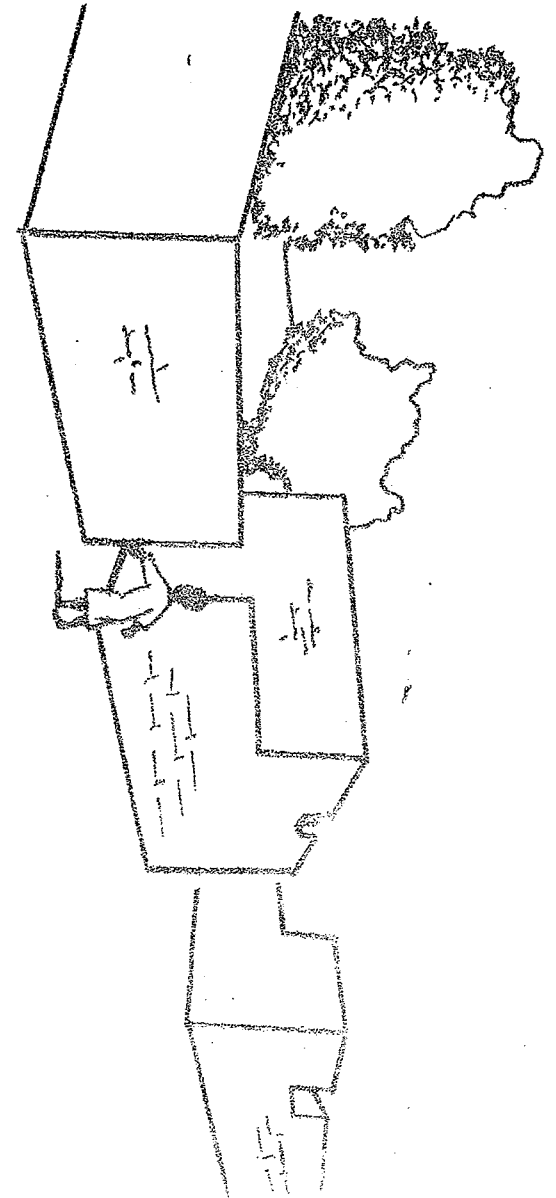
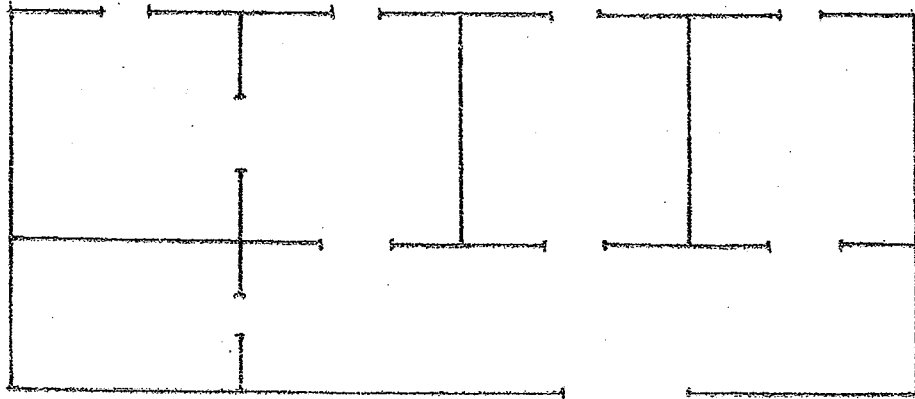
- so, dugu, wali jamana ja ye fèn ye min b'a yecogo jira an  
na sèbèn kòndò.

I. ja = danci

II- An ka nin to an hakili la :

- nyɛgɛn ye fɛn ye min bɛ so, kin wali dugu jɔyɔrɔ n'a cogo-  
ya pereperelatigɛ sɛbɛn kɔnɔ.

- so, dugu wali jamana ja ye fɛn ye min b'a yecogo jira an na  
sɛbɛn kɔnɔ.





I - An ka kâlôsi kè.

An bē fala kōnō. An ka fala kēnē lajē. An nyē bē farow dakēnyēlen na nyōgōn na fo ka faa sankolo ni dugukolo nōrō nyōgōn na. Nin kēnē dalen in bē wēle : jākēnē.

An ka yēlēn kō bolo fē. An sera yārō min na sisan, an nyē bē jākēnē la an ju kōrō dōnin, an b'a san fē an filē yārō min na nin ye, o ye tintin ya.

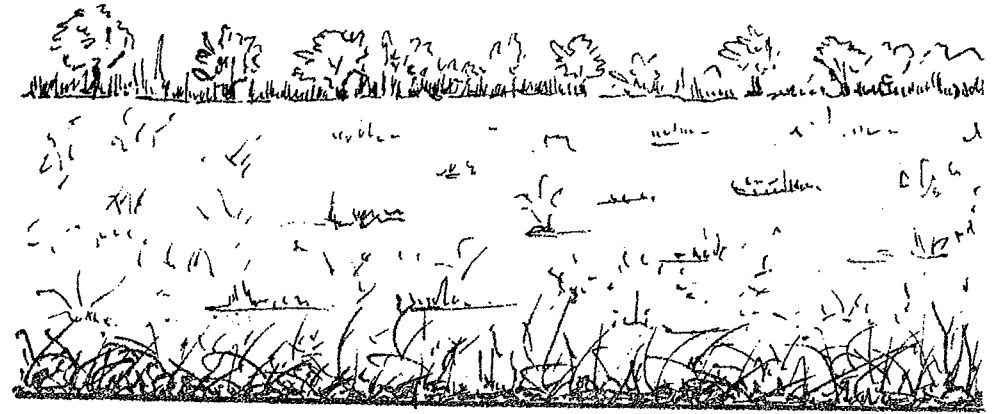
Sisan, an ka kō ji in bōyārō nylni. A filē o ye fō an san fē. A bē ka bō fara wo la.

Fara kurunba min balamininen filē an nyē kārō nin ye o ye kulu ye. An ye mun kâlôsi ?

An y'a ye ko tintin bē jē kēnē san fē, wa kulu fara bē tintin san fē.

II - An ka nin te an hakili la .

- jē kēnē ye dugumala dakēnyēlen ye.
- tintin ye dugumala yārō mayēlālen ye.
- kulu ye farakurufinti ye a bāe san fē.



I - An ka kòlòsili kè .

An ka bò dugu kòndò k'an jò k'an nyè fili. An bè kènè ye an lamini na, bin ni jiri bè min na, yòrò yèrè dów fana lankolon don nin fèn fòlen ninu na. I n'a fò an y'a ye cogo min na, an nyè bè kò bolo, tintinw ni kulu fana la an nyè kòrò.

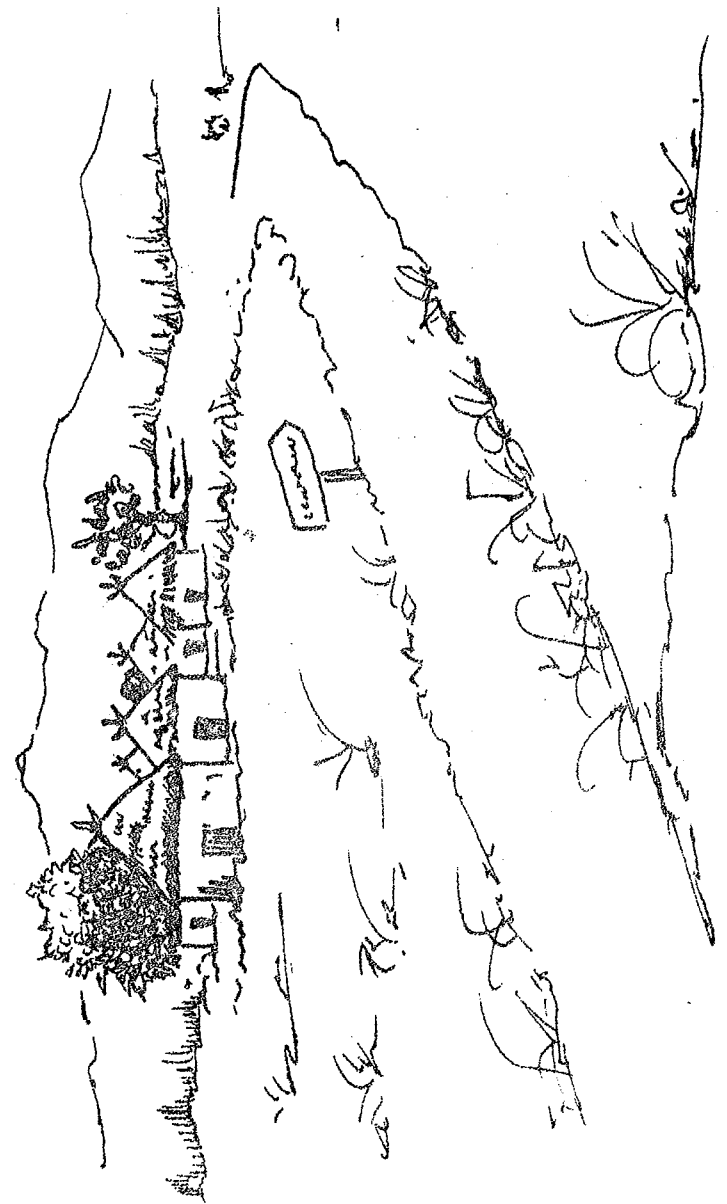
An nyè bè nin fèn minw na nin ye, an bè se k'a fò k'olu de ye dugukolo birifini ye walima dugukolo kanna.

Sisan an k'an nyè fili ka taa an nyèkòròfèn ninu dan na. An bè mun kòlòsi, an nyè b'a la san kolo ni dugukolo nòròlen don nyògòn na. Sankolo ni dugukolo nòrò yòrò o ye an ka yeli dan de ye. O bè wele : nyè dan.

II - An ka nin to an haki II la.

An lamininen don kènè lankolonw, ji, binw, jiriw, tintinw ani kuluw la : O ye dugukolo kanna ye.

An k'an nyè fili dugukolo kan fèn ninu dan na, an b'a ye sankolo ni dugukolo nòròlen don nyògòn na yòrò dō la, o ye nyè dan ye.



I - An ka kâlòsili kè .

N'an wulila ka bɔ sunɔgò la, an b'an ko, k'an jè. An bè sòrò k'an fa n'an ba ani an kàròw bɛe fò du kàndò, ka daraka dun. N'an tilara an b'an ka minènw ta ka taa kalanyòrò la. O waati bè wele ko sògòmada.

N'an sera kalanyòrò la, nègè bè gosi, an bè don ka kalan daminè. N'an ye dɔ kalan nègè gosiko filanan bè kè, an bè bɔ o la, ka finyè minè ka sòrò ka don ka tèmè ni kalan ye tugun. Sòoni nègè kan nyè sabanan bè bɔ, o ye sògòmada la kalan ban-nen ye. O waati la, n'an ya kâlòsi, an b'a ye ko tile b'an kuncè ma. A b'an jeni o waati la ka tèmè sògòmada kan. O bè wele tile se kuncè.

Selifana seli kò, an bè taa kalanyòrò la, o b'a sòrò tile farinya nògòyara. O ye an donnen ye wulafèla la sa fo ka tile bin.

Tile bè waati min kè a binni n'a bɔli cè o bè wele ko su.

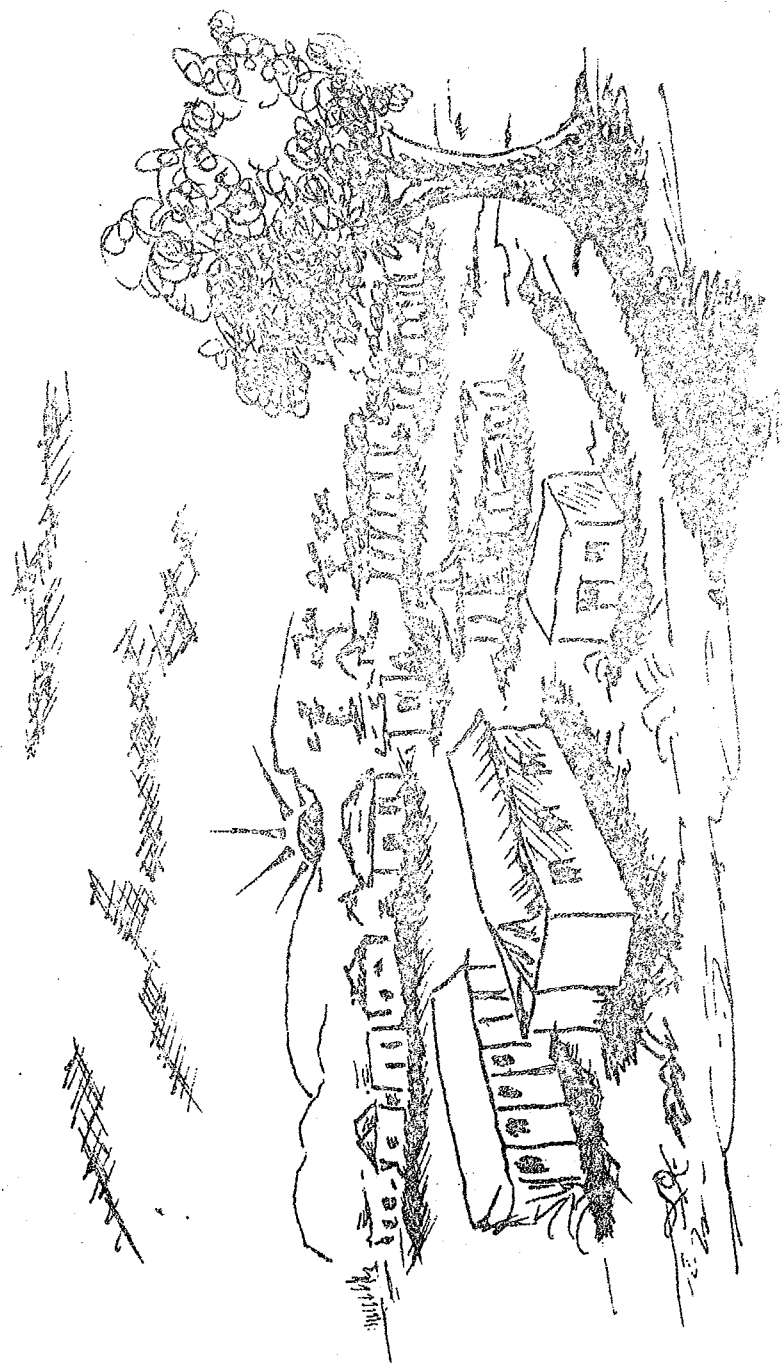
O kòndòna la, n'an ye dumuni kè, an b'an ka kalansenw ta ka sòrò k'an da fò sògòmada wèrè.

II - An ka nin to an hakili la.

K'a ta file bɔli la ka taa a bilá tile se kuncè la, o ye sò-gòmada ye. Tile se kuncè ni tile binni cè ye wulafèla ye.

Tile binni n'a bɔli cè ye su ye.





I - An ka kôlôsili kè .

An ka jiri buluw filè an lamini na. An nyè b'u lamagatò la. U bè ka lamaga finyè de fè. A finyè kun bè yòrò jumèn kan. A kun bè tilebin kan. An bè se ka finyè kunsinfan dòn cogo wèrè jumèn na. An bè se k'a minè gòngòn wali sisi taa-fan ma. Finyè sifa ka ca :

Finyè magan, n'o bè nèema di nimafènw ma.

Tilema fè, fununfunun bè wuli ka munumunu ka yèlèn san fè. Saminyè fè, sanfinyè bè ci, a bè kabanògòw laboli-boli san fè ka tinyèni caman kè. A bè sow wòrò, ka jiribolow fara, ka jiri dòw yèrè ju wuli.

Nafa bè finyè na :

Ni cikèla y'a ka nyò gosi a b'a fiyè finyè fè k'a kisè bò a bu la.

Mònnikèla bè rantan, siri a ka kurun na k'a bila finyè fè o ka taa n'a ye.

Ni fini kora k'a dulon, finyè b'a ja teliya la.

II - An ka nin to an hakili la.

Finyè sifa ka aa :

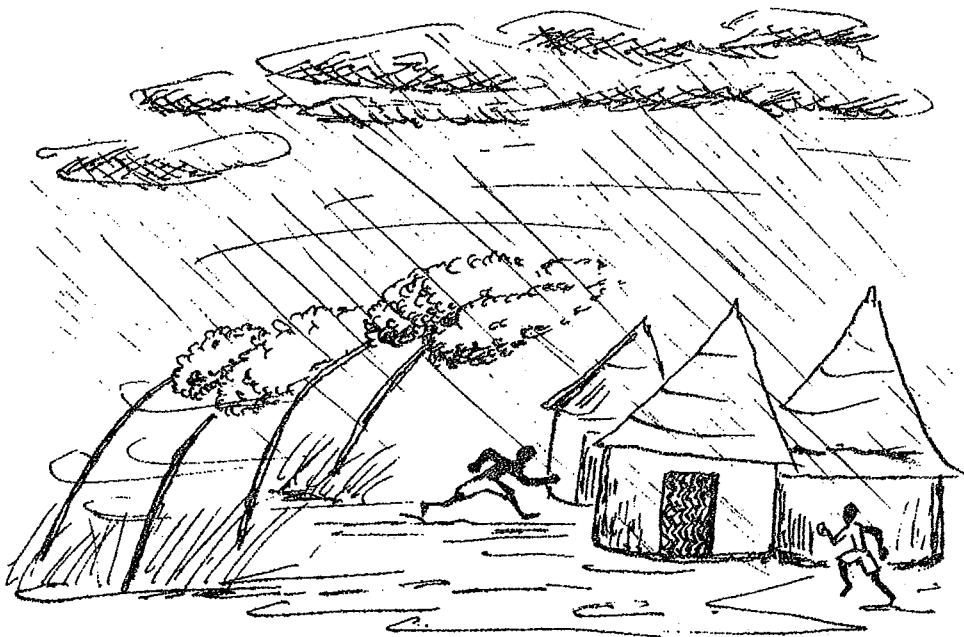
Finyè magan, fununfunun ani sanfinyè.

Finyè nafa ka bon :

An b'an ka nyò fiyè n'a ye.

A bè se ka kurun lataa.

A b'an ka fini kolenw jali teliya, o n'a nyògònna wèrèw.



I - An ka kòlòsili kè.

An bè kalo jumèn na sisan ? Awirilikalo.

Sanji tigèra kalo jumèn na ? Desanburukalo.

O tuma na, sanji tigè kalo jali ye nin ye ? Sanji tigè kalo naaninan ye nin ye.

An ka yòròw cogo mafilè :

Sankolo bulama don, nògò t'a la, tile ka farin, fo a b'a den ladòn, a bè mògò jeni. Finyè ganiman bè ci,  
Binw bèe jalen don k'u bilen. Baganw fasalen don, jiriw bèe bulu bònnon don.

Kòw jalen don, ka baji jigin.

Funtèni ka bon fo mògò wòsiji dõ bè dõ bèn.

Nin waati in bè wele ko : tilema.

A b'a taa zanwuye la fo zuwènkalo : kalo 6.

kalo 6 ninnu kòndò, baara aman be kè :

Suman ladila, bògò baara, nakò sènè, fèlèbò, ani u nyògònna wèrèw.

II - An ka nin to an hakili la :

Tilema fã san tã na, funteni ka bon, jiw bẽ ja, binw bẽ  
ja, jiriw bulu bẽ bõn, baganw bẽ fasa.

Mõgõw b'a waati kẽ baara misẽnw na.



I - An ka kòlòsili kẽ .

Kalanbila kalo fòlò ye kalo jumèn ye? A kalo fòlò ye Zuluyekalo ye. An ye jateminè min kẽ tilema kan, an k'o ni Zuluyekalo in waati ta kẽnỳè.

Nõgõ bẽ sankolo fan bẽe la, funteni bẽ yen , finyè ka goni a ka girin, a bẽ kirin tuma dõw la, a yèrè bẽ ci ni barika ye tuma dõw la fo a bẽ tinyènibaw kẽ : Jirijuwuli ni, sotufawaraka. San bẽ na ka tugu nyõgõn na , a bẽ kòtigè waati dõw la. O waati o bẽ wele ko : saminyè.

Finyè bẽ sumaya, funteni bẽ nõgõya ka taa a fã. Kõw ni baw bẽ fa fo k'u walankata. Ji ni bõgõ bẽ fan bẽe.

Binw bẽ falen ko kusa, jiriw bẽ nugu fo ka tu.

O b'a sòrò cikèla n'a ka foro bẽ nyõgõn na.

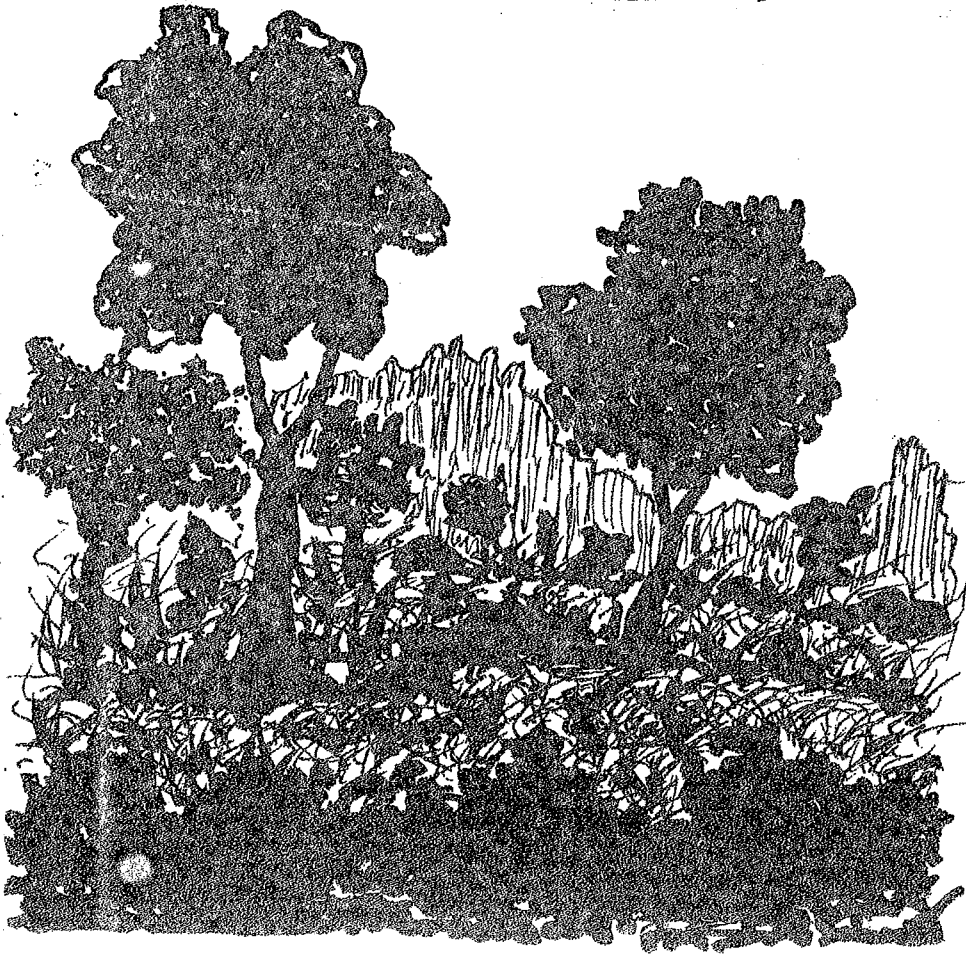
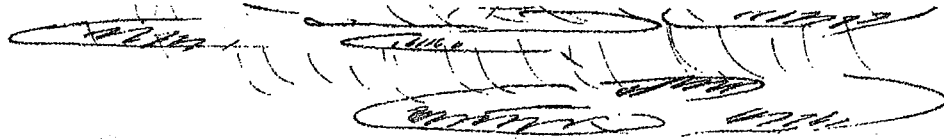
Baganw bẽ tulò barisa u bẽ dumuni sòrò ka ji min ka fa.

II - An ka nin to an hakili la.

Saminyè ye san nawaati ye. Foro cikè b'a kòndò. A b'a ta

Zuluyekalo ka taa a bila Desanburukalo la.

Bin bè falen fan bèe, jiriw bè tu. Kõw ni baw bè  
fa ka walankata. Bagamw bè dumuni sòrò ka fa, ka ji min  
u sago la.



I - An ka kòlòsili kè :

Ni san nana, a ji bè don dugu la cèncènmayòròw la, nka n'an y'a kòlòsi ji bè sigi yòrò dów la, o ye bógòmàyòrò ye. O cogo la, dugu jukòròla yòrò min bógò ka aa, ji jìginta in bè taa sigi o la ka kè jìbaraba ye dugu ju kòrò. O jìbara bè sira bò dugu ju kòrò. A ka ca a la, a bè poyi kulu dè sen kòrò : O yòrò bè wele ko : jifuntì.

Ji poyilen in bè tèmèsira nyini ka woyo jèkènè kònò. O bè wele : Kò.

Kò bè dugu nafa sira caman na: malosènè, nakòsènè, finiko, minènko, baganlamin ani birikigosi.

N'a ji majara, duguw bè jè k'a mòn ka jègè caman minè.

II - An ka nin to an hakili la.

Sanji bè lasigi dugu ju kòrò ka taa poyi kulu sen kòrò : O bè wele : Jifuntì.

Ji poyilen bè tèmèsira bò ka woyo jèkènè kònò : O bè wele : Kò.





1 - An ka kòlòsili kè.

An y'a ye ko kò ka bon, a ka dun. O kosòn a ji bè mèn n'a ma ja, a nafa ka ca kosèbè.

Kòbòlow bè woyo ka bila nyògòn na cogo min ka kè kò ye, kò yèrè de fana bè woyo o cogo la ka bila ba la. Ba ye ji sira ye min ka bon ni kò ye sinyè caman.

- An k'an jò k'an nyèsin kò wòyò taafan ma. An nyèsinen bè yòrò min na o ye kò woyo jigin ye. N'a y'a sòrò dugu dà b'o fan fè, o bè kò woyo jigin na.

- An kòdonnen bè yòrò min ma, o ye kò woyo yèlèn ye. fèn minw b'an ni yen cè, olu b'a woyo yèlèn na.

- An jò cogo o la, kò fan min bè an numan fè o y'a numan fènyè ye, a fan min b'an kinin fè, o y'a kininrènyè ye. kò fan fila minw kofòlen filè nin ye : a kinin n'a numan, o bè wele : kò dawolow. U bèe kelen kelen bè se ka wele: kò kò wali a nyè ka sababu kè an sigi cogo ye kò da la.

- N'an y'an sigi kò fan o fan kan, o de bè kè a nyè ye an bolo, an bè fan dò in wele ko kòkò.

II- An ka nin to an hakili la.

N'an y'an jò k'an nyèsin ji woyo taafan na, o yòrò ye kò woyo jigin ye. An kòdonnen bè yòrò min na, n'o ye ji bò fan ye, o ye kò woyo yèlèn ye.

An jòcogo o la, kò fan min b'an numan fè o y'a numanfè-nyè ye. A fan min b'an kinin fè, o y'a kininfènyè ye, olu bè wele kò dawolow.



I - An ka kòlòsili kè.

An y'a ye ko ba ka bon ni kò ye, a ka dun n'a ye sinyè caman. Kurun, salan ani bato bée bè boli a kan.

Danfèn misèn n'a belebele caman bè sòrò baji la, i n'a fò: Jègè, sa, bama, mali, ma, ani u nyògònna wèrèw. Kò bè woyo ka fca bila ba la k'a tò labonya. O cogo la, an bè se k'a fè ko kò ye babolo ye.

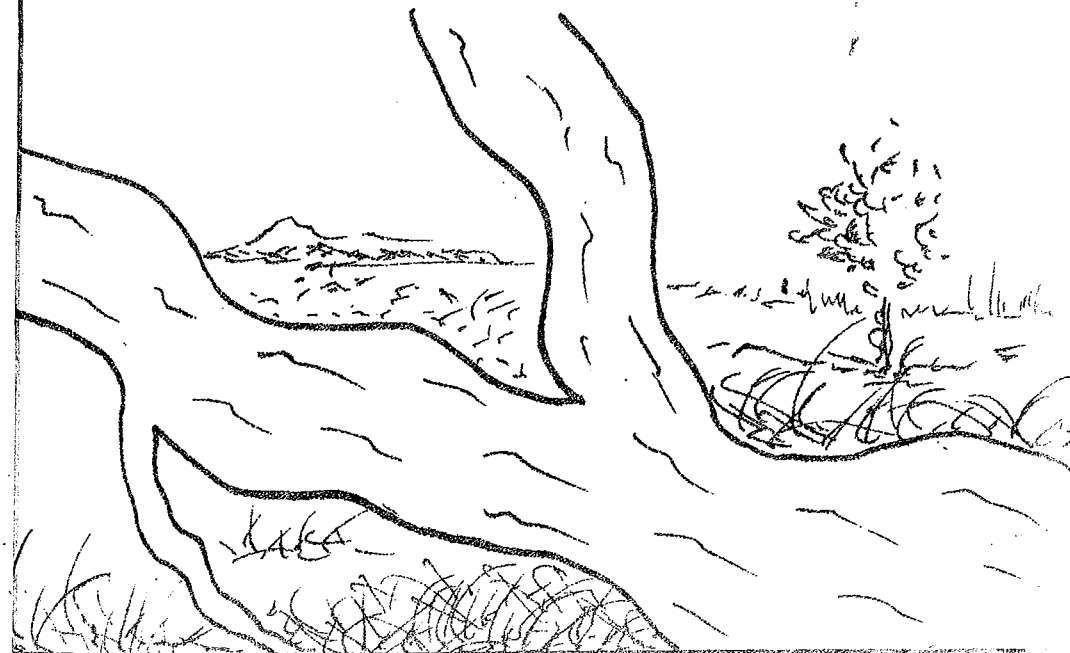
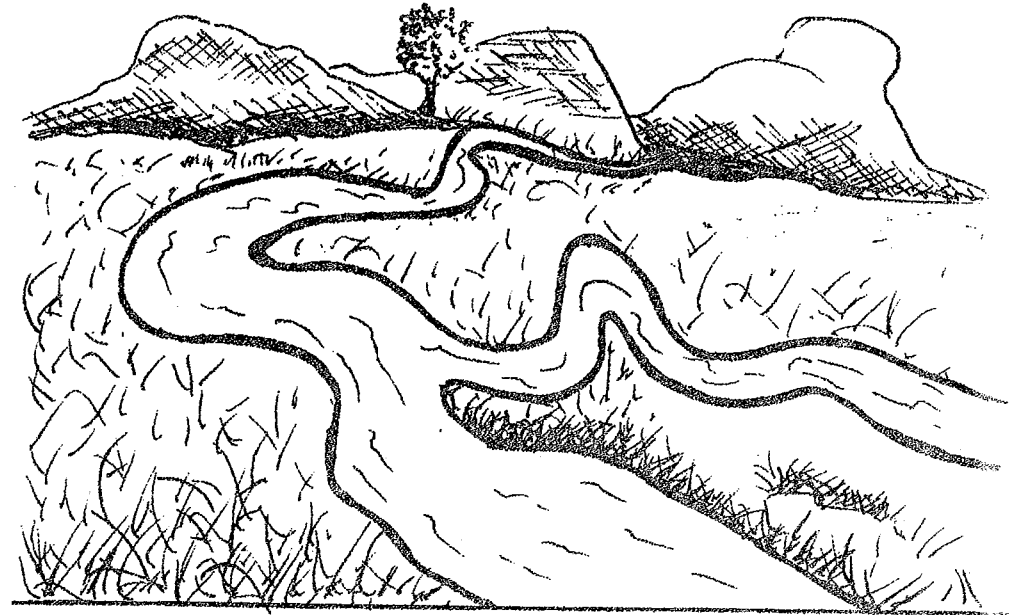
Kò bè woyo ka bila ba la cogo min, ba fila bè se ka woyo ka bila nyògòn na. U fila bèn yàrò in bè wele ko : bafilabèn.

O cogo la, an ka jamana kòndò bafin ni bajè bè nyògòn bèn yàrò min na dugu dè sigira yan min bè wele ko bafilabèn, ni sèbènni y'o yèlèma ka kè bafulabe ye.

II- An ka ni to an hakili la.

Ba ye jisira ye min ka bon, min ka dun ni kò ye sinyè caman.

Ni kò woyora ka bila ba la, a bè kè babolo ye. Ba fila bè bèn yàrò min o ye bafilabèn ye.



I - An ka kòlòsili kè .

An k'an jò k'an lamini mafilè. An nyè bè sow, jiriw, ani binw na fan bée. An k'an nyè fili nin fèn kofòlen ninnu bée kò fè, an nyè hè se a dan na : n'o ye nyè dan ye.

Sow ni jiriw ani binw bée jòlen bè mun kan ?

Dugukolo.

An ka dugukolo cogo mafilè nyè dan sira fè an lamini na.

A koorilen don k'an lamini i n'a fò girin.

Dònnikèlaw y'a minè o ma k'a jira ko dugukolo bè i n'a fò lenburuba. O la a kalakun yàrò n'a jubara cèmancè y'a nun fila ye ni fòlò bè san fè, o bè wele ko kènyèkafènun, ka dò in wele ko worodugufènun.

- ci dò tigèlen bè, min ni nun kelen kelen in bée cè ka kan i n'a fò an bè lenburuba cètigè sira min fè, o bè wele : cèròtigè.

An ka lenburuba cèmatigè ni binyè ye a kalakun n'a jubara cèmancè fè k'o kun k'jan bò. An ka tòmì dò kè a kèrè yàrò dò la An ka binyè in kun jò dugu ma ka lenburuba jubara sin dugumala

la k'a munumunu ka sumaya. Tàmi in bè tunun an ma yàrò dò la, an b'a ye yàrò dò la. A jirala k'a fò o fili cogo min na, dugukolo fana bè munumunu o cogo kelen de la a yèrè kan ka tile lamini. Tomi yeli na tununni min bè kè, o ni su ni tile fana bè talli kè nyògòn na, barisa, an ka jamana fana de sigilen bè dugukolo yàrò dò kan tomi in cogo la.

II - An ka nin to an hakili la.

An yèrè n'an ka fènw bée, jiriw ani binw bée jòlen bè dugukolo de kan.

Dugukolo korilen bè i n'a fò lenburuba, ka sekeke fila k'a la : kènyèkafènun n'o bè san fè tuma bée ani worodugufènun n'o bè ju kòrò.

Nun fila ninnu ni nyògòn x cè, ci dò bè yen min ni u bée kelen-kelen cè ka kan : O bè wele cèròtigè.

Dugukolo bè munumunu a yèrè kan tile lamini, o de bè su ni tile sababuya.



I - An ka kôlôsi! kè .

An y'a ye ko dugukolo koorilen don i n'a fò lenburuba . Dugukolo in kòkanna bée de ye ji ye k'a kun bà o cè la yàrà dàmaddòw la. O b'a jira ko ji kènè de ka bon ka fèmé dugukolo kènè kan.

Dugukolo kun min bālen filè o ye ji cè la, o bà wele ko gun. Gun belebele duuru de bà o cogo la, dinyè kàndò jamanaw bà minw kan. Anw bē gun min kan o bà wele ko farafinna.

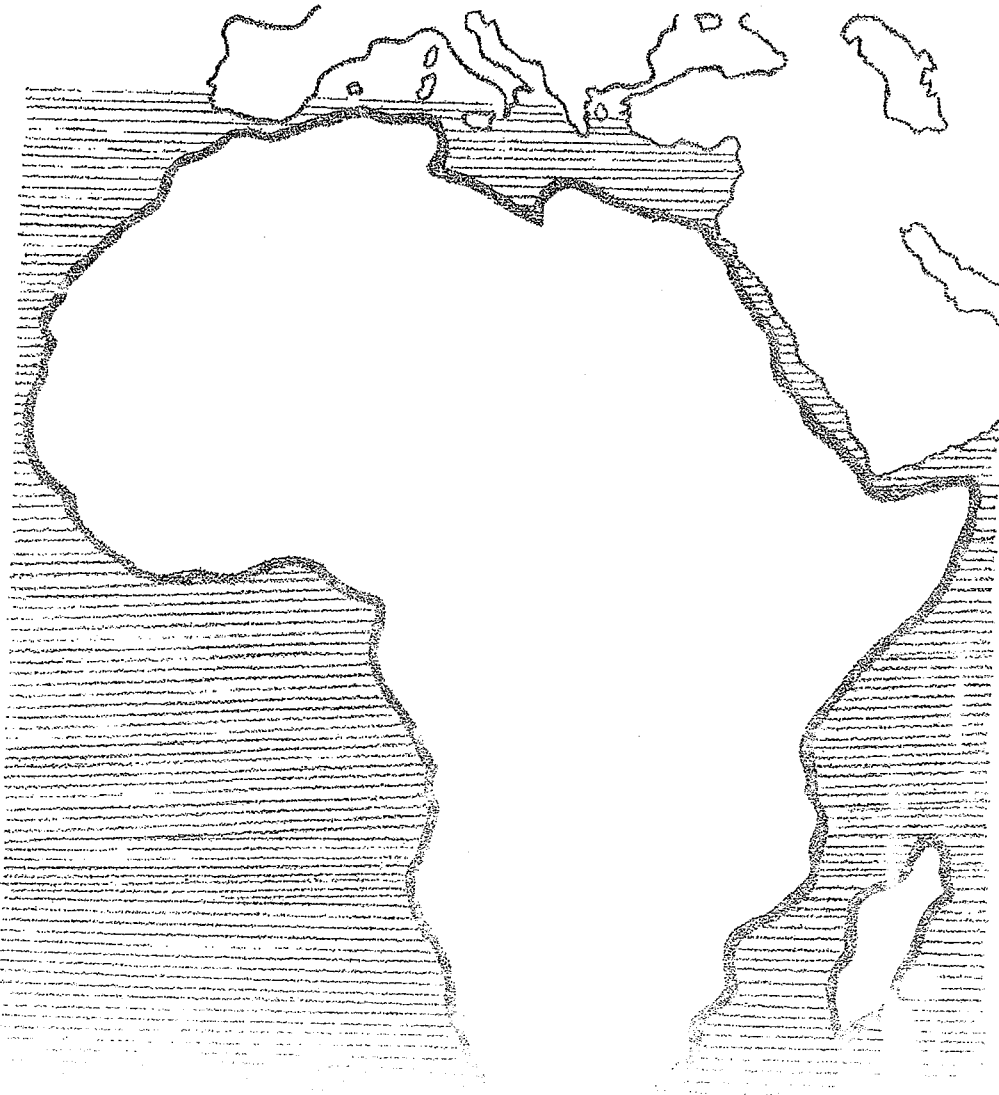
- An y'a ye sisan ko dugukolo kòkanna bée ye jikènè'ye fo gun kelen-kelen minw b'a nyè fè. O tuma na o ji ye ji dōgōmanin ye wa.?

Ji don, nyè tē se min dan na. Nyè tē se jikènè min dan na o bà wele ko kōgōji. Kōgō gannen b'a ji la, a tē se ka min.

II - An ka nin to an hakili la.

Dugukolo kòkanna bée ye jikènè ye, nyè tē se min dan na: O bà wele ko kōgōji.

Dugukolo kun labalen bē jikēnē in cē la yārō belebela  
duuru la jemanaw bē minw kan: Olu bē wele ko gunw.



I - An ka kōlōsili kē.

Dugukolo tilalen don yārō ba saba ye :

Sahili - Kēnēda - Tukārōla.

- Sahili ye yārō ye jiri nyēnama tē yārō min na, ji tē yen, halli bin yārē tē yen. N'a bāra ḡōni misēn tu kelen-kelen na, i b'i nyē filli fō a dan, i tē fōsi ye cēncēn kēnē ni a kulu kō. San tē na yen ka caya. A tīle ka farin kosēbē. Funtani ka bon tīle fē, su fē nēnēba bē jigin.

- Kēnēda ka fīsa ni sahili ye :

Jiriljuba kelen-kelenw bē sōrō o yārō la ka fara misēnman camanw kan, kōw ka ca, jiriltuw yārē bē minw juru fē. Saminyē fē san bē na ka bin lafalan, sēnē bē kē, nēema bē danfenw kan.

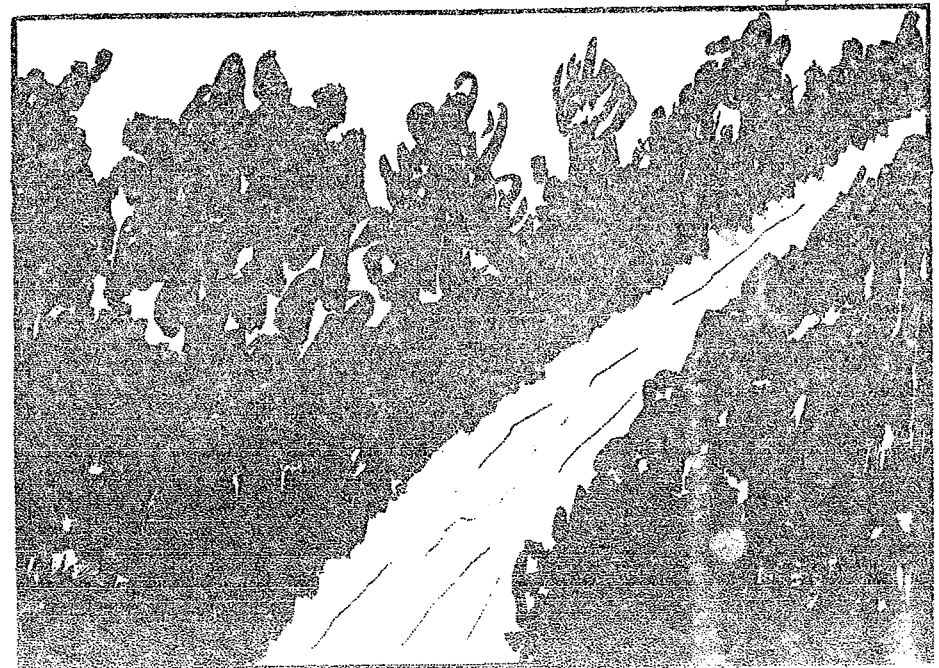
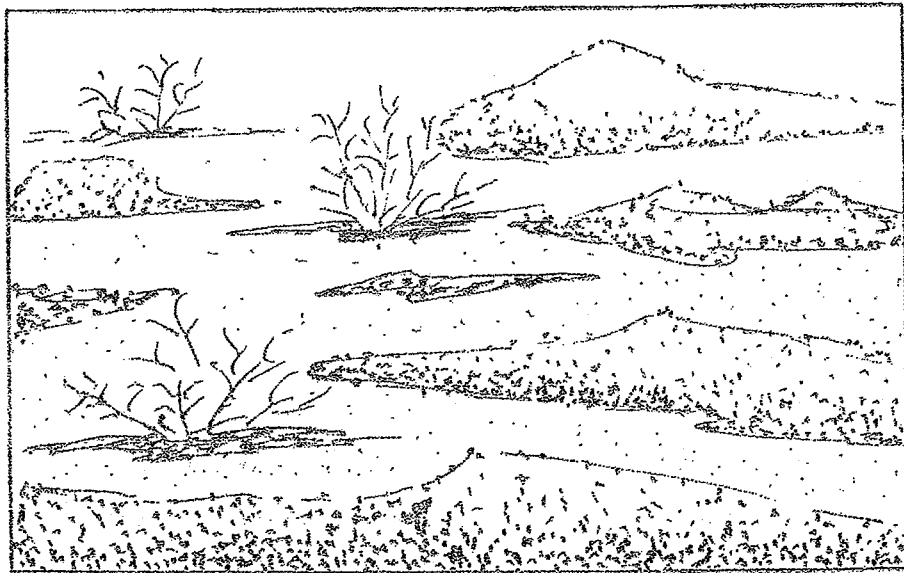
- Tukārōla ye yārō ye i n'a fō a tōgō b'a jira cogo min, jiri sō-sōlen bē nyōgōn kan yārō min, fō tēmēsirako bē mōgō kōnōgan. A jiriju dōw lamini bē taa mētērē 20 na, u kundama bē taa mētērē 60 la. Tukārōla yārō dōw bē saminyē filli sōrō san kelen

kòndò. Woro, kafe, kakawo ani loko ni fàncaman, wàrèw bà sòrò yen.

II - An ka nin to an hakili fa : Sahili ye yòrò lankolon ye :  
ji tè yen jiritè yen, a tile ka farin.

- Kènèda ka fisa dōnin : san bè na yen, ji bè sòrò, sènè bè kè,  
nèema bè danfènw kan.

- Tukòròla jiko barika ka bon, a nèema ka bon. Jiriden  
caman bè sòrò yen min tè yòrò tò ninnu na .



I - An ka kolosili kè.

Foro caman bè an ka dugu lamini na, mògòw sigilen bè yòrò minw na. A ni dugu misèn caman fana ka surun minw ye cikèduguw ye. O yòrò ninnu ye jèkènè ye wali dugumugu min dalakènyèlen don.

Kòbolo damadòw jiginen b'a tilebin fè ji bè sigi minw folonw kòndò saminyè fè : Malo bè sènè o yàròw la.

Kulu sira bolilen bè a kènyèka fè, cikè dugu misèn caman bè min san fè, olu bè sènè kè kulu kèrè la.

Ba juru samalen bè a worodugu fè. O yòrò ye jigi jigi ye min bèe ye jiriforo, nakòw ani maloforow ye.

Dugukolo cogoya bèe b'an ka dugu lamini na :

Kulu, tintin, jèkènè ani jigi jigi.

II - An ka nin to an hakili la.

An ka dugu lamininen don cikèdugu misèn ni forò caman na. Dòw bè kulu san fè, dòw bè kènè kan, dòw yèrè bè jigi jigi kòndò ba dala.





I - An ka kòlòsili kè.

An ka dugu sigilen bè sahili kònò, wali kènèda la wali tu kònò ?

A bè cògò jumèn tile ma fè ?

A jiko ka nògò wali a ka gèlèn ?

A jiriko bè cogo di ?

Saminyè fè a bè cogo jumèn ?

Sanji bè na a kònò kosèbè wali dònin ?

A jiriko bè cogo di o tuma na ?

A ji ko dun ?

Sènè bè kè a kònò wa ?

A bagan ka dumuniko bè cogo di ?

A finyèko bè cogo di ?

A funteni ka bon wali a ka dògò ?

A nènèko dun ?

II - An ka nin to an hakili la.

I - An ka kòlòsili kè :

An y'a ye k'an ka dugu sigilen bè bamakò siraba da la.

A sigilen bè kulu ni ba cè.

O cogo la, kulu sira balamininen bè a kènyèkalafan bèe fè. O kèrè n'a sanfèla bèe ye jiritu ni bintu ye. O yòrò bèe ye tintin ni jigijigi ye.

A worodugu fè ba fana balamininen bè yen.

Jiriforow ni nakòw fènsèlen bè ka faa dugu saw kò fè fò baji.

A kòròn n'a <sup>telebir</sup> telibin, bamakò siraba in fan n'a fan bèe ye jiriforo dama ye, minw jiri tulen bè kosèbè, barisa kàbolo mi-sènw figèlen b'u kòrò ka jigin ba kònò. An ka dugu nèema ka bon kosèbè. N'a bora kènyèkalafan in na, a yòrò fò ninnu dugukolo dalakènyèlen bè dònin.

O tu ma na, an bè se k'a fò k'an ka dugu sigiyàrò ka nyi, barisa dugukolo cogoya bèe dafalen bè a ma : Kulu , ba, ji-

siraw, jiri ani bin.

II - An ka nin to an hakili la.

An ka dugu sigilen bē jiritu la. Nakōw ni jirifōrōw bē  
k'a lamini, ni kōbolow caman bē woyo olu kōrō.



I - An ka kōlōsili kē.

An ka dugu mōgō hakē ye joli ye ?

Siya jumēn ni jumēn b'a kōnō ?

Siya jumēn ka ca n'a tō bēe ye ?

Kan jumēn fōbaga ka ca kosēbē ?

Diinē joli b'a kōnō ?

Diinē jumēn jama ka ca n'a tōw ye.

Misiri joli b'a kōnō ?

II - An ka nin to an hakili la.

I - An ka kòlòsili kè .

- An ka dugu m̀gòw ka baara la barikama ye jumèn ye ?

U bè baara wèrè jumènw kè ?

Tilemafèbaaraw ?

Saminyèfèbaaraw ?

II - An ka nin to an hakili la .

I - An ka kòlòsili kè :

Dugu joli b'an ka dugu lamini na ?

U b'a fan jumènw fè ?

An bè dugu ninnu lasòrò cogo di ?

U ni an ka dugu cè siraw bè cogo di ?

Jòn bè sira ninnu bò an ni nyògòn cè ?

II - An ka nin to an hakili la .

I - An ka kôisili kê .

An ka dugu nyêmôgô ye jôn ye ?

Ko nyênabôjêkulu jumênw b'an ka dugu kônô ?

A jêkuluw kelenkelen jôyêrô ye m un ye an ka dugu kônô ?

II - An ka nin to an hakili la .

GAFE IN KONO KALANSEW

Kalanserw	Nyêw
Nyêbila	1
Dinyè fan naani	2
An ka lakoliso nyègên	7
An ka dugu nyègên	9
Nyègên ni danci	11
Jêkênê- Tin - Kulu	14
An lamini yecogo - Nyè dan	16
Su ni Tile - Tile waatiw	18
Waati - Finyè - Kabanôgô	21
Waatiw : tilema	23
Waati : Saminyè	25
Kô - Jifunti	27
Kô - Woyôjigin - Woyoyèlên - Kô dawolow	29
Ba - Babolo - Bafilabên	32
Dugukolo: a koori cogo, a kun fila, a cêrôtigè, a mununmununni	34
Gunw - Kôgôji	37
Dugukolo: sahili - kênêda - tukôrôla	39
An ka dugu lamini nyugucogo	42

An ka dugu, a nàemaya cogo	44
An ka dugu falanfānw (jiri, bin)'	45
An ka dugu: a jama, siyaw, dināw	47
An ka dugu: a mōgōw ka baaraw	48
An ka dugu : a taamasiraw	49
An ka dugu : a mara, marabegaw	50
Seginnkanniba	51