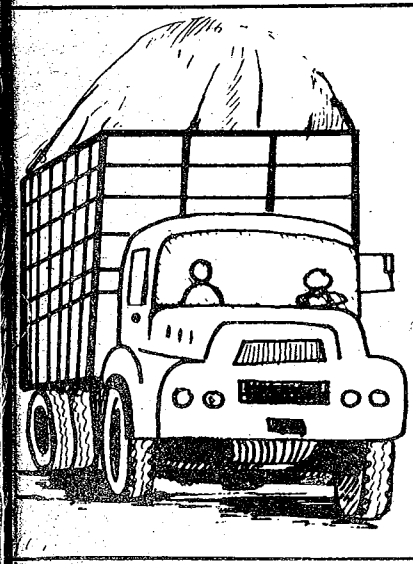
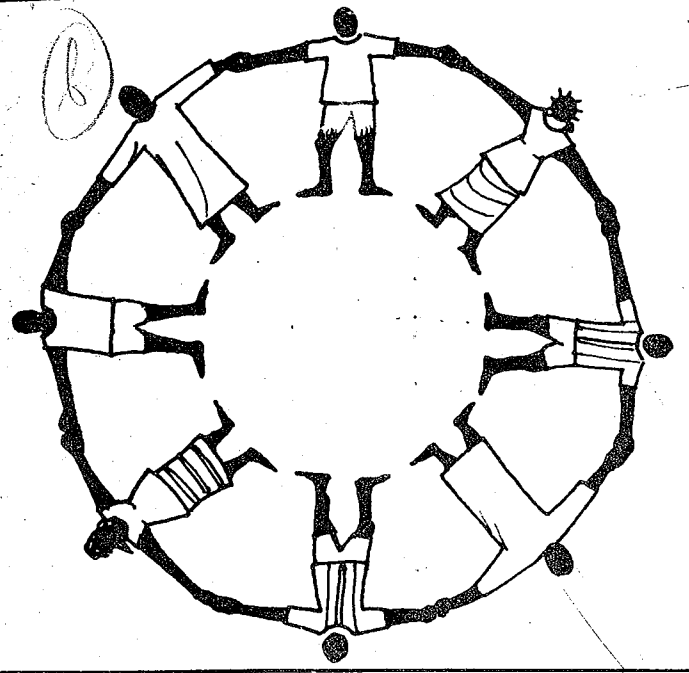
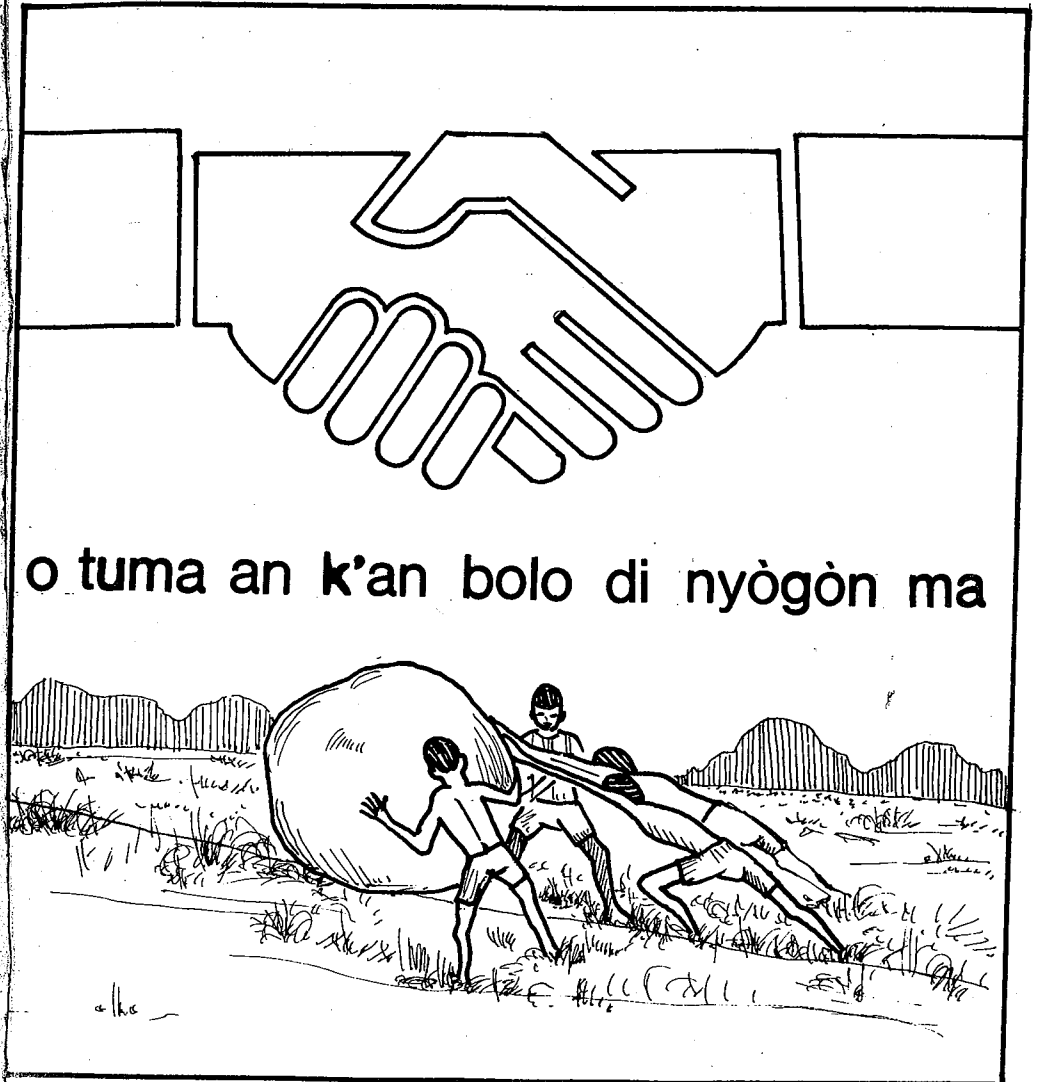


hèrè sòrò siraw kalan

H.S



tinyènin sen kelen jò
nkalon kulu b'a bin

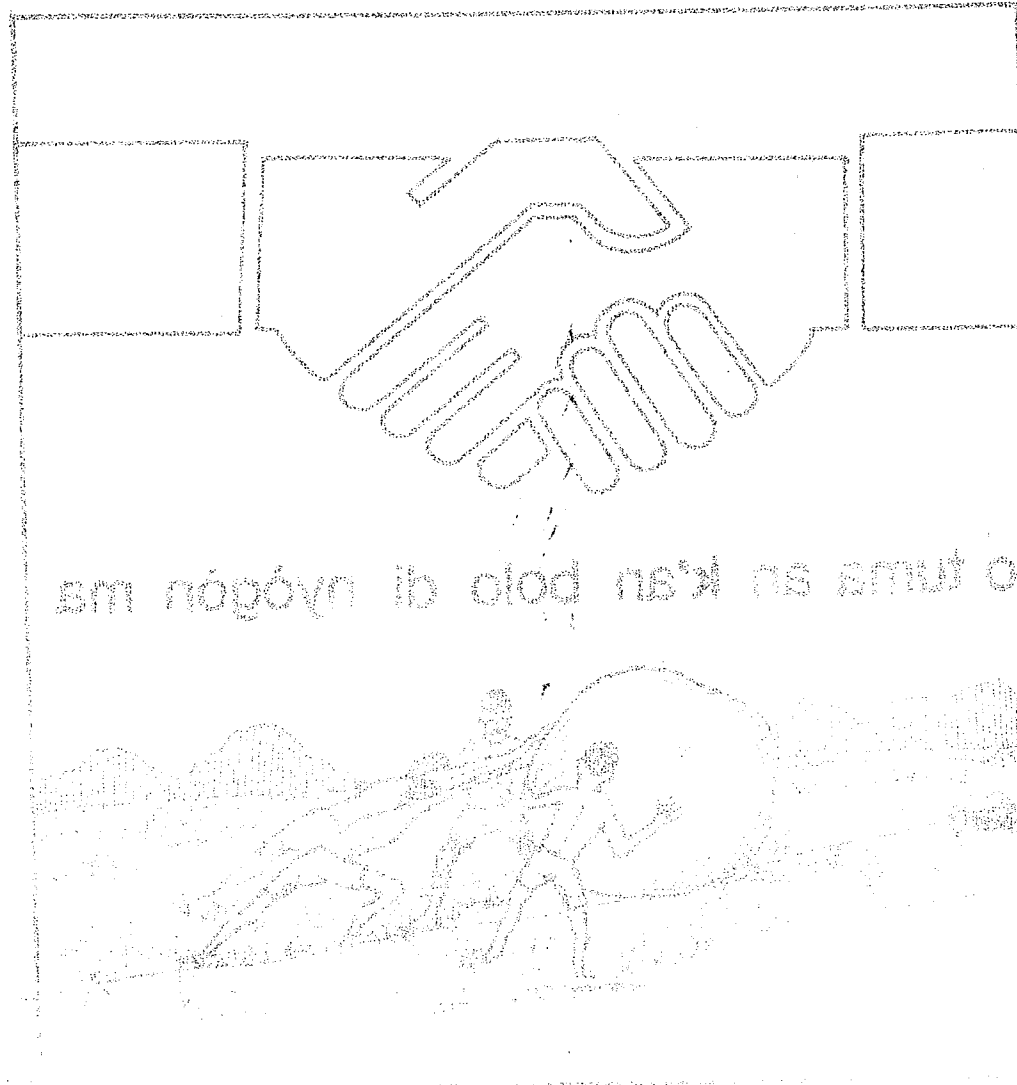


o tuma an k'an bolo di nyògòn ma

ka baara kè

ó j nelex nee ninéyrit

nkaon kuru p'a p'm



am nógóyri ib olod n'k' ns amut o



nin gafe in sèbèna ka di animatèrèw ma, minw bè yaala ka mògòw ladònniya dinyèlatigè cogo nyumanw la, saniya ani kènèya hukumu kòndò.

gafe in bilalen bè fana mògò bolo kan, minw ye karamògò ye koperatiwu kòndò, ani fèn o fèn bè se ka kè sababu ye ka jama kalan konyuman, k'a don sira la, min bè a ka hère sinsi kosèbè, ga kòndò, dugu kòndò, ani jamana kòndò.

x nka, gafe dama t'a ye. aw minw b'a baara kè, aw de ye kalan in (tuloma) ye. aw ka kan k'aw hakili jakabò, ka fèerèw sòrò kalan kè cogo la, walasa mògòw k'aw faamuya.

kalansen minw bè gafe in kòndò, aw bè se k'u tila k'a kè kè ko fila walima saba. kalan in kè yòrò la, aw bè ko bèe kè ka kalandenw nyagali, ka sòdli wuli, min bè laban tinyè kan. o b'a to, kòròfò caman bè to kalandenw hakili la.

aw bè se k'a fò fana ko kalandenw k'u nyè na kalansen sugandi. n'o kèra, aw bè o kalansen in kè kalandenw kun.

an ka foli ani tanuni bè aw ye, aw minw bè aw ka dònnya tila aw ni mògò wèrèw cè, walasa an ka jamana ka bò nògò la.

12
1
8
11
9
11
11
6
76

13
11

minw in gafe in sèbènnikèlan ka di aninatarèw ma, minw
bè yàgla ka mógòw labànniya dinyélatigè cogo
nyumaw la, aniya ani kènniya lukun kònd.

gafe in bilalan bè tara mógòw bolo kan, minw ye
karamògò ye kòpè atiwu kònd, ani lèn o lèn bè
se ka kè sababu ye ka jama kalan konyuman, ka
don ara ta minw bè o ka kèré sinsi kòsèbé, ga
kònd, dugu kònd, ani jomaw kònd.

nka, gafe damo t'o ye, aw minw b'a bara kè,
aw ba ye kalan in tulama ye, aw ka kan k'aw
nokii jakafè, ka lèrèw sòré kalan kè cogo la,
walara mógòw k'aw jomaw.

kalanen minw bè gafe in kònd, aw ba se k'u
tita k'aw kè ka lita walima saba, kalan in kè
yòré in o yèré k'aw kè ka kalandenw nyogati,
ka kòndi w'aw minw nè laban t'aw kan, o b'a ta,
kòndi amaw bè to baladenw nokii la,
aw ba se k'u (a) t'aw ka kalandenw k'u nyè na
kalanen s'aw, t'o k'aw, aw bè o kalanen in
kè kalandenw t'aw.

aw ba se k'u (a) t'aw ka kalandenw k'u nyè na
kalanen s'aw, t'o k'aw, aw bè o kalanen in
kè kalandenw t'aw.

karamògò dèmanan

n'i bè kalan in kè yòrd o yòrd, i ka kan ka kò bée kè, walasa
kibaruya kalannen caman ka to mógòw hakili la.

aw dun b'a dòn,

kalan kèlen minw bè to tulo la, o t'e bère ye. nka, nyè bè min
ye, o caman bè to mógòw hakili la.

n'aw b'a fè, kalan in ka sabati, aw bè kalan kè cogo fila kè
nyògòn fè : tulo b'a-ta mèn, nyè b'a ta ye.

minw ye tulo ta ye, o ye aw yèré kumakan ye.
nyè ta, aw b'o labèn ni gafe in kònd jaw ye. aw bè se k'u kè
furajèbaw kan, minw bè tara n'aw bè kalan kè, walima k'u kè ja
fitininw ye, minw bè nòrò walanba finimugulama kan.

jaw bonya cogo filè : (aw kana siran ja belebelew nyè. bari,
ja fitinin b'aw tòrò, ni kalandenw ka ca).

jaw bè bonya naanikènyèjòlen fè.

- ja kun fòlò tilatila, k'a kè naanikènyèjòlenw ye. o bè kè ni
sèbènnikèlan ye, minw nè se ka tunun. n'aw t'o fè, aw bè
sèbènfura fègèma don a jukòrò.

- aw bè nimòròw sigi naanikènyèjòlenw bée la, cii dalen ani cii
jòlen fè. aw bè ja bonya furajèba minw kan, aw b'o ta ka naa-
nikènyèjòlen hakè kelen cii o kan.

misali dō filè :

ni ja kun fòlò naanikènyèjòlenw kèrèw ye santimètèrè kelen
kelen ye, aw b'o kè santimètèrè duuru duuru ye.

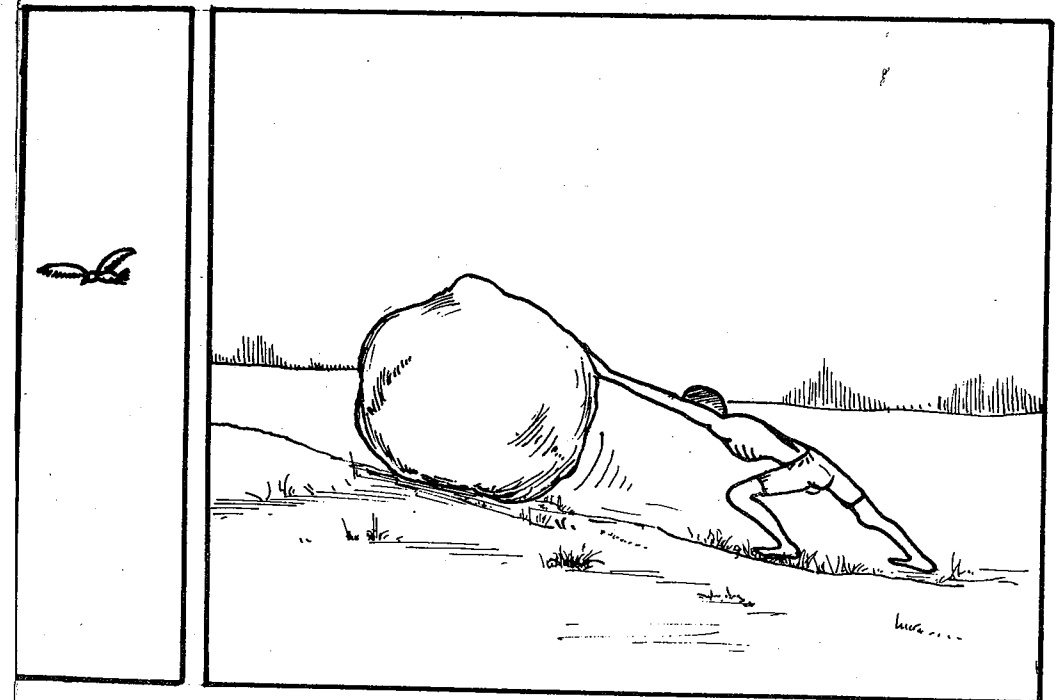
- o kò fè, aw bè ja fila singa nyògòn ma, ka finyèw latilen, ka
ja in laban.



mògò kelen kunna man di.



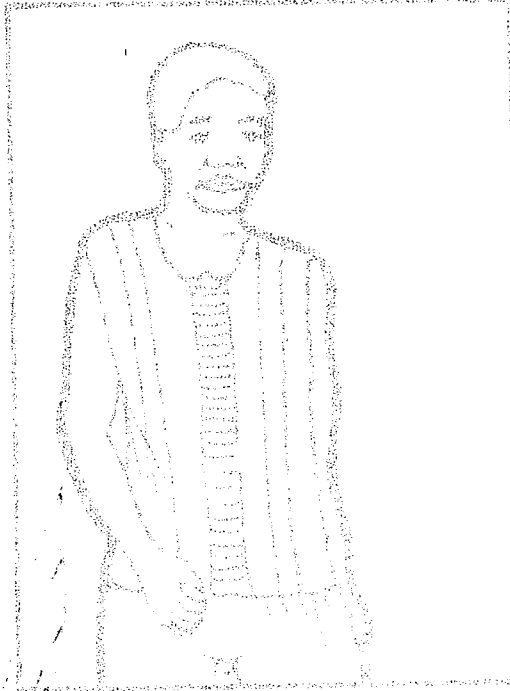
hali ni naniya nyuman ani barikaba b'i la, mògò kelen tè fèn ye.



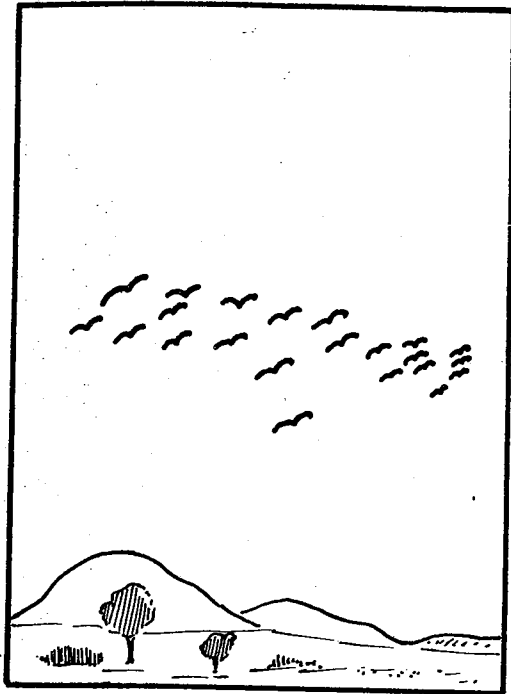
a fòra i ye ko mògò kelen barika tè fèn ye. bolonkòni kelen tè bèlè ta.



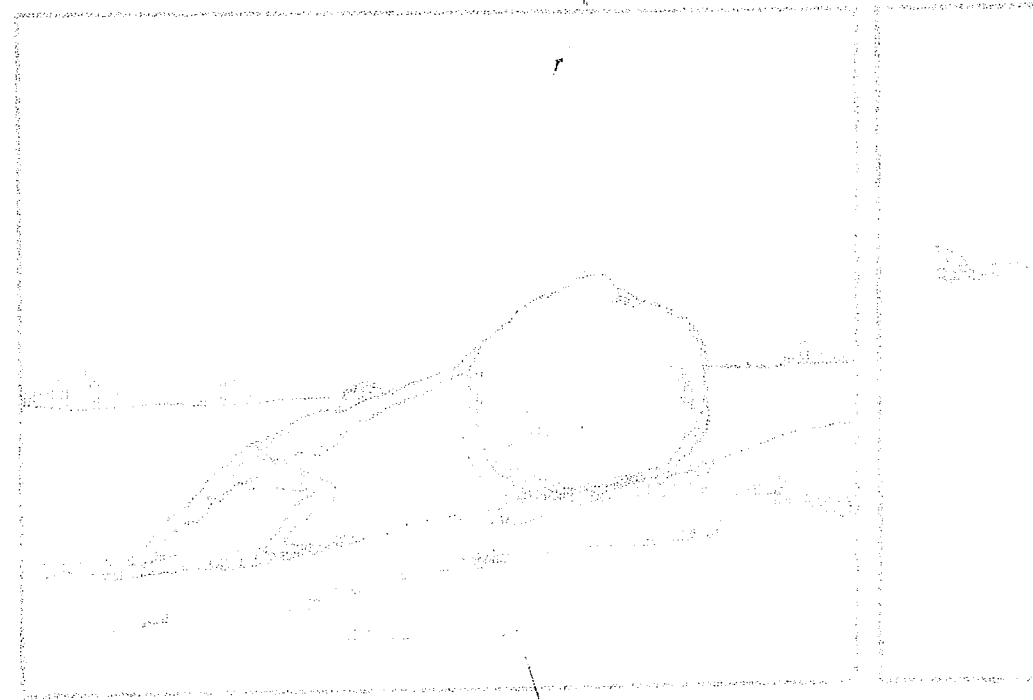
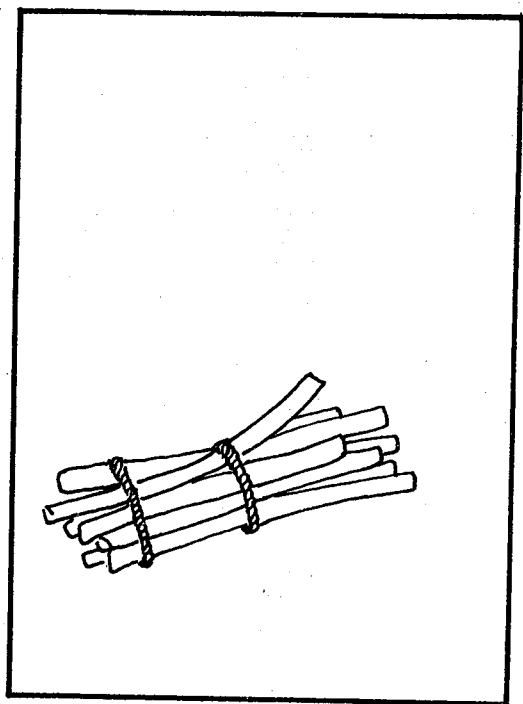
orofin na naman rufin in shi
 ya kai ga matai agom, al fi



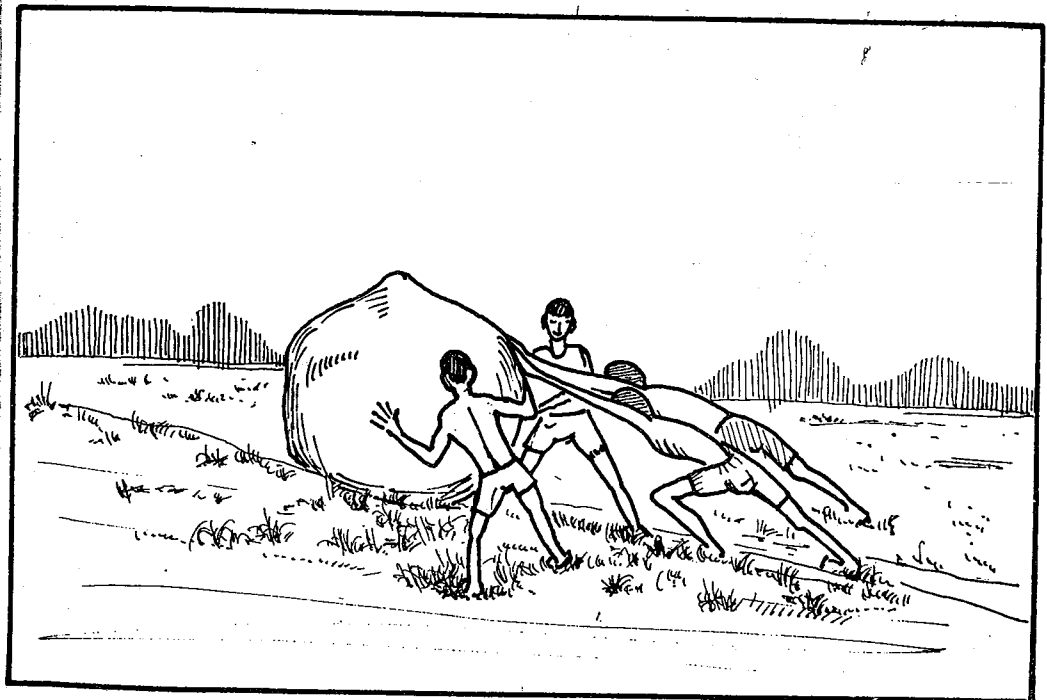
to nana nana a matai agom



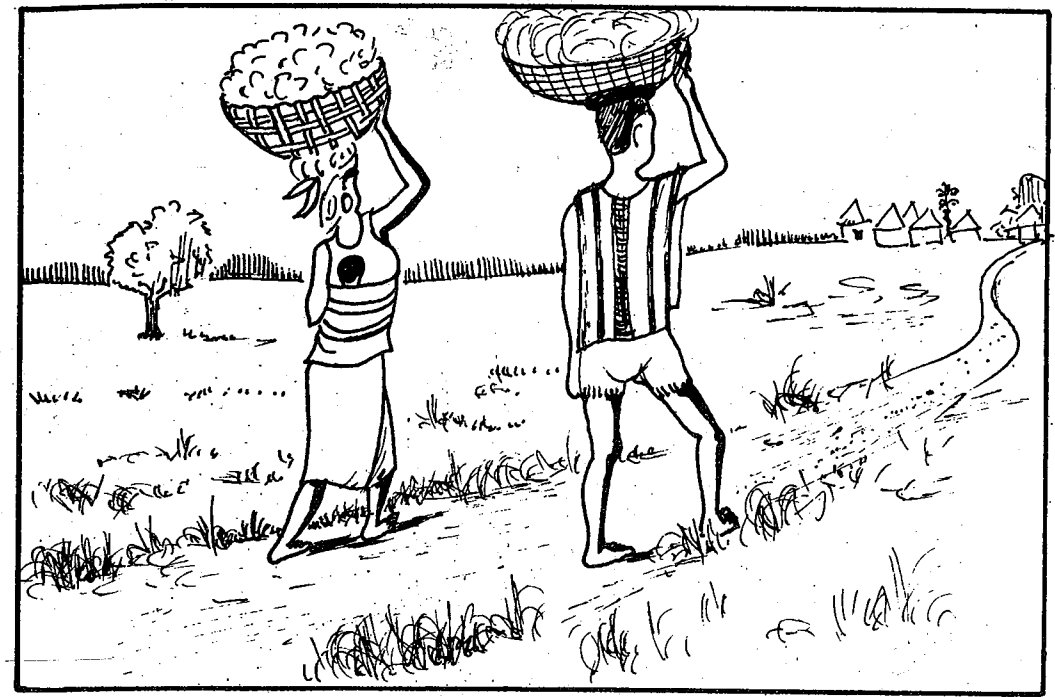
n'aw farala nyogon kan, aw be barika soro, i n'a fo, nin dogosiri.
 bari, nin kari ka gelen



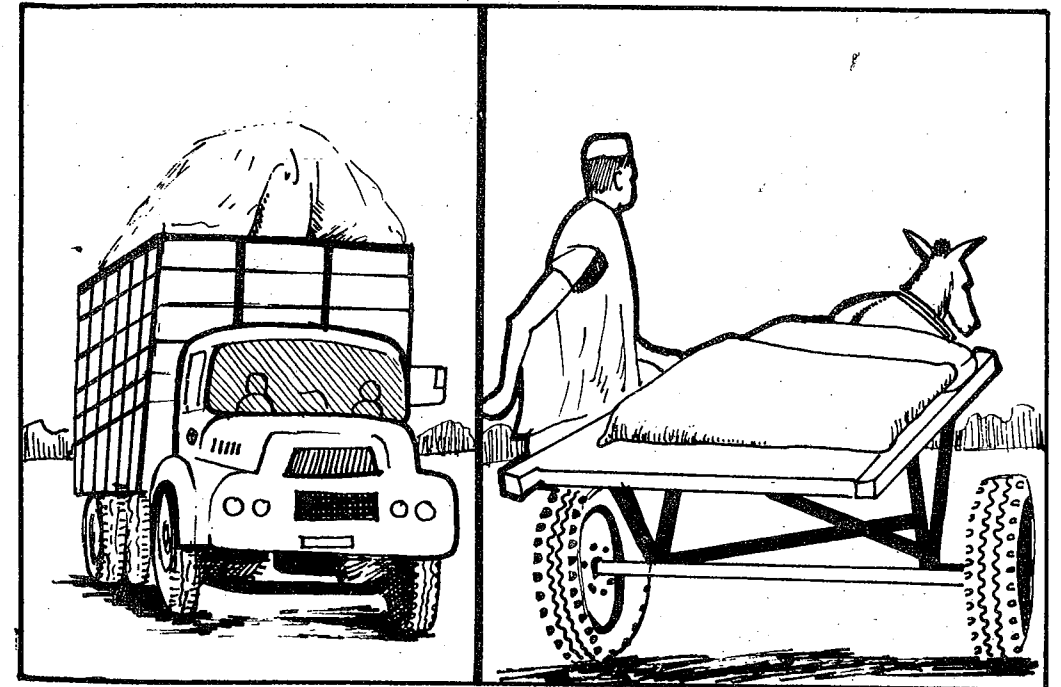
na matai ga matai orofin na naman rufin in shi
 ya kai ga matai agom, al fi



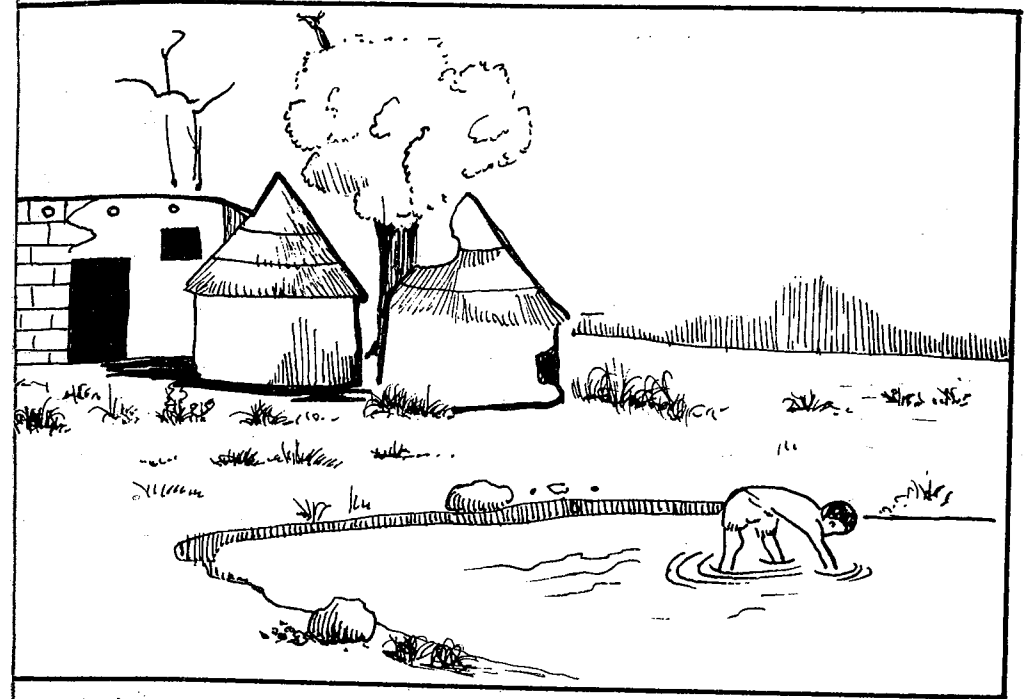
bamanaw ko ko konow jerenen be bii fo.



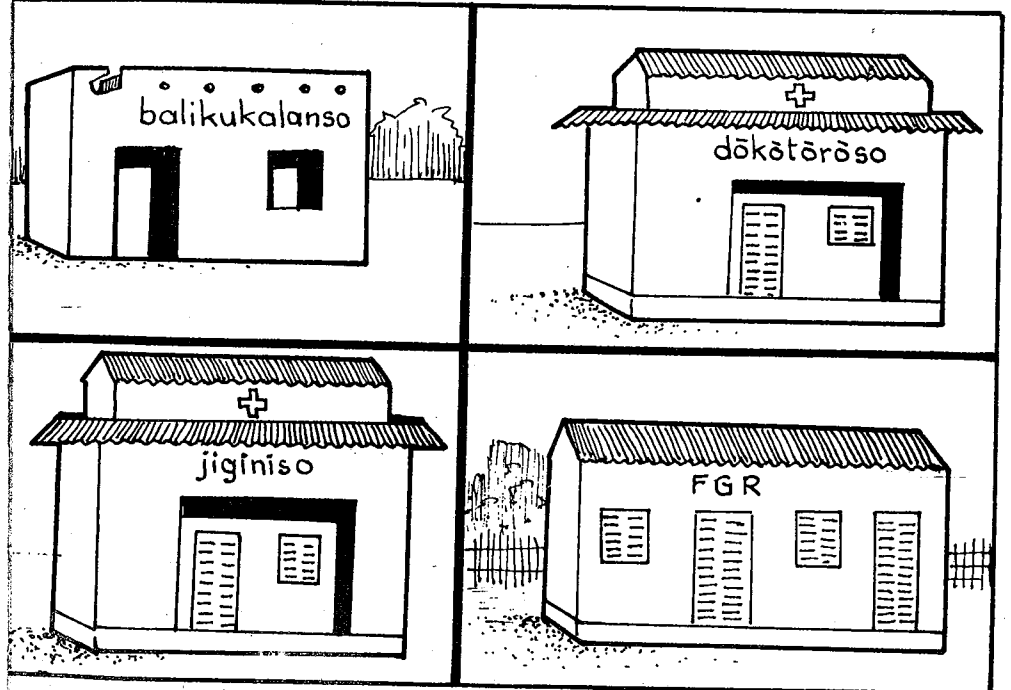
e kelen n'i ka gadenw dama bè cikèfènw doni aw kun na.
n'aw tè, tów bée lafiyalen don.



minw jèra ka koperatiwu dila,
olu ye mobili ani wotoro san cikèfènw donini kama.

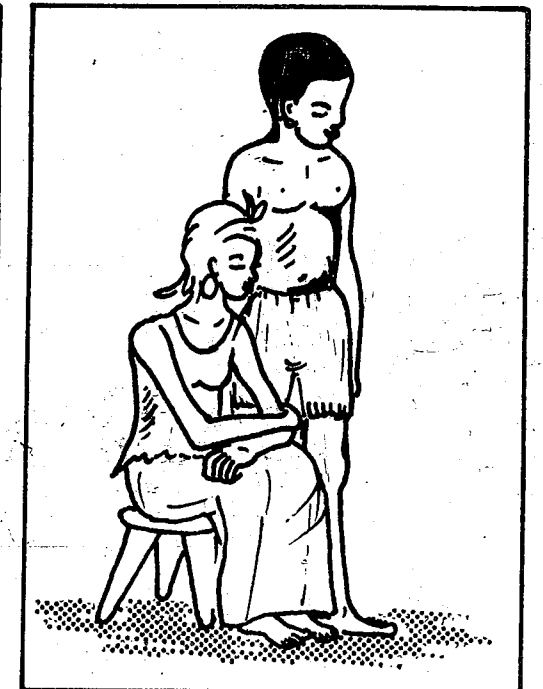
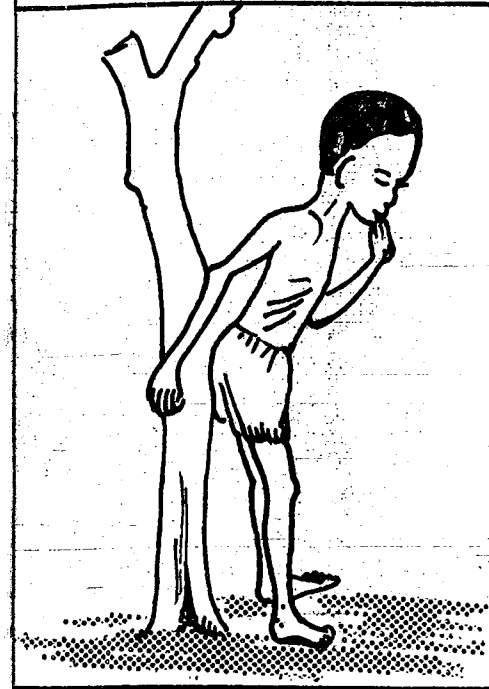


nàgò kelen bè se ka hère lanati ga, du, walima dugu kòndò cogo di ?
wajibi ye sègèn ni tòorò ye.



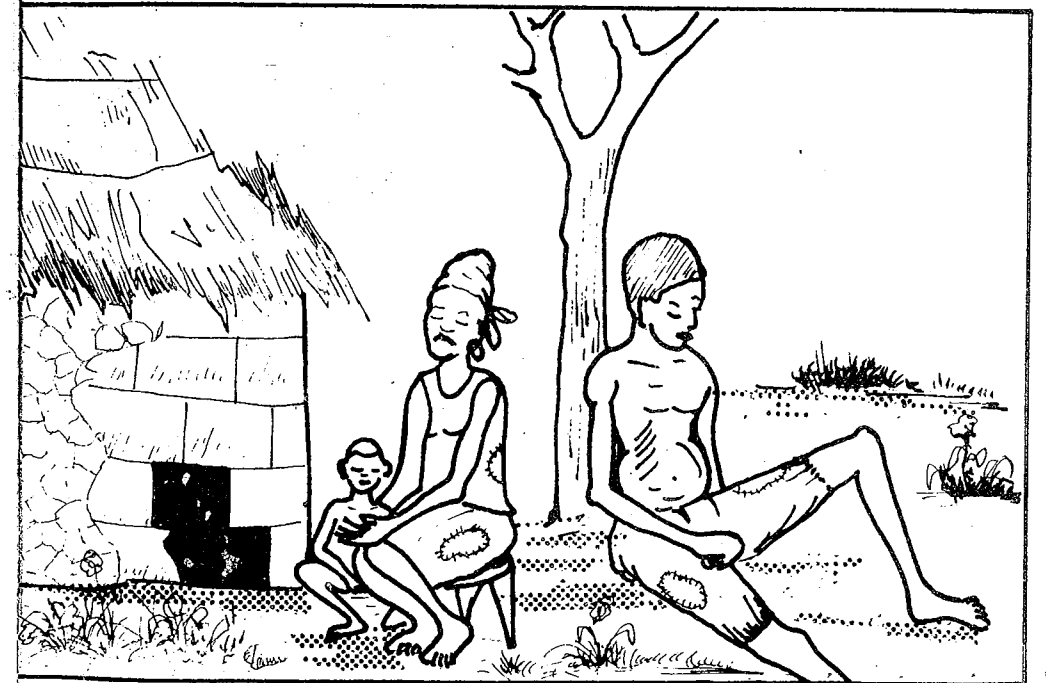
koperatiwu sigilen nafa nana n'anw ka dugu dilali ye.
anw bè ala tanu. bi, anw jèlen ko : alamudulayi.

bi, f'an ka fara-nyɔ̀gòn kan, ka nyɔ̀gòn dèmè.

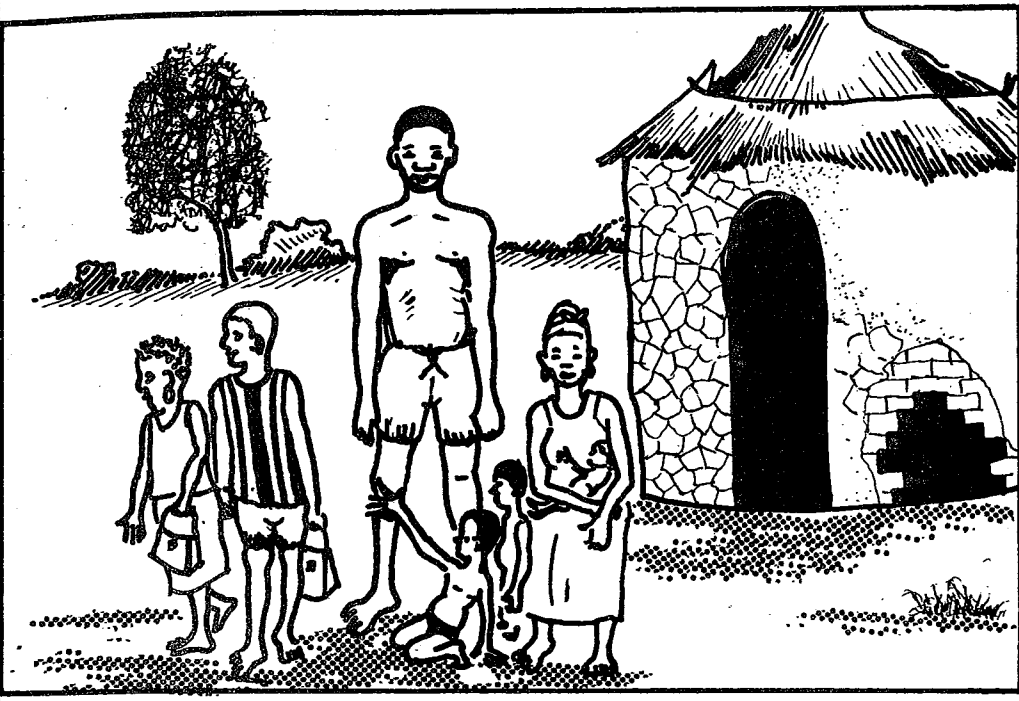
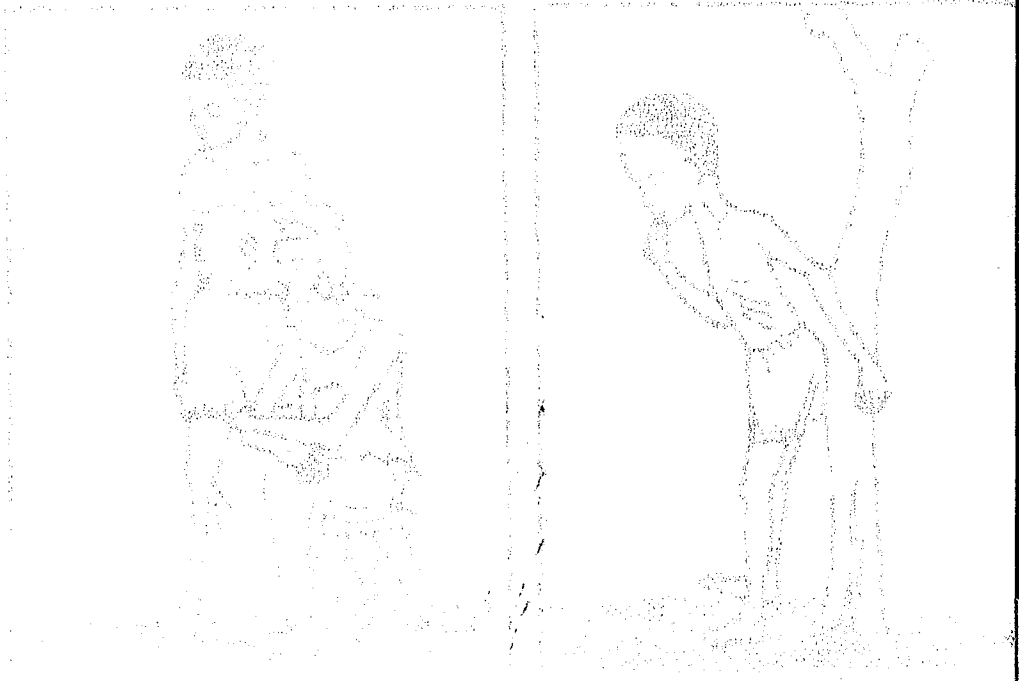


den caman bè nin cogo in na bi.

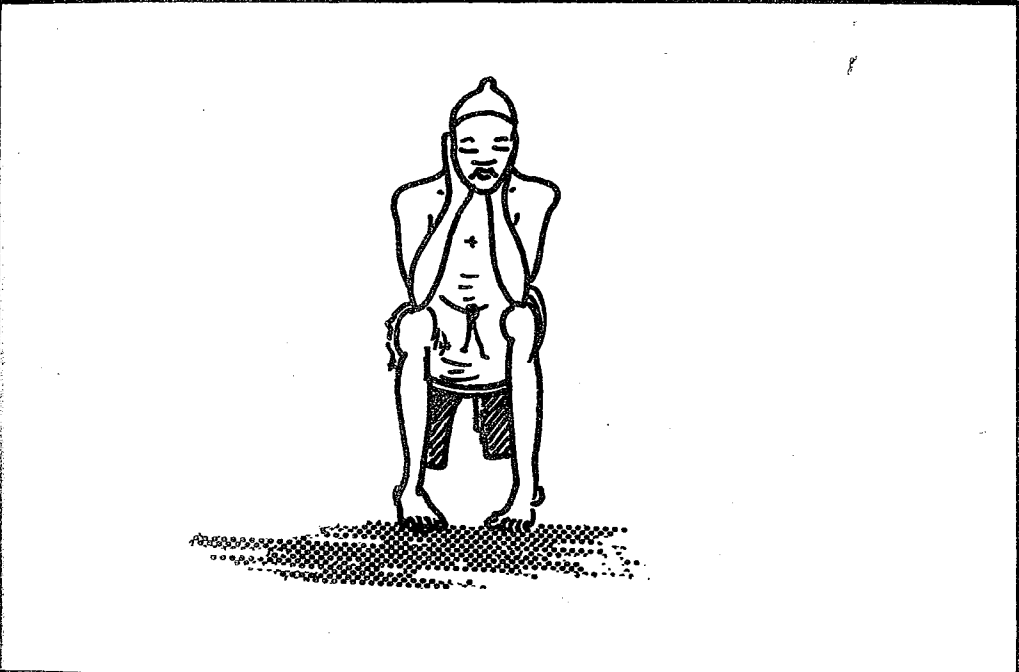
banabagatòw ka ca jamana kònò.



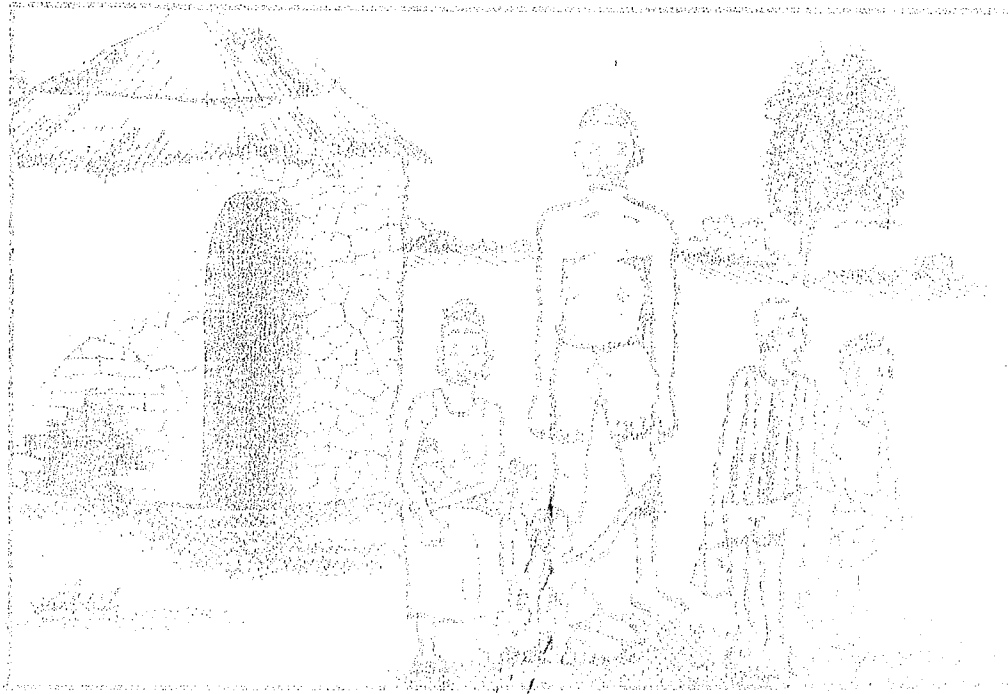
mògòw bè yen, dumuni t'u bolo. si yòrò nyuman fana tè yen.



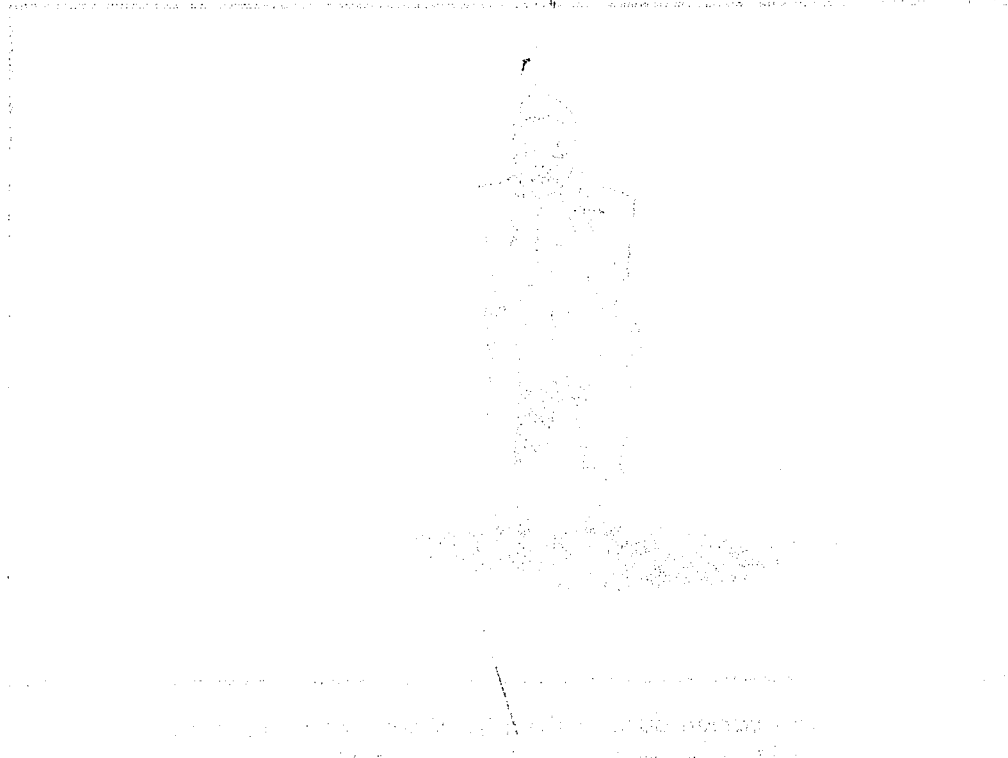
bangebaga caman bè yen, minw dèsera k'u denw don kalan na.



mògò caman dusu kasilen bè sègèn ani tòorò bolo.
a fò, u bè se k'u ka dinyelatigè tò kè ten ?



... ..



... ..

bi, bée b'a nyini k'i ka du hère sèmentiya.
o bè sòrò mun fè ? f'an ka fara nyògòn kan ka baara kè.

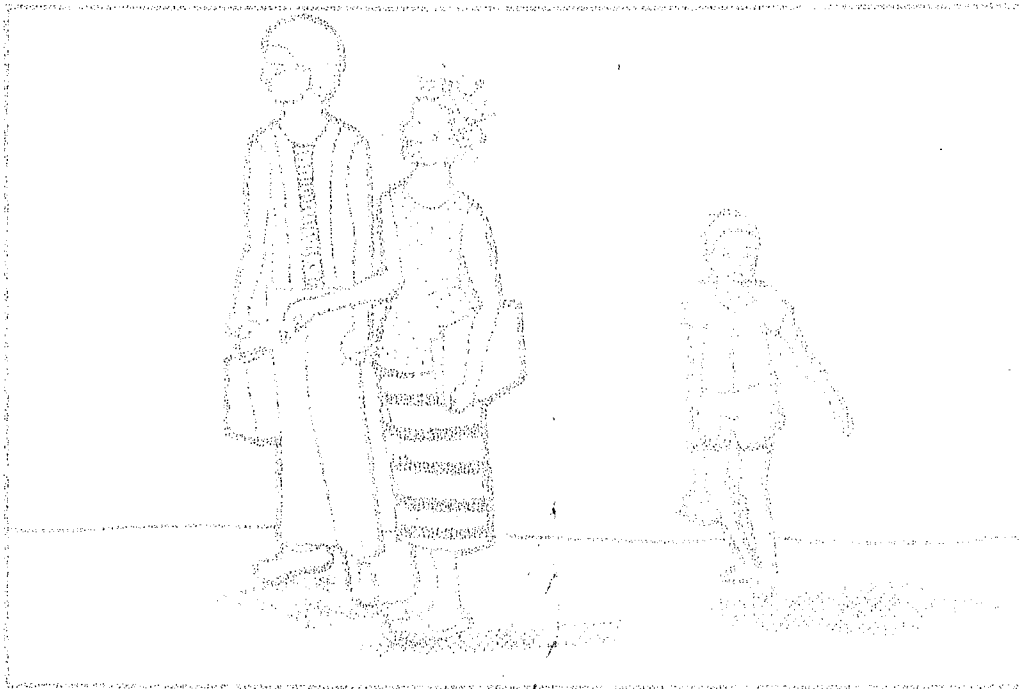


ni hère nana,
den barikalamaw bè sòrò,

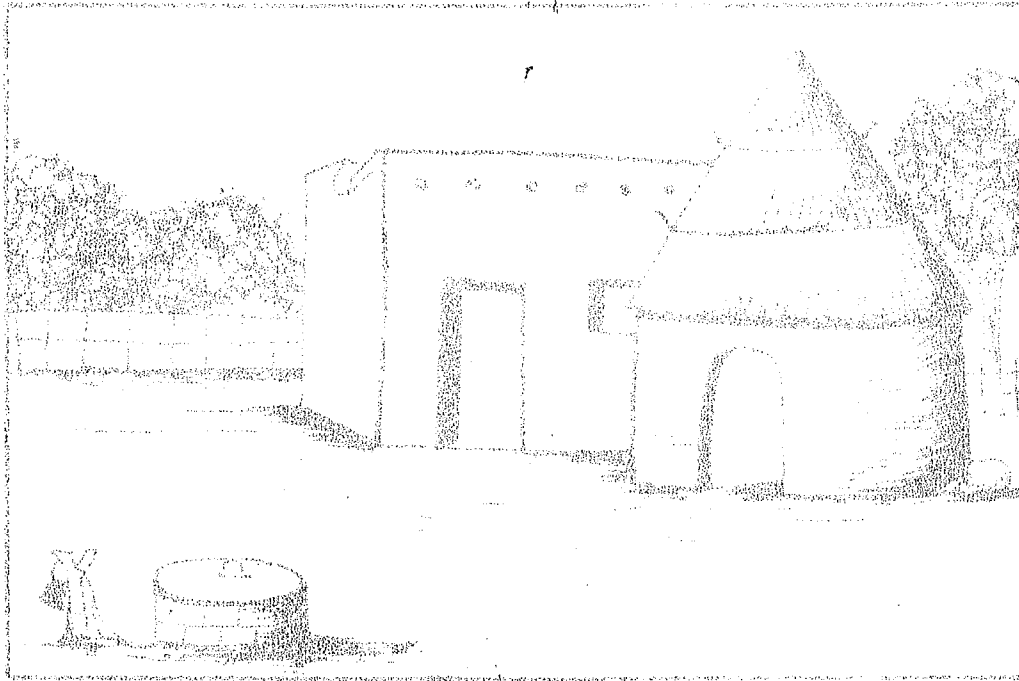
farikolo kènèya bè sabati,
banaw bè nògòya.



balo caman bè sòrò, an b'a nyuman dun k'an fa.



Un no'ot n'ni ad n'ni u. (no'ot n'ni ad n'ni u. n'ni ad n'ni u. n'ni ad n'ni u.)

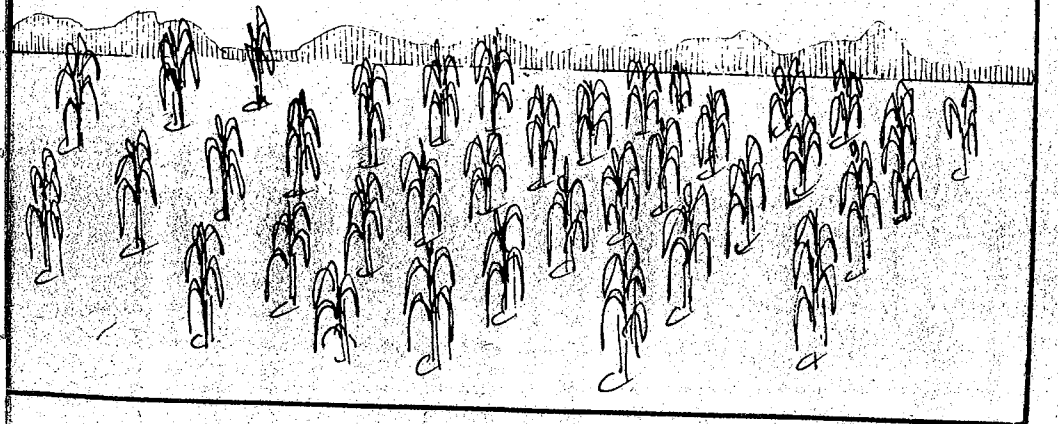
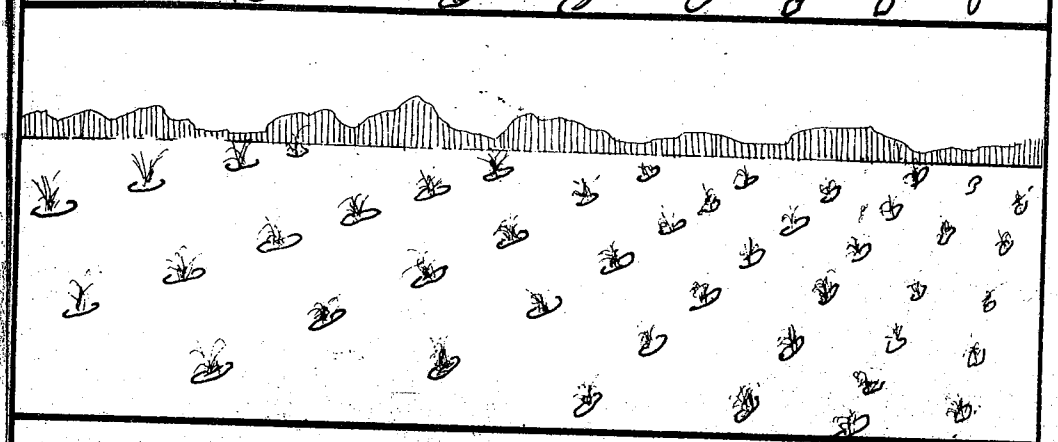


Un no'ot n'ni ad n'ni u. (no'ot n'ni ad n'ni u. n'ni ad n'ni u. n'ni ad n'ni u.)

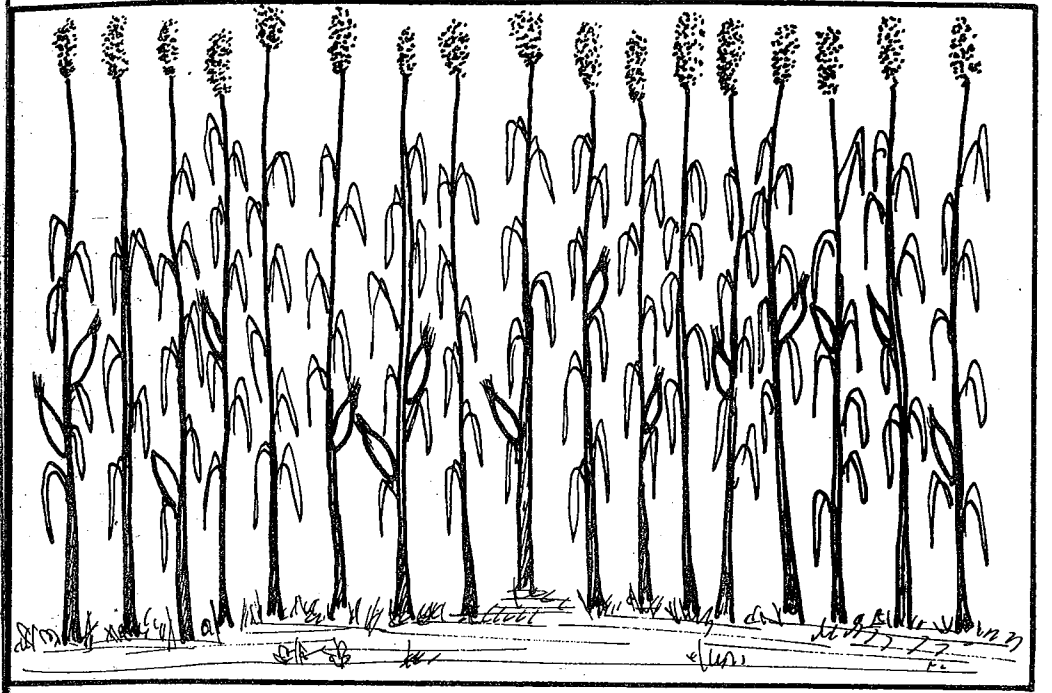
cikèforo ni ga bèe dama ka kan.



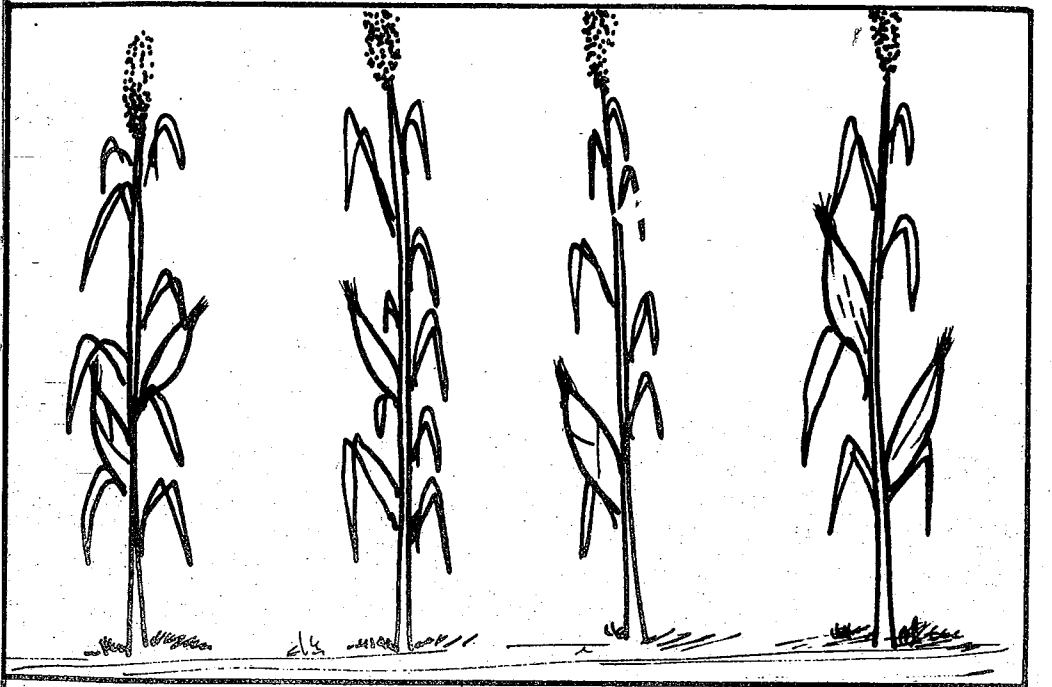
ga bè kòmi foro sènèta. i b'i hakili to
a la waati bèe la.
foro bè sènè cogo di ?
i bè fòlò ka dugukolo labèn, ka sòrò,
ka danni kè. dannifènw bè falen. fa-
lendenw bè kòròbaya, ka sòrò, ka den.



nin foro in kòndò nyò ferunnen don. a nyò in te nye. mun na ?

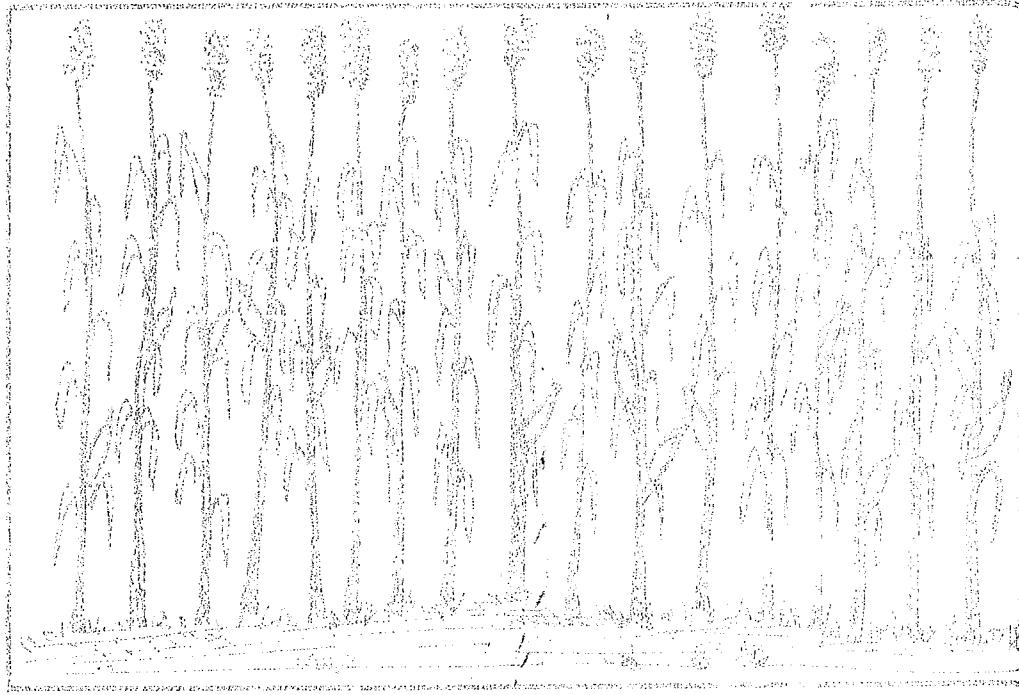


foro wèrè filè. falendenw ma ferun hali dònì.
o nyò bè nyè kosèbè. bari, nyò in tinsanw ka bon.

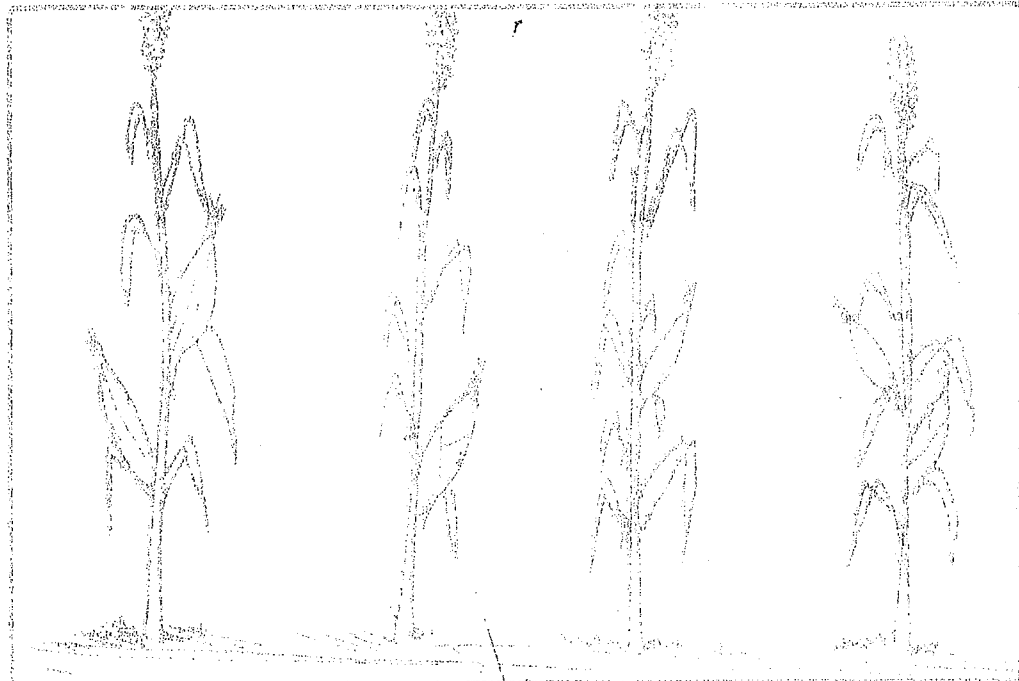


awa, ga kòndò, ni muso kèra seremuso ye, denw bè tugutugu nyàgòn na.
u tè barika sòrò : tuma bèe, bana misèn. u ba fana t'a yèrè sòrò abada.

... na n'ni ...

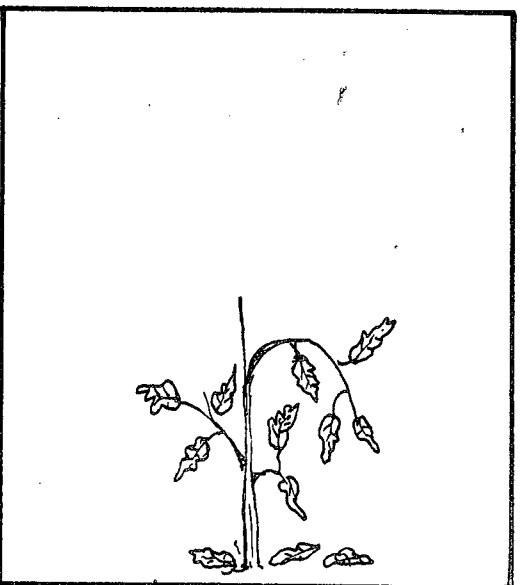
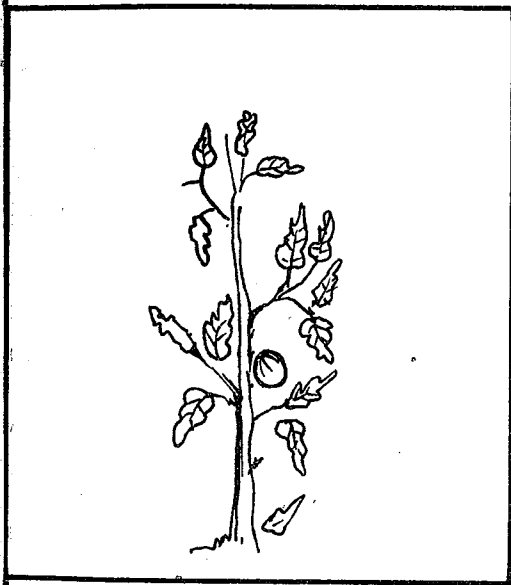
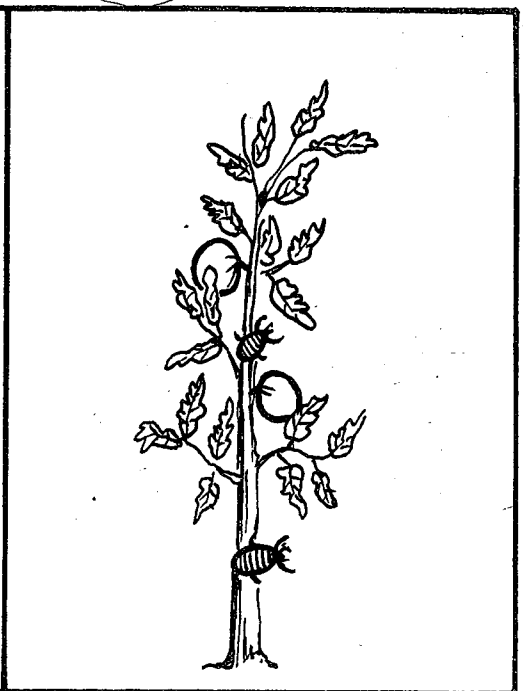
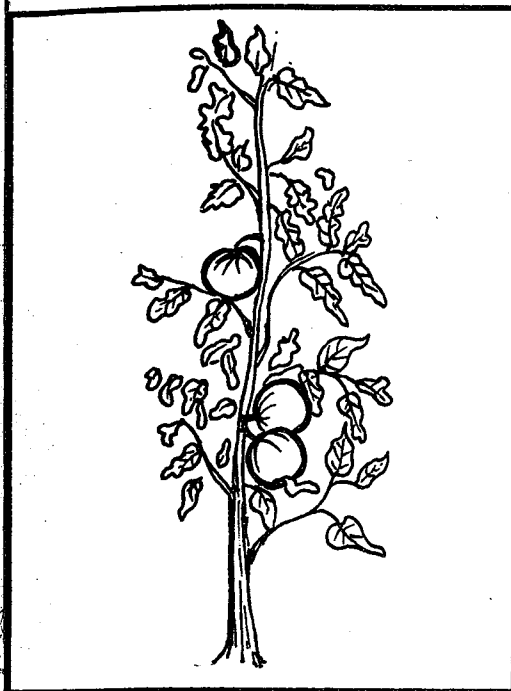


... na n'ni ...



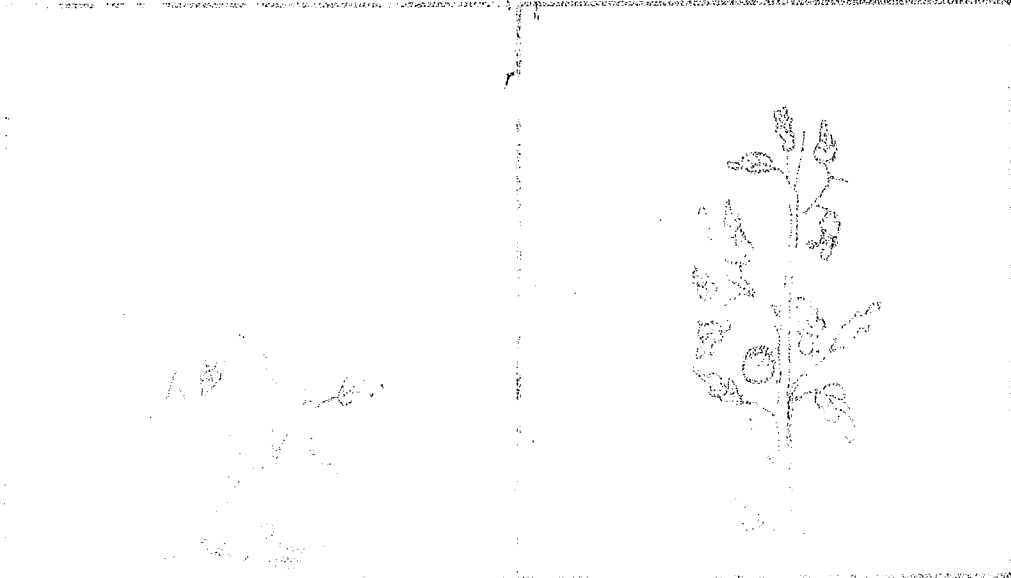
... na n'ni ...

n'i bè foro kelen sènè kudayi..

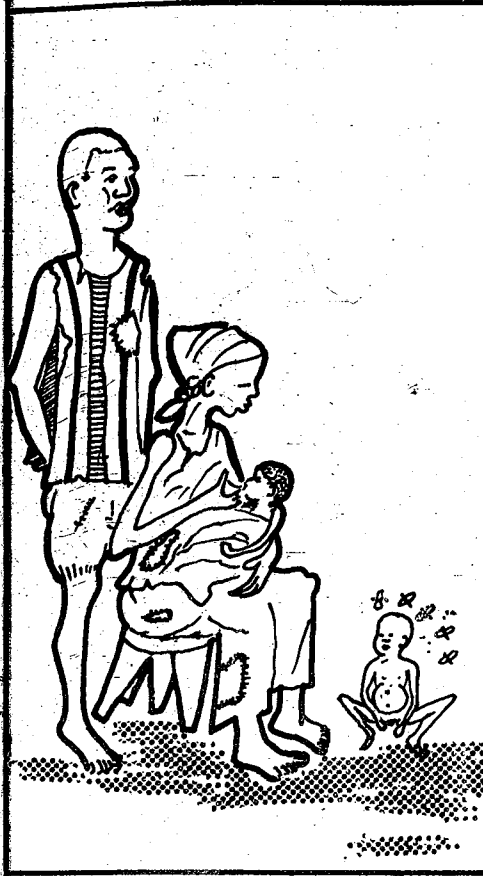


... iriw falen cogo bè gèlèya ka t'a fè. jiridenw fana bè dōgōya dōni dōni, ka na laban k'u tinyè. jiri falenni konyuman bè sòrò dugukolo nyumanya fè. ni nōgō bè dugukolo la, fèn bēe sènēnen bè nyè.

... ni hère bè ga kōnō, gadenw bēe, fa wo, ba wo, den wo, bēe b'o dōn. balo nyuman bè na ni kēnēya ye.



Faint, illegible text at the bottom of the left page.

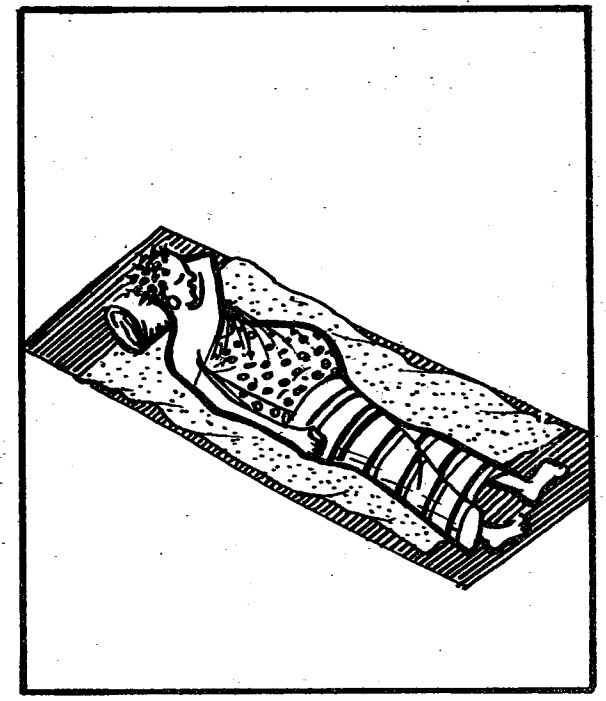
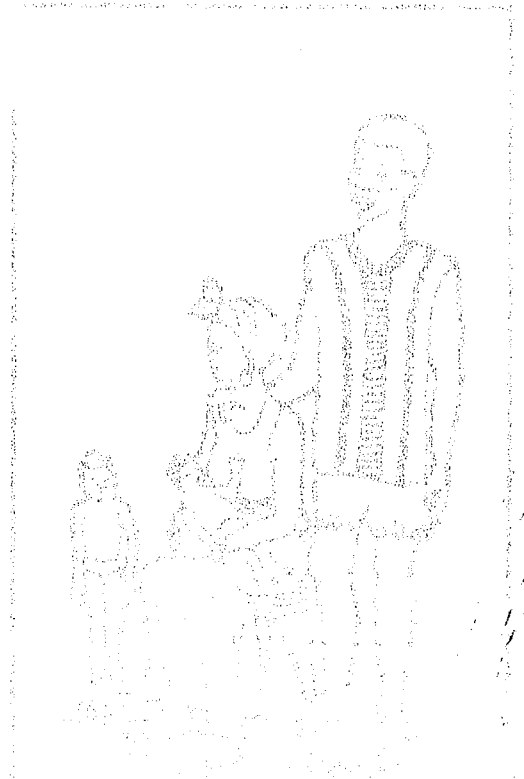


...e ka kan ka hami n'i denw balo konyumanya ye.

i denw cayara ga kònò, mun ni mun bè kè ?
i seremuso ye denw ba ye, muso in bè sègèn. bari, den caman wolo tè tò to
uso la, den laden konyuman ani baara tów, i n'a fò, forala taa, dègò nyini,
doni. o baaraw bè muso barika ban jona. kosala denw si tè barika sòrò,
wa, tuma bèe, u bananen don.

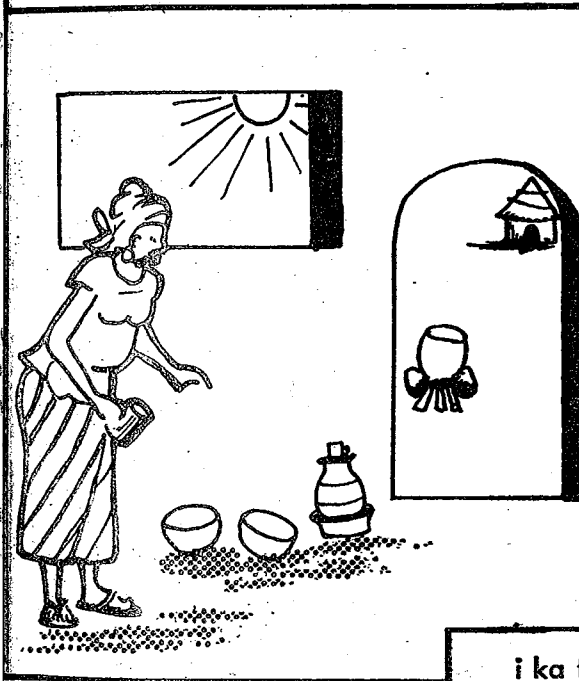
*mus et
fome
0/2 = kosa den?*

i kònòbaraw ma tugu nyògòn na, muso ni bè lakana. a bè se ka fari còò, a
enw fana bè bonya. den barikama mò ka di, a bangebagaw tè tòrò fana.



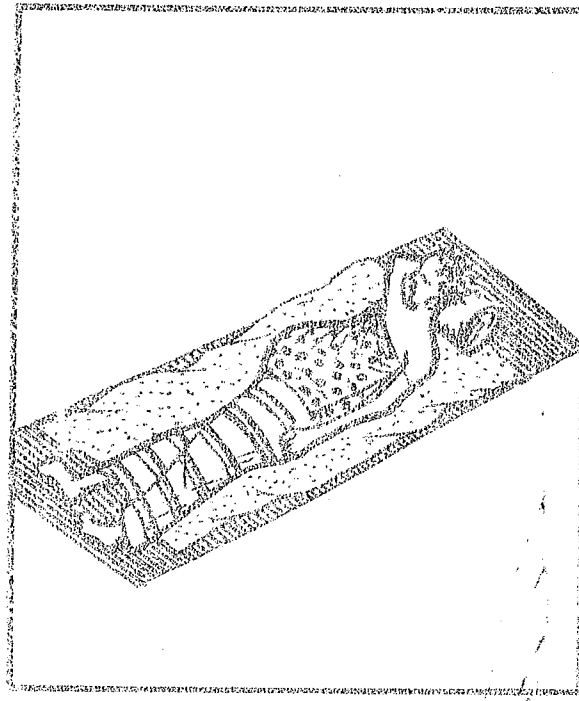
i b'i fari bée ko don o don.

tuma caman, i b'i lafiya, yanni jigini ka se. kònd kalo labanw na, i b'i da joona.

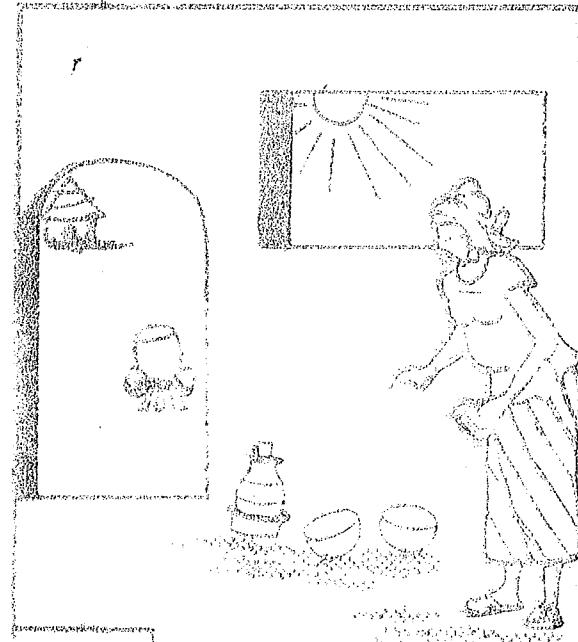
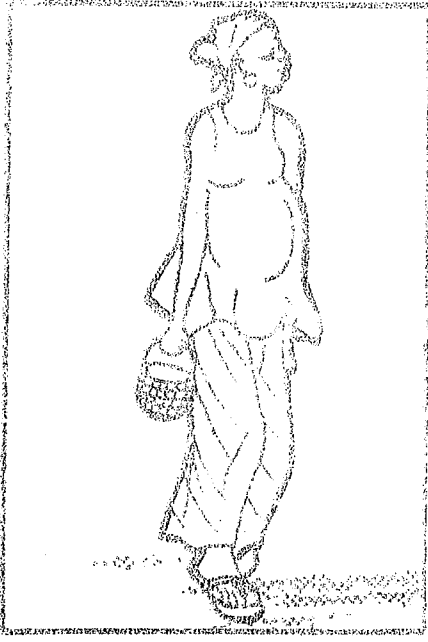


i siso ka kan ka saniya.
finyè ka kan ka don a yòrò bée.

i ka fini dontaw man kan k'i degun. i ka kan ka lafiya u kònd. joli bè taama konyuman i fari kònd.
i kana sabara jujan don.

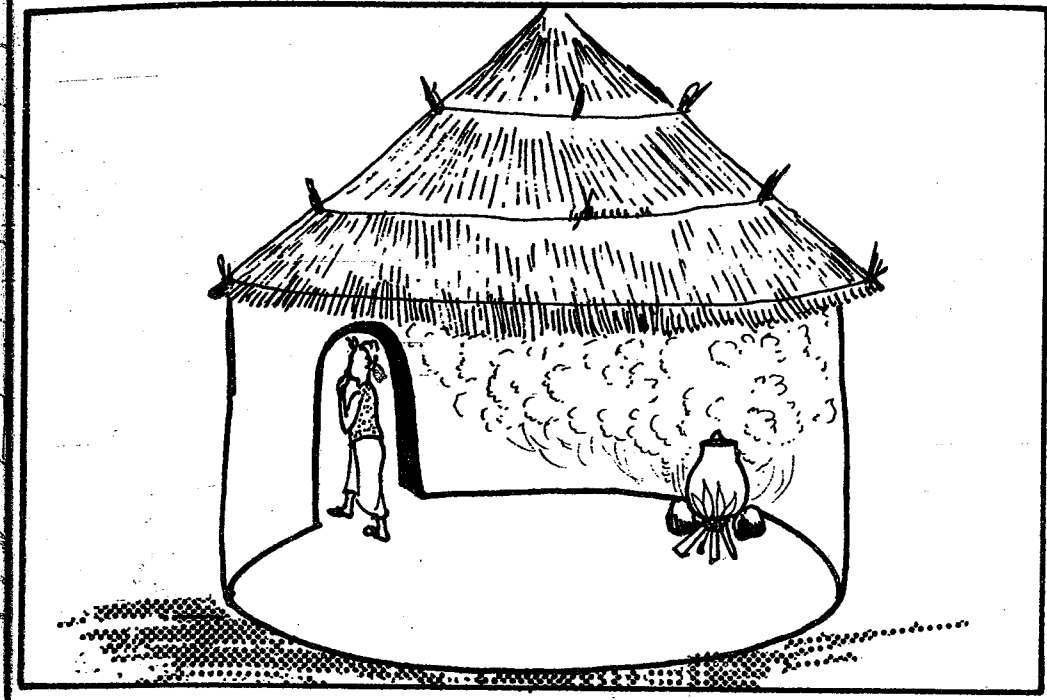


ƙa ƙanƙariya ta yi a matsayin ƙanƙariya, ta yi a matsayin ƙanƙariya, ta yi a matsayin ƙanƙariya, ta yi a matsayin ƙanƙariya.

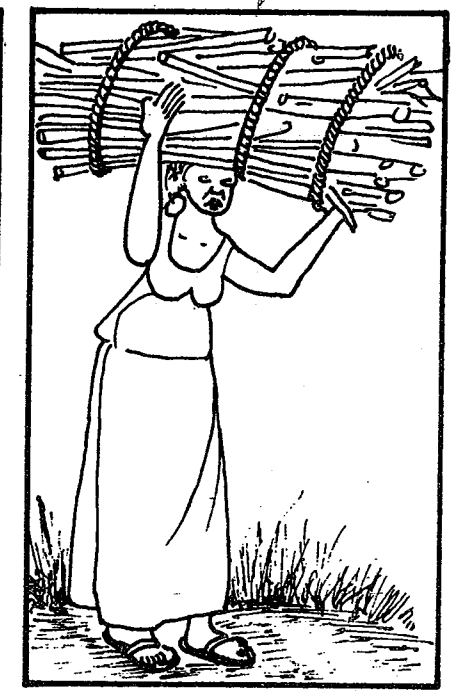


ƙanƙariya ta yi a matsayin ƙanƙariya, ta yi a matsayin ƙanƙariya, ta yi a matsayin ƙanƙariya, ta yi a matsayin ƙanƙariya.

wale minw man kan ka kè.



ƙa finfin mènè i siso kòndò, i da tuma, o wale sugu bè mǎgò faga yòrònin kelen.



kana sàh ƙa don kamiyàn kòndò ƙa taa dugu la, n'o kèra, i kòndò bè se ƙa wolowòlo. i kana doni girinman ta.



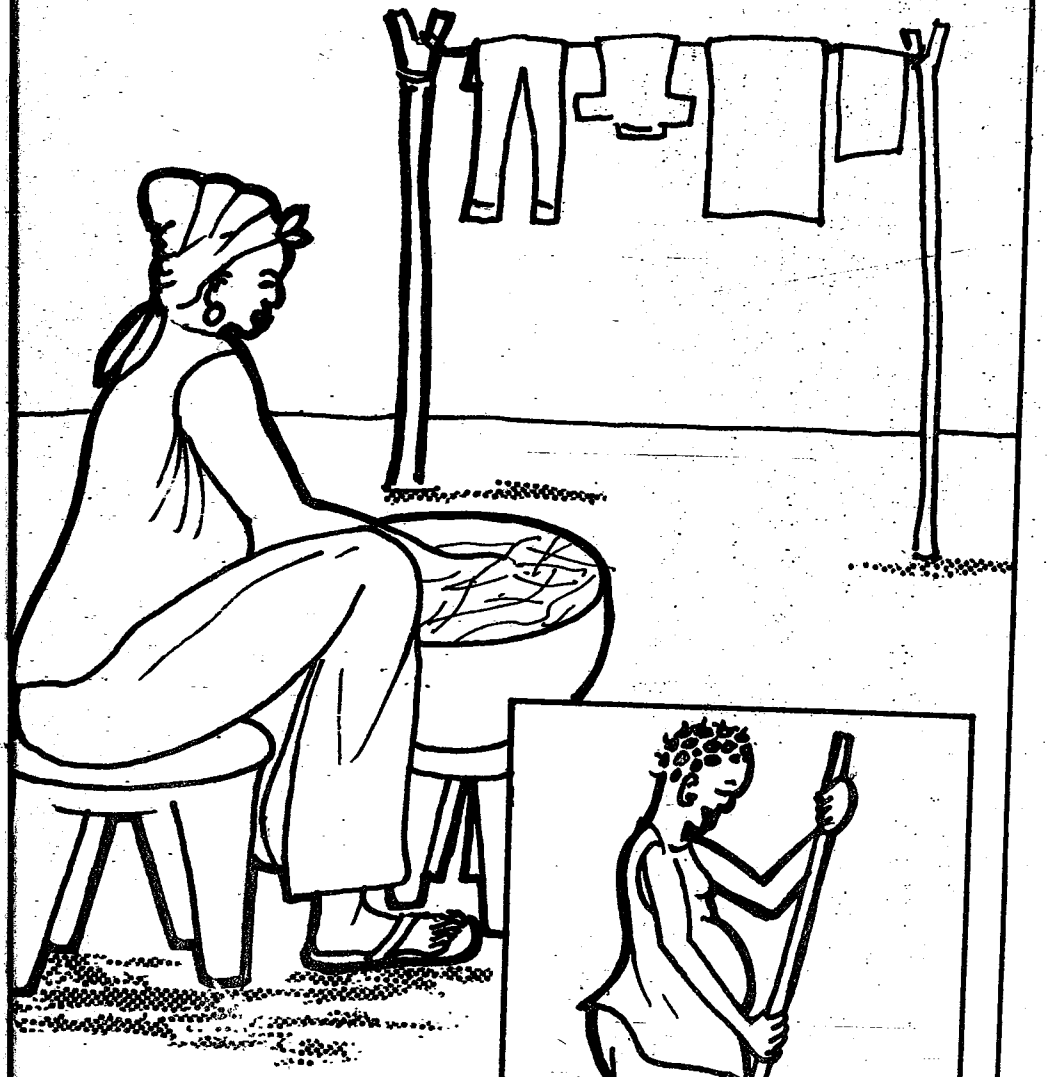
i kana baara gèlèn kè.

kana sòn kèlè ma.
fara tulo gèlènw fana ma.



muso kònòma man kan
sira ni sigarati ni tabadaga min.

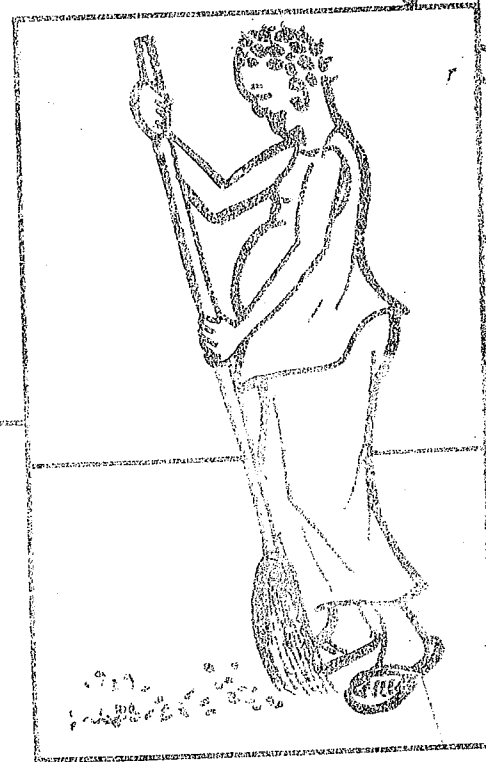
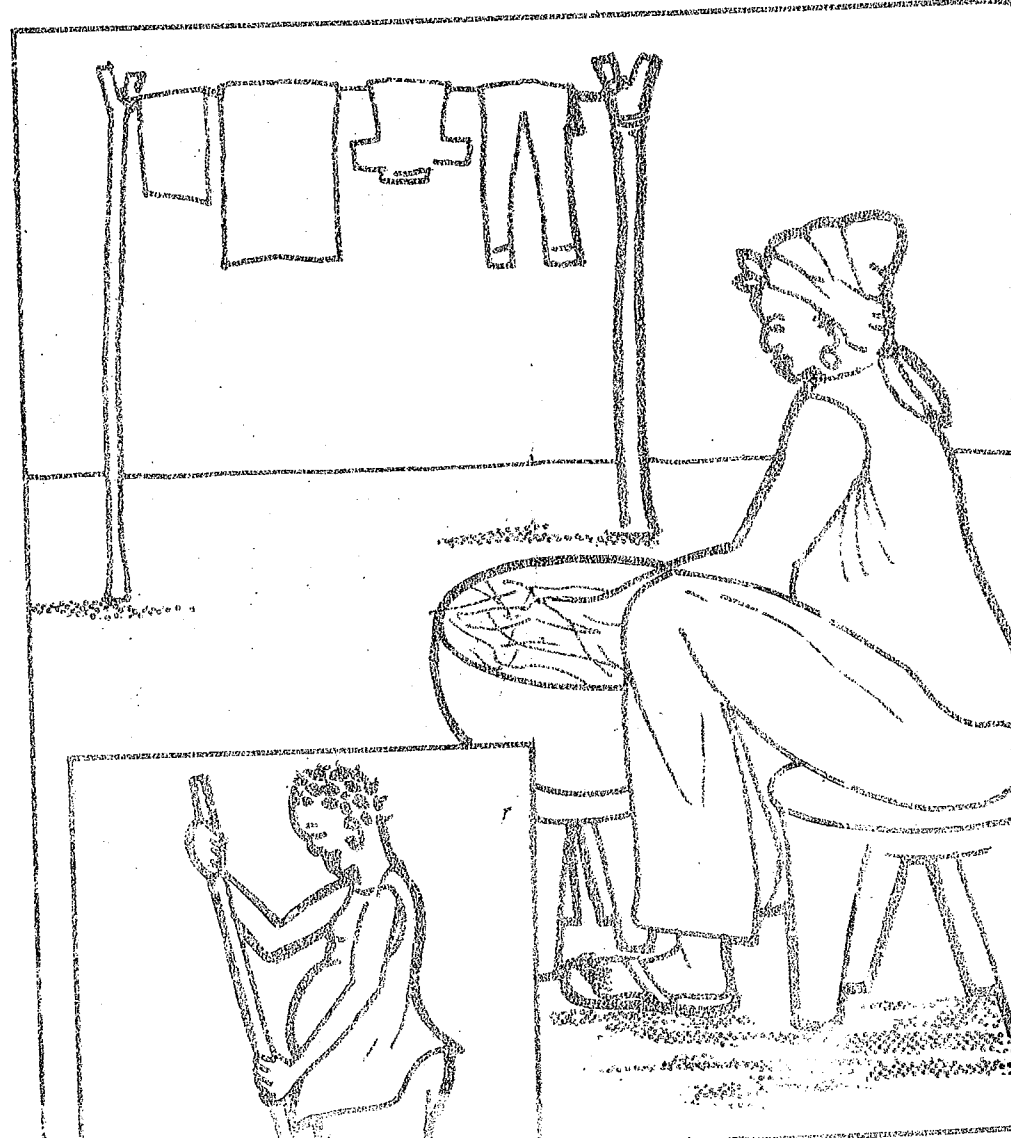
kana sòn ka dòn kè, n'i kònòma don.



n'i bè fini ko, i b'i sigi.



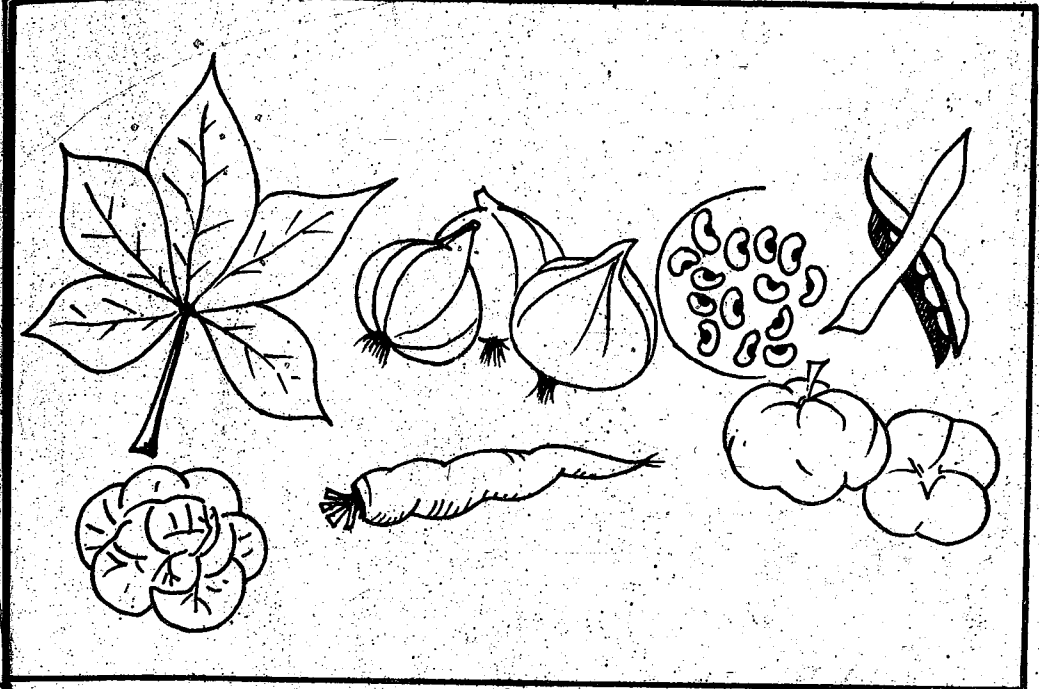
furanni bè kè ni furannan kalafan ye.



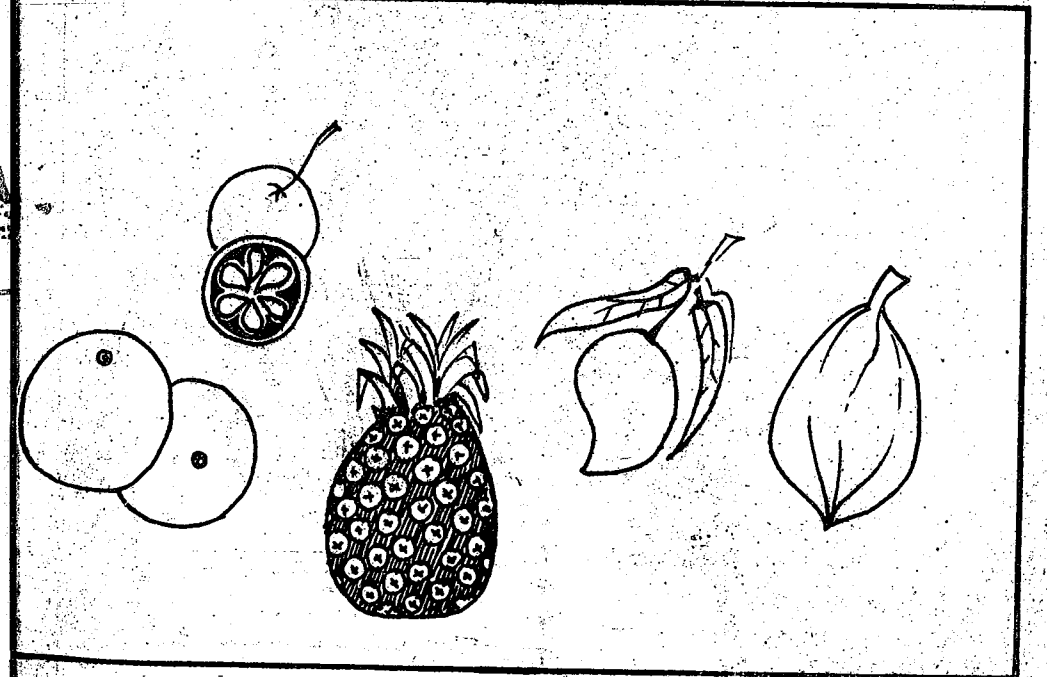
furani bé ké ni furannan kalajan ye.

ni bé fial ko, i bi sigi.

n'i b'a fè, muso ka bange den nyuman na, i b'a balo kosèbè. o tuma, a ka dumuni ka kan ka kè balo suguya caman ye, minw bè mōgō nafa.



balo ka kan ka kè nakò kòndò fèn sèñenew ye, i n'a fò, nyuguw, karòtiw, suw, jabaw, tamatiw, ganw, nkòyòw, shòw, o n'a nyògònnà caman.

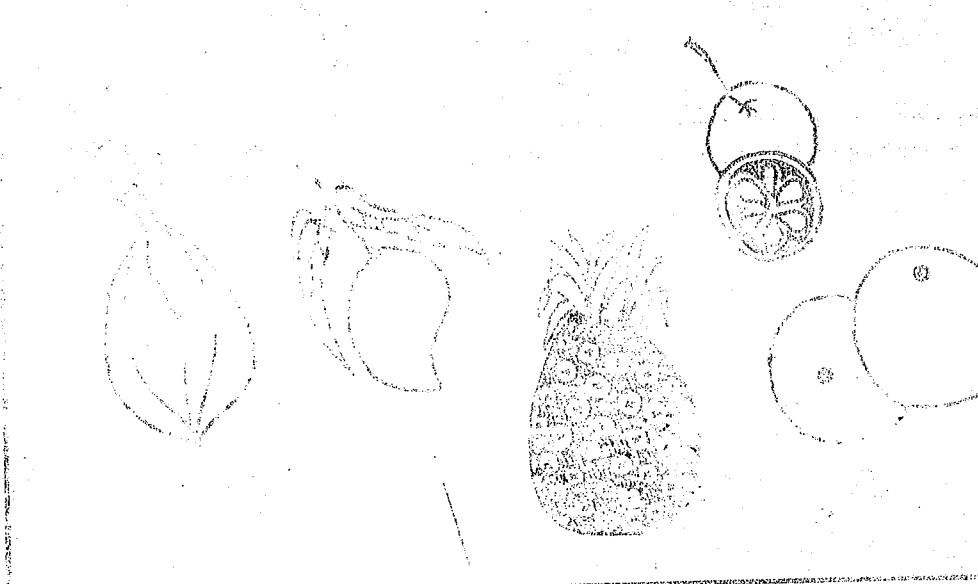


jiriden mōlenw : lenburubaw, madariniw, jabibiw, manjew, mangorow, namasaw, n'a nyògònnaw.

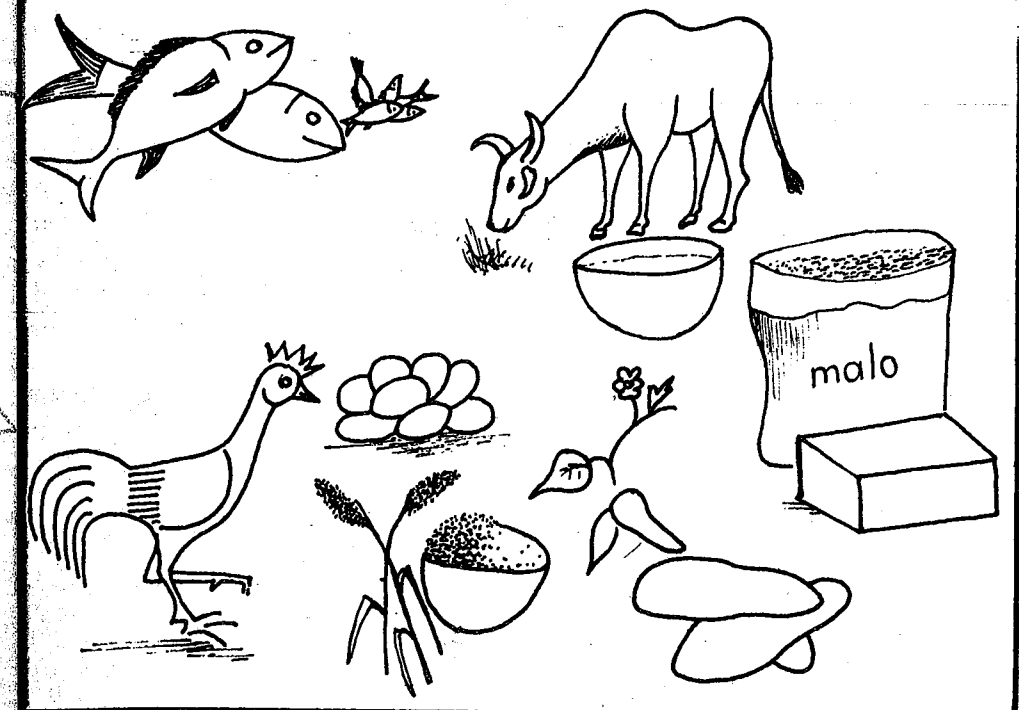
o ka dumuni ka kan ka ke balo nyuma na, i ba balo nyuma. o tuma
 ni ba is, muso ka panga den nyuman na, i ba balo nyuma.



balo ka kan ka ke noko kono ten sanna nyuma, i ba balo nyuma, kono
 zuw, jaba, tamatiw, gan, y, kono, zuw, o ba balo nyuma.

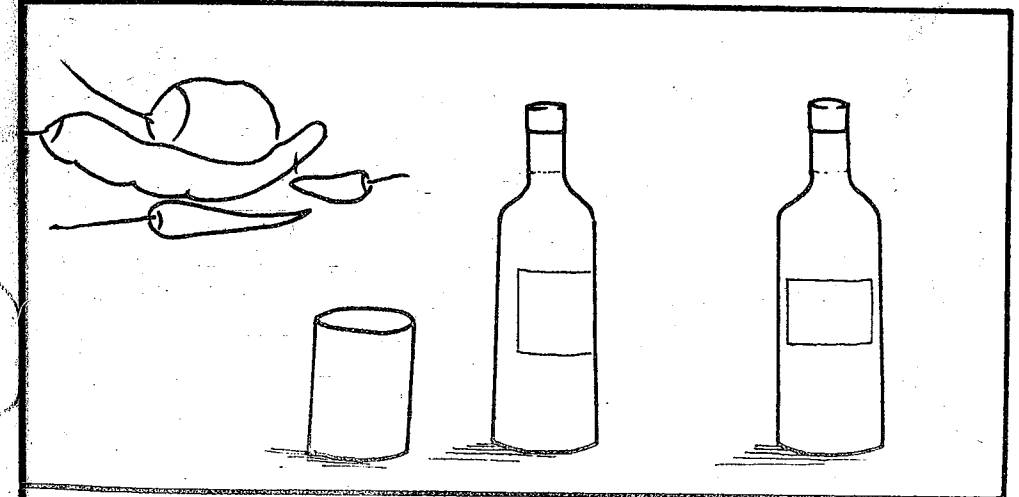


widial, wibaban, wadurudnel : wnelom nabi
 wamrogo, wamam, wotogom, wajan.



jegew : a kene, a wusulen, a jalen. sogo, nono, dumuni minw be
 barika don mogola : nyo, malo, ku, bananku, woso, sukaro.

i kan'i balofen bee feere sugu la.
 miiri i yere balo konyuman na, o be keneya sabati.
 i fana dagalen be ni balo nyuma ye.



na foranto man dun. i b'i hakili to tulu ni nare fana dun cogo la. dollo man nyi muso konoma ma, a ka jugu den fana ma.

ni muso kònòma don...

in y'a fò ko a fari ka kan ka saniya, awa, a ka kan ni balo nyuman ye.
y-yèrè ka kan ni kènèya ye, walasa den min bè na, o ka na ni barika ye.
o wale bè sèmentiya cogo di ?

muso kònòma bè taa dōgòtòròso la, walima jiginniso la, walima furakè
yòrò min na, a bè se ka filè, ka banaw taamashyèn ye, ka sòrò, k'u
furakè kabini muso lasirili daminè tuma.



mun na, muso kònòma bè filè ?

a dagalen don wa ?

- a ka kan. bari, bèe b'a fè ka den
barikama wolo.

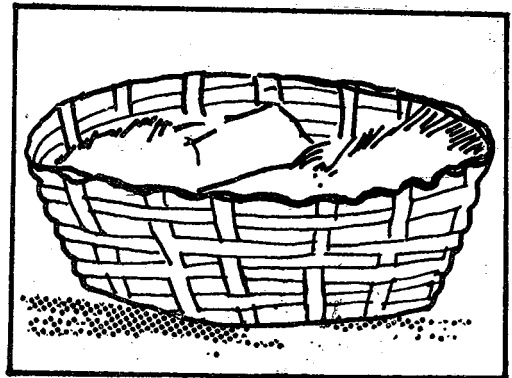
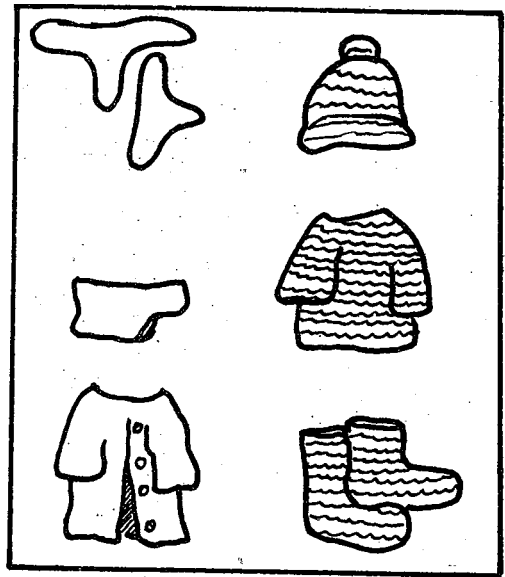
- a ka kan. bari, a bè muso tanga
sumaya ma.

- a ka kan. bari, a bè muso tanga
kasara dòw ma : kònò wolowololi.

- a dagalen don. bari, muso bè jigin
hèrè la, den fana balolen bè na.

- a ka kan. bari, den barikalama bè
na. o tuma, bana misènw. t'a tòrò.

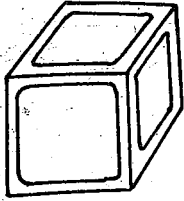
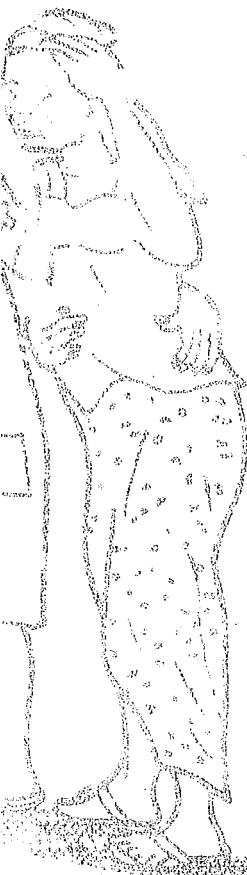




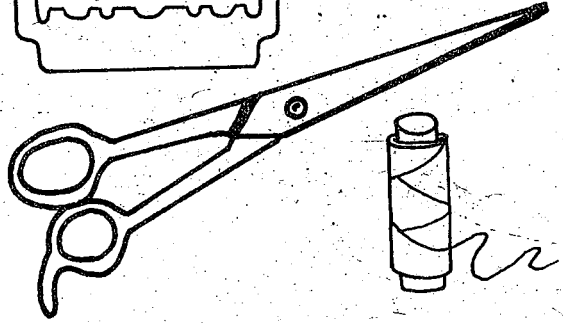
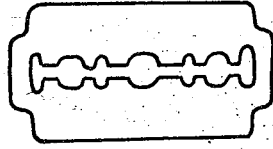
taara sinyè caman filèli la
 ògòtòròmúso wè.
 taara fana sinyè caman
 ògòtòròso la.
 ni jali bè bò i kò,
 ni ji bè bò i kò,
 n'i barakòròla b'i dimi,
 ni farigan, walima kunkalodimi
 b'i la.

i ye jiginni nyèsigi, ka minènw labèn,
 min ye :
 - finikolo saniyalenw,
 - den dulòkiw, sabaraw, ani
 nènè waati fugulaw.
 - den da yòrò fana bè labèn.

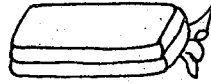
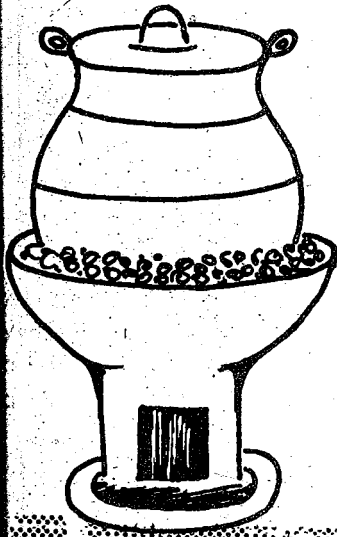
jigin tuma surunyana.
aw ka kan k'o wale nyuman in labèn.
ni jiginni kèra so, den kura bè nyèsigi ni...



tinminèmuso ka fègèko
safunè ye.

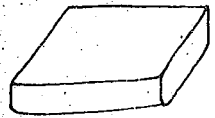
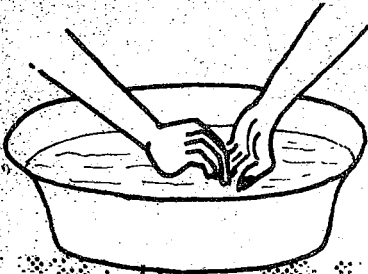


sirife kura kelen, walima kèmsu min bè
kè ka barajuru tigè. gaari balabalalen
ka kan ka kè ka bara in siri.



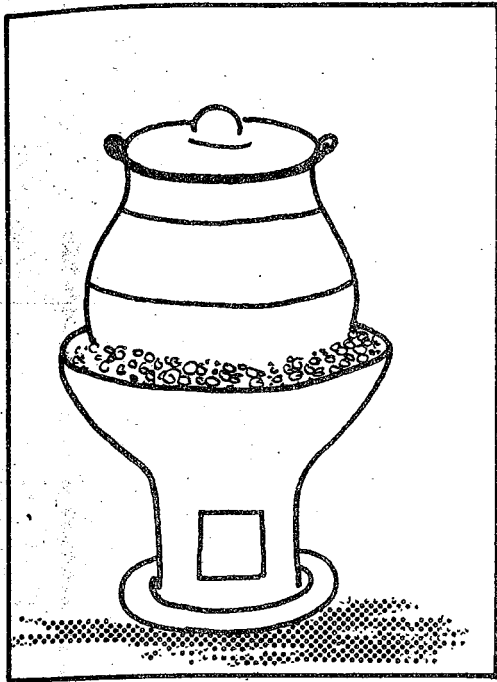
kòri nyuman ani furaji
min bè kè den nyèw la.

ji wulilen bè labèn jubatò ani
den kuranin kama.



alikòli ani finimugu fègèman,
ka fara jolisiri finimugunin kan,
min bèna kè ka bara siri.

asa kolen kelen bè labèn.

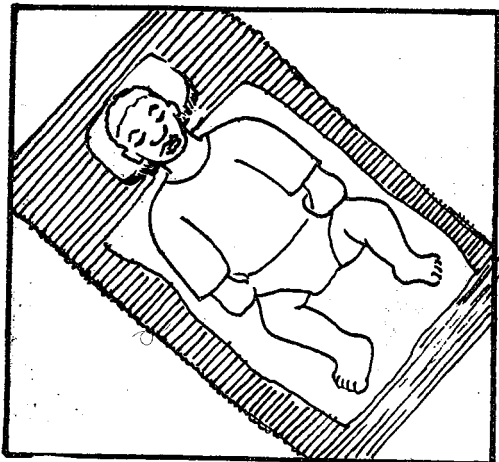


den ba bè ko ni ji wulilen wòlòwòlòlen
ye. fura bilenman min ye pèrèmananati
ye, o' ddoni bè kè ji la.
o' bée kò, finikolo kolen nyuman bè don
a woro fila cè.

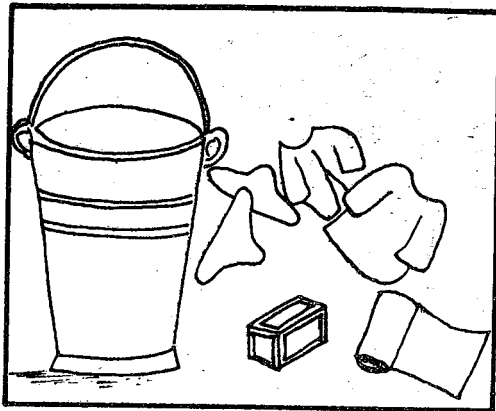
kana dumuni girinman dun,
walima ka fèn caman min.



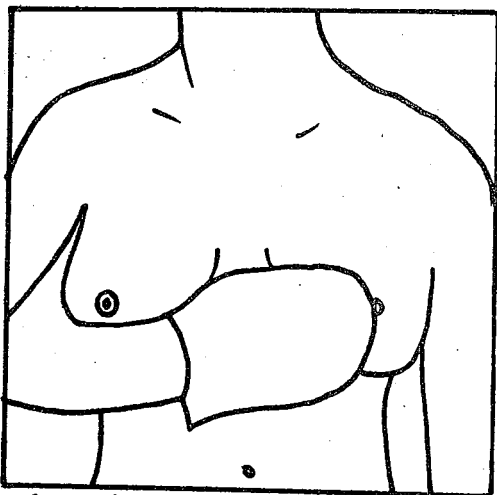
i da, walasa k'i fari lafiya. i b'a'fò tów ye k'u kana i tóorò ni mánkan ye.



den bè da k'i jan,
walasa a kòkolo ka tilen.



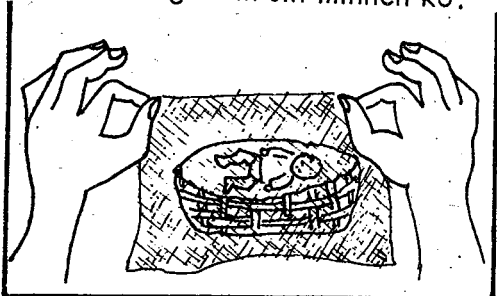
den bè ko don o don ni ji kalan ye,
k'a ka finiw falen.



sin nunkunw bè ko ni ji kalan ye,
yanni den k'a min.
u bè ko tugunnin sin minnen kò.



den ka kan ni lafiya ye,
n'a ye sin min ka ban.

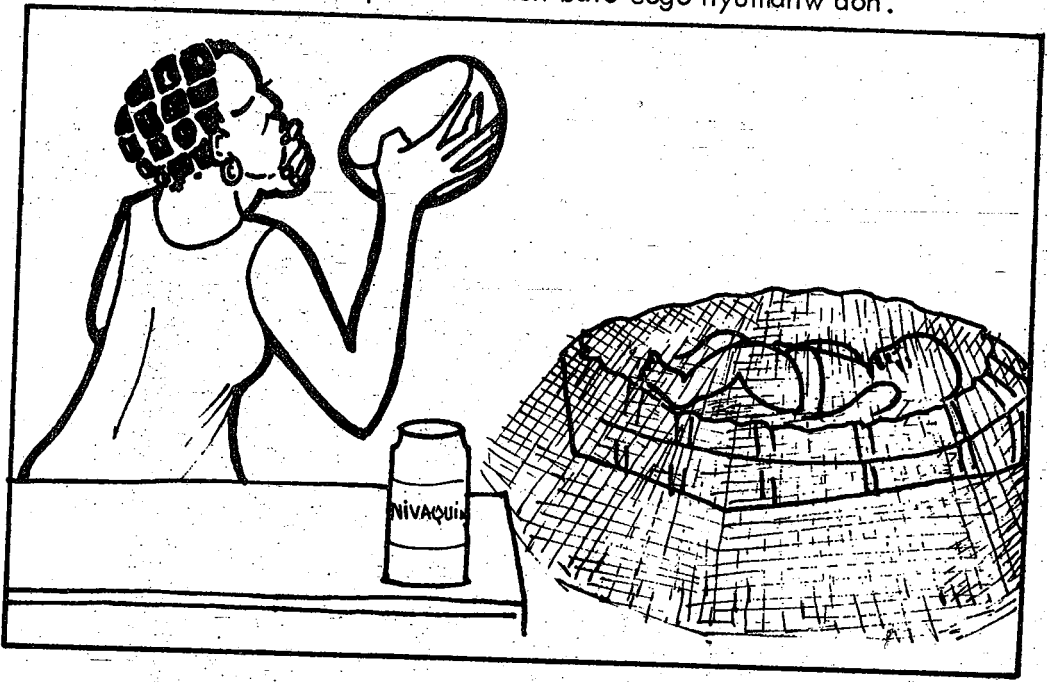


den da yòrò bè datugu ni sanke ye,
walasa k'a kisi soso,
walima fèn misèn wèrèw cinni ma.



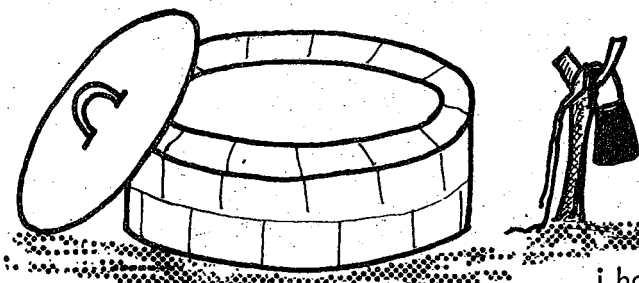
n'i bè baara kè, kana den bamu.
a bè sunògò ka nyè a da yòrò la.

den wololen tile damadama kò...
 jubatò mana lafiya kosèbè, a' b'è segin ka taa filèlikè yòrò la
 dōgòtòròmusow fè.
 mun nà, o dagalen don ?
 filèlikè in b'è na ni laadilikan ye ka b'ò dōgòtòrò yòrò, minw
 b'è muso n'a den ni lakana, k'u kisi farigan misènninw ma, i
 n'a fò, jàntè. jubatò b'è den balo cogo nyumanw dòn.

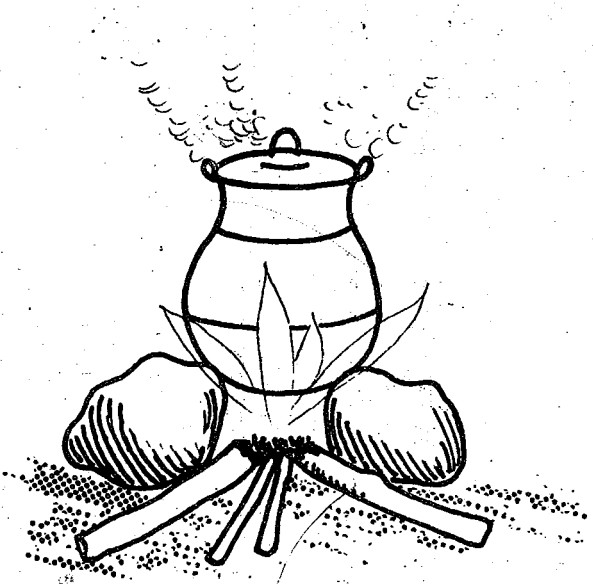


muso b'è taa waati b'èè la filèlikè yòrò
 la, fo den bara ka bin.
 awa, den b'è pese fana tuma caman. o
 b'a to, n'a b'è dòn k'a b'è fari sòrò.
 den boloci wajibiyalen don ba fè, wa-
 lasa a ka kisi sàgòsàgòninjè ma, ani
 den misènw ka bana wèrèw ma.

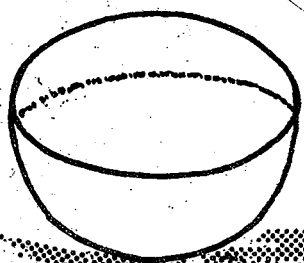




i hakili to kòlòn na.



i hakili to tasu na la.



i hakili to ji wulilen na.

fèn damadama bè yen, minw man nyi den bolo kòrò, i n'a fò,
kèmèsu, muru, miseli, pònti, pèngili, takala, fura, finikolan



i den ka hère kama,
i b'a tanga binni ma, tasumajeni ma, joli ma, ani donnkòndò ma.

denyèrènin ka dǎgǎtǎrdǎso filèliw.

n'i b'a fè, den ka mò diya, i b'a pese, k'a sùma tuma bèè.

filèlikè yǎrǎ la, den ba bè laadi sinmin cogow la, ani dumuni di cogow den ma, n'a dabǎ waati sera, walima bana man'a sǎrǎ.

filèlikè yǎrǎ la, ba b'a dǎn, waati min na den bolo bè ci, walasa a ka kisi kulekule ma, fasaja bana ma, ani sensabana ma (ni dǎw ko mulukuli bana), ni nyǎninsan ma.

filèlikè yǎrǎ la, denmisènw ka banaw taamashyèn bè dǎn. u fura bè kè a tuma na.

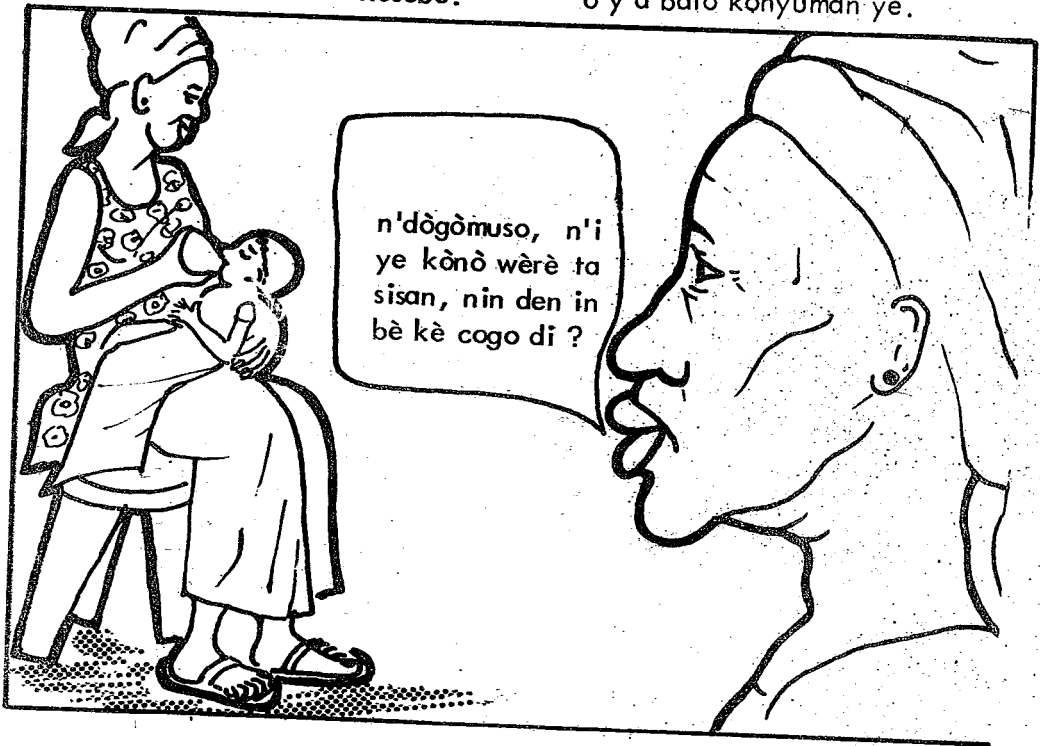




ba ni den ka kènè kosèbè.



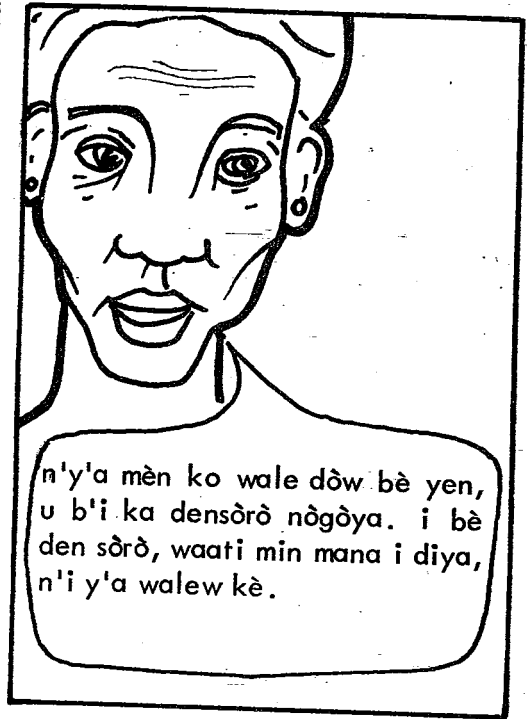
ba bè sin di den ma.
o y'a balo konyuman ye.



n'dôgômuso, n'i
ye kònò wèrè ta
sisan, nin den in
bè kè cogo dī ?



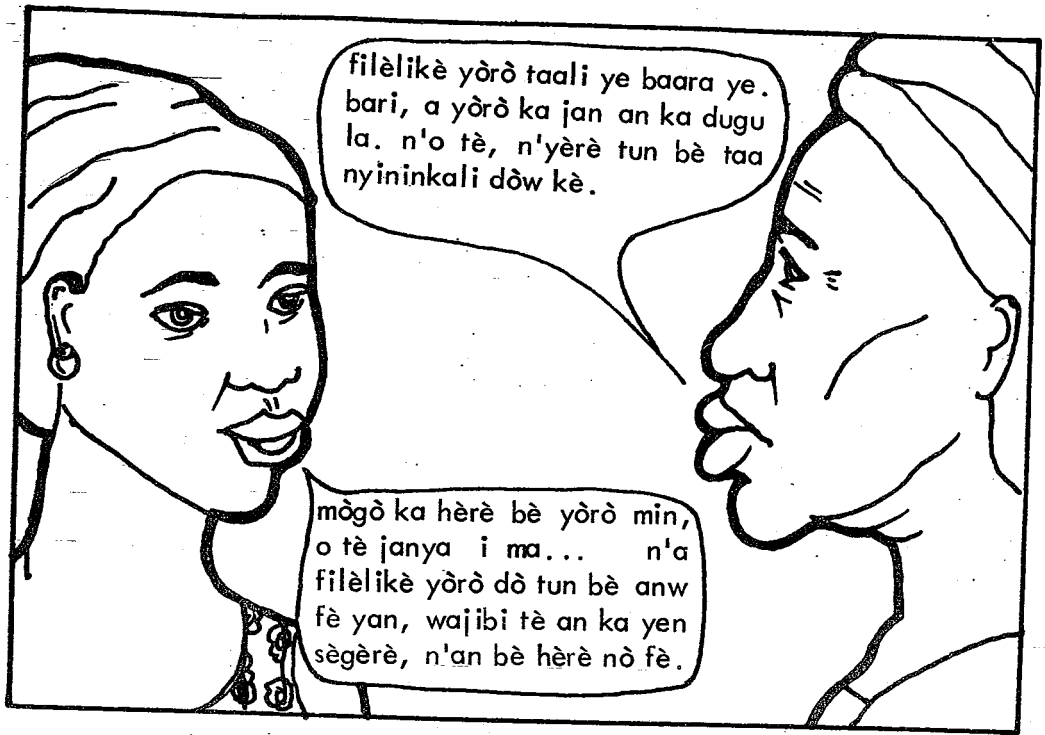
n'yèrè bè ka
n'miiri o la.
a bè ka n'jòrò
kosèbè.



n'y'a mèn ko wale dōw bè yen,
u b'i ka densòrò nḡḡya. i bè
den sòrò, waati min mana i diya,
n'i y'a walew kè.

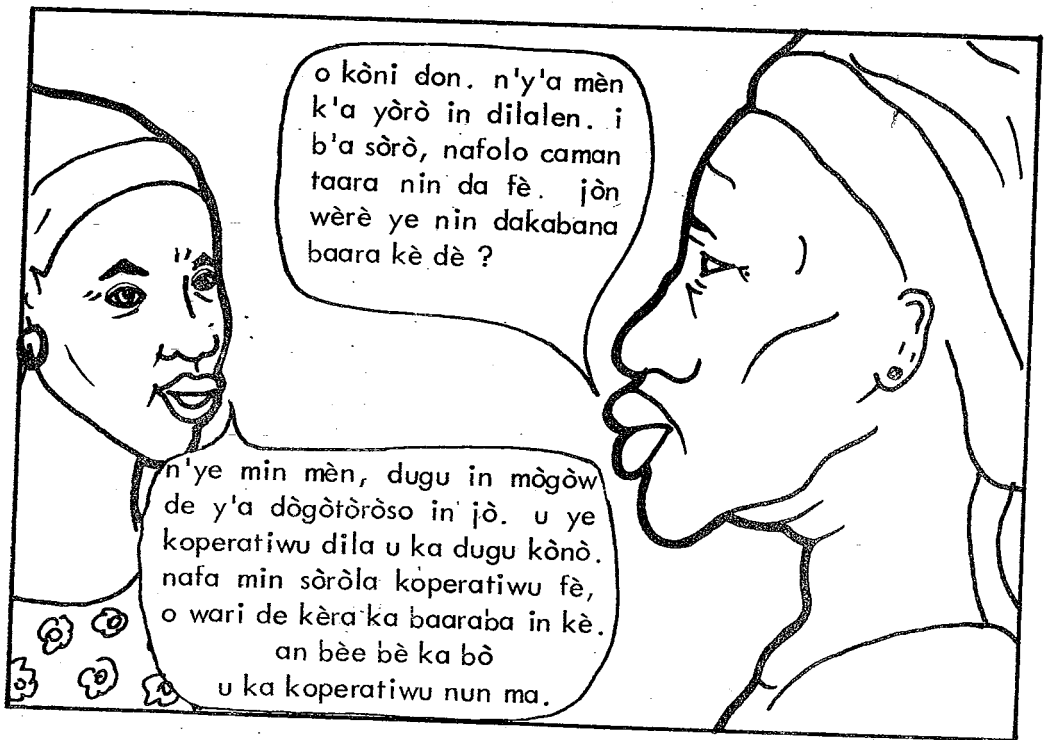


o ye tinyè ye ?
e bè da o ko suguw la ?
ni n'taara sinyè wèrè
dḡḡtòròw fè, n'b'u
nyininka, walasa an ka
faranfasiya sòrò an
ka filèlikè yòrò in na.



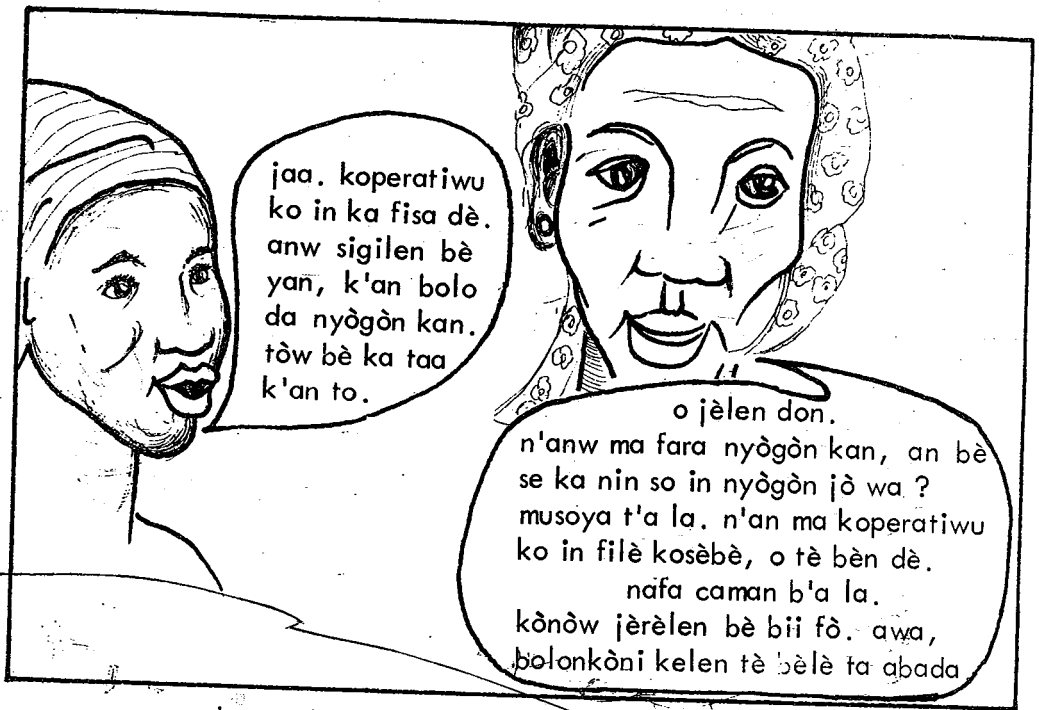
filèlikè yòrò taali ye baara ye.
bari, a yòrò ka jan an ka dugu
la. n'o tè, n'yèrè tun bè taa
nyininkali dōw kè.

mògò ka hère bè yòrò min,
o tè janya i ma... n'a
filèlikè yòrò dò tun bè anw
fè yan, wajibi tè an ka yen
sègèrè, n'an bè hère nò fè.



o kòni don. n'y'a mèn
k'a yòrò in dilalen. i
b'a sòrò, nafolo caman
taara nin da fè. jòn
wèrè ye nin dakabana
baara kè dè ?

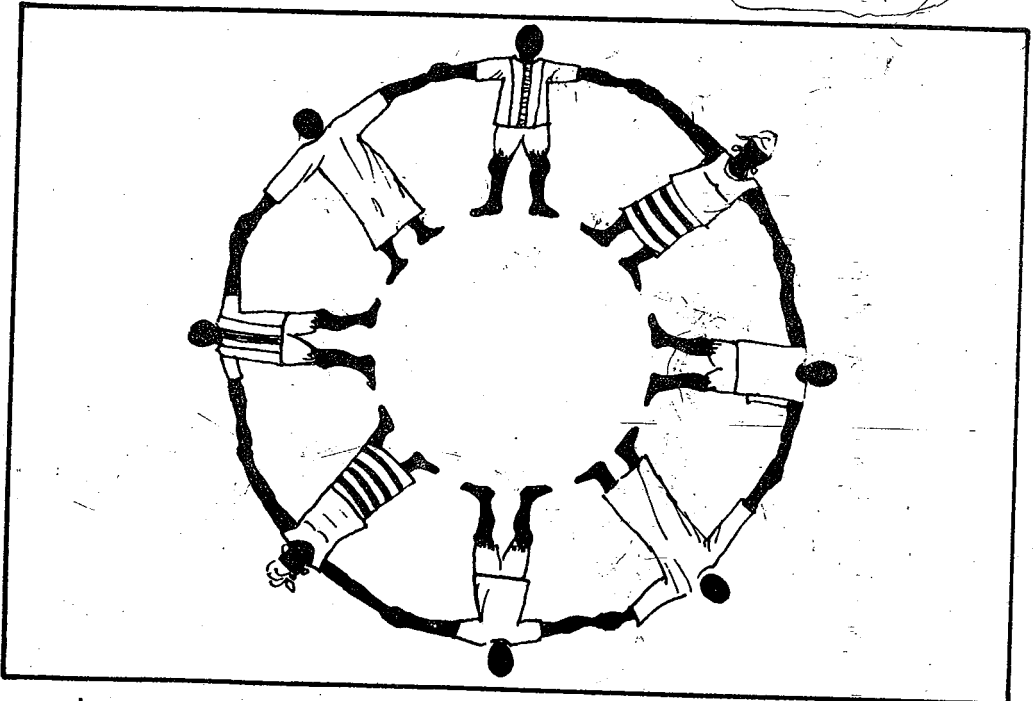
n'ye min mèn, dugu in mògòw
de y'a dògòtòròso in jò. u ye
koperatiwu dila u ka dugu kònò.
nafa min sòròla koperatiwu fè,
o wari de kèra ka baaraba in kè.
an bèe bè ka bō
u ka koperatiwu nun ma.



jaa. koperatiwu
ko in ka fisa dè.
anw sigilen bè
yan, k'an bolo
da nyògòn kan.
tòw bè ka taa
k'an to.

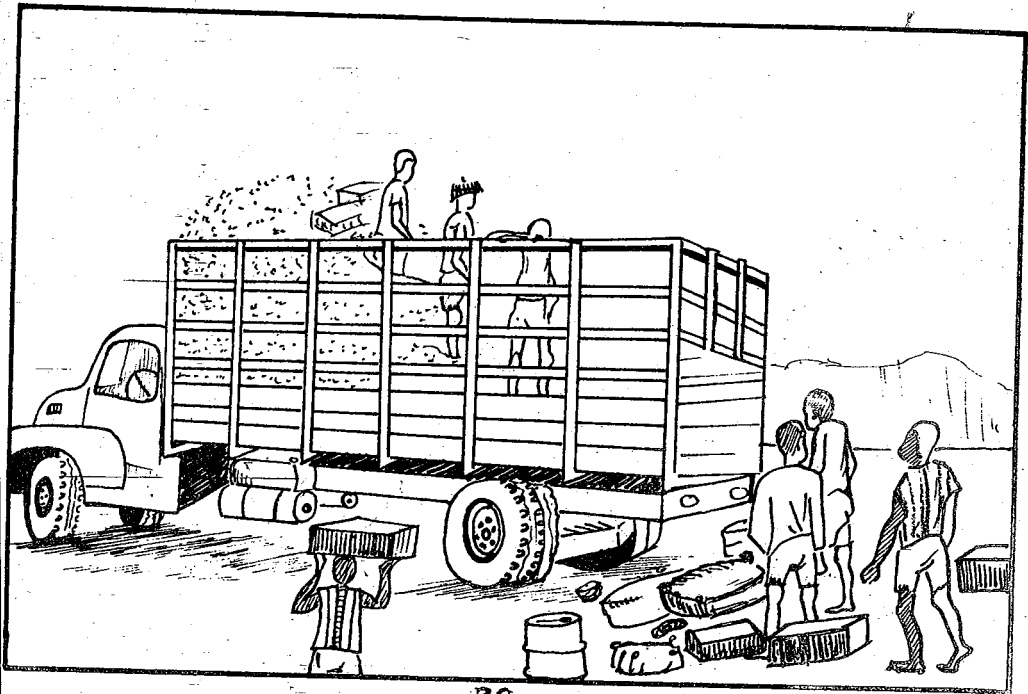
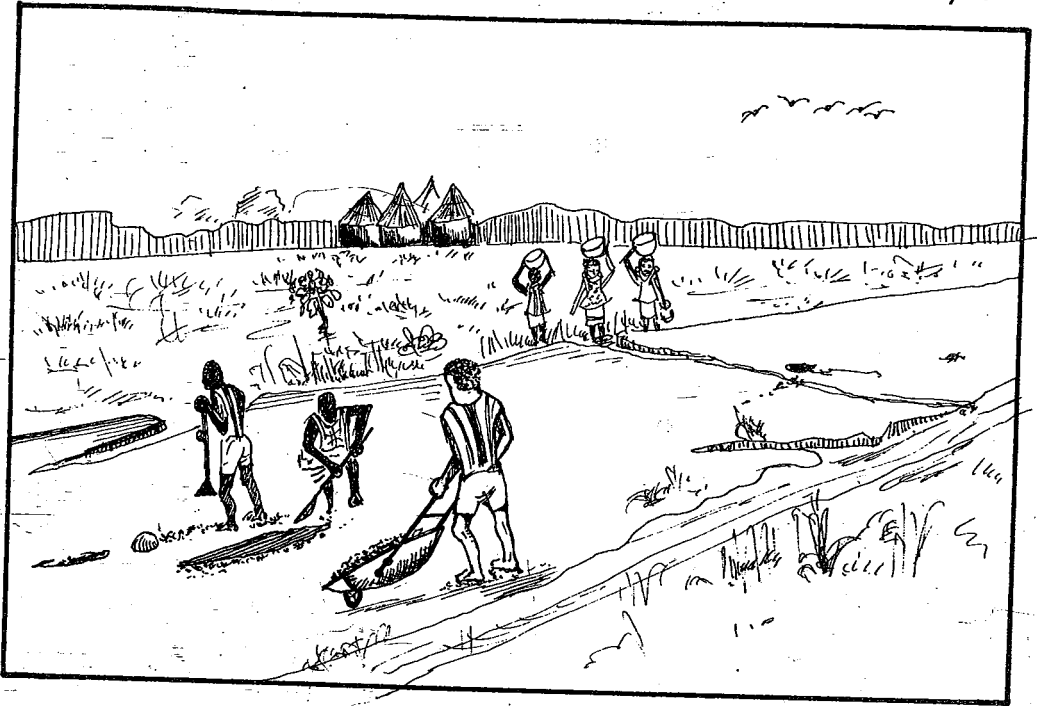
o jèlen don.
n'anw ma fara nyògòn kan, an bè
se ka nin so in nyògòn jò wa ?
musoya t'a la. n'an ma koperatiwu
ko in filè kosèbè, o tè bèn dè.
nafa caman b'a la.
kòndw jèrèlen bè bii fò. awa,
bolonkòni kelen tè bèlè ta abada

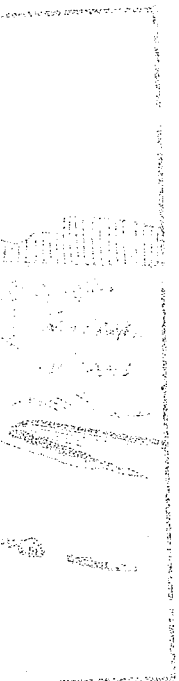
anw ye baro min mèn koperatiwu kan, o ye finyè lakika ye.



koperatiwudènw bè nyògòn bolo minè ten, ka koperatiwu lakana.
aw kana to, naafigiw ka don aw ni nyògòn cè.

koperatiwu baara mana se,
koperatiwudenw bæe bæ wuli k'a baara in kè ni matarafa ye.





nin gafe in sèbèna sedu kònè fè,
koperatiwu balikukalan nyèmògò don.

a nyègènw kèra amadu sanògò fè,
mali balikukalansoba nyègènkèla dò don.

