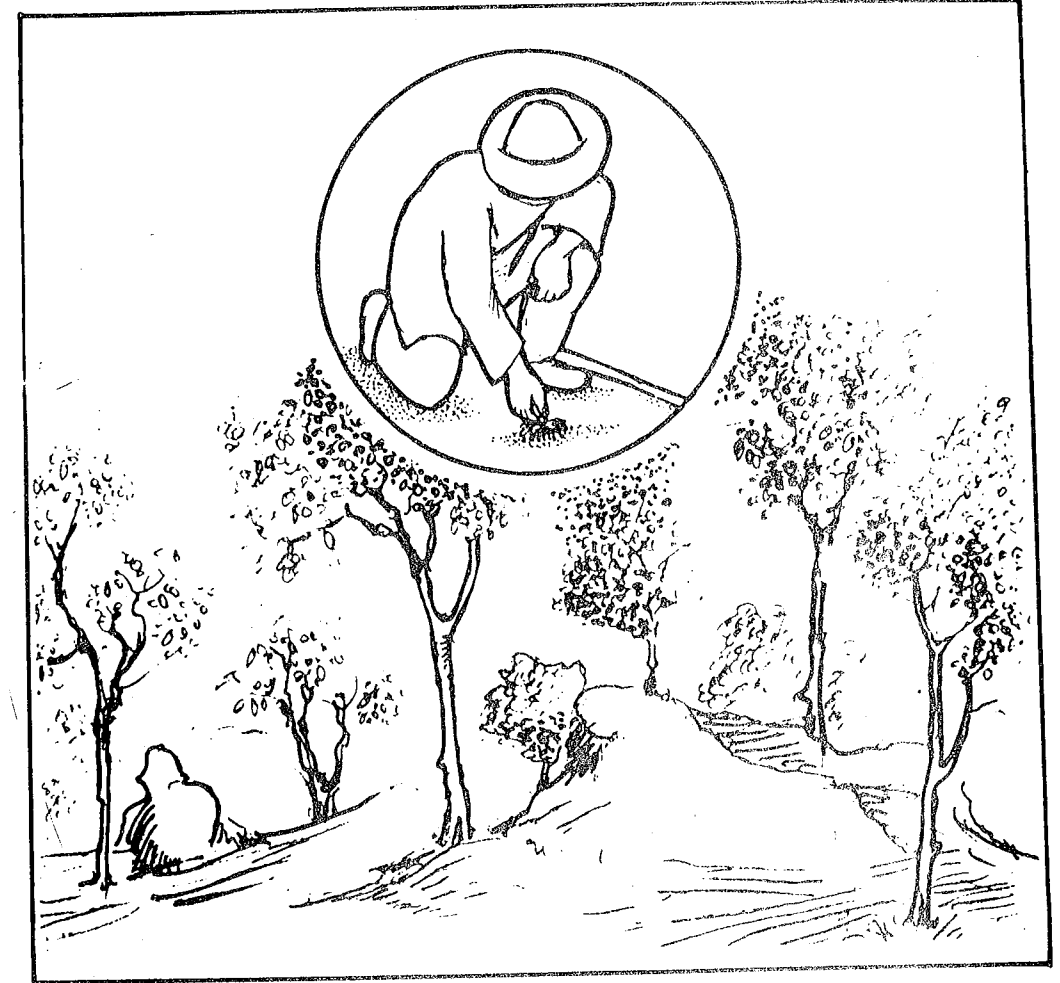


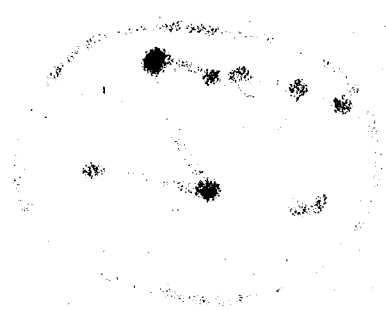
JZ

JIRITURUZAN

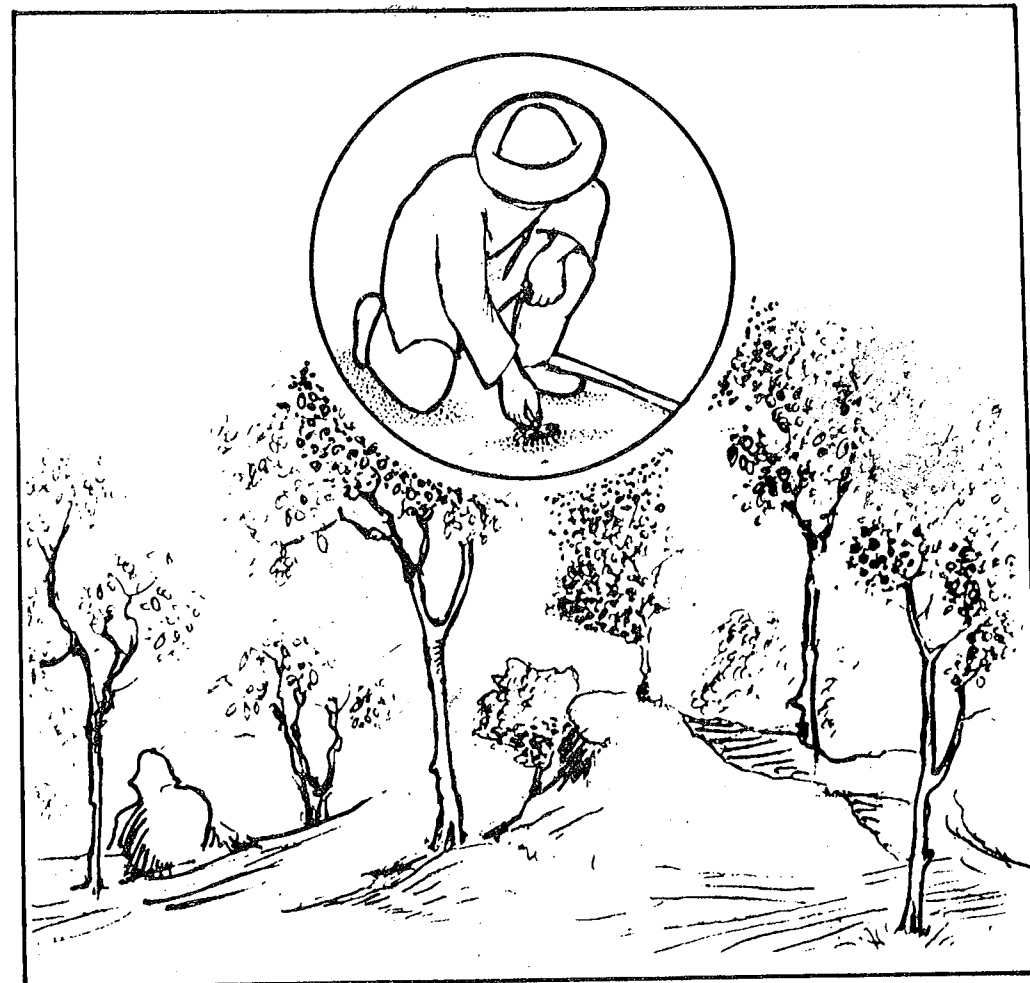


OAPF / DNAFLA

San 1992



# JIRITURUZAN



OAPF / DNAFLA

San 1992

## jebila

Cakɛda min ka baara jɛsinnen bɛ kungotuw labɛnni n'u nafasɔɔsiraw yiriwali ma, n'o ye OAPF ye, a y'a jini hakili jumanya la, ka Zan jiyono ka "jirituruzan masala bayɛɛmanɛn bamanankan na bo a ye. Baara in kɛra k'a da hakilina fila kan :

a kun folo folo ye balikukalandɛnw dɛmɛni ye kalankɛminɛnkow siratige la. N'o bɔra yɛn, gafe in bɛ kɛ sababu ye ka miiriya juman don dugukolobaarakɛlaw kɔɔ lamini lakanani hukumu kɔɔ, bawo baara fosi tɛ se ka sabati hakili jakabo ka.

Fɛn min ye gafe in yɛrɛ ye, siga t'a la, a kɔɔkɔw tɛmɛnɛn bɛ foli kan. OAPF sago ye togodalamogow ka kalan, walasa u bɛ se k'u yɛrɛ ta lamini lakananibaaraw la u ka sigidaw kɔɔ.

O ɲaniya kɛlɛn in de ye gafedilanbaga Zan jiyono yɛrɛ bila masala jɛnsɛnni na.

O ɲaniya kɛlɛn in de ye gafedilanbaga Zan jiyono yɛrɛ bila masala jɛnsɛnni na.

## Jirituruzan

Dakabanako t'a yere ke, sababu de be ko bee la, wa togo fe sanfen ye, togo ye pininfen de ye.

Baara o baara ni mogo y'a ke sinjiesigi jaati kama, o waleya ye hadamadenya sinsinbere puman ye, bawo mogow be bo o baara suguya nafa nunma.

A dagalen be o tigilamogo ka wale puman ka don. Bamananw ko : keko de ye foko ye.

N'i y'a ye "jelenin, zankolon ani Banbugunci ka masala be bo an ye halibi, o te soro foyi fe u ka timinandiyabaaraw ko.

Olu n'u jogonna caman de be dije fan tan ni naani jefe. Nka n'i ma taama, i te bofen caman kalama.

Bamananw ko, : ko yaala-yaala de be wulu bo kolo kan.

Nin masala min bena da a tulo kan, o ye ne Zan jiyono ka taama do tona ye farajejamana kan.

Nin ko in kewaati be san caman bo bi. Ne ye sennataama jan do ke, min ye n lase kulumayoro do la. O kuluw janya tun donnen te hali turusiw fe, kulu ninu tun janya be metera 1 300 bo. Wula in tun ta ye kolonya dan ye. Ala ni ja barika bonyani fe, yen, dugukolo bee tun lafulen be, fosi tun te falen yen ni narakata te.



Taama in senfe, n ye kabila in ta a kun do fo a kun do in. Ne je ma da foyi kan, ni ja ka baara te. O ko in ye ne jigilatige, ka se a dan na.

Ne dusu kasi kojugu, n ye n sigi ka n lafi nebo tomon do dafa. O kera n ka taama in tile sabanan don. Jintanya yere tun y'a

danma jani ye ne kan, bari ne tun ye tile kelen bee ke, n ma ji min. O koson, jimayoro pinini tun ye ne ma wajibi ye.

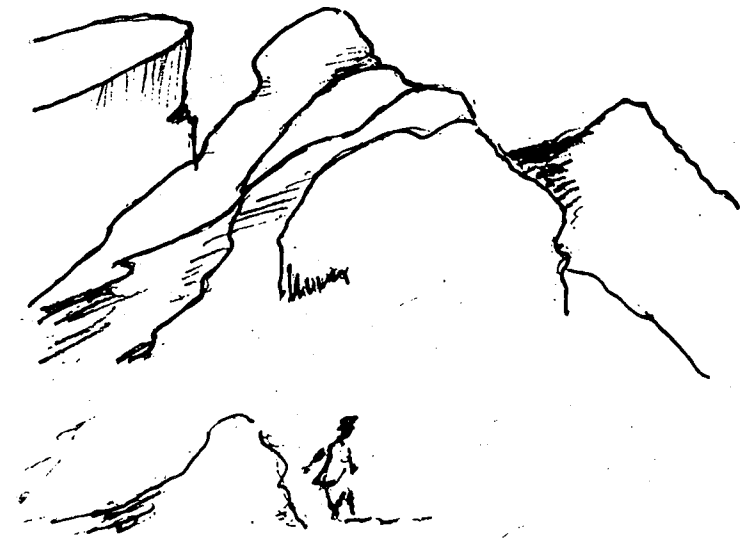
Tomon in tun b'i n'a fo dondoliso koro, o sawura min tun be dugukolo fe yen, o de ye n da a la ko orobine walima kolon do tun be yoro in na. Ne ye n jamada kosebe, n y'a soro jisigiyoro do tun be yen tigitigi, nka a tun jara. O yoro in na, so kolonnin duuru walima woro kunnakolon tun jolen be sanji ni fiye sago la; jefe, ntanan do tun fililen be so do kerefe. A momo wo momo, o tun be soro tuba bumisiri koro do ye. O de ye ne yere da a la ko sigida do tun be yen, nka a mogow wulila k'a sababu ke ja ye.



Tomon in yere lankolonyacogo tun be mago hakili jigin kaburudon na. Hali konokasikan tun te men yen.

4

Zuwenkalo tilegan fe, tilesun bolen tun be k'i kunda tomon in kan, fiɛba do wulila. Fiɛ in barika tun ka bon kojugu, a mankan tun be i n'a fo n 'i ye wara do ka sogo boosi a la. Fiɛ barika bonya kojugu a ma je, ne ye n ka bugu bo ka do fara n senno kan.



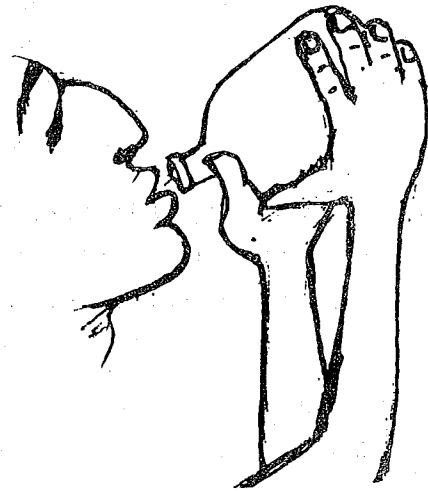
Ne ye waati duuru jogonna taama, n ma ji ye, wa jiroo jigiya fosi tun te n bolo fana. Ne tun mana n je fili fan wo fan na, ne tun te fosi ye ni ja ni narakata dama kelen te. Yoro janya fe, ne ye ja finman do ye, n hakili la, o tun ye jiriju do jolen ye a kelen na. Ne ye sensen ka sin o ma. N taara a soro o tun ye bagangenna do de ye.

5

Saga bi saba tun dalen b'a koro dugukolojalan kan.



A y'a ka jiminbolen di ne ma.  
N ye min o la. O kofe, an  
taara a ka daga la, o tun be  
le kerefe la.



6

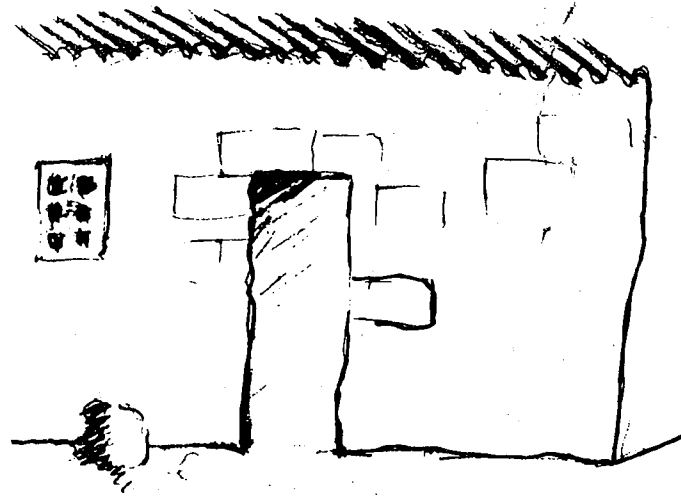
Ce in tun te mogo kumakelaba ye. Kelennamogoya sawura bee tun b'a la. O n'a taa wo taa, a hakili latigelenba tun don a ka dijelatige la, i n'a fongomijiranna moden.

Ce in tun be a ka ji bo alakolon dunba dokono. O de la, ce in tun kelen be ka ntuloma fila turu kolon kere fila fe, ka celatige do da olu kan, solo dulonnen be min na k'a dindan kolon kunna. A tun b'a ka jibojuru sama n'o ye mogoya la. Mogo tun te se k'i sigi k'i miiri ko hadamaden tun be se ka soro yoro in na, janko ka balo yen.



7

A ka so tun te togo ye, faraso jɛnɛma yere de tun don. So in jɛcogo dama tun be ce in ka timinandiya jira. So in bili labencogo tun ka ni kosebe. Fijɛ cito a bili kan, o mankan tun be bo i n'a fo kogoji worontokan. Ce in ka sokonaminɛw, a ka so dugumakolo, hali a ka marifa, nin bee tun minecogo tun ce ka ni. Besɛya dan tun y'a ta ye. So kerɛfe, a ka najidaga tun be ta kan yen. A yere yecogo tun ka ni kosebe.



A bonbonsi dilɛn tun don k'a nugu, a ka duloki koloniw bee sigicogo tun ka ni. A ka fini koroninw bee tun kalalen b'a fe ni timinandiya ye, hali u kalada ninu tun te lakolosi.

O bee temenen ko, an benna a kan ko ne be su si ce in ka bugu la, bari dugu min ka surun a la kosebe, an'o furance tun ka jan tilekelentaama ye.

Ne tun be lamini dugu ninu kisa don kosebe, bawo ne tun te sure ye yoro in na.

Dugu naani walima duuru tun ka kan ka soro yoro in na, nka o duguw tun yerilen don kungo kolon in kana, wa u ce tun ka jan jagon na kosebe.

A ka dumuni monɛn, an jera k'o dun jagon fe. An tilalen dumunike la, ne ye n ka siramɛnɛnbaranin sin a ma. A ko k'ale te tabadaga min. A ka wulunin tun dalɛn b'a senkoro k'i sumaya i n'a fo a yere. Wulunin tun kololen be, w'a tun mogolandi.

A dugu ninu sigilen tun be kulujuw la, walima negesiradaw la. Yen dugulamogow ka baara fanba tun jɛsinnen be finfinboma.

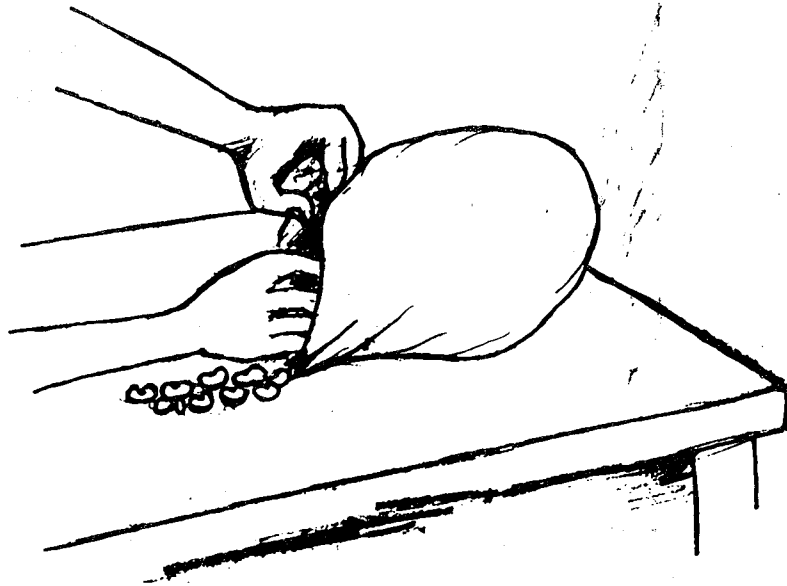
Ala ko tije, dugu ninu sigi tun ka gelen, k'a sababu ke juguya, fadenya ani dusukungelenya ye.

Sanga ni waati bee la, u tun b'u ke jagon kan, i n'a fo waraw. O waati, yen sigili tun ye masiba ye.

Don o don, ce w tun be taakasegin ke yoro in ni duguba ce, finfinfere la, walasa k'u dahirime soro. O waati kelen in na, i komi musow be to so, sigida geleya kojugu tun b'olu timinan goya k'u bila kelejantige la jagon ma.

A kera sugu ye wo, a kera diinebatoso ye wo, mogo ninnu ka juguya kelen in tun be u ni jagon ce.

Jesuma si tun te yoro in na. Fijne juguw tun be ci sanga ni waati, wa mogow tun be sa o cogo kelen in na. Banajugu suguya bee tun be dugu ninnu kana.



Bagangenna in tun te sira min, nk'a wulila ka taa borenin do ta a ka soju la ka na n'oye, k'o konofenw yelma tabali kan. Jaa! o tun ye a ka jiridenkisew ye. A y'i hakili sigi k'u woloma, ka pumanw mabo kolonw na. Ne temena n ka tabadaga minni fe. Ne ye a t'o la k'a pininka ni n be se

k'a dema. A y'i kanto ne ma k'a ni mogo je te nin baara in ye. Ne yere m'a soso tugun, barisa baara in tun ka di a ni ye kosebe. An ka baro danna o ma. A kelen ko ka jiridenkise puman caman lajere, a y'u danni damine sigiyoma tan tan ye. O y'a soro, a ye misenmaw ani perenperennenw tamon ka bo jiridenkise ninnu na. Fili fosi tun te se ka don baara in na, katugu a tun bi jemada a fe kosebe.



A kelen ko ka jiridenkise keme dan ka ban, baara jora yen. An taara an da.



Ala ko tije, fayida tun be ce in fe sigi la. A fe sigi ye ne ni mine ka se hake do la, fo n y'a pini a fe ni ne be se ka tile kelen were ke a fe yen.

Bere min tun b'a bolo, ne y'a kolosi k'o tun ye ngebolob de ye. O kunbaya ni bolonkoni kunturuba bonya be da jogon ma. A janya tun be Metera kelen hake la.

Ne ye n yaala yaala a nefe, sira kere la, ka n jenaje. A y'a ka wulunin to baganw kerefe jiginjigin na, olu ka dumuniyoro la fala kono. A yelenna tuma min ka na ne soro n sigiyoro la kuluninkun kan, ne jorola a kana n korofa n ka kobeghghini walew koson. Nka, a m'o ke. A temesira de tun be bo o yoro kan. A y'a pini k'an ka sira ke kelen ye, n'a sorola ko haju were te ne na. A tun be taalen yoro min na, o tun be metera keme fila jogon na kulu sanfe.



An selen a jenayoro la, a ye dingew senni damine n'a ka ngebolob ye, ka gilankisew dan u kono. Jirituruzan ye senijuw turuli damine.

Ne kononafililen y'a pininka ni dugukolo in y'ale yere halala ye. A ye ne jaabi, k'ale ta te. O kabakoya bonya kojugu ne ma, ne da sera a pininkali ma, n'a be dugukolo in tigi don. O fana na, a ko, ayi, k'ale koni miiri la, k'i b'a soro forobadugukolo do don, ko walima, k'a tigiw mago t'a la, k'u kelen na ke k'a k'u bolokofefen ye. A ko n ma, k'a mana ke a fen o fen ye, k'ale mago si t'a tigi donni na. Fen tigi pinibaa de segennen be.

A y'a ka gilankise keme be turu ni timinandiya ye. An tilalen ko tilerofanadun na, a temena a ka jirisiw sugandili fe. ne ka pininkaliw barika banya kojugu fe, a labanna ka nin kunnafoniw di ne ma. A k'ale ye san saba minnu ke jirituru la, o furance kono, ale sera ka jirikise ba keme de turu dingew kono, kungokolon in na. Wa k'o ba keme cela, jirisun ba mugan de falenna. A ko ne ma,

k'ale ka jate la, a jigi tun b'a kan, ko laala o ba mugan in tilance be kisi fenjenamaw ka tipenitaw bolon ko a la. A ko ni kunnandiya kera, ko senisun ba tan hake na kisi nin kene lankolon koro in kan.

O waati jonjon de la, ne hamina ni ce in ye, k'a d'a si hake kan. Bawo, a yecogo fe, i tun be san bi duuru ni ko d'a ma. Ale yere k'ale be san bi woro ni duuru la.



A togo tun ye ko Eliziradi Buiye. A ko, ko lawale la, dugukolo do tun b'ale yere togo la falakungo kono. A k'ale tun ye sinjasiyibaara caman ke yen.

Ala tun ye den kelen min d'a ma, o faatulen k'o fara ale yere furumuso kan, a k'ale y'i foosi ka bo hadamaden tow cela, ka kelennasigi k'a ka dijelasigi to taasira ye. A k'ale ka saganinw n'a ka wulunin dama de kera a siginogonw ye. A kelen k'a jatemine ko jirintanya be ka yoro in dugukolo halaki, a ye naniya siri, ka dusu ta fereew jinini kama, walasa k'o geleya in kele. Barisa, baara jenama suguya were keta tun t'ale bolo tugun.

Ne koni tun ye dijelatige kow bee lajelen jatemine sanga n yere miiriya ma, ka tali ke nka faamuya cogow ma n'in ka denmisen hakili ye. Ne bolo hadamaden ka kawalew bee ka kan ka jasin heresoro dabaliw ma. Ne ko a ma ko

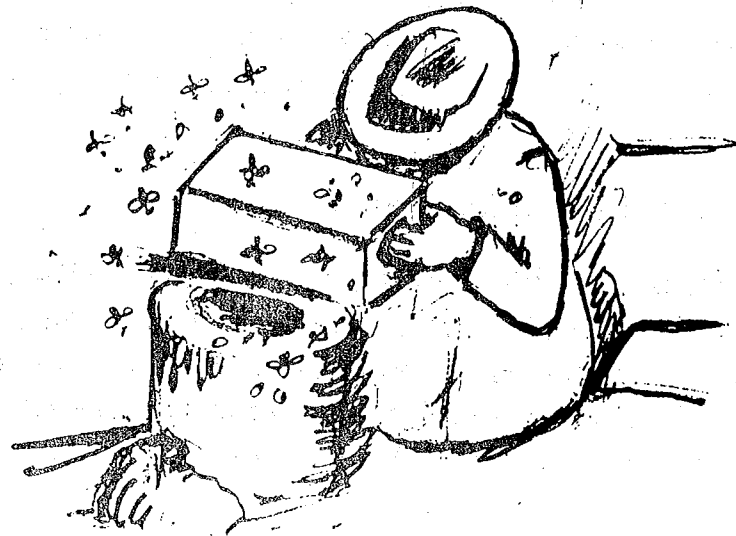
sanni san bi saba ce, k'a ka senisunw be ke jiriju sabilenw ye. A sinna ka ne jaabi o la, ko ni ala ye sijan ni kenya d'ale ma, ko sanni o san bi saba ka dafa, ale be jiriju hake minnu turu tugunni, a ko jiriju ba tan ninnu be k'olu koro i n'a fo sanjikise kelen binner kogoji la.

Nin waati y'a soro a tun kelen be ka dabaliw tige jirisiyenko la. Sinsan do tun labennnen b'a bolo a ka togoda la, a tun kelen be ka min tanga a ka sagaw ka tijeni ma. O jirisiyenw yecogo tun be mogo je fa kosebe. Jirisuguya min togo ye ko bulo a tun kelen be k'o siyen dow fana laben sinsan kono. A tun kelen be k'olu naniya jigin-jigin dama de kama, katugu, a ka jate la nema ka kan ka soro metere dama do la o falakonona dugukolo jukoro.

O duguseje de kera an faradon ye.

An farali don, n'o sannayelema kera san 1914 ye, o benna nansaraw ka keleba folo damine ma. Ne taara san duuru ke sorodasiya la o senfe. O waati kono, keleden minnu be k'u sen na, olu tun te se k'u hakili da jiriko kan. O tun ye masoro ye, bawo boli ni jukunansiyen te fen bentaw ye.

Sorodasisaranin min jara ne ye, keke bannen, o tun te mago foyi ne. Nka fiye duman samani nege wulira ne fe. O jinafin in kelen pewu de ye n sama ka n kunsin wulakonona lankolon in na. N y'a soroyelema si tun ma don sigida in kono. Nka dugu tomon koro in kofe, ne je dara sisi suguya do fenselen kan, ka kulu sanfela bee datugu i n'a fo tapi birilen a la. Kabini kunun, kulukanbagangenna in ka ko dalen tora ne hakili la kunpan ye. Ne dabali banna, k'a ye cogo jumen seniju ba tan sera ka keneba in lafa. San duuru kono, ne ye mago dama minnu sato ye, a tun ka gelen ne k'a faamuya ko n tun bena Eliziradi Buiye sorobalo la. Katugu ni mago si be san mugan hake la, i b'a miiri ko minnu ye san bi duuru soro, k'olu korolenba don, wa ko saya ka surun u la.



16

Jaa ce in tun ma sa folo. A tun y'a jesisin baara suguya were ma. Saganin naani dama de tun tora a bolo. Nka a tun kelen be ka nunu keme jogonna da a ka jiriw la. A tun y'a bolo bo sagako la, k'a d'a kan u ka tinenida tun barika bonyara a ka jiri turulenw kan. Keke juguba temenen nin hami m'ale sorohali tile kelen pewu. Ale hakili sigilen de temena a ka jirituru baara fe kudayii. seniju minnu tun turula a fe, san 1910, olu tun be san tan na bi. Wa u tun janyara n'an mago fila bee ye. U yeko tun ye dakabanakoba de ye. I komi ale yere tun te kuma, an bobolama ye tile kuruu ke yaala la jogon ko jirituru jefa.



17

Nin waati in na, jiriw tun turula kene min kan, o jojan tun be kilometere tan ni kelen ba, k'a kono bonya ke kilometere saba hake ye. N'i y'a laje ko nin dak'abanako in sababu bee ye ce kelen pewu nin ka dusu talen, an'a woosi ye, k'a soro baarakeminen jenama were si t'a bolo n'a tege fila ni negabolo kelen te, i b'a faamuya ko ni hadamaden sonna a ma, wale puman dow sabaiko puman se b'a ye ka teme ala yere kan, minnu te tijen walew ye.

Cekoroba in tun tugura a yere ka janiya talen sabaiki sira fe. Wa a ka jiri turulen minnu togo ye ko hetiri, olu kundama be ne soro n kamankun, na, wa i tun b'u fenselen kene file f'i je dan. O dama tun be ce in ka magan taamaseere ba. A ka seniju turulenw tulenba tun don. Wa u tun taara ka tijenifenw ka pangataw dan. Hali ni ala yere tun b'a fe ka kojugu k'u la sa, fo n'a tun ye funu-funuba wuli u kama.

A tun ye bulosun minnu turu, ka ne to keleyoro la weridemu, san 1915 nansarajamana kono keleba waati, olu tun be san duuru la bi. A y'o jirisunw tulenba jira n na. U tun be mago je fa kosebe. A tun y'a jate minne ko neema ka kan ka soro kene min dugukolo jukoro, a tun ma fili, bawo jiri ninu wuli cogo tun b'o sementiya. U tun ce ka ji i ko funankeninw. Sigida in ni tun be ka kuraya, nka cekoroba in tun miiriya tun dalen te yelema kura donnenw kan. A ka baara ketaw dama de tun y'a haminanko ye.



Kofe, ne jiginta ka bo kulu sanfe, ka taa dugu kono, ne ye ji woyoto ye foolon dow kono, maa si tun hakili te minnu jali san na tuguni. Ne furadama tun ma deli k'o jogon yelema donni ye yoro si la.

Lawale la, ji tun be boli a ko ninu kono kosebe. N tun ka jefoli bora dugu tomon halakilen minnu kan ka teme, olu dow tun sigilen be Oromenw ka waati dugu koro dow tomonw kan. Hali bi, o magow bolono taamaseerew tun be ye kafa in yoro dow la. Mago minnu ka baara jensinnen be hadamadenya temesira korow seereyafenw jinini ma, n'u be wele ko arikewologiw, olu ka dugukoloyuguba do bora dolenlise koro dow kan yorow la. O yoro ninu sigibaga kuraw diyagoyalen tun be bi ka t'u magonejiw ta fo yoro jan ni bondonw ye ka s'u sigidaw la.

Fijebaw fana tun be ka jirikise dow ta, k'olu jensen fan dow fe. Ji seginnen ka na kafa in kono, o kera sababu

numan ye soliw ni oliwu ani nakobaw n'u konona jiri fecrema ceɓi siyaw bee ka poyi fan bee. Hali baji sorola a ko in senfe.

Hadamadenya yere ye taabolo kura ta, ka yoro in konona sigili nege don mogow la. A laban na, yelama kura minnu tun be donnen doonin doonin jamana in konon, o tun te mogow si kabakoya tun.

Donso minnu fana tun be taa kungoyaala la sonsanw ni lew nofe, wula konon, kulu in sanfe, olu yerew tun ye jirimisenw yiriwali lakolosi. Nka u y'o ko in jatemine ala yere ka sebaaya no ye dugukolo in kan, k'a ke jinew ka sigida tangalen ye. O de koson mogow bee ye tana don ce in ka baaaranow la. Nka n'a tun faamuyara ko cekoroba in de ka walew sababu kera falenfenw yiriwali ye, mogow tun b'a tanu, k'a walew numandon kosebe a ka wosi n'a ka naniyanumanya la.

Nka, nin dakabanako in bonya tun temelen be hadamaden gansanw ka faamuyali kan.

Nimajon jumɛn tun be se k'a ye, k'a faamuya, dugumogow ani faamalamogow cela, ko Eliziradi Buiye kelen pewu de ka timinandiya, an'a ka naniyanumanya de wolora nin dakabanako in na.

K'a ta san 1920 na, ka se bi ma, ne ma se fewu ka san kelen teme Eliziradi Buiye ko. Don kelen, ne m'a deselen ye, janko ka s'a dalen ma bana bolo. Ala ka jon suturalen lakika tun don.

A yetoro hake min muɓu, ani a ye geleya hake minnu ko sagon, mogow si t'o don. Nka a ka baara kelen be taamaseere bee jira. Bawo a be fo ko nekise te kogomafin don, nka a be tulumafen koni don. bee b'a don ko nin wale suguya te se abada ka sabati n'i m'i cesiri ka geleyaw kele. Nin jogonna kobaw te sabati jon si fe, n'i ma yere fagabaara ani segenw muɓu. Walasa an ka faamuyali sorow a ka dusu talen hake la, an man kan ka ninen, ko sagagenna cekoroba in y'a yere tige ka bo dije konoko tow bee ma. O yeremine in juguyako jugu kera sababu ye k'a ninen pewu kuma nafa ko, a si korobayalen waati la. Ale tun bolo, k'i jo k'a ke kuma ye, o tun be baara nafa dogoya.

San 1933 la, Zofore do nana cekoroba in ka yoro baaralen mafile. O da wagalen tora. O serewusimogow in y'i kanto Eliziradi Buiye ma, k'a kana tasuma mene kenema, k'o kana na ke sababu ye ka kasaraw lase ala ka nin jiritu falennenw ma k'u jeni. O ce kodonbali in k'a ma, ko nin y'ale sije folo ye, ka nin jogon kungotu wulilen ye a yere ma.

San 1935 la, goferenaman ka cidenkulu jenamaba do wulila ka na ala ka kungotuba wulilen in jatemineni kama. Ji ni kungo kolosili cakada jemogoba do, ani sariyataso mogow do, k'a fara kungobaara jendonbaga lafaamuyalen do kan, olu tun be cidenkulu in cela. Kumalankolon caman fora a kene kan. Ko caman layidu tara. Nka, fin ma bo a la, wa je ma bo a la. "Faamaw ka bugubugu bee te nsira sorow". Kuma kelen nafama min

bɔra ko in na, o danna sigida in kalifali ma sariya ka bolo kan, ani ka finfinbo kon kungotu in konɔ. Bawo cogo si la, mɔgo tun te se ka jiri ninnu ye, k'i te k'u fe, k'a da u kenya, ani u cepe cogo kan. U ye jama bee kun mine.

Ne terike zofore jalatigi do tun be ciden ninnu cela. Ne ye ko in gundow bee walan-walan o ye.

Don do, dogokun min tugura faamaso ka cidenkulu ka taama la, ne ni n terike zofore jalatigi taara Eliziradi Bufiye jini jagon fe. An temenen cidenw ka kumayoro kan ni kilometere mugan ye, an taara cekoroba woosilen soro baara la.

Gansan m'a to ne terike tun kera zoforeke jalatigi in ye. A tun be kow bee danbe don a je ma. Ne tun nana sefan kuru damado sama Eliziradi ma, an mogo saba jera k'an da lamaga n'olu ye. An tilalen dumuni na, an makunnen sigilen tora, waati damado konɔ, k'an jekisew n'an niw daamu lamini sarama in fileli la.

An nato tun temena fan min fe, o jiriw janya tun be mere wooro walima wolonwula ba. Ni ne hakili jiginna sigida in cogo la san 1913 waati, n b'a ye k'a bee tun ye jadugukolo gansan de ye. Timinandiya baara kun kelen min kera kuluw kuncemalaw la, o tun be mogo je fa, k'i ni daamu. Yoro in konona sigili tun ye Seyibaya noro di cekoroba in ma. Ala ka ciden barikama yere de tun don. Ne ye n miiri walasa k'a don, a bena se tuguni ka tare

hake minnu turu jiriw la. Sanni an ka wuli, ne terike porokotora k'a da gosi jiri suguya dow la, k'olu be se ka je nin dugukolo suguya kan. Nka, a ma son k'a ka kuma sinsin o hakilina in kan. An taalen ko ka bo cekoroba koro, a y'i kanto ne ma, ko ale y'a faamu tigi-tigi ko cekoroba in ka donniya b'ale taw je kosebe.

An kelen ko ka waati kelen jagon ke taama la, a ye jateminε k'a yere ma, ka tila k'i kanto ko ce in jagon mogo kodonna ma da ala fe, bawo, k'a sera k'a yere hakilinaw waleya, k'a yere ni laafiya dije ko tow ma.

Cekoroba in n'a ka jiritu ka here sabatiko puman, ani u lakanani sababu bora zoforeke jalatigi in na. San 1939 keleba waati kow de tun bena tipenibaw don jiritu ninnu na. O waati la, mobiluw moterew tun be lataama ni takuruw ye. Wa dogo tun te laboli ke. O de koson, cekoroba in ye jiri minnu turu san 1910 waatiw la, jiritigelaw y'u pesin olu ma.

Nka, i komi jiritigeyoro in tun lasoroli musakaw an'a gelayaw tun ka ca, nafa sorota ma, jiritu in yera k'a to yen.

Sagagenna in ma b'o nin si kalama. A ka baarada ni jiritigeyoro in tun furance ye kilometere bi saba ye. A temena a ka baara fe, i n'a fo a tun y'a damine cogo min na. Wa, a ma san 1914 waati keleba kala bila cogo min na, san 1939 waati fana ta dogora a ma ten.

San 1945 Zuwenkalo kera Eliziradi Bufiye yeko laban ye ne fe. A si tun be san bi saegin ni wolonwula la. O waati la, ne ye jadugukolo in sira mine. Kele tun ye yoro bee halaki. Nka, o bee n'a ta, mobili min togo ye ko kare o kelen tun bilalen b'a taamasira kan. Falakonona min togo tun dara ko jigisigiyoro, kare in tun be mogow doni yen, k'u lase kulu sanfela la. Ne filila n yaalayoro korolenw bee ma. N hakili kera a la ko bolifen ka sennateliya sababu de yen fili n donyoro ma.

Ne kononafililen ye taamaseerew jini n'in ka dugu donnen koro do yoropinini ye, walasa ka d'a la ko n sera n taayoro koro la, n'o ye lawale la sigida halakilen bayelmalen kura in ye.

kare ye ne bila Werigo

San 1916 waati, soden tan ni wolonwula dama de tun be dugu in koro, ani mogow saba gansan. Olu ka ke walew bee tun ye wulakonmogow ta ye. Wa u ka balow bee tun sirilen b'u ka sogo minelenw na ni jan ye. U ka sigi tun ye jigilatigeko dan ye. Kafo in konofenw bee tun be mogow jigilatige. Hali fiye min tun be ci a koro, nin si tun man ni.

Lawale la, ni ne tun sera yoro in na, fiye jalan goniman min fununkan tun be mogow kunben, o tun nonabilalen be ni fiye magamanin do ye, min kasa tun be mogow ni sawa kosebe. Ji wulu-wulukannin tun be don mogow tulo la, ka bo kulu sanfe. Jaa, o tun te fen were ye fiye cikan ko ka bo jirituw cela. Wa fen kelen min yere ye ne dabali ban

24

pewu, o kera ji woyokan lakika ye foolon koro. Ani fana, n ka kolosili bora ji-ponpe do jolen kan u fe.

Ji tun be b'o la a je ma. Wa ne je cunna tigeliju kelen falennen kan, ponpe in kerefe, k'o ke balo seginnen kura taamaseere jonjon ye kafo in koro. O ye ne dusukun kami-kami kosebe.

Nin bee temenen ko, werego yeko fe, a tun be don ko baara dow be senna, minnu tun be mogow jigi fa. Ni kura tun donna dugu la. Tomon koro ninnu tun cira, ka kogobolo tijenenw kari.

So kuraw caman jora, k'u bari k'a je. O sow laminiw na, i tun be nakofenw, ani yoro cejeji feeremaw turulen ye juru fe, nakow koro sobuluw Orozijuw, farobuluw ani gelideluw ni selerijuw, ka fara fen suguya caman werew kan, olu bee tun be nako ninnu koro. Sigida in tun labanna ka ke daamu yoro ye.

Ne ye n ka sira toke n sen na. Tije don, dugu tun ma se ka yiriwa kosebe, k'a da kele temenen mantoroow kan. Nka, a tun be se ka fo a ma, ko su kununa. A tun be se ka sanga nabila Isa jengonke Lazari ka sakakunun ma.

Kulu jigin-jiginw bee tun ye alikamaforow ani oriziforow fenselen ye. Wa binforow tun jensennen be ye falakonona fan dow la.

Nin waati temenen ko, jamana in mogow ye san seegin ke baara la, walasa here ani laafiya ka basigi.

25

Ne tun nana a soro yoro minnu tun ye tomon ye, san 1913, olu bee tun bayelemana, k'u nonabila ni so pumanw munnen kura ye forow kono. O bee tun be laafiya taamaseere jira. Kulu sanfela jirituw tun be ji min bila ka jigin, o kera sababu ye ka jipoyidinge korow bee kuraya. Ji tun ye woyoli damine tuguni kofoolon korow kono. Foro minnu tun be fala kono fan bee, ponpe kelen kelen tun sigilen b'olu bee kono, jirisun turulenw kerefe, a be fo minnu ma ko Arabulusunw.

Ji tun be b'o ponpew la, ka woyo ka t'a fensen binforow kono. Sow cayara doonin-doonin dugu kono. Mogo minnu bolila dugubaw geleyaw je, olu nana fara sigibaga korow kan. Yelemaw donna kow la. Denmisenw cayara, mogow galabu keneyara. I tun mana bo fan o fan, i ni hadamenw falen tun be ben, u falen u ni na. Cew ni musow, denmisenw ani maakorobaw, nin bee tun bugunna kosebe. I tun ni cemisenw ni npogotigiw muguribagato tun be ben yaala la fan bee. Denmisenw yelekan duman kera ka fan bee laba.

N'i ye kulu in sigibaga koro lafulenw jate, k'olu fara nabaa kuraw kan, i b'a ye ko mogo minnu ka here, an'u ka laafiya sababu bora Elizeradi Bufiye la, o tun ka ca ni hadamaden ba tan ye.

Ni n ye miiri, ko ce kelen pewu de dusu n'a tofanga, an'a ka negabolonin kelen dama de sera ka jamana in sama k'a bo ja bolo, n b'a faamu ko jaga-jaga ni hadamaden sonna k'a ni da fen min kan, k'a be se ka no b'ola.

Wa ni ne ye n kun jenge ka nin cekoroba kalanbali in, n'o ye Elizeradi Bufiye ye, k'o ka naniya pumanya, a ka timinandiya, an'a ka segenlamuju laje, k'a ye k'o bee de wolola baara ceji in na, ne be tanu bila sijetigi in ye.

A ka baara kelen in temenen be hadamaden bolono kan. O be jate alabaara de ye. Cekoroba in ka kan ni ciwara ani janjon don keli ye.

Elizeradi Bufiye faatura san 1947, koro ka mogo deselenw ladon yoro la Bandoni, a ni laafiyalen.



dilanbaga : Zan Jiyono  
baylemabaga : Seku Berete  
Latilennibagaw : Nuhun jakite  
: Solomani Kulubali  
Nataliye dilanbagaw : Amadu Sanogo  
: Adama Mariko

kungotuw labenni n'u  
nafasorɔsiraw yiriwali  
baarada

OAPF

Balikukalan Baarada

UNAFLA

San 1992